

V CENTRÁLNÍ POZICI STŘECHY JE UMÍSTĚNA VENKOVNÍ ÚČEBNA PRO VENKOVNÍ VÝUKU NA STŘEŠNÍ TERASE, KTERÁ JE ČÁSTEČNĚ NÝTA STŘEŠNÍ PROSTOR DĚLE UMOŽNĚNÉ ZASTŘEŠENOU ČÁSTÍ UČEBNÝ ÚZVĚNÝ POUŽITÍM POKRYTÝM ZELENA STŘECHA TAKÉ CHRÁNÍ HYDROIZOLACI SOUVRSTVÍ A MŮŽE BYT POCHYBÍ.

ŠKOLNÍ JÍDEJNA MÁ PŘÍMOU NÁVAZNOST NA VENKOVNÍ STŘEDNÍ TERASU, KTERÁ MŮŽE BYT VYUŽITA PRO VENKOVNÍ STOLOVÁNÍ TERASA NÁVĚŠTĚ NA RELIÉFVNÍ ZONĚ VYTVOŘENOU TERÉNNÍ MODELACÍ S TRÁVNÍM A STROMY, KTERÉ VYTVOŘÍ PŘÍJEMNÉ PROSTŘEDÍ PRO DOPOČÍNEK. TERÉNNÍ MODELACE ZÁROVEŇ ODDĚLUJE JÍDEJNÍ TERASU DO SPORTOVNÍ ČÁSTI DVORA.

DOPRAVNÍ ŘEŠENÍ JE KONCIPOVÁNO S OHLEDEM NA POŽADAVKY ZADÁNÍ CO NEJMÉNĚ ZASAHOVAT DO STÁVAJÍCÍHO AUTOBUSOVÉHO NADRAŽÍ. PODELE NASTAVUJEME NADRAŽÍ JE NAVRŽENO PRŮJEZDNÉ PARKOVIŠTĚ, HLAVNÍ ZÁMĚREM TĚMTO UPOKOJENÍ SVŮJ ORGANIZOVAT NOVE DOPRAVNÍ PLOCHY V TĚSNÉ NÁVĚŠTĚ JIŽ STÁVAJÍCÍCH PLOCH NADRAŽÍ S NEDŮCHÁZELO TĚM K ZATEŽOVÁNÍ ČERNÉHO POZEMKU AUTOMOBILOVOU DOPRAVOU TATO KONCEPCE BUDE FUNKČNÍ S VÝNĚKEM JINĚ ORGANIZACE AUTOBUSOVÉHO NASTAVUJEME, NEBO ZKOUŠENÍ ZADNÍ STĚNY NASTAVUJEME A VĚTŠÍHO PROPORČENÍ NADRAŽÍ A ŠKOLNÍHO POZEMKU.

ZELENA STŘECHA ZAJIŠTÍLE ZAKROUVANÍ DEŠTĚVÉ VODY A ZABRÁNĚJE JEJÍM VYPARU. ZÁROVEŇ V LETE OCHLAZUJE ŠKOLNÍ VĚTRNÍ A TAK INTERIÉR PODLAŽÍ POD STŘEŠNÍ ZELENA STŘECHA TAKÉ CHRÁNÍ HYDROIZOLACI SOUVRSTVÍ A MŮŽE BYT POCHYBÍ.

NA NĚKTERÝCH BUDOVY JE NAVRŽENA BIODOLÁRNÍ ZELENA STŘECHA, KOMBINACE FOTOVOLTAIKY A ZELENE STŘECHY ZA IŠTĚLE ÚČINNĚJŠÍ OCHLAZOVÁNÍ POVRCHU, STÍN, KTERÝ POSKYTLUJÍ SOLÁRNÍ PANELE VYTVOŘÍ PŘÍJEMNÉ PROSTŘEDÍ PRO STÍNOVÉ ROSTLINY A ZABRÁNĚJE VYŠŠÍM STŘECHY, STŘÍDÁNÍ OSLUNĚNÝCH A ZASTÍNĚNÝCH ČÁSTÍ STŘECHY ZAJIŠTÍLE BIOLOGICKOU ROZMĚLNOST A UMOŽNŮJE INVESTIČNÍ ŠIRŠÍ ŠKALE ROSTLIN, COŽ PODPORUJE I PRITOMNOST ŽIVOČIŠNÝCH DRUHŮ. ENŽEN POVRCHOVÉ TĚLŮTÍ JE ROZDÍLNÝ PRO VÝŠK SOLÁRNÍCH PANELE, NEDŮCHÁZÍ A PŘEBRÁNĚVÁNÍ A TĚM SE ZVÝŠUJE JEJICH ÚČINNOST.

SPORTOVNÍ ČÁST ŠKOLNÍHO DVORA UMOŽNŮJE SPORTOVNÍ AKTIVITY V RÁMCI AREÁLU ŠKOLY. JE ZDE NAVRŽENO VENKOVNÍ MULTIFUNKČNÍ HRŠTĚ, BĚŽECKÁ DRÁHA A DALŠÍ ZAČEM PRO VÝUKU TĚLESNÉ VÝCHOVY PŘÍSTUP VĚKOVĚNÍTI, DO ŠKOLNÍHO DVORA A TĚLOVICI JE ZAJIŠTĚN VĚTRNÍM V OBLUČENÍ PŘI ZÁKONNĚ HRANCI POZEMKU. TENTO VSTUP SLUŽÍ ZÁROVEŇ PRO PŘÍSTUP ŽÁKU DO REKREAČNÍ ZONĚ S BĚŽECKOU DRÁHOU.

V ZÁPLAVKOVÉ ZONĚ JE NAVRŽENA VĚKOVĚNÍ PŘÍSTUPNÁ REKREAČNÍ ZONA S PŘÍRODNÍ BĚŽECKOU DRÁHOU. NAVRŮV NÁVĚŠTĚ NA SYSTÉM ZÁPLAVKOVÉ ZONĚ A PRAČUJE S KOMBINACÍ MOKRAKŮ VODNÍCH A POZEMKŮ PLOCH.

NOVĚ NAVRŽENÁ BUDOVA ZÁEMÍ AUTOBUSOVÉHO NADRAŽÍ JE UMÍSTĚNA NA POZICI PLYVNĚHO NEVYPOVÍDĚJÍCÍHO OBJEKTU. PODELEŇ OBRAZŮ CĚLNĚ UZÁVĚRÁ PROSTOR NADRAŽÍ A POCHYBÍ PĚŠÍ PROJEKCIŇ PODELE JEJĚ, V BUDOVĚ SE NÁŠTĚ UMÍSTĚNÍ NAVRŮVŇ S OBLICHTVENÍM, VĚKOVĚNÍ VĚRNĚ VĚA DALŠÍ POTŘEBNĚ FUNKCE PRO PROVOZ NADRAŽÍ.

VĚKOVĚNÍ PROSTOR PŘED HLAVNÍM VSTUPEM JE ČLENĚNÝ DO DVŮU VÝŠKOVÝCH ÚROVNĚ VYCHÁZÍCÍCH Z RŮVNINE STŘEDNĚ TERÉNNÍ. HORNÍ ÚROVNĚNÍ PROSTORU DĚLNĚ ZPĚVNĚNĚ PLOCHA UVOZDŮJÍ HLAVNÍ VSTUP DO ŠKOLY. ŠKOLNÍ ÚROVNĚNÍ JE KONCIPOVÁNA JAKO ZELENA PLOCHA S PŘÍRODNÍM VODNÍM PRVKEM NÁVĚŠTĚ NA JE STÁVAJÍCÍ PLOCHY. ZELENA VÝŠKOVĚ TERÉNNÍ ROZKROVŇ VYTVOŘÍ PŘÍRODNÍ AMFITEÁTR.

NAVŮV ZACHOVÁVÁ STÁVAJÍCÍ PĚŠÍ PROJEKCIŇ ULICE S RÁMČÍ ZELNICE A NERUDOVŮJ ZOPŮRNĚNĚ ROZŠÍŘENÍM JE ZALOŽENĚ JEJĚ STROMŮ NAVŮV AKCENTUJE OBLASTIŇ PĚŠÍ TRÁSU, KTERÁ V SOUVĚŠTĚNÍ S VĚKOVĚNÍM PROSTOŘEM PŘED ŠKOLOU DOSTÁVÁ DALŠÍ VÝZNAM.

PLÁNOVĚNĚ DOPRAVNÍ PROPORČENÍ ULICE, NERUDOVA A OS. ARMÁDY NÁVĚŠTĚ NA STÁVAJÍCÍ ŠKOLE U AREÁLU MĚSKOU A ZÁROVEŇ KONCIPOVÁNA PROJEKCIŇ V RÁMCI PLÁNOVĚNĚ VÝCHOVY VÝTVORNĚ DOKNŮ, NAVRŮV ŠKOLY JE KONCIPOVÁNA TAK, ABY NEBYLA VYSTÁVĚNA PROVOZ ŠKOLY ZÁVĚSĚ NA REALIZACI TĚTO KOMUNIKACE.

ŠKOLNÍ ZAHRADA JE V PRVNĚ NÁVĚŠTĚNĚNĚ UČEBNÝ I STUPNĚNĚ S DRŮŽINOU, ZAHRADA MŮŽE SLUŽIT PRO VENKOVNÍ VÝUKU. JE ZDE TAKĚ UMÍSTĚNO VENKOVNÍ HRŠTĚ PRO POTŘEBY ŠKOLNÍ DRŮŽINY.

ANOTACE

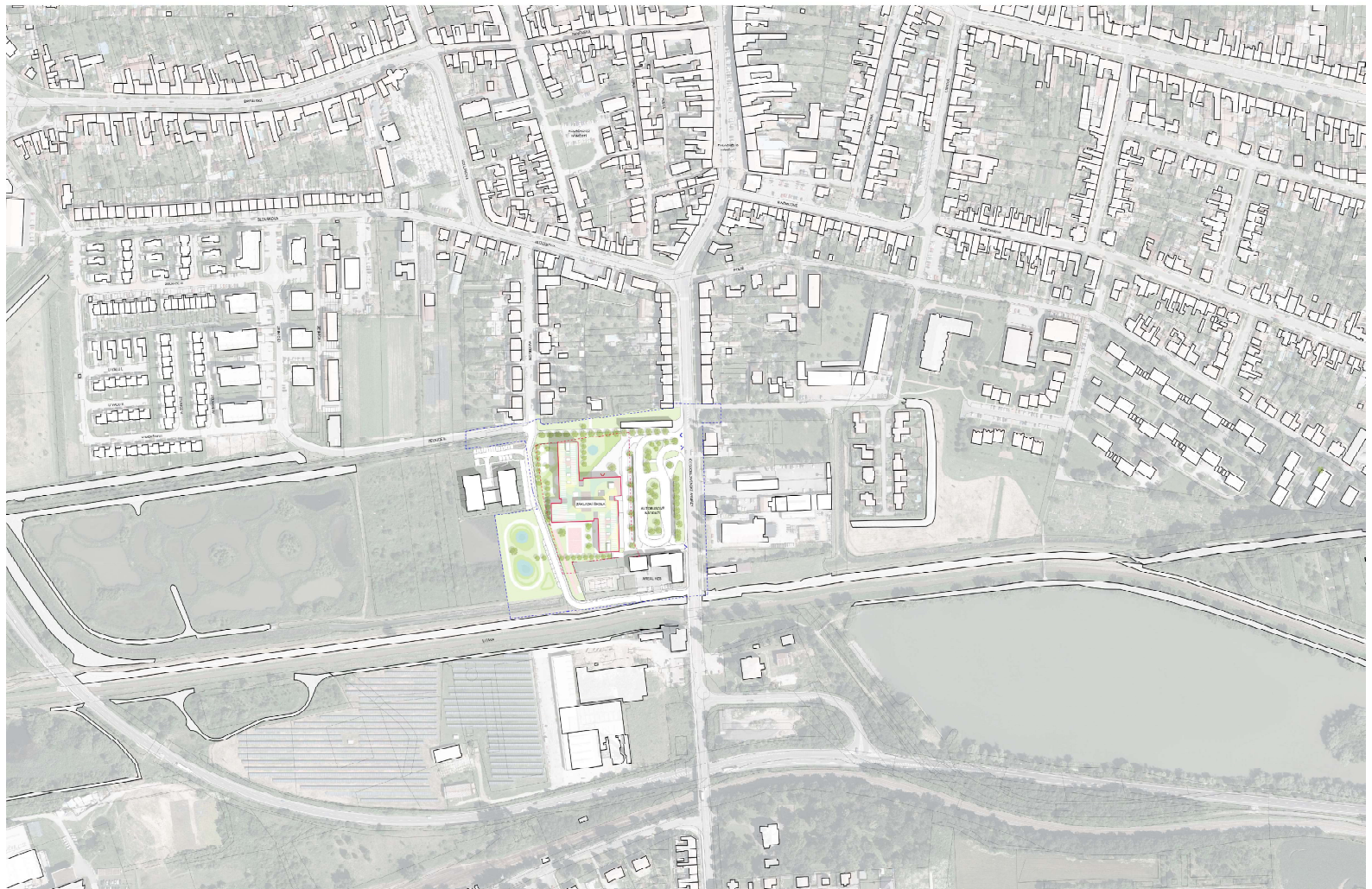
ZÁKLADNÍ CHARAKTERISTIKOU SOUČASNĚHO STAVU MÍSTA PRO NOVOU SVAZKOVOU ŠKOLU JE JEHO NEURČITOST, TĚDY CHYBĚJÍCÍ VZTAH VŮČÍ STRUKTUŘĚ ZÁSTAVBY I ORGANISMU MĚSTA. NEJEDNÁ SE O TRADIČNÍ SITUACI STAVBY NA NÁMĚŠTÍ V ULICI ČI U PARKU, TĚDY O DŮVĚRNĚ ZNÁMĚ A ČITĚLNĚ POZICI ŠKOLNÍ BUDOVY. JEJEDNÁ Z MOŽNÝCH ŘEŠENÍ TĚTO SITUACE JE NAVŮV INTROVERTNÍ, DO SEBE UZÁVŘĚNĚ ŠKOLNÍ BUDOVY, KTERÁ SI VYTVOŘÍ SVŮJ VLASTNÍ VNITŘNÍ MIKROSVĚT, MŮNNÍ VŮČÍ CHAOSU OKOLÍ, JE VŠAK ZREJMĚ, ŽE TAKTO POJATÁ INTROVERTNÍ STAVBA NĚNÍ SPRÁVNÝM ŘEŠENÍM, NEBOŽ REZIGNUJE NA MÍSTO I MĚŠTO, BEZ KTERÝCH SOUČASNĚ NĚMŮŽE EXISTOVAT.

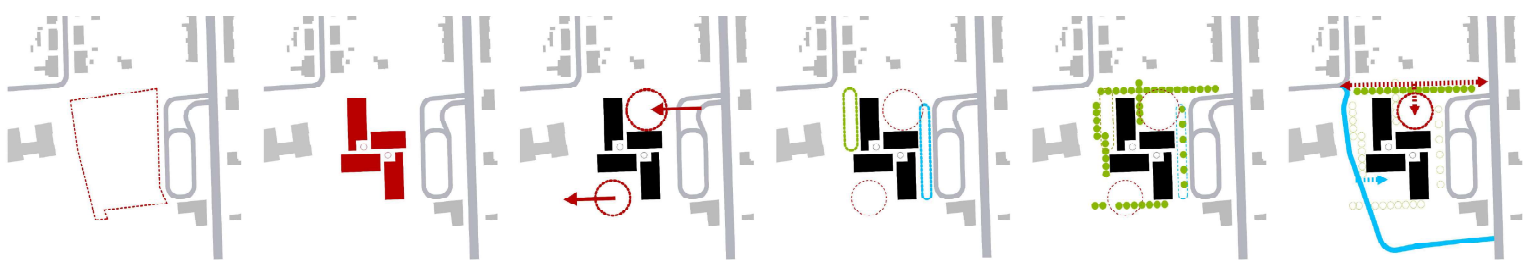
PŘI NAVŮVU POUŽÍVÁME JEDNODUCHĚ A OSVĚDČENĚ PRINCIPY, MATERIÁLY I TYPOLOGIE – NĚHLEDMĚ ZBYTČNĚ SLOŽITĚ ŘEŠENÍ JEDNODUCHÝCH ZADÁNÍ. STAVBA ŠKOLY NĚMÁ, TYPICKĚ PODLAŽÍ – ZÁMĚRNĚ JE NAVRŽENA POUZE VE DVŮU NADZEMNÍCH PODLAŽÍCH, KDY KAŽDĚ Z PODLAŽÍ MÁ KVALITNĚ ŘEŠENĚ PŘÍROZENĚ OSVĚTLENÍ VNITŘNÍCH PROSTŮR I JÁDRA DISPOZICE. UŠILUJEME O STAVBU UDRŽITELNOU, JAK Z HLEDISKA ENERGETICKĚ NÁROČNOSTI A NÁKLADŮ S VODOU, TAK I Z HLEDISKA TRVANLIVOSTI MATERIÁLŮ A STAVEBNÍCH DETAILŮ, STEJNĚ TAK JE ČÍLEM NAVŮVU UDRŽITELNOST FORMÁLNÍ PODOBY STAVBY, KTERÁ SE NEPLÁČE VE VLNŮBITI AKTUÁLNÍCH MŮDNÍCH TRENDŮ.

NAVŮVUJEME KONCEPT STAVBY ZALOŽENÝ NA 4 KRÍDELECH, KTERÉ SVÝM ZÁKLADNÍM USPOŘÁDÁNÍM DEFINUJÍ SVŮJ VNITŘNÍ I VNĚJŠÍ SVĚT – DVĚ VNITŘNÍ SCHODIŠTĚVĚ HALY A ČTYŘI VENKOVNÍ PROSTORY – VSTUPNÍ DVŮR, HRŠTĚ, ZAHRADU A DOPRAVNÍ PLOCHU. OBA SVĚTY – VNĚJŠÍ I VNITŘNÍ – JSOU V NÁŠEM NAVŮVU DVĚ STRANY TĚŽE MĚNCE.

UŠILUJEME O STAVBU SNADNO REALIZOVATELNŮU, JAK Z HLEDISKA ZÁKLADNÍCH KONSTRUKČNÍ A MATERIÁLŮ, TAK I Z HLEDISKA PODMÍNĚJÍCÍCH INVESTIC (DOPRAVNĚHO NÁPOJENÍ) A INVESTIC DO STAVBY SAMOTNĚ – KVALITA ARCHITECTURY NĚMÁ BYT PODMÍNĚNA POUŽITÍM NÁKLADNÝCH MATERIÁLŮ.

SITUACE ŠÍŘŠÍCH VZTAHŮ M 1:2000





ZÁKLADNÍ CHARAKTERISTIKOU STÁVAJÍCÍHO STAVU ÚZEMÍ JE JÉHO NEKONVENCIONÁLNÍ - TĚDY CHYBĚJÍCÍ VZTAH KE STRUKTURE I K ŽIVOTU MĚSTA.

PRVNÍM KROKEM NÁVRHU JE ZALOŽENÍ TRADIČNÍ - 4 KRÍŽE STAVĚBNÍ STRUKTURY, KTERÁ VYCHÁZÍ Z OBYVĚLÉ A TĚDY JASNĚ ČITELNÉ KONCEPCE VĚRNÝCH STAVĚB.

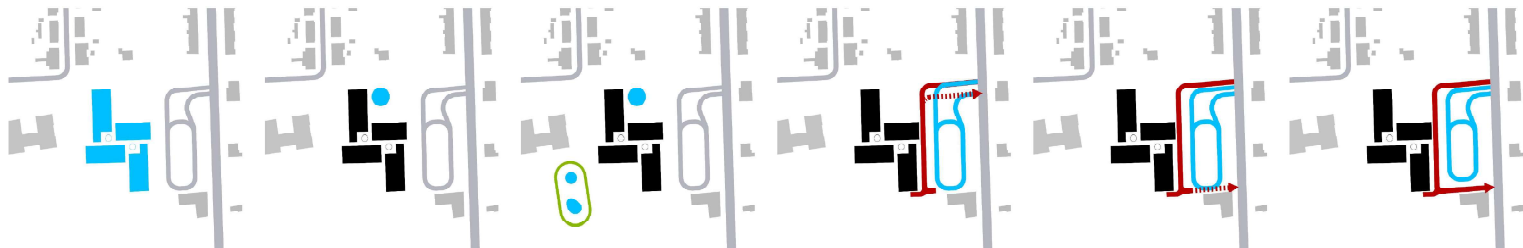
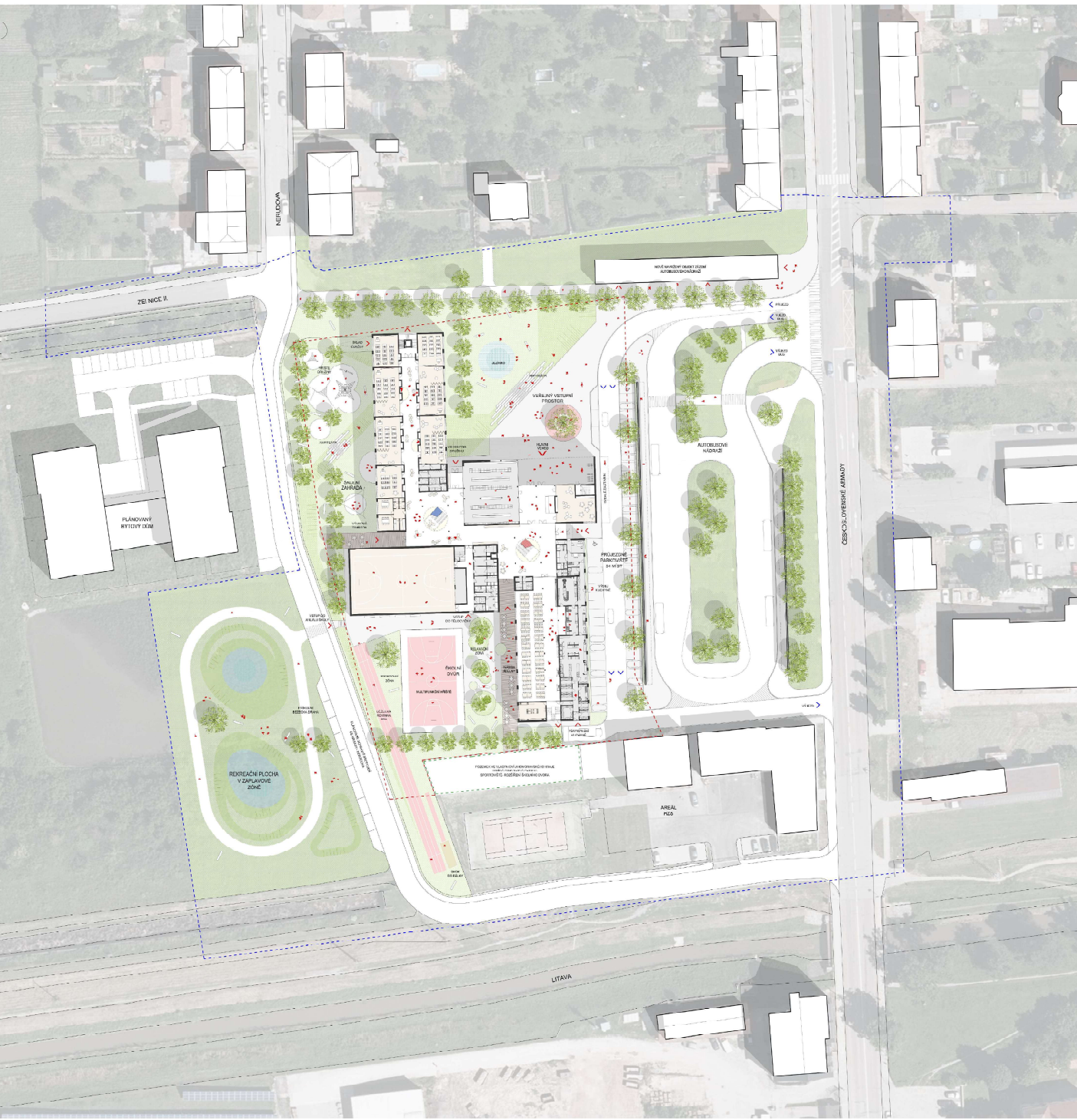
VZÁJEMNĚ POSOJUNÁ SESTAVA JEDNOTLIVÝCH KRÍŽŮ, DEFINUJE VENKOVNÍ PROSTORY - SÍDLNÉ DVORY. CIML ZÁKLADA VZTAH STAVBY KE STRUKTURE MĚSTA. V SEVEROVÝCHODNÍM CÍPU JE ZALOŽEN VSTUPNÍ DVŮR, LOGICKY ORIENTOVANÝ K MĚSTU A DOPRNĚMŮM NÁPOJENÍM V JIHOZÁPADNÍM CÍPU JE ZALOŽEN SÍDLNÍ DVŮR PRO SPORTOVNÍ AKTIVITY, S ORIENTACÍ DO VOLNÉ PRAJBY.

PROSTORY SÍDLNÍCH DVORŮ S ROZVOJENÝM POŘÍBEM STRAN JSOU DOPLNĚNY PODLEPNÝMI PROSTORY - PARKOVACÍ PLOCHOU, NAVALOŽENÍ NA LOGIIKŮ AUTOBUSOVÉHO NÁDRŽÍ, A SÍDLNÍ ZÁHRADKY PŘESTUPNÝMI Z ÚCEBNĚ V PŘEZEMÍ.

ZÁKLADNÍ KONCEPCE JEDNOTLIVÝCH KRÍŽŮ STAVBY JE DOPLNĚN NA TRADIČNÍM PRINCIPEM ALÉJÍ, KTERÉ DEFINUJÍ UZAVŘENOST VENKOVNÍCH DVORŮ A OBYVĚLÝM ZPŮSOBEM UVOZDÍ SMĚRY CEST.

KONCEPT POTRŽUJE DŮLEŽITÉ ŘEŠENÍ PROJEKTEM MEZI ÚCEBNĚM, DO ARMÁDY A ŽELNICE, VSTUPNÍ DVŮR ŠKOLY, PODPORUJE VÝZNAM TĚTO OSY URBANISTICKY NÁVRH UMOŽŇUJE PLÁNOVÁNĚ DO PRÁKŮNÍ PROJEKCE - JIHOZÁPADNĚ ORIENTOVANĚ LOKALITU. SOUČASNĚ VĚAK NĚNÍ NÁVRH NA TĚTO KOMBINACI ZÁVĚRŮ. PO REALIZACI OČEKÁVATEL MŮŽE BÝT VYUŽIT I PRO PŘÍSTUP VĚRNĚHOŠTI DO ŠKOLNÍ TELEFONOVNÍ A NÁVRHY KAPACITĚ PARKOVACÍCH PLOCH.

SITUACE M 1:500



HOSPODÁŘENÍ S DEŠŤOVOU VODOU JE V PRVNÍM KROKU ZALOŽENO NA ŽELEZNĚ STRANĚ OBYVĚLÝ, KTERÁ ZAJIŠŤUJE DOSTATEČNŮ RETENČNÍ SCHOPNOST, OMEZUJE PŘEBĚH VÁNÍ FŮE PANELE A POSKYTUJE PŘÍLEŽNĚ PROSTŘEDÍ STŘEŠNÍ ÚCEBNĚ.

DEŠŤOVÉ VODY JSOU VYUŽITÝ PRO ZALIVKU ZELENÝCH PLOCH A RECYKLOVÁNÝ PRO POTŘEBY ŠKOLY. PŘÍVALOVÉ DEŠŤOVÉ VODY JSOU SVĚZENY DO RETENČNÍHO JEZÍRA V PLOŠĚ PŮVODNĚHO RITBNÍKA A NOVĚ NÁVRŽENÉHO VSTUPNÍHO DVORA.

POVRCHOVÁ VODA V LOKALITĚ JE VYUŽITÁ I PRO DEFINOVÁNÍ PŘÍRODNÍHO KRAJCE, BEZBEČNĚHO OVALU, KTERÝ JE Z PROSTOROVÝCH I PRŮVŮZNÍCH DŮVODŮ NÁVRŽEN MĚKO POZEMEK ŠKOLY. BEZBEČNÝ OVAL JE TAK PŘÍSTUPNÝ SÍROVĚ VĚRNĚHOŠTI A LOGICKY VYUŽITÁ JINAK NEZASTAVITELNĚ ÚZEMÍ AKTIVNÍ ZÁHRADKOVÉ ZONĚ.

DOPRNĚNÍ KONCEPCE JE ZALOŽENA NA ETAPÁCH A VARIANTÁCH ŘEŠENÍ TAK, ABY NEBYLA PŘEKÁŽKA LEGISLATIVNÍHO PROCESU I MAJETKOPRÁVNÍCH VZTAHŮ. 1. ETAPA SPOČÍVÁ V JEDNOUCHEBNĚM NÁPOJENÍ PODLEPNĚHO NÁDRŽÍ ŠKOLY NA PŘÍLEŽNĚDOU KOMUNIKACI AUTOBUSOVÉHO NÁDRŽÍ. SOUČASNĚ JE NÁVRŽEN PRŮVŮZNÍ VÝJEZD V SOULBEHU S VYJEZDEM AUTOBUSŮ. 1. ETAPA JE TAK ZALOŽENA NA MINIMÁLNÍM ZÁBRHU DO STÁVAJÍCÍ DOPRNĚNÍ INFRASTRUKTURY. POČETNĚ PÁKOVACÍ ŠKOLY JE ZAMĚŘENO OSOBNĚM VĚ VĚRBU T, KTERÉ SOUČASNĚ SLUŽÍ JAKO MANIPULAČNÍ PLOCHA ZÁBRHOVÁNĚ.

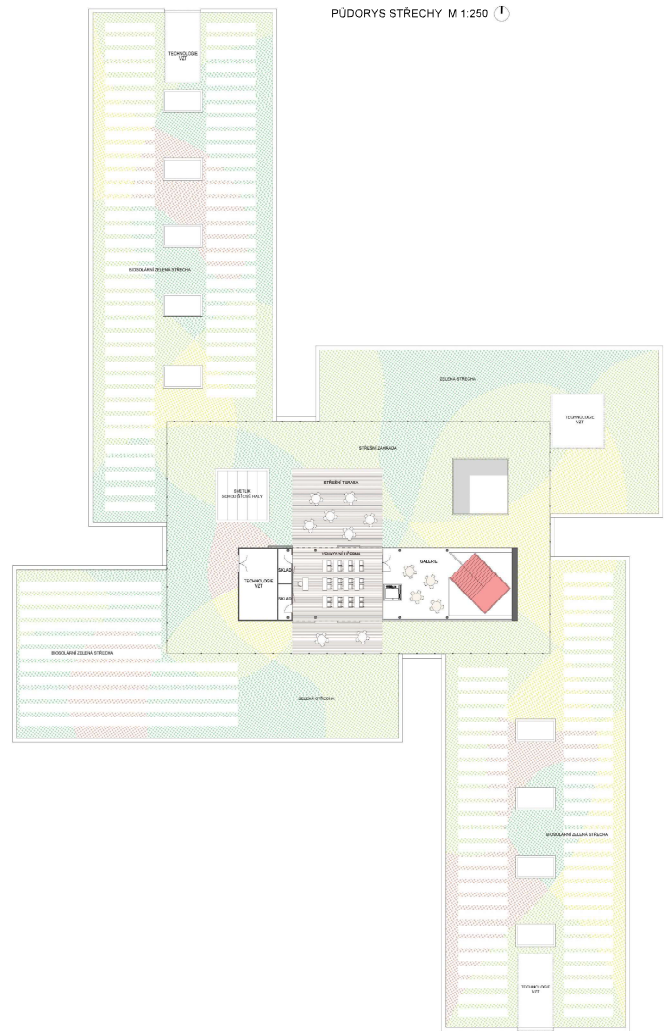
VE 2. ETAPĚ A SOUČASNĚ JAKO MOČNĚ VARIANTNÍ DOPRNĚNÍ ŘEŠENÍ JE NÁVRŽEN VÝJEZD Z PÁKOVACÍ ŠKOLY PŘES JINĚ ČÁST AUTOBUSOVÉHO NÁDRŽÍ, PŘI ZACHOVÁNÍ PŘEDNOSTI V JZĚE AUTOBUSŮ. VÝJEZD MŮŽE BÝT VYUŽIT I JAKO SÍDLNÍ NÁPOJENÍ AUTOBUSOVÉHO NÁDRŽÍ NA PŘÍLEŽNĚDOU KOMUNIKACI NA PŘÍLEŽNĚDOU KOMUNIKACI V SEVERNĚ ČÁSTI NÁVRHU. JE PŮVODNĚ ÚPRAVU VČDROVNĚHO DOPRNĚNÍ ZNAČENÍ A ROZDELENÍ PŮHU PRO BUS A OSOBNÍ DOPRNĚNÍ.

V RÁMCI 3. ETAPY JE NÁVRŽENO ZÁBRACENÍ OVALU NÁDRŽÍ, CIML JE PŮVODNĚ AUTOBUSŮ A OSOBNÍCH VOZIDEL. ŘEŠENÍ ZŮJĚA REZOLUČNĚ, A TO JAK NA VJEZDU TAK I VYJEZDU Z LOKALITY.

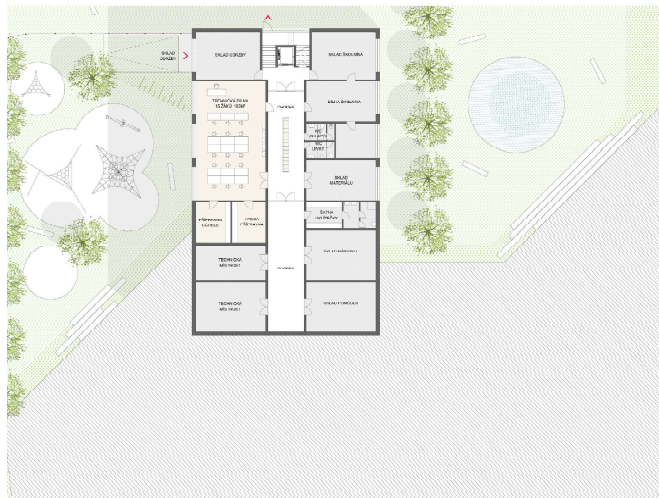
PŮDORYS 2NP M 1:250



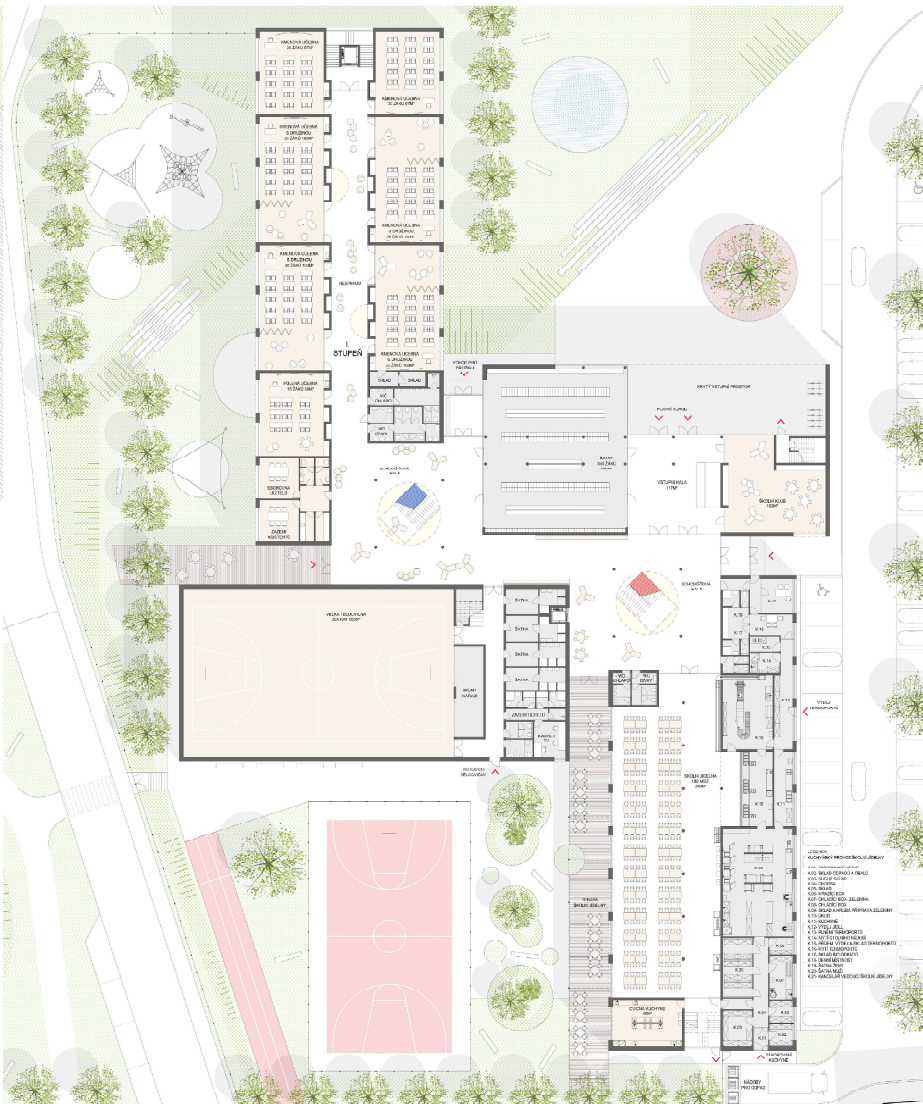
PŮDORYS STŘECHY M 1:250



PŮDORYS 1PP M 1:250



PŮDORYS 1NP M 1:250



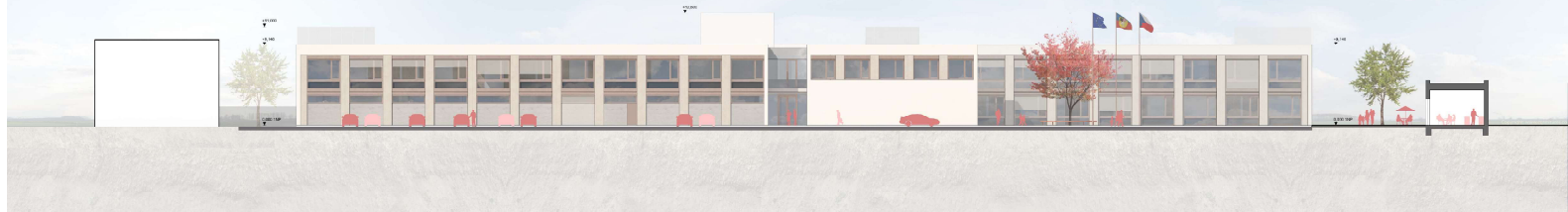
POHLED SEVERNÍ M 1:250



POHLED JIŽNÍ M 1:250



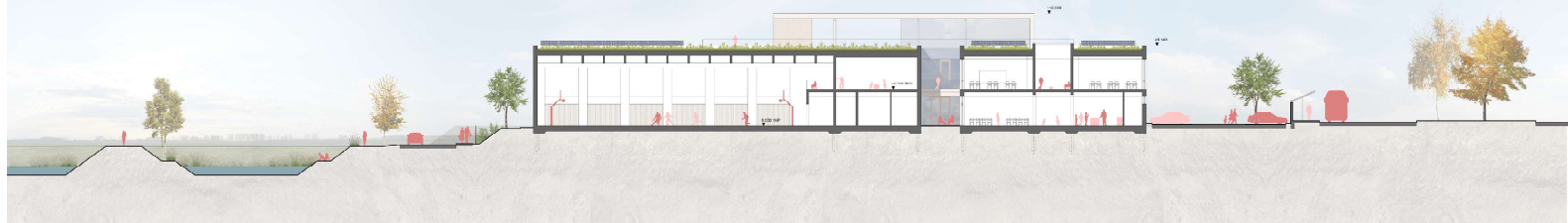
POHLED VÝCHODNÍ M 1:250



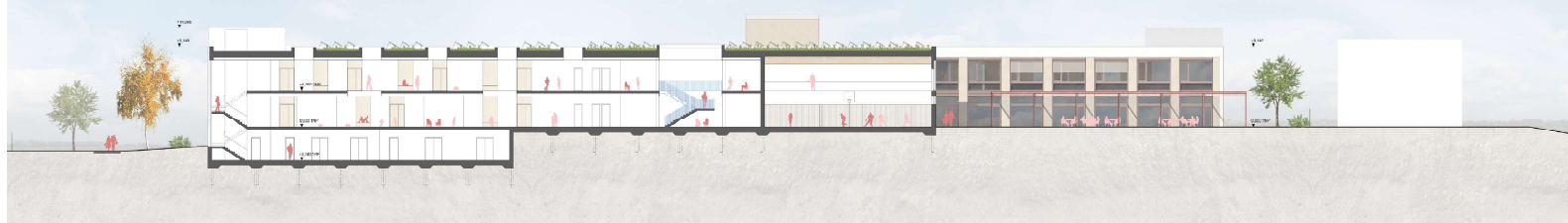
POHLED ZÁPADNÍ M 1:250



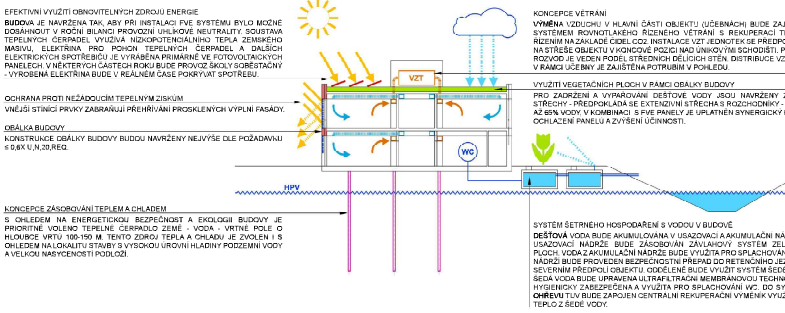
ŘEZ PŘÍČNÝ M 1:250



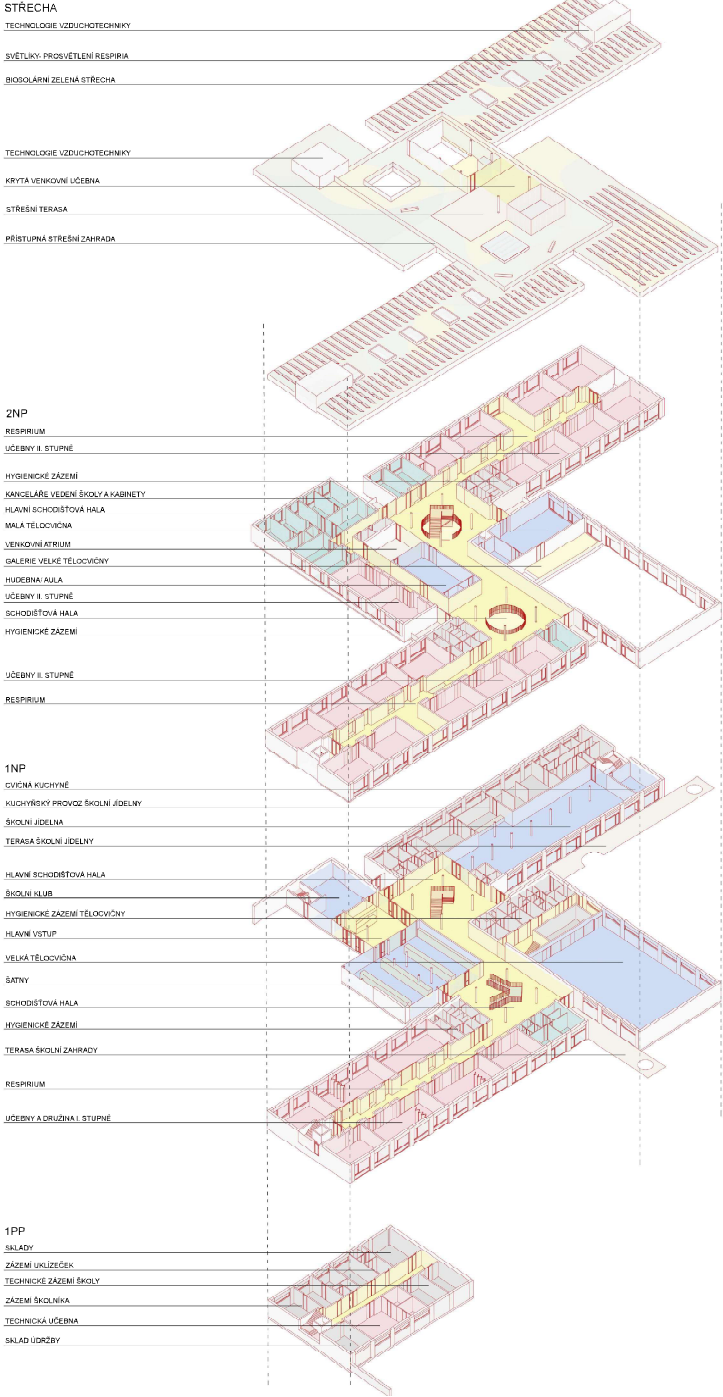
ŘEZ PODÉLNÝ M 1:250



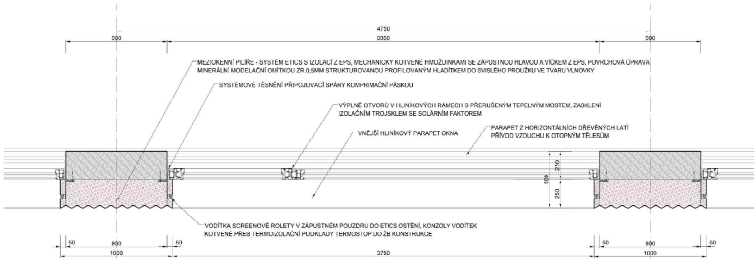
**SCHÉMA ENERGETICKÉ KONCEPCCE STAVBY**



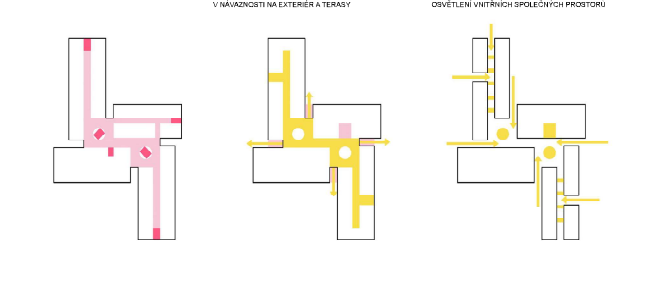
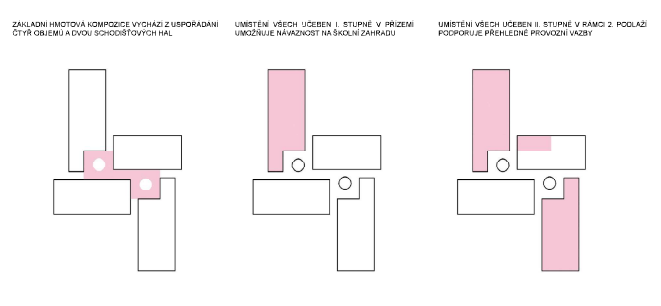
**SCHÉMA PROSTOROVÉHO USPOŘÁDÁNÍ**



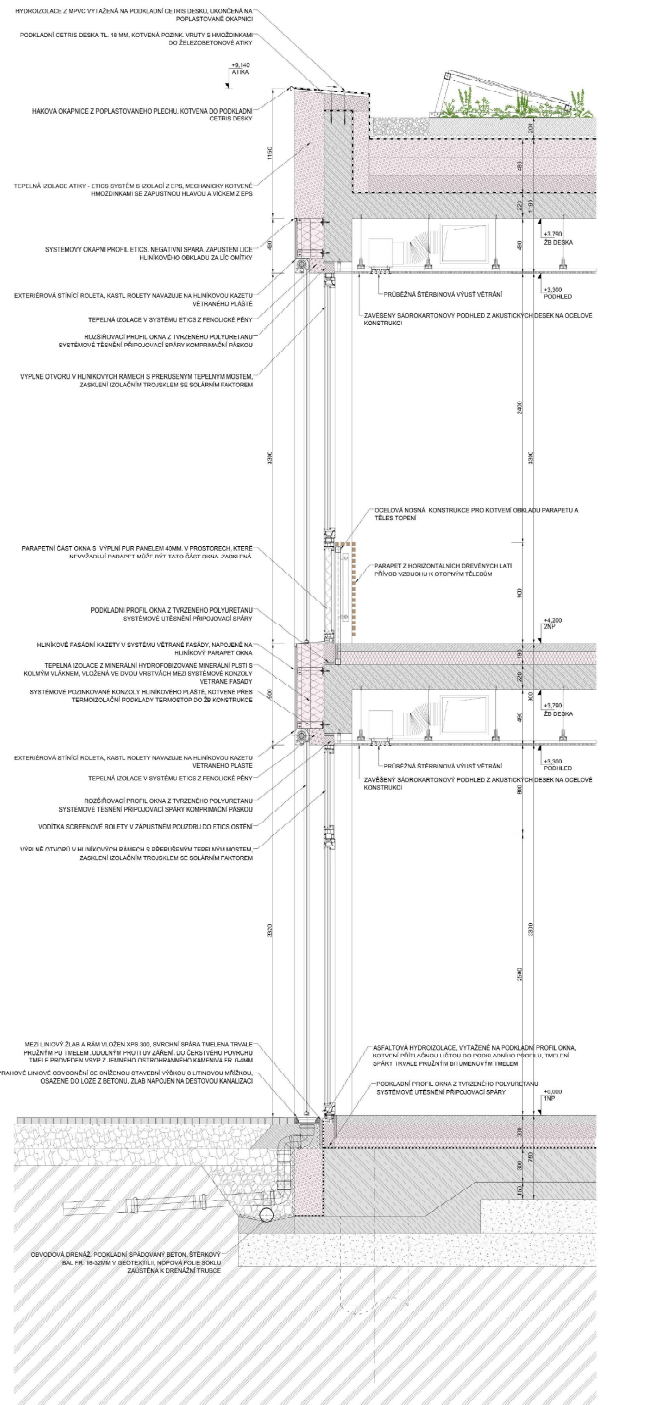
**DETAIL FAŠÁDY- PŮDORYS M 1:20**



**SCHÉMA PŮDORYSNÉHO USPOŘÁDÁNÍ**



**DETAIL FAŠÁDY- ŘEZ M 1:20**





VIZUALIZACE VSTUPNÍHO PROSTORU



VIZUALIZACE HLAVNÍ SCHODIŠTĚVÉ HALY



VIZUALIZACE SPOLEČNÝCH PROSTORŮ II. STUPNĚ



VIZUALIZACE SPOLEČNÝCH PROSTORŮ I. STUPNĚ



VIZUALIZACE ŠKOLNÍ ZAHŘADY



VIZUALIZACE ŠKOLNÍHO DVORA