



SITUACE ŠIRŠÍCH VZTAHŮ

1:1 000



ANOTACE

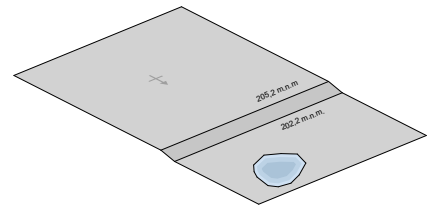
Vizualizace vzhledové a významné postavení nedávající hlavního autobusového nádraží

Škola by měla sloužit především žákům ze tříškolní oblasti. Vstupní budova je tedy orientována směrem k autobusovému nádraží a k parkování KVR, odkud bude většina žáků přicházet. Tato orientace zároveň respektuje hlavní historickou osu města, ke které by měly být orientovány významné veřejné budovy. Stavba ve tvaru Z odpovídá na morfologii terénu a garáž definuje své místo. Třípodlažní severní křídlo tvoří odděluje veřejný prostor na východě od soukromého dvora na západě. Vyšší hmotu třípodlažní je umístění v nejjižní části parcely a uzavírá ji. Kolem stávajícího jezírka v severní části vzniká polo veřejný park, který by se mohl stát obchodujícím prvkem nejen pro školu, ale také pro nově vznikající obytnou čtvrť.

KONCEPT

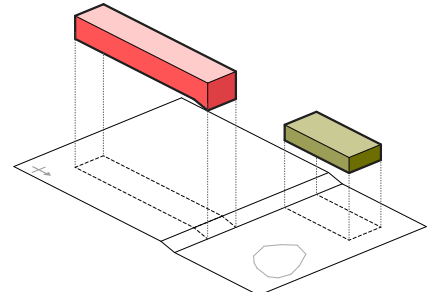
1) REAKCE NA MORFOLOGII

Parcela pro umístění školy má dvě výškové úrovně. Severní část s pozemkem je téměř o 5m níže než jižní. Jižní část je ve stejné výškové úrovni jako autobusové nádraží. Protože se autobusové nádraží nachází ve vyšší části, umístíme zde také vstupní síň školy. Všechny budovy se záměrně vyvíjejí stávajícímu jezírku. Vytvářena jako místo by se totiž měla vyvíjet respektive vysoké náklady na základě.



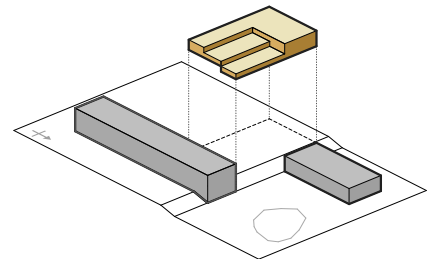
2) UMÍSTĚNÍ - PODELNÁ KŘÍDLA

Z nevhodný kompozitovaného terénu jsme se pokusili udělat výhodou. Nejvyšší hmotu třípodlažní (základ) jsme umístili do severní části parcely, tak aby muselo být pouze 4 metrů hlouběji upravená a výškovým prvkem. Hlavní část školy se skládá (základ) jsme umístili na horní úrovni terénu do jižní části parcely.



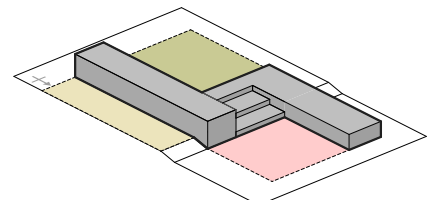
3) UMÍSTĚNÍ - PRŮČNÁ KŘÍDLA

Chci být křížem pak propojuje stupňovitá příčná hmotu. Ta obsahuje příjmu v jižní části, má a speciální třídy v severní části, a vedlejší třídy vpravo. V pravo se pak nachází technické zázemí, šatny a kuchyně. Školy umístění přehled ve zhlubně terénu propojuje oba výškové úrovně a stav se tak nepřílišným přímým silnicí.

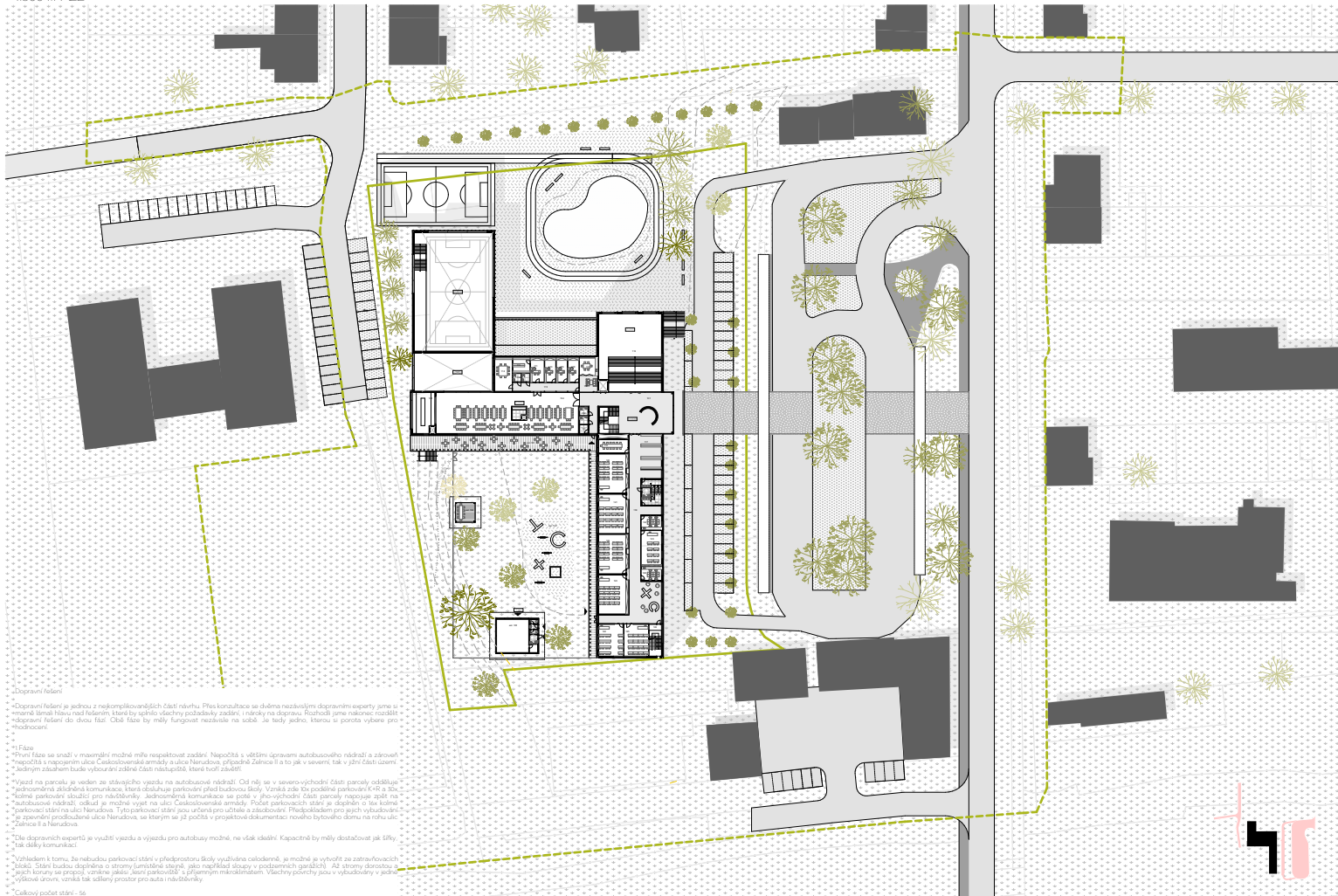


4) OKOLNÍ PROSTORY

Školy formou rozmístění vzniká garáž struktura prostor okolo školy. Přes budovu ve východní části se nachází vstupní nádvěstí s parkováním (p nádvěstí se ve druhé fázi staví sad). V severní části vzniká veřejný park, a pozemek se sportovním, do kterého jsou orientovány všechny pronájemské provozy školy. Západní část je pak využita jako klidný klidný dvůr, do kterého jsou orientovány třídy třídy a jídelna.



SITUACE A PARTER
1:500 I.FÁZE



•Dopravní řešení je jedním z nekomplexnějších částí návrhu. Před konzultací se dvěma nezávislými dopravními experty, jimiž si máme být vědomi, je naším cílem vytvořit vzhledem k zastřešené zastávce a nájezdu na dopravu. Rozhodli jsme nabídnout rozšířit dopravní řešení do dvou fází. Obě fáze by měly fungovat nezávisle na sobě, ale tedy jedno, kterou si porota vybere pro realizaci.

•I.Fáze
•První fáze se snaží v maximální možné míře reagovat na dotazy. Napočítá s výhledem úpravami autobusového nádraží a zároveň napočítá s napojením ulice Československé armády a ulice Nerudova, případně Zelenice II a to jak v severní, tak v jižní části území a s tímto záměrem bude vykonán zábrnkový plán, který bude zajišťovat.

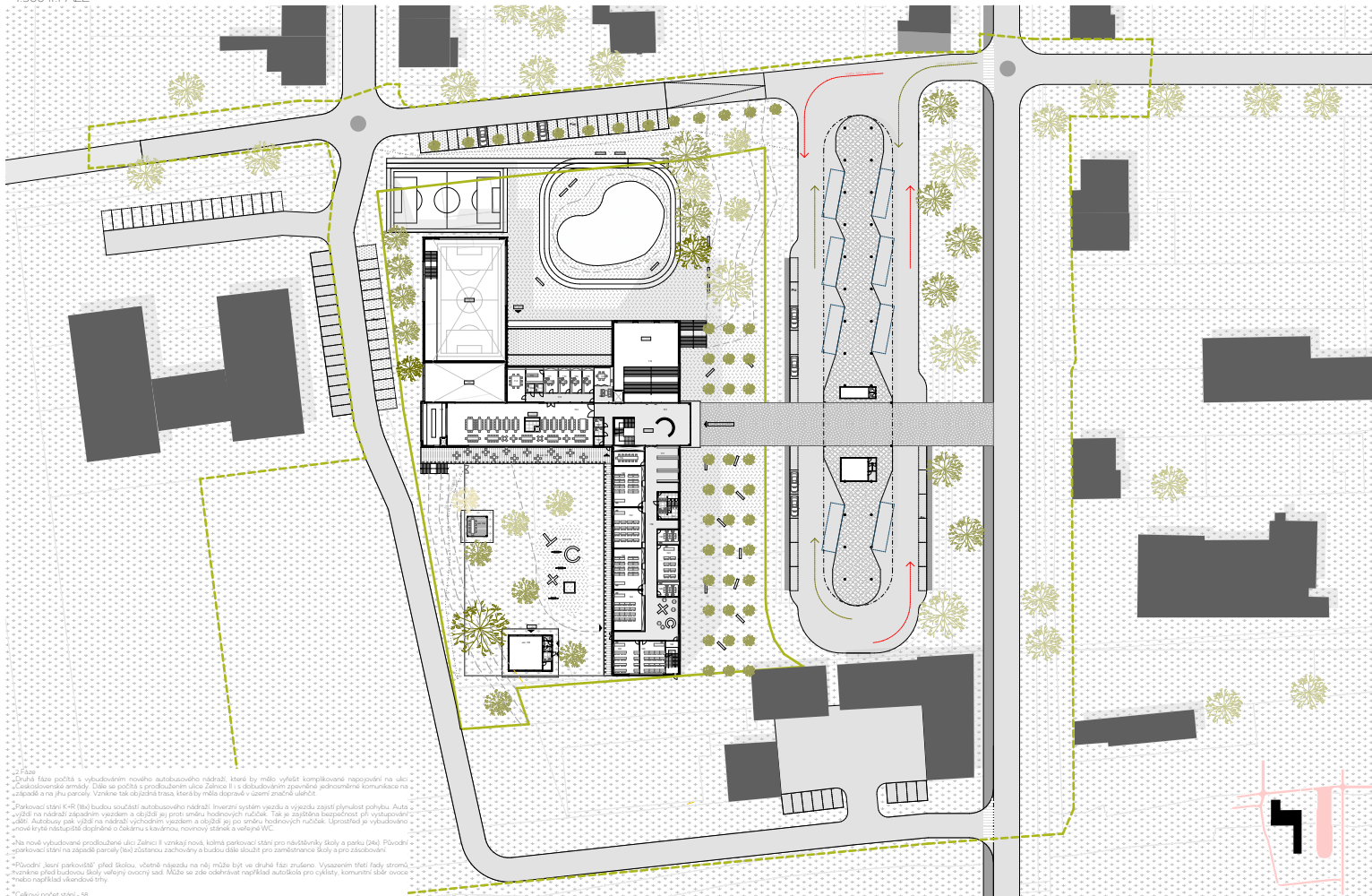
•Vjezd na parcelu je veden ze stávající vjezdů na autobusové nádraží. Od něj se v severovýchodní části parcely odštěluje jednosměrná zvláštní komunikace, která obsluhuje parkování před budovou školy. Vzniká zde i kružnice parkování K-PR a s tímto parkování slouží pro nájezdové, jednosměrné komunikace se poté v jižní části parcely napojuje zpět na autobusové nádraží, odkud je možné vyjet na ulici Československé armády. Počet parkovacích stání je doplněn o taxikové parkovací stání na ulici Nerudova. Tyto parkovací stání jsou určeny pro uložení a zastavení. Předpokládáme pro jejich vybudování je zpevnění prodloužená ulice Nerudova, se kterým se již počítá v projektové dokumentaci nového bytového domu na rohu ulic Zelenice II a Nerudova.

•Tato dopravní řešení je vyvíjeno vjezdu a vjezdu pro autobusy možné, ne však ideální. Kapacitní by měly dostatečně být silný, tak díky komunikaci.

•Vzhledem k tomu, že nebudou parkovací stání v předprostoru školy vyvíjeno celodenně, je možné je vyvíjet ze zastřešených stání. Stání budou doplněna o stromy (umělečné stromy, jako například sloupy v podobě zelených). Na stromy dorozkou, jejich koruny se propojí, vznikne jakási „stěna“ parkoviště, z níž přiléhá minkami. Všechny povrchy jsou vyznačeny v jedné výškové úrovni, která tak oděly prostor pro auta a nebudou.

•Celkový počet stání - 56

SITUACE A PARTER
1:500 II.FÁZE



•II.Fáze
•Druhá fáze počítá s vybudováním nového autobusového nádraží, které by mělo vyřešit komplikované napojení na ulici Československé armády. Dále se počítá s prodloužením ulice Zelenice II a s dobudováním zpevněné jednosměrné komunikace na zastávce a na její parkování. Vznikne tak obousměrná trasa, která by měla doplnit v území zbraně uliční.

•Parkovací stání K-PR (taxi) budou součástí autobusového nádraží. Inverzní systém vjezdu a vjezdu zajišťují pohyb. Auto vyjde na nájezd z opačným vjezdem a dříve je pro směr napojených vozidel. Tak je zajištěna bezpečnost při vybudování stání. Autobusový park vyjde na nájezd v opačném vjezdu a od něj je po směru topných nádob, které jsou vyznačeny, a nové bytů nastupuje doplnění a získání s kvalitou, novými stávkami a veřejnou WC.

•Na nové vybudované prodloužené ulici Zelenice II vzniká nová, která parkovací stání pro nájezdové slouží a parku (D). Původní parkovací stání na zastávce parcely (K) zůstávají zachováno a budova slouží pro zamestnávatele školy pro zastavení.

•Přívodní „stěna“ parkoviště před školou, včetně nájezdu na něj může být ve druhé fázi studium. Vypracení třetí fáze stromů, zejména před budovou školy, veřejný ovocný sad. Může se zde oděvat například autista pro cyklisty, komunisti stávkou ovocem nebo například skleněná stěna.

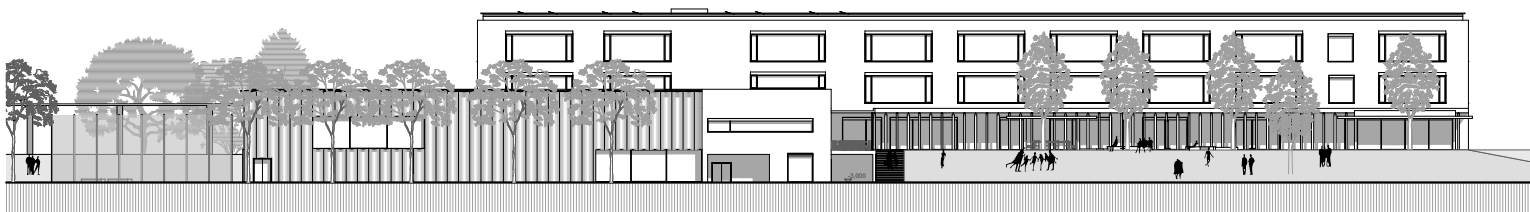
•Celkový počet stání - 56



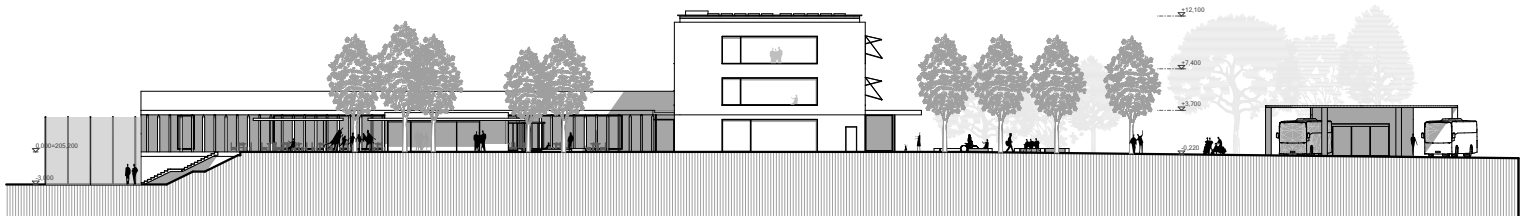
VÝCHODNÍ POHLED
1:200



ZÁPADNÍ POHLED
1:200



JIŽNÍ POHLED
1:200

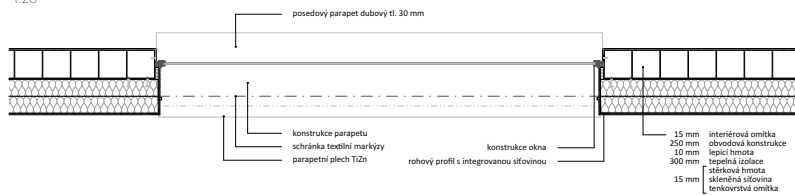


SEVERNÍ POHLED
1:200



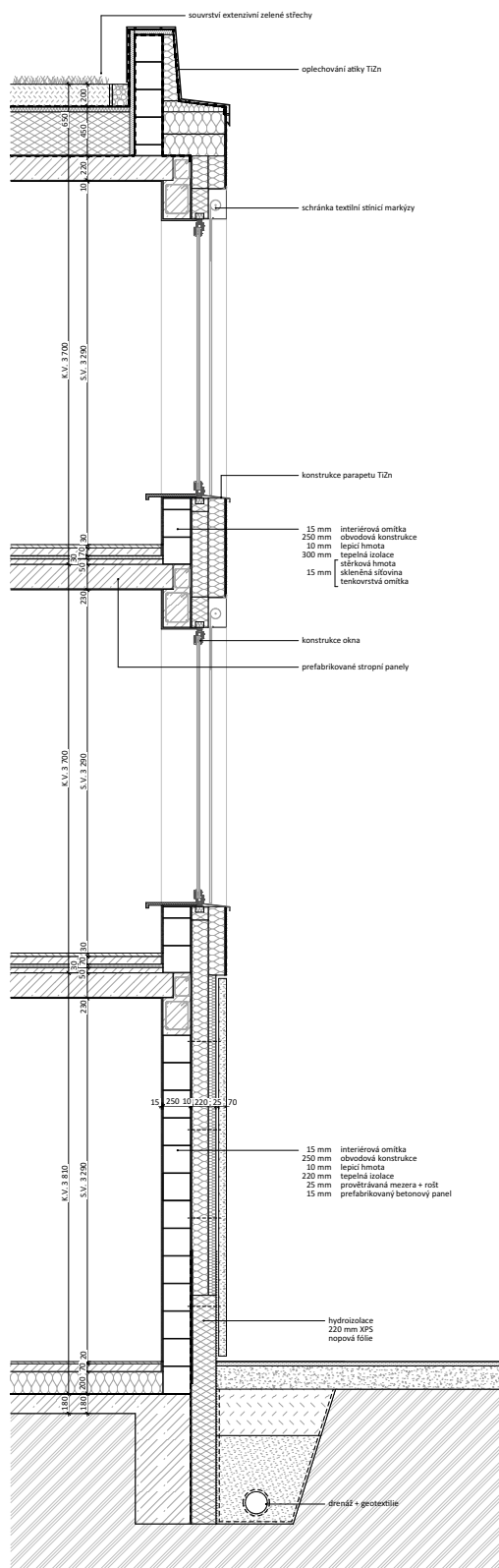
PŮDORYS FASÁDY

1:20



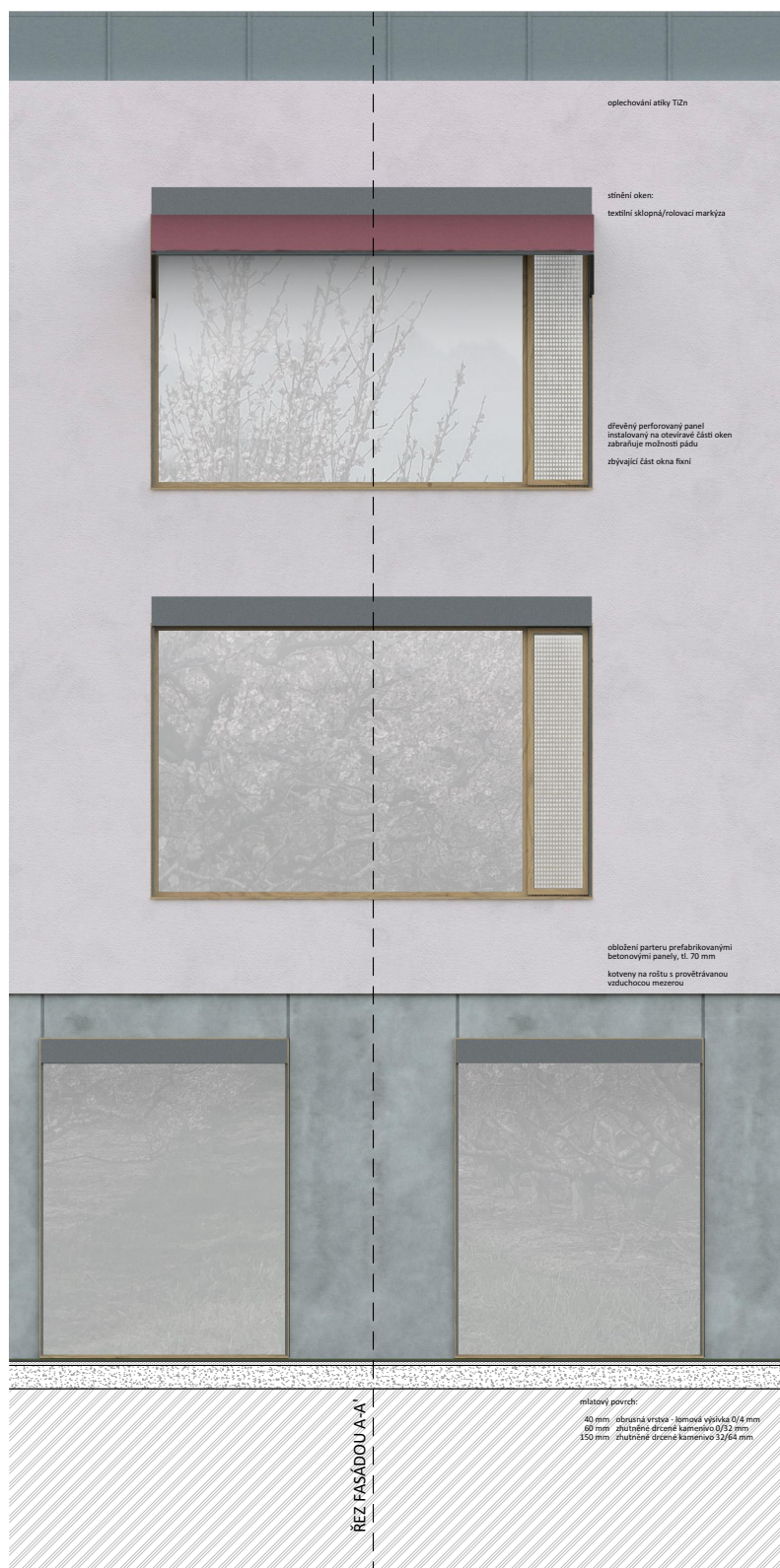
ŘEZ FASÁDOU A-A'

1:20



ČELNÍ POHLED NA FASÁDU

1:20

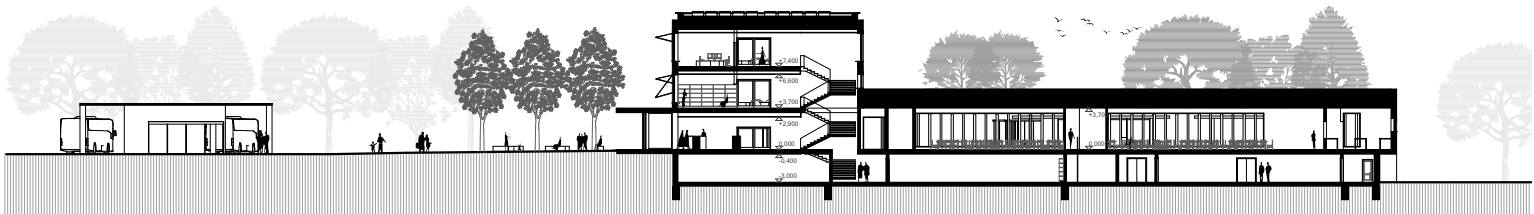




VIZUALIZACE - AULA
INTERIÉR



PŘÍČNÝ ŘEZ
1:200



PODÉLNÝ ŘEZ
1:200

