

ANALÝZA ÚZEMÍ SO ORP Slavkov u Brna

projektu
Místní akční plán rozvoje vzdělávání v území ORP Slavkov u Brna
CZ.02.3.68/0.0/0.0/15_005/0000119

Schválení Řídícím výborem:

Slavkov u Brna dne

24. 10. 2016

Předseda Řídícího výboru – podpis:

Mgr. Petr Kostík



EVROPSKÁ UNIE
Evropské strukturální a investiční fondy
Operační program Výzkum, vývoj a vzdělávání

MSMT
MINISTERSTVO ŠKOLSTVÍ,
MLÁDEŽE A TĚLOVÝCHOVY

Místní akční plán rozvoje vzdělávání v území ORP Slavkov u Brna

CZ.02.3.68/0.0/0.0/15_005/0000119

Obsah

Obsah	2
1. Úvod	4
2. Charakteristika správního obvodu ORP Slavkov u Brna	5
2.1. Počet obyvatel	6
2.2. Vzdělanost obyvatel a nezaměstnanost	8
2.3. Svazky obcí	9
3. SO ORP Slavkov u Brna – stručná charakteristika školství	10
3.1. Předškolní vzdělávání	10
3.2. Základní vzdělávání	12
3.3. Středoškolské vzdělávání	18
3.4. Základní umělecké a zájmové vzdělávání, školské služby	18
3.4.1. Základní umělecká škola	18
3.4.2. Dům dětí a mládeže	19
3.4.3. Školní družiny a klub	19
3.4.4. Podpora volného času	20
3.5. Dílčí SWOT analýza SO ORP Slavkov u Brna pro oblast vzdělávání	20
4. Existující strategické rozvojové a koncepční materiály pro SO ORP Slavkov u Brna	21
4.1. Strategie území správního obvodu ORP Slavkov u Brna	21
4.2. Akční plán rozvoje území správního obvodu ORP Slavkov u Brna	22
4.3. Strategie komunitně vedeného místního rozvoje MAS Slavkovské bojiště	23
4.4. Strategie rozvoje mikroregionu Ždánický les a Politaví	24
4.5. Strategické plány obcí ORP Slavkov u Brna	25
4.5.1. Program rozvoje obce Hodějice pro období 2015–2020	25
4.5.2. Program rozvoje obce Bošovice pro období 2015–2020	25
4.5.3. Program rozvoje obce Křenovice pro období 2012–2020	26
4.5.4. Program rozvoje města Slavkov u Brna pro rok 2016	26
4.6. Významné strategické dokumenty na úrovni ČR a Jihomoravského kraje	26
4.7. Témata existujících územních strategií	27
4.8. Dílčí SWOT analýza – strategické materiály ORP	30
5. Analýza výsledků Dotazníkového šetření pro potřeby škol v rámci projektu MAP OP VVV 2015–2020 v jednotlivých ORP	31
5.1. Agregovaný výstup z výzkumu pro mateřské školy	33
5.1.1. Hlavní priorita 1 – Rozvoj infrastruktury školy, včetně rekonstrukce a vybavení	33



EVROPSKÁ UNIE
Evropské strukturální a investiční fondy
Operační program Výzkum, vývoj a vzdělávání



Místní akční plán rozvoje vzdělávání v území ORP Slavkov u Brna

CZ.02.3.68/0.0/0.0/15_005/0000119

5.1.2. Hlavní priorita 2 – Podpora polytechnického vzdělávání	35
5.1.3. Hlavní priorita 3 – Rozvoj čtenářské pregramotnosti.....	36
5.1.4. Hlavní priorita 4 – Rozvoj matematické pregramotnosti	36
5.1.5. Hlavní priorita 5 – Podpora kompetencí k iniciativě a kreativité dětí.....	37
5.1.6. Hlavní priorita 6 – Podpora inkluzivního/společného vzdělávání	37
5.1.7. Vedlejší oblasti.....	38
5.2. MŠ – SWOT analýza – dotazníkové šetření MŠMT	38
5.3. Agregovaný výstup z výzkumu pro základní školy.....	40
5.3.1. Hlavní priorita 1 – Podpora rozvoje čtenářské gramotnosti	40
5.3.2. Hlavní priorita 2 – Rozvoj matematické gramotnosti.....	40
5.3.3. Hlavní priorita 3 – Rozvoj infrastruktury školy, rekonstrukce a vybavení	41
5.3.4. Hlavní priorita 4 – Podpora polytechnického vzdělávání	42
5.3.5. Hlavní priorita 5 – Podpora kompetencí k podnikavosti, iniciativě a kreativité dětí .	43
5.3.6. Hlavní priorita 6 – Podpora inkluzivního/společného vzdělávání	43
5.3.7. Vedlejší oblasti.....	44
5.4. ZŠ – SWOT analýza – dotazníkové šetření MŠMT	44
6. Vymezení a analýza prioritních oblastí.....	46
6.1. Předškolní vzdělávání a péče: dostupnost a kvalita	47
6.2. Matematická a čtenářská gramotnost v základním školství	47
6.3. Inkluzivní vzdělávání a podpora dětí a žáků ohrožených školním neúspěchem	48
6.4. Rozvoj polytechnické výchovy.....	49
6.5. Pedagogický i nepedagogický pracovník ve vzdělání a výchově	49
6.6. Partnerství a spolupráce.....	50
7. Seznam použitých zkratk, tabulek, grafů, příloh	51



EVROPSKÁ UNIE
Evropské strukturální a investiční fondy
Operační program Výzkum, vývoj a vzdělávání



1. Úvod

Projekt „Místní akční plán rozvoje vzdělávání v území ORP Slavkov u Brna“ byl podpořen z Operačního programu Výzkum, vývoj a vzdělávání. Je zaměřen na vybudování funkčního partnerství pro koncepční rozvoj předškolního, základního, zájmového a neformálního vzdělávání v územním obvodu ORP Slavkovu u Brna.

Cílem je zlepšení systémů strategického řízení a hodnocení kvality ve vzdělávání v rámci rovného přístupu ke kvalitnímu předškolnímu a základnímu vzdělávání. Projekt umožní efektivní přenos informací a šíření dobré praxe pro naplňování cílů vzdělávací politiky ČR a umožní lépe stanovit priority pro řešení místně specifických potřeb. Realizátorem projektu je Město Slavkov. Cílovými skupinami, pro které je MAP určen, jsou děti a žáci mateřských a základních škol ORP Slavkov u Brna a jejich rodiče, vedoucí pracovníci škol a jejich pedagogové, pracovníci a dobrovolníci organizací věnující se neformálnímu a zájmovému vzdělávání dětí, zaměstnanci veřejné správy, organizací popularizujících vědu a veřejnost.

Analytická část místního akčního plánu si klade za cíl zpracovat stávající stav současných dat ve vzdělávacím procesu v SO ORP Slavkov u Brna a nalézt shody na prioritních oblastech s vazbou na předškolní a školní vzdělávání, pokrývá povinná opatření MAP. Závazným výstupem analýzy je vymezení prioritních oblastí a SWOT-3 analýzy pro každou z těchto oblastí.

Analytická část vychází z následujících zdrojů:

- data existující pro SO ORP Slavkov u Brna (zdroj dat: MŠMT ČR, MěÚ Slavkov u Brna, Český statistický úřad),
- Dotazníkové šetření MŠMT pro potřeby MAP,¹
- vlastní dotazníkové šetření v ORP mezi mateřskými a základními školami v období červen-červenec 2016,
- metaanalýza existujících strategických dokumentů pro oblast vzdělávání v ORP.

Hlavním cílem vyplývajícím ze závěrečných analýz bude podpora rozvoje potenciálu a osobnosti každého dítěte a žáka v SO ORP Slavkov u Brna ve věku do 15 let. Při sestavování priorit byly zohledněny specifické potřeby území, významné tematické oblasti předškolního a základního vzdělávání s vazbou na povinná i zvolená doporučená opatření a principy MAP.

MAP pro SO ORP Slavkov u Brna pokrývá tři povinná opatření:

1. Předškolní vzdělávání a péče: dostupnost – inkluze – kvalita
2. Čtenářská a matematická gramotnost v základním vzdělávání
3. Inkluzivní vzdělávání a podpora dětí a žáků ohrožených školním neúspěchem

MAP se bude také věnovat zpracování doporučeného opatření a naplňování konkrétních aktivit v oblasti „Rozvoj kompetencí dětí a žáků v polytechnickém vzdělávání (podpora zájmu, motivace a dovedností v oblasti vědy, technologií, inženýringu a matematiky „STEM“, co zahrnuje i environmentální vzdělávání, výchovu a osvětu)“.

¹ Viz kapitola 5



2. Charakteristika správního obvodu ORP Slavkov u Brna

Správní obvod má rozlohu 157,7 km² a zahrnuje 18 obcí; z toho Slavkov u Brna má statut města. Abecední seznam obcí: Bošovice, Heršpice, Hodějice, Holubice, Hostěrádky-Rešov, Hrušky, Kobeřice u Brna, Křenovice, Lovčičky, Milešovice, Němčany, Nížkovice, Otnice, Slavkov u Brna, Šaratice, Vážany nad Litavou, Velešovice, Zbýšov.²

K 31. prosinci 2015 žilo na území ORP 22 902 obyvatel.

Obrázek 1: Mapa SO ORP Slavkov u Brna



Zdroj: www.czso.cz

² Seznam všech obcí v ORP – viz příloha 1

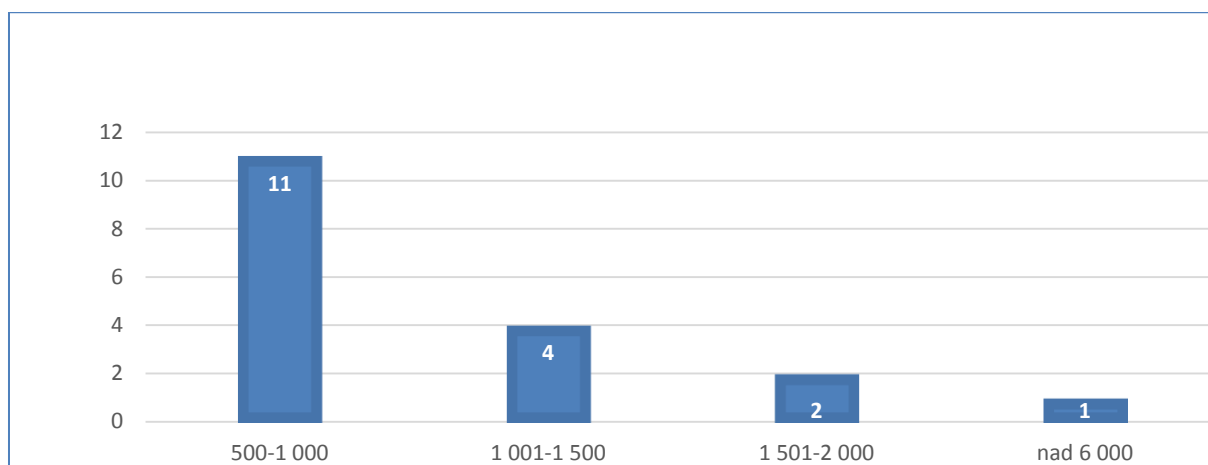


2.1. Počet obyvatel

Seznam obcí podle počtu obyvatel:

- 500–1 000 obyvatel: Heršpice, Hodějnice, Hostěrádky-Rešov, Hrušky, Kobeřice u Brna, Lovčičky, Milešovice, Němčany, Nížkovice, Vážany nad Litavou, Zbýšov
- 1 001–1 500 obyvatel: Bošovice, Holubice, Šaratice, Velešovice
- 1 501–2 000 obyvatel: Křenovice, Otnice
- nad 6 000 obyvatel: Slavkov u Brna

Graf 1: Členění obcí podle počtu obyvatel - stav k 31. 12. 2015



Zdroj: ČSÚ - www.czso.cz

Celkový počet obyvatel vzrostl za posledních deset let o cca 2 300. Růst je způsobený především stabilním počtem narozených dětí a také pozitivním přírůstkem obyvatelstva stěhováním. Index stáří (tj. počet osob ve věku 65 a více let na 100 dětí ve věku 0–14 let) je 96,3. Průměrný věk obyvatel v oblasti k 31. 12. 2015 je 40,4 let. (Průměrný věk žen i mužů je dlouhodobě nižší než průměrné hodnoty Jihomoravského kraje.) Roste podíl počtu obyvatel ve věkové kategorii 0–14 let. V jednotlivých obcích ORP Slavkov u Brna se poměr této věkové kategorie k celkovému počtu obyvatel pohybuje v rozmezí od 12 do 18 %.

Tabulka 1: Poměr celkového počtu obyvatel a dětí do 14 let

Stav k	Počet obyvatel celkem	Z toho ve věku 0–14 let	Poměr dětí k počtu obyvatel v %
31. 12. 2011	21 713	3 338	15,4
31. 12. 2015	22 902	3 962	17,3

Zdroj: ČSÚ – www.czso.cz - rok 2014



EVROPSKÁ UNIE
Evropské strukturální a investiční fondy
Operační program Výzkum, vývoj a vzdělávání

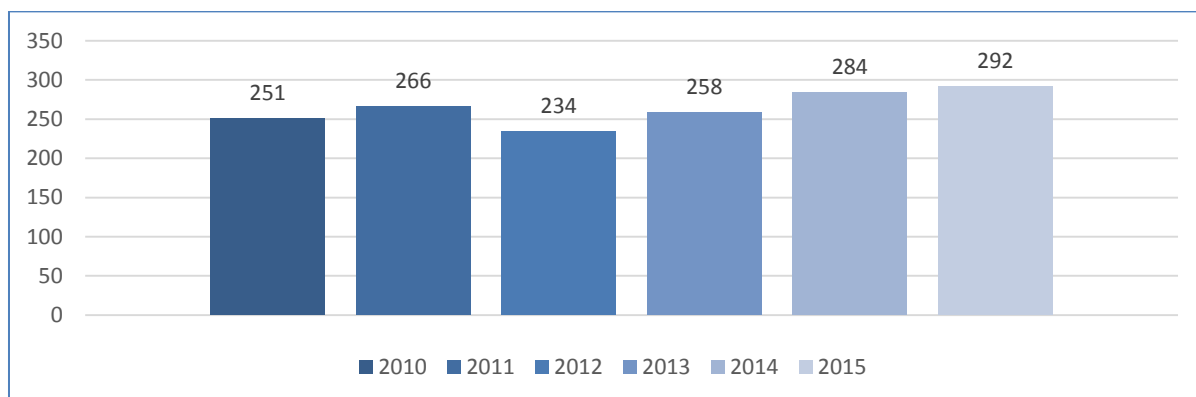


Místní akční plán rozvoje vzdělávání v území ORP Slavkov u Brna

CZ.02.3.68/0.0/0.0/15_005/0000119

Počet narozených dětí v ORP Slavkov u Brna v posledních třech letech mírně stoupá. Situaci v oblasti ukazuje graf 2.

Graf 2: Počet narozených dětí v ORP Slavkov u Brna, 2010–2015

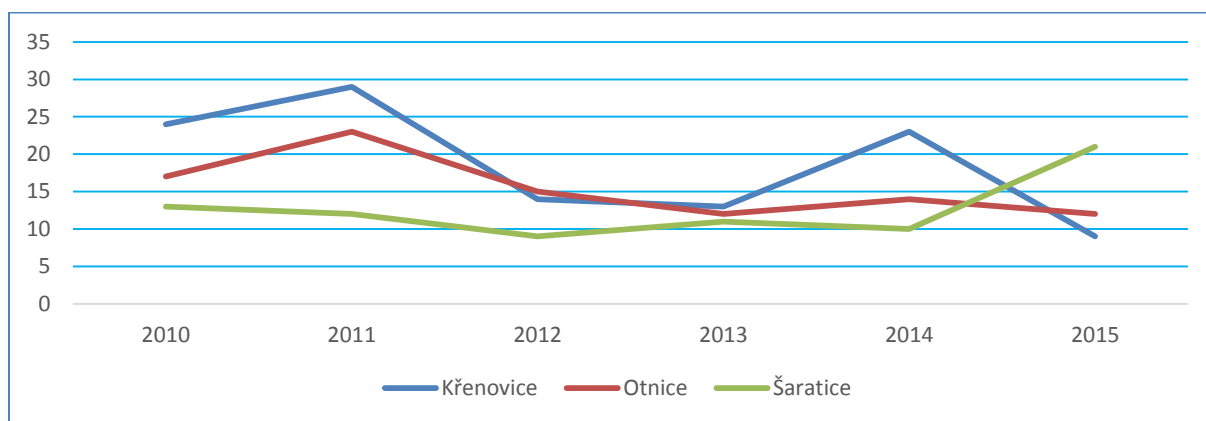


Zdroj: ČSÚ - www.czso.cz

Vývoj porodnosti není ale ve všech obcích ORP stejný. Graf 3 zobrazuje počty narozených dětí ve třech větších obcích oblasti – Křenovice, Otnice a Šaratice; ukazuje tři možné modely porodnosti v ORP:

- Obec Křenovice – Porodnost za posledních pět let není stabilní, dochází k výkyvům; v roce 2015 došlo k poklesu o 61 % ve srovnání s rokem 2014.
- Obec Otnice – Porodnost za posledních pět let víceméně stabilní. Nedochází k velkým výkyvům v počtu narozených dětí.
- Obec Šaratice – Porodnost v období let 2010 až 2014 stabilní. K většímu nárůstu došlo v roce 2015 (nárůst o 110 % ve srovnání s rokem 2014).

Graf 3: Vývoj porodnosti v obcích ORP 2010–2015



Zdroj: ČSÚ - www.czso.cz

Otázkám demografického vývoje v ORP jako celku i v jednotlivých obcích je třeba věnovat dostatečnou pozornost, zejména ze strany zřizovatelů. Údaje o porodnosti budou sloužit jako datový základ prognóz vývoje počtů dětí a žáků pro vstup do mateřských a základních škol.



EVROPSKÁ UNIE
Evropské strukturální a investiční fondy
Operační program Výzkum, vývoj a vzdělávání



MINISTERSTVO ŠKOLSTVÍ,
MLÁDEŽE A TĚLOVÝCHOVY

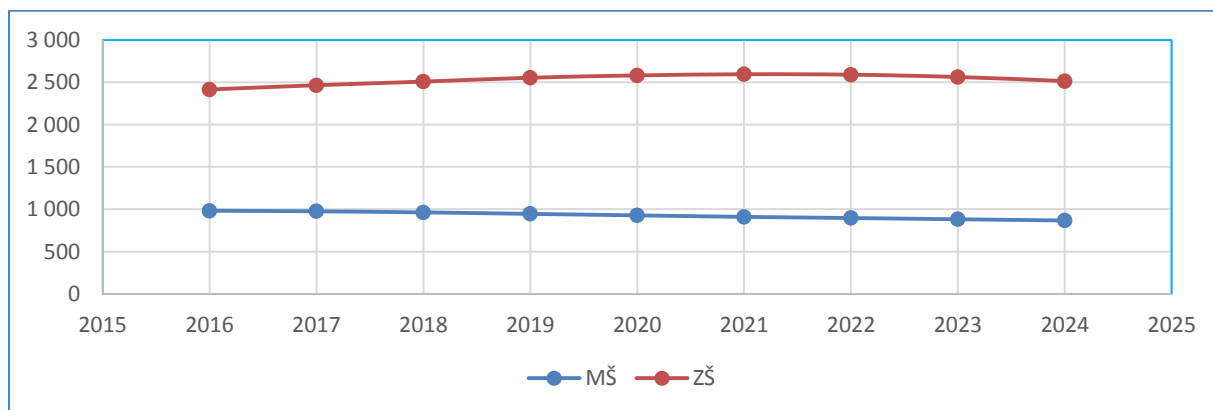
Místní akční plán rozvoje vzdělávání v území ORP Slavkov u Brna

CZ.02.3.68/0.0/0.0/15_005/0000119

Demografové z Českého statistického úřadu připravili projekci obyvatelstva do roku 2050³, podle níž by měl počet obyvatel Jihomoravského kraje růst až do roku 2021. Ovšem jen do roku 2014 se na přírůstku obyvatel podílela jak migrace, tak přirozený přírůstek. Dále je předpokládán pouze přírůstek obyvatel zásluhou stěhování. (Výsledek migrace je na úrovni krajů velmi obtížně předvídatelný.) Pokud se naplní předpoklady budoucího vývoje plodnosti, úmrtnosti a migrace, bude růst počtu obyvatel Jihomoravského kraje po dosažení stavu 1,17 milionu v roce 2021 vystřídán populačním úbytkem.

Analogicky lze předpokládat přibližně stejný populační vývoj jako v Jihomoravském kraji také v ORP Slavkov u Brna. Graf 4 zobrazuje prognózu vývoje dětí a žáků v ORP Slavkov u Brna v období do roku 2024; vychází z předpokládané projekce obyvatelstva v Jihomoravském kraji a výpočtu podobnosti vývoje pro všechny ORP kraje. Za základ pro počty dětí vstupujících do mateřských škol byla brána věková kategorie 3–5 let, pro počty dětí v základních školách věková kategorie 6–14 let. Není vyloučeno, že do projekce mohou zasáhnout neočekávané vnější vlivy, které mohou předpokládaný vývoj značně změnit.

Graf 4: Projekce prognózy počtu dětí a žáků



Zdroj: vlastní zpracování dle materiálů ČSÚ - projekce obyvatelstva Jihomoravského kraje

2.2. Vzdělanost obyvatel a nezaměstnanost

Úroveň vzdělání⁴ obyvatelstva ve věku nad 15 let v ORP Slavkov u Brna se od celostátního i jihomoravského průměru lehce liší. Vyšší je počet osob se základním a středoškolským vzděláním (bez maturity i s maturitou). Naopak nižší je počet osob s ukončeným vysokoškolským vzděláním; Jihomoravský kraj jako celek má vyšší počet vysokoškolsky vzdělaných osob i ve srovnání s celou Českou republikou.

³ Zdroj: https://www.czso.cz/csu/xb/projekce_obyvatel_do_roku_2050

⁴ Vzdělanostní charakteristika vychází z definitivních výsledků Sčítání lidu, domů a bytů v roce 2011



EVROPSKÁ UNIE
Evropské strukturální a investiční fondy
Operační program Výzkum, vývoj a vzdělávání



Místní akční plán rozvoje vzdělávání v území ORP Slavkov u Brna

CZ.02.3.68/0.0/0.0/15_005/0000119

Tabulka 2: Vzdělanostní charakteristika

Oblast	Obyvatelstvo ve věku 15+ celkem	Nejvyšší ukončené vzdělání						
		bez vzdělání	základní	střední včetně vyučení	úplné střední	vyšší odborné	vysokoškolské	nezjištěno
ORP Slavkov u Brna	18 353	0,36 %	18,73 %	38,83 %	25,45 %	3,70 %	10,00 %	2,93 %
Jihomoravský kraj	1 000 714	0,38 %	17,58 %	32,31 %	26,87 %	4,01 %	14,70 %	4,15 %
Česká republika	8 947 632	0,47 %	17,56 %	33,00 %	27,10 %	4,08 %	12,46 %	5,33 %

Zdroj: ČSÚ – SLBD 2011 – definitivní výsledky zpracované 30. 6. 2013

ORP je území s nižší mírou nezaměstnanosti (4 %) ve srovnání s celorepublikovým průměrem (6,2 %) i s průměrem Jihomoravského kraje (6,9 %). Od roku 2014 byl v ORP zaznamenán pokles nezaměstnaných o 2 %.⁵

2.3. Svazky obcí

Obce z území ORP Slavkov u Brna spadají do území MAS Slavkovské bojiště, do území dobrovolného svazku obcí Ždánický les a Politaví (DSO). Rozložení zachycuje následující tabulka.

Tabulka 3: Příslušnost obcí v MAS a DSO

ORP	Obce		MAS	Dílčí části DSO
Slavkov u Brna	Bošovice	Lovčičky	Slavkovské bojiště	Ždánický les
	Heršpice	Milešovice		
	Kobeřice u Brna	Nížkovice		
	Hodějice	Otnice		Politaví
	Holubice	Slavkov u Brna		
	Hostěrádky-Rešov	Šaratice		
	Hrušky	Vážany nad Litavou		
	Křenovice	Velešovice		
	Němčany	Zbýšov		

Zdroj: vlastní zpracování

⁵ Zdroj: ČSÚ - www.csco.cz - veřejná databáze k 31. 12. 2016



EVROPSKÁ UNIE
Evropské strukturální a investiční fondy
Operační program Výzkum, vývoj a vzdělávání



3. SO ORP Slavkov u Brna – stručná charakteristika školství⁶

3.1. Předškolní vzdělávání

Ve všech 18 obcích ORP Slavkov u Brna se nachází mateřská škola. Tyto mateřské školy poskytují dětem péči v celodenním provozu.

- V 6 obcích jsou zřízeny samostatné mateřské školy, jejichž zřizovatelem je obec (Hodějice, Hostěrádky-Rešov, Lovčičky, Slavkov u Brna – MŠ Zvídálek, Vážany nad Litavou, Zbýšov).
- Ve Slavkově u Brna se nachází Mateřská škola Karolínka, zřizovatelem je Československá provincie Chudých školských sester Naší Paní.
- 12 mateřských škol je spojeno se školou základní; zřizovatelem je vždy obec.
- Celkem se ve správním obvodu nachází 19 mateřských škol.⁷
- V současné době se na území obvodu nenachází žádná firemní školka, jesle. Od školního roku 2015/2016 zahájilo ve Slavkově u Brna provoz MŠ Komunitní centrum Korálky, z.s.

Počet narozených dětí v ORP Slavkov u Brna v posledních třech letech mírně stoupá a dochází k situaci, že zájem o předškolní vzdělávání v některých obcích převyšuje možnosti školek a narůstá počet nevyřízených žádostí o přijetí (jedná se ale většinou o děti, které dosáhnou věku tří let až v průběhu školního roku). Naopak školky s volnými místy přijímají děti i z jiných obcí.

Ve školním roce 2015/2016 navštěvovalo mateřské školy v ORP celkem 982 dětí ve 40 třídách s průměrným počtem 24,6 dětí na třídu.

Tabulka 4: Srovnání počtu žáků v MŠ a nárůst tohoto počtu

Mateřské školy	Počet škol	Počet žáků	Pohyb počtu žáků k 2015/2016
2015/2016	19	982	
2016/2017	19	1 002	+ 10 %
2023/2024 ⁸	19	867	-11,7 %

Zdroj: MěÚ Slavkov u Brna

Pro následující školní rok 2016/2017 se počet mateřských škol v ORP měnit nebude. Celková kapacita mateřských škol⁹ je ve školním roce 2015/2016 1 019 míst s naplněností 97 %. Navýšení kapacity o 14 míst pro školní rok 2016/2017 souvisí s přístavbou školky v Kobeřicích u Brna. Pro tento školní rok je do mateřských škol zapsáno 1 002 dětí.¹⁰ (Počty se mohly ještě měnit, v některých mateřských školkách probíhalo druhé kolo zápisu na zbylá volná místa. Také docházelo k úpravám počtu dětí ve třídách na tzv. výjimku z maximálního počtu.) Podle projekce demografického vývoje (viz graf č. 4) bude kapacita mateřských školek v ORP jako celek dostačující po celé sledované období do školního roku 2023/2024. Nedostatečná kapacita se může ale vyskytnout v obcích s plánovanou výstavbou rodinných domů a bytů, případně při přijímání dětí tříletých a mladších.

⁶ Pokud není uvedeno jinak, vztahují se údaje ke školnímu roku 2015/2016

⁷ Seznam všech mateřských škol v ORP – viz příloha 2

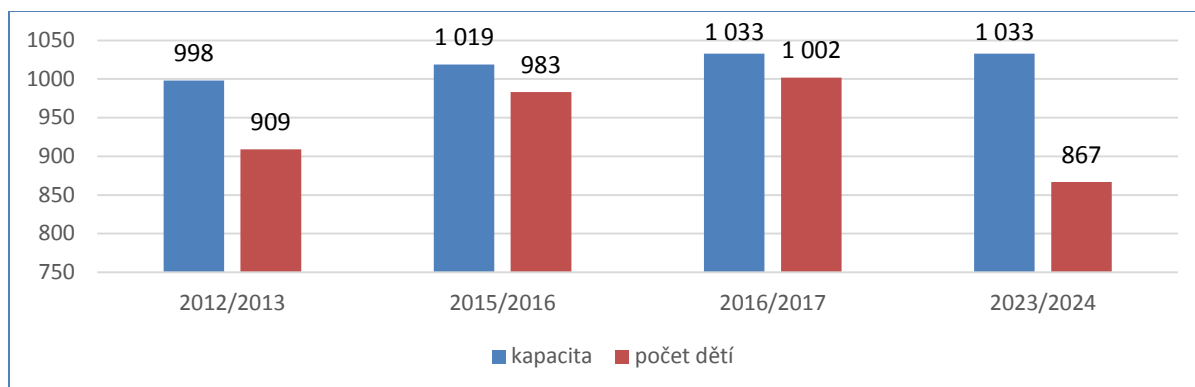
⁸ Zdroj: vlastní zpracování dle materiálů ČSÚ - projekce obyvatelstva Jihomoravského kraje

⁹ Kapacitu a obsazenost jednotlivých mateřských škol v ORP udává příloha 3

¹⁰ Zdroj: vlastní šetření v měsíci červnu 2016



Graf 5: Naplněnost kapacity MŠ v ORP



Zdroj: MěÚ Slavkov u Brna, údaje pro školní rok 2023/2024 - vlastní zpracování dle materiálů ČSÚ - projekce obyvatelstva Jihomoravského kraje

Mateřská škola Zvídálek ve Slavkově u Brna nabízí jednu speciální třídu pro 17 dětí s logopedickým zaměřením. V ORP Slavkov u Brna nebyla zřízena přípravná třída pro děti se sociálním znevýhodněním.

Ve školním roce 2015/2016 pracovalo v mateřských školách 88 pedagogických pracovníků, z toho 9 asistentů pedagoga; 1 osoba je nekvalifikovaná. Jedná se pouze o ženy. Pracovní kolektivy mateřských škol doplňuje 59 nepedagogických pracovníků. (Někteří z nich jsou současně zaměstnanci spojených základních škol.) V dalším školním roce je uvažováno v celém ORP se zvýšením počtu pedagogických pracovníků o 1 vyučující a 3 asistentky. Důvodem je navýšení kapacit a také zvýšení počtu přijatých dvouletých dětí.

Stav budov a vybavenost mateřských škol se liší, ale celkově je na dobré úrovni. Důvodem odlišnosti je mimo jiné také umístění mateřských škol; některé školky jsou zřízeny v samostatných (novějších) areálech, jiné ve starších budovách společně se základní (neúplnou) školou a mohou využívat její zařízení. Kromě tříd a heren mají školky k dispozici ložnice, školní zahrady nebo dvorky s herními prvky. Stravování dětí je řešeno různým způsobem podle konkrétních prostorových možností (samostatná školní kuchyně a jídelna, kuchyně společná se základní školou, případně dovoz jídla ze základní školy). Pro pohybovou aktivitu jsou využívána vlastní hřiště, nebo hřiště základních škol. Ve školním roce 2015/2016 využívaly dvě školky pro svůj provoz také odloučená pracoviště. Jedná se o Mateřskou školu Zvídálek ve Slavkově u Brna a mateřskou školu v Křenovicích. Během letních prázdnin proběhla rekonstrukce hlavní budovy MŠ v Křenovicích s přístavbou jedné třídy a původní odloučené pracoviště bude využíváno pro jiné účely. Zřizovatelé mateřských škol znají technický a kapacitní stav budov a vybavení školek; snaží se situaci společně s vedením škol řešit a plánují případné rekonstrukce, úpravy budov i okolí využívaného pro činnost školky a dovybavení prostor (např. MŠ Hodějice – plánovány terénní úpravy dvorku s vybavením herními prvky, půdní vestavba pro rozšíření kapacity; MŠ Šarátice – výstavba nové školky; MŠ Zvídálek ve Slavkově – dovybavení tříd ICT technikou a interaktivními tabulemi, nákup herních prvků a zahradního domku



pro děti, MŠ Bošovice – zateplení budovy; plánována je také výstavba nové mateřské školy ve Slavkově u Brna a v Lovčičkách).¹¹

Školní vzdělávací programy mateřských škol vychází z RVP PV a konkrétních podmínek škol. Dětem jsou nabízeny během dne různé aktivity, například plavecký výcvik (na většině školek), logopedie, různé kroužky pro předškoláky (keramický, taneční, hudební kroužek, anglický jazyk). Přejít dětí z mateřské školky do školy základní podporují na většině školek edukativně-stimulační skupiny pro předškoláky, kterých se zúčastňují také rodiče dětí. Časté jsou vzájemné návštěvy předškoláků a prvňáčků, společné akce obou typů škol, osvědčila se práce s pracovními listy pro předškoláky dle RVP, konzultace pedagogů, konzultace školní zralosti dětí s rodiči.

Mateřská škola Zvídálek byla na základě výsledků ČŠI vyhodnocena jako „škola dobré praxe“.

3.2. Základní vzdělávání

Základní školy jsou zřízeny ve 14 z 18 obcí. Zřízeny nejsou v obcích Hostěrádky-Rešov, Lovčičky, Vážany nad Litavou a Zbýšov. Děti z těchto obcí dojíždí od 1. ročníku do „spádových“ základních škol v ORP. Dopravní obslužnost je dobrá. Rozložení zobrazuje tabulka 6; na žádost rodičů dochází ke změnám v umístění jednotlivců (toto není do tabulky zaneseno).

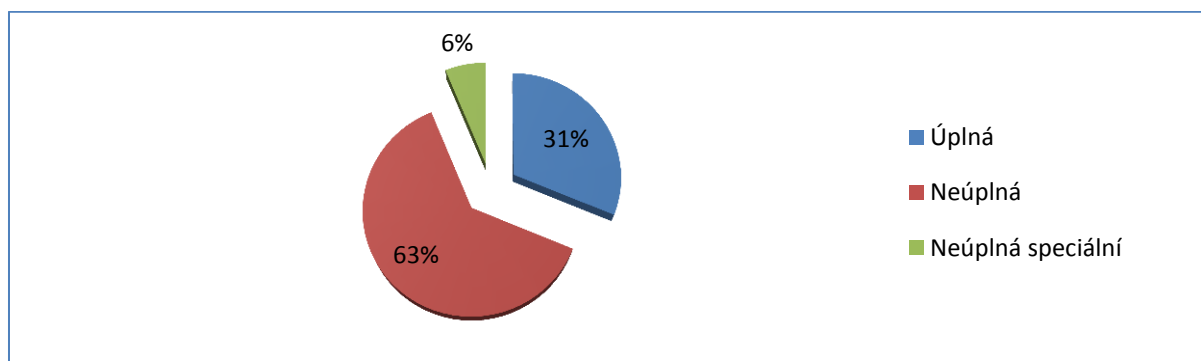
Tabulka 5: Dojíždění dětí do 1. ročníků ZŠ

Spádové obce s úplnou ZŠ	Obce bez ZŠ
Křenovice	Vážany nad Litavou
Šaratice	Zbýšov, Hostěrádky-Rešov
Slavkov	Vážany nad Litavou
Otnice	Lovčičky, Bošovice

Zdroj: MěÚ Slavkov u Brna, stav k 30. 9. 2015

V oblasti se celkově nachází 16 základních škol.¹² Jedná se 5 škol úplných, 10 škol neúplných (zřizovateli těchto škol jsou obce) a 1 školu základní, jejímž zřizovatelem je Jihomoravský kraj.

Graf 6: Členění ZŠ v ORP podle typu



Zdroj: MěÚ Slavkov u Brna, stav k 30. 9. 2015

¹¹ Zdroj: vlastní šetření

¹² Celkový přehled všech základních škol v ORP Slavkov u Brna – viz příloha 4



Místní akční plán rozvoje vzdělávání v území ORP Slavkov u Brna

CZ.02.3.68/0.0/0.0/15_005/0000119

- Město Slavkov u Brna je zřizovatelem dvou úplných základních škol (ZŠ Komenského, ZŠ Tyršova), které nejsou spojeny s mateřskou školou.
- Úplné základní školy se kromě Slavkova u Brna nachází v obcích Křenovice, Otnice a Šaratice.

Členění základních škol podle charakteristik MŠMT ČR, tj. podle počtu žáků ve škole, ukazuje tabulka 6.

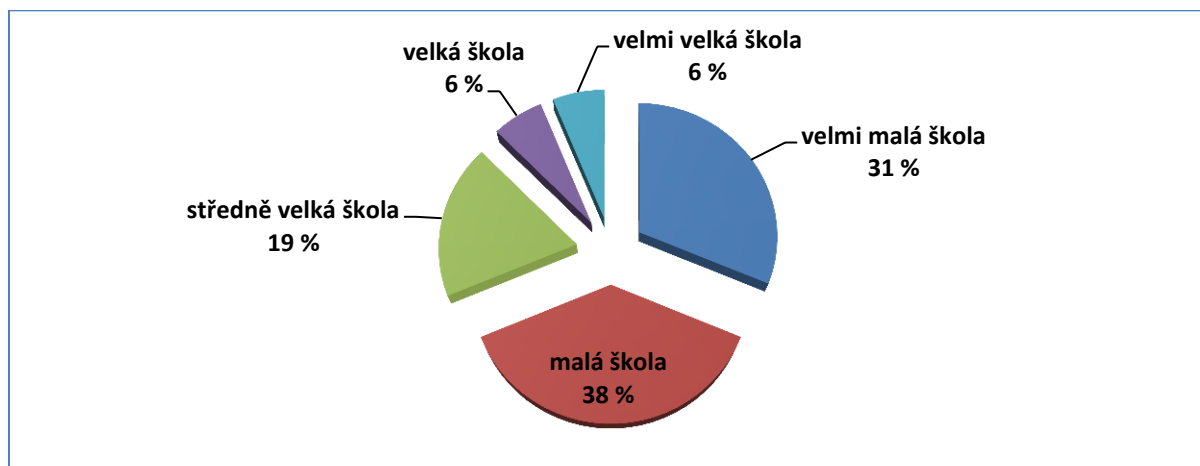
Tabulka 6: Charakteristika jednotlivých základních škol

Charakteristika	Počet žáků	Obce, ve kterých se školy nachází
velmi malá škola	do 50	Heršpice, Kobeřice, Milešovice, Němčany, Nížkovice
malá škola	51–150	Bošovice, Hodějice, Holubice, Hrušky, Velešovice, Slavkov (Malinovského)
středně velká škola	151–300	Křenovice, Otnice, Šaratice
velká škola	301–500	Slavkov (ZŠ Tyršova)
velmi velká škola	501 a více	Slavkov (ZŠ Komenského)

Zdroj: MěÚ Slavkov u Brna, stav k 30. 9. 2015

Z analýzy stavu vyplývá, že převažují malé a velmi malé školy, tj. školy s počtem žáků do 150.

Graf 7: Členění základních škol podle charakteristik MŠMT



Zdroj: MěÚ Slavkov u Brna, stav k 30. 9. 2015

Ke změně v počtu základních škol došlo v ORP ve školním roce 2012/2013, kdy byla zastavena činnost neúplné základní školy v obci Vážany nad Litavou z důvodu nenaplnění tříd. Pro školní rok 2016/2017 nejsou plánovány žádné změny v počtu škol.

Od školního roku 2007/2008 do roku 2010/2011 byl evidován úbytek žáků. (U velkých škol tak docházelo také ke snižování počtu paralelních tříd.) V posledních pěti letech se počet dětí opět zvyšuje, zejména na 1. stupni základních škol.

Kapacita základních škol je v současné době dostačující; celková naplněnost základních škol v ORP je přibližně 75 % (naplněnost neúplných základních škol je 57 %, úplných základních škol 81 %). Kapacita škol v oblasti je 2 650 žáků; údaj je ale zkreslený - některé školy nejsou v současné



EVROPSKÁ UNIE
Evropské strukturální a investiční fondy
Operační program Výzkum, vývoj a vzdělávání



Místní akční plán rozvoje vzdělávání v území ORP Slavkov u Brna

CZ.02.3.68/0.0/0.0/15_005/0000119

době schopny určit svoji kapacitu, protože jejich kmenové třídy byly přeměněny na odborné učebny. Podle prognóz demografického vývoje (viz graf č. 4) by kapacita základních škol nemusela být dostačující po celé sledované období do školního roku 2023/2024, neboť počet žáků se bude v obvodu pohybovat kolem 2 600. Otázkám demografického vývoje a kapacity základních škol je proto potřeba v jednotlivých obcích ORP věnovat i nadále zvýšenou pozornost.

Tabulka 7 ukazuje vývoj počtu tříd a žáků ve 14 obcích, které jsou zřizovateli základních škol. Za období čtyř školních roků došlo k navýšení celkového počtu žáků o 265 (o 15 %). S touto situací souvisí jednak navýšení počtu tříd o 8 (o 9 %), ale také zvýšení průměrného počtu žáků v jednotlivých třídách. Nižší průměr žáků na třídu je typický pro neúplné základní školy; průměr nad 25 žáků mají třídy obou slavkovských škol (ZŠ Tyršova a ZŠ Komenského).

Tabulka 7: Počet tříd a žáků ve školách v jednotlivých obcích ORP

Obce, zřizovatelé ZŠ	Počet škol	2012/2013			2015/2016		
		Počet tříd	Počet žáků	Průměr žáků na třídu	Počet tříd	Počet žáků	Průměr žáků na třídu
1 Bošovice	1	2	39	19,5	3	51	17,0
2 Heršpice	1	2	25	12,5	2	20	10,0
3 Hodějvice	1	3	35	11,7	3	50	16,7
4 Holubice	1	4	56	14,0	4	58	14,5
5 Hrušky	1	2	32	16,0	2	34	17,0
6 Kobeřice u Brna	1	2	21	10,5	2	25	12,5
7 Křenovice	1	9	136	15,1	10	180	18,0
8 Milešovice	1	2	38	19,0	2	31	15,5
9 Němčany	1	2	27	13,5	2	33	16,5
10 Nížkovice	1	2	21	10,5	2	20	10,0
11 Otnice	1	11	256	23,3	14	299	21,4
12 Slavkov u Brna	2	34	783	23,0	35	885	25,3
13 Šaratice	1	9	184	20,4	10	236	23,6
14 Velešovice	1	3	69	23,0	4	65	16,3
Celkem	15	87	1 722	19,8	95	1 987	20,9

Zdroj: MěÚ Slavkov u Brna

Neúplné základní školy (malotřídní) jsou zřízeny v 10 obcích. Jedná se o školy s alespoň jednou třídou, ve které se vzdělávají společně děti různých ročníků I. stupně základní školy.

Děti z neúplných základních škol pokračují ve školní docházce od 5. ročníku (případně 6. ročníku) v úplných základních školách ORP Slavkov u Brna. Většinou se jedná o rozložení „spádovosti“ uvedené v tabulce č. 8; dle požadavků rodičů a naplněnosti škol se mohou vyskytnout výjimky.

Tabulka 8: Rozložení spádových obcí - dojíždění do základních škol od 6. (5.) ročníků ZŠ

ZŠ města Slavkov u Brna				ZŠ Křenovice	ZŠ Otnice
Němčany	Kobeřice	Nížkovice	Holubice	Hrušky	Bošovice
Hodějvice	Heršpice	Velešovice			Milešovice

Zdroj: vlastní zpracování



EVROPSKÁ UNIE
Evropské strukturální a investiční fondy
Operační program Výzkum, vývoj a vzdělávání



Místní akční plán rozvoje vzdělávání v území ORP Slavkov u Brna

CZ.02.3.68/0.0/0.0/15_005/0000119

Počet neúplných základních škol a jejich tříd ve školním roce 2015/2016 zobrazuje tabulka 9. Základní škola Hodějvice již řadu let kooperuje se Základní školou Němčany; díky této spolupráci se daří zajistit naplněnost tříd v obou školách.

Tabulka 9: Neúplné základní školy v ORP

Název školy		Třídy				
		Počet	1. třída	2. třída	3. třída	4. třída
1	Mateřská škola a Základní škola Heršpice, okres Vyškov, p. o.	2	1. a 2. ročník	3 a 4. ročník	x	x
2	Základní škola a Mateřská škola Bošovice, okres Vyškov, p. o.	3	1. ročník	2. ročník	3. a 4. ročník	x
3	Základní škola a mateřská škola Holubice, okres Vyškov, p. o.	4	1. a 4. ročník	2. ročník	3. ročník	5. ročník
4	Základní škola a Mateřská škola Kobeřice u Brna, okres Vyškov, p.o.	2	1. a 2. ročník	3 a 4. ročník	x	x
5	Základní škola a Mateřská škola Milešovice, okres Vyškov, p. o.	2	1. až 3. ročník	4. ročník	x	x
6	Základní škola a Mateřská škola Němčany, okres Vyškov, p. o.	3	2. ročník	3. ročník	x	x
7	Základní škola a Mateřská škola Nížkovice, okres Vyškov, p. o.	2	1. a 2. ročník	3. až 5. ročník	x	x
8	Základní škola a Mateřská škola Velešovice, p. o.	3	1. a 2. ročník	3 a 4. ročník	5. ročník	x
9	Základní škola a Mateřská škola, Hrušky, okres Vyškov, p. o.	2	1. a 3. ročník	2. a 4. ročník	x	x
10	Základní škola Hodějvice, okres Vyškov	3	1. ročník	4. ročník	5. ročník	x

Zdroj: vlastní zpracování

Po ukončení základní docházky mají žáci základních škol možnost pokračovat ve středoškolském vzdělávání v ORP (Integrovaná střední škola Slavkov u Brna), v ORP Bučovice (Gymnázium a Obchodní akademie Bučovice), ORP Vyškov (Gymnázium a Střední odborná škola zdravotnická a ekonomická Vyškov, Střední škola ekonomiky a podnikání Vyškov, Střední odborná škola a Střední odborné učiliště Vyškov) a na dalších školách různého zaměření, které nabízí krajské město Brno a jeho okolí. Žáci 5. ročníků (případně 7. ročníků) mají možnost přechodu na nižší stupeň gymnázií. Počet odcházejících žáků se v posledních letech ustálil. Ve školním roce 2015/2016 odešlo na osmileté gymnázium 13 žáků, na šestileté žák 1 (přibližně 0,7 % z celkového počtu žáků na základních školách v ORP).

Ve školním roce 2015/2016 pracovalo v základních školách ORP celkem 187 pedagogických pracovníků; z toho 29 ostatních pedagogických pracovníků, tj. asistentů pedagoga a vychovatelů školních družin. Počet nekvalifikovaných pedagogických pracovníků nepřesahuje 3 % z celkového počtu. Muži tvoří přibližně 11 % pedagogických sborů. Pracovní kolektivy základních škol doplňuje přibližně 80 nepedagogických pracovníků. (Někteří z nich jsou současně zaměstnanci spojených mateřských škol, u neúplných základních škol se setkáváme také s externími pracovníky - např. funkce ekonom.) V dalším školním roce je uvažováno v celém ORP pouze s mírným navýšením počtu pedagogických pracovníků; v současné době probíhají jednání a výběrová řízení.



EVROPSKÁ UNIE
Evropské strukturální a investiční fondy
Operační program Výzkum, vývoj a vzdělávání



Školy disponují odpovídajícím vybavením pro výuku; kromě kmenových tříd s certifikovaným nábytkem mají vyučující na různých školách k dispozici také specializované učebny. Jedná se například o učebny jazykové, hudební, počítačové učebny, laboratoře a fyzikální pracovny, školní dílny. Školy mají k dispozici vlastní hřiště, tělocvičny, zahrady, případně využívají zdarma zařízení obcí. Vybavení a možnosti specializovaných učeben a ostatních školních prostor závisí na konkrétních finančních a prostorových možnostech základních škol, jejich zřizovatelů. Ti znají technický a kapacitní stav budov; snaží se situaci společně s vedením škol řešit a plánují pro období 2017–2023 případné rekonstrukce a úpravy budov i okolí škol.¹³ (např. ZŠ Hodějice – opravy fasády budovy a její izolace, zateplení půdních prostor, vybudování odborných dílen; ZŠ Otnice – rekonstrukce učeben, vstupu do školy s bezbariérovým přístupem, úprava prostor pro dílny; ZŠ Šaratice – půdní vestavba pro nové učebny; ZŠ Komenského, Slavkov – rekonstrukce učebny a kabinetu chemie, rozšíření učebny pro PV, stavba tribuny ke sportovní hale, ZŠ Velešovice - budování venkovních prostor pro ŠD, ZŠ Hrušky - rekonstrukce školní jídelny). Většina škol ve sledovaném období počítá s postupným dovybavováním kmenových i odborných učeben, obnovou ICT. V současné době probíhá rekonstrukce budov základní školy v Křenovicích a Kobeřicích.

V zařízení školního stravování se uskutečňuje stravování žáků a pracovníků škol. Zařízení jsou většinou koncipována jako školní kuchyně s jídelnou. V několika základních školách ORP slouží také jako školní kuchyně pro mateřské školy, kde jsou umístěny pouze výdejny. Vyskytuje se také situace opačná (ZŠ a MŠ Hrušky). Stravování je na kvalitní úrovni; obnova vybavení školních kuchyní a jídelen probíhá většinou průběžně dle potřeb. Některé obce ale řeší (případně budou řešit) možné překročení kapacity školních jídelen při navýšení počtu dětí v základních a mateřských školách.

Školní vzdělávací programy základních škol vychází z RVP ZV a konkrétních podmínek škol.

První cizí jazyk je povinně zaveden na školách v ČR od 3. ročníku. Všechny základní školy v ORP (úplné i neúplné) nabízí od tohoto ročníku výuku anglického jazyka. V některých školách probíhá výuka prvního cizího jazyka již od 1. ročníku. Jako druhý cizí jazyk je nabízen německý jazyk, který se vyučuje dle RVP ZV od 7. ročníku základní školy. Provozní podmínky na velké škole ZŠ Komenského, Slavkov u Brna umožňují nabídnout jako druhý cizí jazyk také ruský nebo francouzský jazyk. Vybavenost škol pro výuku cizích jazyků v ORP je na dobré, i když různé, úrovni. Velké školy disponují moderně vybavenými odbornými jazykovými učebnami, nabízí dětem poznávací a jazykové zahraniční pobyty, účastní se mezinárodních projektů. Školám chybí vyučující – rodilí mluvčí.

Žákům jsou v rámci výuky nabízeny dle možností školy (převážně na II. stupni) různé volitelné předměty; např. konverzace z cizího jazyka, dramatický kroužek, počítačová grafika, matematické a přírodovědné semináře, sportovní hry, sborový zpěv, náboženství. V rámci výuky školy organizují pro žáky I. stupně plavecký výcvik a školu v přírodě, pro žáky II. stupně lyžařský výcvikový kurz, sportovní a adaptační pobyty. Široká je také nabídka mimoškolních aktivit pro žáky neúplných i úplných základních škol. V nabídce se objevují např. keramický, počítačový, taneční, dramatický kroužek, výuka hry na flétnu, sportovní hry, deskové hry. Vedoucí kroužků jsou z řad pedagogických pracovníků, případně z externích dobrovolníků. Aktivity školních družin a klubů jsou popsány v kapitole 3.4.3.

¹³ Zdroj: vlastní šetření



Místní akční plán rozvoje vzdělávání v území ORP Slavkov u Brna

CZ.02.3.68/0.0/0.0/15_005/0000119

Školy se dle možností zapojily v roce 2015/2016 do projektů OP VK.¹⁴ Ty umožňovaly jak metodické, tak materiální zkvalitnění výuky na základních školách. Jedná se o tyto projekty OP VK:

- Výzva 56 - Podpora jazyků 2015 (pro I. i II. stupeň základní školy). Jednotlivé šablony umožňovaly následující aktivity: čtenářské dílny s nákupem knih, zahraniční jazykové kurzy pro vyučující, zahraniční jazykově vzdělávací pobyty pro žáky, stínování pro pedagogy v zahraničí.
- Výzva 57 - Rozvoj technických dovedností žáků na druhém stupni základní školy. Šablona umožňovala rozvoj technického vzdělávání žáků formou vytváření žákovských výrobků. Vybavení školní dílny umožňovalo rozvoj této aktivity.

V červnu 2016 byla vyhlášena výzva „Šablony pro MŠ a ZŠ I“ v rámci OP VVV pro oba typy škol. Většina škol v SO ORP plánuje zapojení do tohoto projektu.¹⁵

Na školách pracují výchovní poradci a školní metodici prevence pro I. i II. stupeň. Školy se věnují žákům se specifickými vzdělávacími potřebami, kteří představují přibližně 11 % z celkového počtu žáků z ORP. Výchovní poradci se společně s vedením škol, s metodiky primární prevence a se všemi pedagogy zaměřují v průběhu roku zejména na řešení problémů dětí, profesionální orientaci žáků, evidenci a integraci žáků se specifickými poruchami učení, na řešení patologických jevů v kolektivech dětí, na pomoc rodičům při zvládnutí problémů dětí a na spolupráci s vnějšími subjekty (pedagogicko-psychologickými poradnami). Při základních školách v ORP nejsou zřízeny speciální třídy. Žádná ze základních škol v ORP (kromě ZŠ Malinovského, Slavkov) není bezbariérová.

Na velmi dobré úrovni je spolupráce mateřských a základních škol. V průběhu roku školy společně pro předškoláky a jejich rodiče připravují různé aktivity, které dětem usnadní přechod z mateřské školy na základní. Případný odklad školní docházky dítěte je vždy podložen povinnými doporučeními odborných pracovníků.

Úplné základní vzdělávání a základy vzdělávání žákům s mentálním postižením v ORP poskytuje také **Základní škola, Malinovského 280, Slavkov u Brna, příspěvková organizace**. Škola je určena pro děti, které nestačí tempu vyučování běžných základních škol. Dává prostor rodičům rozhodnout se, kde bude jejich dítě vzděláváno a jak se bude rozvíjet jeho osobnost. Velikostí se škola řadí mezi školy malé. Kapacita základní školy je 74 žáků. Zřizovatelem školy je Jihomoravský kraj. Ve školním roce 2015/2016 škola vyučovala žáky podle dvou různých školních vzdělávacích programů ŠVP Základní školy, zpracovaný podle RVP ZV – LMP a ŠVP Základní školy speciální, zpracovaný podle RVP ZŠS). Základní údaje o třídách a počtu žáků ve školním roce 2015/2016 udává následující tabulka.

Tabulka 10: ZŠ Slavkov, Malinovského – počty tříd a žáků – 2015/2016

Typ	Ročníky	Počet žáků
I. třída	ZŠ praktická	31
II. třída	ZŠ praktická	
III. třída	ZŠ praktická	
IV. třída	ZŠ praktická	
V. třída	ZŠ speciální	10
VI. třída	ZŠ speciální	

¹⁴ Zdroj: <http://www.op-vk.cz/>

¹⁵ <http://www.msmt.cz/strukturalni-fondy-1/vyzvy-c-02-16-022-a-c-02-16-023-podpora-skol-formou-projektu>



EVROPSKÁ UNIE
Evropské strukturální a investiční fondy
Operační program Výzkum, vývoj a vzdělávání



Zdroj: vlastní zpracování

Školu navštěvují i žáci s kombinovaným postižením (řečové, sluchové, tělesné). Jsou vzděláváni podle individuálních vzdělávacích plánů. Třídy mají nižší počet dětí, a proto mohou pedagogové uplatňovat individuální přístup. Škola pro tyto žáky zabezpečuje vhodné didaktické pomůcky a materiální vybavení tříd. Náprava komunikačních schopností u žáků je zajištěna činností logopedického pracovníka dvě hodiny týdně.

Vybavení školy je na velmi dobré úrovni. Do budovy je bezbariérový přístup. Většina žáků dojíždí z okolí Slavkova (i z jiných SO ORP). Kromě kmenových tříd disponuje škola také knihovnou, učebnami pro praktické činnosti, počítačovou učebnou, posilovnou a cvičnou kuchyní. Při škole pracuje školní družina s jedním oddělením, která je umístěna v budově školy. Kapacita školní družiny je 14 žáků; přednostně jsou přijímány děti z nižších ročníků školy praktické i speciální.

Pedagogický sbor tvoří 9 pedagogických pracovníků, 1 asistentka pedagoga, 1 vychovatelka školní družiny a 1 metodička prevence sociálně patologických jevů (spojeno s funkcí výchovného poradce). Kolektiv pracovníků doplňují 3 nepedagogičtí pracovníci.

3.3. Středoškolské vzdělávání

Středoškolské vzdělávání zajišťuje v oblasti Integrovaná střední škola Slavkov u Brna s různou nabídkou studijních i učebních oborů. Ve školním roce 2015/2016 navštěvuje školu 530 žáků. Zřizovatelem školy je Jihomoravský kraj.

Žáci po ukončení školní docházky v základních školách ORP využívají nabídku středoškolského vzdělávání v okolních městech; zejména v krajském městě Brně, Bučovicích, Rousínově a Vyškově.

3.4. Základní umělecké a zájmové vzdělávání, školské služby

3.4.1. Základní umělecká škola

Na území ORP Slavkov u Brna působí Základní umělecká škola Františka France ve Slavkově u Brna, jejímž zřizovatelem je Město Slavkov u Brna. Poskytuje základní umělecké vzdělávání v oblasti hudební (s individuální výukou), výtvarné a taneční pro žáky ve věku od 5 do 18 let. Vzdělávání probíhá v budově ve Slavkově u Brna, kde je sídlo školy, ale také v místech dalšího vzdělávání (Kobeřice, Otnice, Křenovice). Nejvyšší povolený počet žáků je 542. Pracovní kolektiv tvoří 19 pedagogů a 3 nepedagogičtí pracovníci. Zřizovatel školy společně s jeho vedením plánuje pro období 2017–2020 jak stavební úpravy školy (výstavba tanečního sálu, šatny a prostor pro taneční soubor), tak nákup vybavení (např. hudební nástroje, počítače, ozvučení souboru).

Tabulka 11: ZUŠ - počet žáků a pedagogů - školní rok 2015/2016

Obor	Počet žáků	Počet pedagogů
taneční	127	1
výtvarný	145	2
hudební	270	16
Celkem	542	19



EVROPSKÁ UNIE
Evropské strukturální a investiční fondy
Operační program Výzkum, vývoj a vzdělávání



Místní akční plán rozvoje vzdělávání v území ORP Slavkov u Brna

CZ.02.3.68/0.0/0.0/15_005/0000119

Zdroj: MěÚ Slavkov u Brna

Žáci jsou ke studiu všech oborů přijímáni na základě úspěšně vykonaného přijímacího řízení. Studium se uskutečňuje ve 3 stupních:

- Přípravné studium ke vzdělávání – nejvýše dva ročníky – určeno žákům od 5 let
- Základní studium I. stupně – 7 ročníků – určeno žákům od 7 let
- Základní studium II. stupně – 4 ročníky – určeno žákům od 14 let

3.4.2. Dům dětí a mládeže

Volnočasové aktivity a vzdělávání pro děti, žáky, studenty, popřípadě další zájemce poskytuje Dům dětí a mládeže ve Slavkově u Brna. Aktivity probíhají celoročně. Zájmové vzdělávání v DDM se uskutečňuje pravidelnou výchovnou, vzdělávací a zájmovou činností, příležitostnou zájmovou a tematickou rekreační činností, táborem činností, individuální prací s nadanými žáky, osvětovou činností, organizací soutěží a přehlídek. Pravidelná činnost kroužků probíhá ve školním roce, o prázdninách je dětem nabídnuta možnost letních aktivit (např. příměstský tábor, letní tábor). V nabídce jsou kroužky sportovní, tvořivé, přírodovědné, s polytechnickým, jazykovým zaměřením, aktivity pro rodiče s dětmi. Ve školním roce 2015/2016 navštěvovalo kroužky DDM 855 dětí. Personálně činnost zajišťují 4 interní zaměstnanci a 27 vedoucích (externích zaměstnanců pracujících na dohodu o provedení práce).

3.4.3. Školní družiny a klub

Činnost školních družin, jako školských zařízení pro výchovu žáků mimo vyučování, je organizována při 12 základních školách v ORP Slavkov u Brna.

Činnost družin je různorodá; od pravidelných zájmových, rekreačních, vzdělávacích činností až po odpočinek, relaxaci a přípravu na vyučování. S postupným zvyšováním počtu žáků na 1. stupni škol vzrůstá zájem rodičů o umístění dětí v družinách. V posledních letech vzrostl počet míst (oddělení), rozšířil se provoz na čas před vyučováním. Počet oddělení a žáků ve školních družinách ve školním roce 2015/2016 při základních školách v jednotlivých obcích ukazuje následující tabulka.

Tabulka 12: Školní družiny v ORP Slavkov u Brna

	Základní škola v obci	Počet oddělení	Počet žáků celkem
1	Bošovice	1	25
2	Hodějice	1	23
3	Holubice	2	50
4	Hrušky	1	28
5	Kobeřice	1	24
6	Křenovice	2	48
7	Milešovice	1	24
8	Nížkovice	1	18
9	Otnice	3	75
10	Slavkov u Brna, Komenského	4	120
11	Šaratice	3	75
12	Velešovice	2	49

Zdroj: MěÚ Slavkov u Brna – stav k 30. 10. 2015



EVROPSKÁ UNIE
Evropské strukturální a investiční fondy
Operační program Výzkum, vývoj a vzdělávání



Místní akční plán rozvoje vzdělávání v území ORP Slavkov u Brna

CZ.02.3.68/0.0/0.0/15_005/0000119

Při Základní škole Komenského, Slavkov u Brna je zřízen školní klub. Jeho činnost je určena pro žáky 2. stupně i žáky stupně 1., kteří nejsou přihlášení do školní družiny. Klub je umístěn v budově školy a nabízí různé zájmové kroužky (např. keramický, divadelní, dramatický, sportovní gymnastiku – přípravku, florbal, golf, Teamgym). Zájmové vzdělávání ve školním klubu zajišťují plně kvalifikovaní pedagogové školy, případně externí pracovníci. Jejich odborné zaměření je průběžně prohlubováno v akreditovaných kurzech a samostudiem. Školní klub využívá všechny prostory základní školy.

3.4.4. Podpora volného času

V oblasti ORP pracují neziskové organizace, které se věnují dětem a mládeži, organizují jejich volnočasové aktivity a mimoškolní vzdělávání. Vedoucí pracují s dětmi bezplatně. Množství nabízených kroužků, četnost aktivit se v jednotlivých obcích liší. Neziskové organizace pracující s dětmi jsou podporovány obcemi (materiálně i finančně); uvítaly by také podporu metodickou.

3.5. Dílčí SWOT analýza SO ORP Slavkov u Brna pro oblast vzdělávání

Dílčí SWOT analýza vznikla na základě rozboru charakteristiky populace, vývoje a současného stavu vzdělávání v ORP Slavkov u Brna.¹⁶

Tabulka 13: Dílčí SWOT analýza stavu školství v ORP

Silné stránky	Slabé stránky
<ul style="list-style-type: none">• Předškolní vzdělávání (MŠ) ve všech obcích ORP• Dostupnost základního vzdělávání (školy v místě bydliště nebo dobrá dopravní dostupnost pro dojíždějící žáky)• Velká nabídka středoškolského vzdělávání s dobrou dopravní dostupností• Pozitivní vliv škol na život obcí (např. kulturní, sportovní)• Podpora zřizovatelů a jejich zájem o problémy škol	<ul style="list-style-type: none">• Velký počet obcí s počtem obyvatel do 1 500• Sloučené třídy v neúplných ZŠ• Velká naplněnost tříd v některých MŠ (počty dětí na výjimku)• Technické problémy některých škol (např. horší stav budov, zastaralé budovy, absence sportovišť)• Téměř žádná spolupráce škol a firem (podnikatelů) v ORP
Příležitosti	Ohrožení
<ul style="list-style-type: none">• Příliv rodin s dětmi v rámci migrace obyvatel• Přejedný vzestup počtu dětí v MŠ a žáků v ZŠ• Navýšení počtu ostatních pedagogických pracovníků• Šablonové projekty a jiné dotační příležitosti - zdroj finanční podpory škol• Spolupráce škol v ORP, sdílení dobré praxe mezi učiteli• Koordinace kapacit mateřských škol v ORP• Plánování a realizace rekonstrukcí a úprav škol• Strategické plánování v ORP (společné projekty, akce, vzdělávání, spolupráce)• Spolupráce škol s podnikateli a firmami v ORP• Podpora polytechnického a environmentálního vzdělávání• Neustálé vzdělávání pedagogických pracovníků v různých oblastech a ICT• Podpora zájmového a celoživotního vzdělávání	<ul style="list-style-type: none">• Demografický vývoj - předpokládaný pokles dětí• Kolísající porodnost v jednotlivých obcích - problémy s naplněností škol• Nedostatečné finanční zabezpečení obnovy materiálně-technického vybavení• Nedostatek financí pro úpravy směrem k bezbariérovosti škol• Zvyšování nároků pro obce na finanční zajištění provozu malotřídních škol• Překročení kapacity školních jídelen• Zrušení ZŠ pro děti se SVP• Nedostatek ostatních pedagogických pracovníků• Zatížení vedení škol a pedagogů administrativou• Nezájem neziskových organizací, firem o spolupráci se školami• Nezájem o činnost školy ze strany rodičů• Nedostatek dobrovolníků pro činnost neziskových organizací věnujících se práci s dětmi

Zdroj: vlastní zpracování

¹⁶ Celkové počty dětí, žáků a studentů ve školských zařízeních v ORP Slavkov u Brna ve školním roce 2015/2016 – viz příloha 5



4. Existující strategické rozvojové a koncepční materiály pro SO ORP Slavkov u Brna¹⁷

Pro správní území ORP Slavkov u Brna existují následující významné relevantní strategie, které se věnují oblasti školství a vzdělávání:

- Strategie území správního obvodu ORP Slavkov u Brna v oblasti předškolní výchovy a základního školství, sociálních služeb, odpadového hospodářství a cestovního ruchu
- Akční plán rozvoje území správního obvodu obce s rozšířenou působností Slavkov u Brna pro období 2016–2017
- Strategie komunitně vedeného místního rozvoje MAS Slavkovské bojiště pro období 2014–2020
- Strategie rozvoje mikroregionu Ždánický les a Politaví pro období 2014–2020
- Strategické plány obcí¹⁸

4.1. Strategie území správního obvodu ORP Slavkov u Brna

Strategie byla zpracována v rámci projektu „Systémová podpora rozvoje meziobecní spolupráce v ČR v rámci správních obvodů obcí s rozšířenou působností“ pro období realizace od roku 2014 do roku 2023.¹⁹ Cílem projektu jako celku je posílit meziobecní spolupráci ve čtyřech oblastech a zahrnuje také předškolní výchovu a základní školství.

Strategie vycházela z informací ve školství ze školního roku 2012/2013. V tomto období měla každá obec mateřskou školu, celkem v ORP 19. Bylo zřízeno 16 základních škol, z toho 10 neúplných. Z toho počtu byla pouze jedna škola zřízena Jihomoravským krajem (Základní škola praktická a speciální ve Slavkově u Brna). Ve školním roce 2012/2013 navštěvovalo mateřské školy v ORP celkem 909 dětí, školy základní 1 722 žáků.

Strategie věnovala pozornost analýze různých dotčených skupin, popisovala jejich očekávání, rizika spojená s touto skupinou, způsoby komunikace a příslušná opatření. Jednalo se o skupiny:

- děti v MŠ a žáci v ZŠ,
- pedagogové a další zaměstnanci školských zařízení,
- rodiče dětí v MŠ, rodiče se zájmem o MŠ nebo ZŠ,
- představitelé obcí, ve kterých jsou i nejsou školy,
- ostatní zřizovatelé škol,
- partneři škol,
- představitelé SO ORP, Jihomoravský kraj, stát a média.

Tabulka 14: Analýza pro skupinu děti v MŠ a žáci v ZŠ

Očekávání skupiny	Způsoby komunikace
Přátelský dětský kolektiv, kamarádi Přátelský přístup pedagogů Zajímavé a srozumitelné pojetí výuky Kroužky	Empatický přístup pedagogů Komunikace školy s rodiči Školní psycholog, výchovný poradce

¹⁷ Základní informace o jednotlivých dokumentech – viz příloha 9

¹⁸ Seznam jednotlivých plánů obcí – viz příloha 10

¹⁹ Číslo projektu: CZ.1.04/4.1.00/B8.00001



Místní akční plán rozvoje vzdělávání v území ORP Slavkov u Brna

CZ.02.3.68/0.0/0.0/15_005/0000119

Opatření	Rizika
Pořádání zajímavých akcí pro děti Stmelování kolektivu - školy v přírodě Výlety, exkurze, divadla, soutěže	Šikana, sociální vyloučení z kolektivu Neschopnost adaptace (zejména děti v MŠ)

Zdroj: Strategie území správního obvodu ORP Slavkov u Brna

Tabulka 15: Analýza pro skupinu pedagogové a další zaměstnanci škol

Očekávání skupiny	Způsoby komunikace
Odpovídající pracovní podmínky včetně mzdového ohodnocení Optimální počet dětí ve třídách Snížení náročnosti administrativy Spolupráce s rodiči Poslušnost dětí/žáků	Komunikace s rodiči jednotlivých žáků Komunikace s vedením školy
Opatření	Rizika
Motivace zaměstnanců Odpovídající mzdové ohodnocení Odpovídající pracovní podmínky Vybavení tříd	Špatný přístup k dětem Nedostatek empatie Nekvalifikovaný personál (angličtinář vyučuje jiné odborné předměty, aj.)

Zdroj: Strategie území správního obvodu ORP Slavkov u Brna

Výstupem sledování byla SWOT analýza školství a předškolního vzdělávání.²⁰ Bylo konstatováno, že obce regionu mají dostupně kapacitně i kvalitativně vyhovující předškolní a základní vzdělávání doplněné širokou nabídkou mimoškolních aktivit jak pro děti a mládež, tak i pro širokou veřejnost. Vznikla Vize meziobecní spolupráce, která se bude věnovat dvěma problémovým oblastem, a ty budou rozpracovány v Akčním plánu rozvoje území (viz 4.2.).

- Problémová oblast č. 1 – Nedostatečná kapacita školských zařízení
- Problémová oblast č. 2 – Nedostatečný rozvoj školních i mimoškolních aktivit

4.2. Akční plán rozvoje území správního obvodu ORP Slavkov u Brna

Dokument je zpracován pro období 2016–2017 a byl schválen na jednání starostů v dubnu 2015. Hlavní předlohou jeho vypracování se stal strategický dokument „Strategie území správního obvodu ORP Slavkov u Brna v oblasti předškolní výchovy a základního školství, sociálních služeb, odpadového hospodářství a cestovního ruchu“ a část pro oblast předškolní výchovy a základního školství vycházela z definovaných strategických cílů pro uvedenou oblast (viz 4.1.).

Byl sestaven zásobník projektů, který pro oblast školství obsahoval sedm cílů ve dvou problémových oblastech (nedostatečná kapacita školských zařízení a nedostatečný rozvoj školních a mimoškolních aktivit) s určením nositelů těchto projektů, jejichž realizace se předpokládá v letech 2016 až 2024.²¹

²⁰ SWOT analýza - viz příloha 6

²¹ Zásobník všech projektů - viz příloha 7



Cíle plánovaných projektů konkrétně směřují do oblastí:

- investiční - rekonstrukce a přístavby základních a mateřských škol, rozšíření jejich kapacit,
- setkávání pedagogů, sdílení informací a specialistů,
- posilování regionální identity a rozvoje mateřského a základního školství jako celku v území ORP (MAP).

Cílem MAP bude zpracování a vytvoření systémové strategie, která stanoví základní priority rozvoje školství v celém území SO ORP. Tento místní akční plán rozvoje mateřského a základního školství by měl koncepčně upravit a zkvalitnit výuku v jednotlivých školách a zasadit se o jejich vzájemnou součinnost a spolupráci. Jednotlivé prioritní oblasti, kterými se MAP bude v rámci vzdělávání na různých úrovních v ORP zabývat, budou vycházet z analýz potřeb oblasti a budou konkrétně popsány v kapitole 7 tohoto dokumentu.

4.3. Strategie komunitně vedeného místního rozvoje MAS Slavkovské bojiště

V oblasti působí MAS Slavkovské bojiště, jehož území je v současné době tvořeno 45 obcemi. Zahrnuje také obce ORP Slavkov u Brna; oblast je zde označena jako část Politaví.²²

V roce 2014 byla vypracována Strategie komunitně vedeného místního rozvoje pro období 2014–2020 jako hlavní nástroj pro podporu rozvoje území MAS v daném programovém období EU a pro uplatnění komunitně vedeného místního rozvoje.

Součástí je kapitola věnovaná občanské vybavenosti a službám, které zahrnují také oblast školství. Analytická část dokumentu vznikla mimo jiné na základě dotazníkového šetření v oblasti a z informací získaných na veřejných kulatých stolech. Podle výsledků šetření bylo zjištěno, že jsou obyvatelé obcí MAS se zajištěním školství značně spokojeni, přesto je však rozvoj základních a mateřských škol jednou ze dvou hlavních oblastí, na které by se měl další rozvoj MAS koncentrovat. Návrh SWOT analýzy²³ byl zpracován na základě poznatků socioekonomické analýzy a dotazníkových šetření. Podle šetření vyplynuly hlavní potřeby, které byly rozvinuty do strategií:

- Rozvoj základních a mateřských škol – potřeby obyvatel
- Posílení financování neziskových organizací – potřeby neziskových organizací, včetně těch, které se věnují volnému času dětí a jejich mimoškolnímu vzdělávání

Na základě analýzy vznikly strategie, ze kterých vybíráme pouze ty, které se týkají oblasti školství, vzdělávání a mimoškolní činnosti dětí:

Podpora předškolního vzdělávání

Cíle bude dosaženo navýšením kapacit MŠ, rozšířením počtu vzdělávacích zařízení pro děti od tří let. Základní školy a další vzdělávací subjekty posílí svoji kvalitu rozšířením odborných učeben a zvýšením kvalifikace pedagogů. Aktivitami vedoucí k plnění cílů zahrnují mimo stavebních úprav také vybavení učeben, zakoupení kompenzačních pomůcek pro zapojení handicapovaných dětí, zřizování lesních školek.

²² Viz tabulka 3

²³ SWOT analýza MAS Slavkovské bojiště – příloha 8



Zkvalitňování výuky na ZŠ a SŠ

Cílem bude posílení klíčových kompetencí a bude ho dosaženo různými opatřeními a aktivitami. Uvedeme některé z nich: zřízení odborných učeben a jejich vybavení (cizí jazyky, technické obory, přírodní vědy, digitální technologie), bezbariérový přístup, metodická pomoc při tvorbě šablon, podpora technických oborů.

Podpora zájmového a celoživotního vzdělávání

Opatření budou cílena na posílení kvality výuky na uměleckých školách a na podporu celoživotního vzdělávání ve vazbě na lepší postavení na trhu práce. Předpokládanými realizátory budou mimo jiné neziskové organizace.

Vzdělávání pedagogů

Cílem je zvýšení kvality vzdělání pedagogů pro zajištění širší nabídky služeb ve školství (neinvestiční aktivity) a podpora netradičních forem vzdělávání.

Potenciální vazbu na oblast školství a vzdělávání mají také strategie, které si kladou za cíl zlepšit podmínky pro činnost neziskových organizací a posílit aktivní trávení volného času. Cílové ukazatele budou hodnoceny v roce 2023.

4.4. Strategie rozvoje mikroregionu Ždánický les a Politaví

Obce SO ORP Slavkov u Brna jsou součástí dobrovolného svazku obcí Ždánický les a Politaví, který vznikl v roce 1995. Celkově má svazek v současné době 27 obcí ze dvou okresů. Předmětem činnosti je komplexní rozvoj území, zaměřený mimo jiné také na rozvoj školství a vzdělávání v oblasti.

Strategie hodnotí zajištění školní docházky na území svazku jako poměrně dobré. SWOT analýza, která vznikla na základě studie oblasti, nezahrnuje ani v jedné ze svých částí oblast věnující se školství a vzdělávání.

Ve strategické části byly zpracovány vize, cíle a priority svazku obcí pro období 2014–2020. Oblast školství a vzdělávání je zastoupena v prioritě A - Rozvoj veřejných služeb a je rozpracována do několika opatření (aktivit), rámcově formulovaných činností, které budou v pravidelně aktualizovaném akčním plánu zpřesněny do podoby konkrétního společného projektu a činností. Jejich cílem je posílit vazby a společné aktivity mezi mateřskými a základními školami, a přispět tak k větší pospolitosti regionu.

Opatření zahrnují konkrétní akce ve spolupráce škol a školských zařízení:

- Společné akce MŠ a ZŠ v dílčích spádových oblastech
- Celosvazkové soutěže ZŠ (sport, umělecké disciplíny, znalosti)
- Podpora zajištění a kvality MŠ a ZŠ (výměna zkušeností, metodická podpora, přenos dobré praxe, aj.)
- Koordinace kapacit MŠ
- Environmentální vzdělávání (součástí osvěta podporující odpadové hospodářství obcí)

Měřítkem úspěšnosti realizace strategie je plnění naplánovaných cílů. Cílový stav pro oblast školství a vzdělávání bude hodnocen k 31. 12. 2020. Cílem bude uspořádat alespoň jednu společnou akci pro MŠ a ZŠ ročně a spolupracovat v rámci svazku obcí alespoň v jedné oblasti ročně. V akčním



plánu, jako v základním nástroji rozvoje svazku, byl jako konkrétní projekt opatření z této oblasti pro období 2014–2015 uveden turnaj ve vybíjené O putovní cenu DSO Ždánický les a Politaví.

4.5. Strategické plány obcí ORP Slavkov u Brna

Strategické plány rozvoje obcí vycházejí z dokumentů národních, krajských, ale také zdůrazňují konkrétní požadavky a potřeby jednotlivých obcí. V oblasti ORP Slavkov u Brna má strategické plány zpracována většina obcí.²⁴ Dokumenty některých obcí nebyly pro analýzu k dispozici.

Pro náš rozbor, který se věnuje oblasti školství a vzdělávání, jsme vybrali strategické plány čtyř obcí z ORP Slavkov u Brna, zástupců velikostních kategorií obcí – dle následujícího členění:

- 500–1 000 obyvatel: Hodějnice,
- 1 001–1 500 obyvatel: Bošovice,
- 1 501–2 000 obyvatel: Křenovice,
- nad 6 000 obyvatel: Slavkov u Brna.

4.5.1. Program rozvoje obce Hodějnice pro období 2015–2020

Jedná se o obec do s počtem obyvatel do 1 000. Program se oblasti školství a vzdělávání věnuje v části o vybavenosti obce. Hlavní body, které situaci v obci charakterizují, jsou:

- obec je zřizovatelem MŠ a málotřídní ZŠ,
- ZŠ kooperuje se ZŠ Němčany,
- investice do oprav ZŠ i MŠ (jídlna, sociální zařízení MŠ, oprava střechy ZŠ, aj.),
- obě školy se podílí na zabezpečení kulturních akcí v obci, fungují kroužky,
- s činnostmi MŠ i ZŠ jsou občané poměrně spokojeni,
- slabá stránka: stav budov, vedení školy je zatíženo administrativou.

Dlouhodobá vize obsahuje cíle a opatření. Oblast školství a vzdělávání v nich není přímo uvedena, je zahrnuta do opatření dobudování dětských hřišť v obci (2015) a podpory spolkové činnosti (2015–2020).

4.5.2. Program rozvoje obce Bošovice pro období 2015–2020

Jedná se o obec s počtem obyvatel od 1 0001 do 1 500. Hlavní body charakterizující situaci školství a vzdělávání v obci:

- obec je zřizovatelem Základní a mateřské školy Bošovice, škola je dvoutřídní,
- obě školy jsou velmi aktivní při pořádání akcí v obci,
- škola nemá venkovní sportoviště, kroužky jsou ve vedlejší obci Otnice, komplikovanější výdej obědů (převoz),
- v minulých letech byly provedeny opravy v obou budovách škol,
- občané jsou převážně spokojeni s činností MŠ a ZŠ, rodiče by uvítali prodlouženou dobu v MŠ a družině.

²⁴ Seznam strategických plánů v ORP - viz příloha 9



Místní akční plán rozvoje vzdělávání v území ORP Slavkov u Brna

CZ.02.3.68/0.0/0.0/15_005/0000119

Program obsahuje opatření, která se budou týkat rozšíření kapacity MŠ (2020), podpory volnočasových, sportovních a kulturních aktivit a kroužků pro děti (2015–2020) a výstavby nového dětského hřiště (2015).

4.5.3. Program rozvoje obce Křenovice pro období 2012–2020

Počet obyvatel v roce 2016 se v obci pohybuje kolem 1 900. Problematice školství a vzdělávání se v programu rozvoje obce věnují cíle oblastí „Život v obci – školství, děti a mládež“ a „Zájmová činnost mládeže“. Opatření směřují k rozšíření kapacity základní školy přístavbou (2015–2017), k rozšíření kapacity ZŠ – úprava budovy Václavská (2016) a k rozšíření kapacity mateřské školy – přístavba MŠ Bratří Mrázků (2015–2016). Všechna tři opatření se v současné době realizují. V oblasti zájmové činnosti mládeže se opatření ze strany obce budou týkat maximální podpory místních spolků, které se mládeži věnují (finanční i metodické).

4.5.4. Program rozvoje města Slavkov u Brna pro rok 2016

Jediným městem v ORP s počtem obyvatel nad 5 000 je Slavkov u Brna. Program rozvoje města je zpracován na období jednoho roku s případným dosahem na delší období. V oblasti školství a vzdělávání plán zahrnuje informace o aktivitách pro rok 2016 realizovaných městem ve dvou oblastech.

A) Pokračování v rekonstrukci budov škol v majetku města

- ZUŠ – umístění tanečního sálu ve dvore (plán: vyhledat vhodný dotační titul)
- ZUŠ – oprava střechy nad atelierem (plán: zajistit financování)
- MŠ Zvídálek – rozšíření kapacity MŠ (plán: vyhledávání vhodné lokality, zajištění projektové dokumentace, stavebního povolení)
- ZŠ Tyršova – rozšíření kapacity formou přístavku (plán: zajistit projektovou dokumentaci, je podána žádost o dotaci)
- ZŠ Komenského – návrh na rekonstrukci střešní nástavby východního křídla (plán: zajistit financování)

B) Projektová činnost škol: Město bude podporovat vedení škol v předkládání projektů, které zvyšují materiálně-technické a odborné kvality škol zřizovaných městem.

4.6. Významné strategické dokumenty na úrovni ČR a Jihomoravského kraje

Existující strategické rozvojové a koncepční materiály pro ORP Slavkov u Brna navazují a principiálně korespondují se zaměřením, cíli, tématy krajských i celorepublikových strategií a dlouhodobých záměrů věnujících se oblasti vzdělávání v České republice.

V následující tabulce jsou uvedeny názvy vybraných relevantních významných strategických dokumentů, které byly východiskem pro analýzu. Z pohledu SO ORP Slavkov u Brna je jejich obecný význam pro předškolní i základní školství nezpochybnitelný.



EVROPSKÁ UNIE
Evropské strukturální a investiční fondy
Operační program Výzkum, vývoj a vzdělávání



Tabulka 16: Relevantní významné strategické dokumenty

Název dokumentu	Zdroj dokumentu
Strategie vzdělávací politiky České republiky do roku 2020	www.vzdelavani2020.cz
Dlouhodobý záměr vzdělávání a rozvoje vzdělávací soustavy České republiky na období 2015–2020	www.vzdelavani2020.cz
Akční plán inkluzivního vzdělávání na období 2016–2018	www.vzdelavani2020.cz
Dlouhodobý záměr vzdělávání a rozvoje vzdělávací soustavy Jihomoravského kraje 2016–2020 (včetně příloh)	www.kr-jihomoravsky.cz
Kurikulum	Zdroj dokumentu
Rámcový vzdělávací program pro předškolní vzdělávání (RVP PV)	www.vzdelavani2020.cz
Rámcový vzdělávací program pro základní vzdělávání (RVP ZV)	www.vzdelavani2020.cz
Rámcový vzdělávací program pro umělecké obory základního uměleckého vzdělávání (RVP ZUV)	www.vzdelavani2020.cz
Rámcový vzdělávací program pro speciální vzdělávání	www.vzdelavani2020.cz

Zdroj: vlastní zpracování

4.7. Témata existujících územních strategií

Všechny strategie analyzované v kapitole 4 považují oblast školství a vzdělávání za stěžejní. Byly vytvořeny nezávisle na sobě na základě podpůrných studií, analýz, dotazníkového šetření, konkrétních požadavků území. Strategie si stanovily své cíle, opatření a aktivity v rámci oblasti školství a vzdělávání. Některé z nich jsou společné, jiné se liší. Část z nich obsahuje konkrétní opatření, která se týkají školské problematiky přímo v místě – jedná se především o obecní strategie. Tato opatření se pak většinou vztahují na konkrétní, kratší období.

Strategické dokumenty v ORP jsou zaměřeny na různé cílové skupiny, kterých se problematika školství dotýká. Jejich přehled je uveden v tabulce 17. *(Pokud se strategie cílové skupině věnuje, je označeno znakem x.)*

Tabulka 17: Cílové skupiny strategických dokumentů ORP

Cílové skupiny	Strategie ORP	Akční plán ORP	Strategie MAS	Strategie mikroregionu	Strategie obcí
Děti a žáci	x	x	x	x	x
Pedagogičtí pracovníci	x	x	x	x	x
Vedoucí pracovníci škol a školských zařízení	x		x	x	x
Další specializované profese ve školství		x	x		
Pracovníci v oblasti neformálního a zájmového vzdělávání dětí	x	x	x		x
Pracovníci organizací působících ve výzkumu a poradenství, popularizující vědu		x			
Rodiče dětí a žáků	x	x			
Veřejnost		x	x		
Zaměstnanci veřejné správy a zřizovatelů škol působící ve vzdělávací politice	x	x	x		x

Zdroj: vlastní zpracování



EVROPSKÁ UNIE
 Evropské strukturální a investiční fondy
 Operační program Výzkum, vývoj a vzdělávání



Místní akční plán rozvoje vzdělávání v území ORP Slavkov u Brna

CZ.02.3.68/0.0/0.0/15_005/0000119

Tabulka 18 představuje souhrn klíčových témat řešených v oblasti školství a vzdělávání na různých úrovních v ORP Slavkov u Brna, tak, jak je uvádějí jednotlivé strategické dokumenty, a Dlouhodobý záměr vzdělávání a rozvoje vzdělávací soustavy Jihomoravského kraje 2016–2020.²⁵ (Pokud se strategie tématice věnuje, je označeno znakem x.)

Tabulka 18: Klíčová témata řešená ve strategiích ORP

Téma	Strategie ORP	Akční plán ORP	Strategie MAS	Strategie mikroregionu	Strategie obcí	Záměr vzdělávání JmK
Investice (nová výstavba, rekonstrukce, stavební úpravy)	x	x	x		x	
Obnova a nákup nového vybavení škol			x		x	
Inkluze			x			x
Podpora předškolního vzdělávání			x	x		x
Podpora základního vzdělávání jako celku			x		x	x
Kooperace škol	x	x		x	x	x
Systém polytechnického vzdělávání, spolupráce s firmami	x	x	x			x
Environmentální výchova			x	x		x
Rozvoj matematické a čtenářské gramotnosti						x
Rozvoj výuky cizích jazyků			x			x
Podpora pedagogických pracovníků a ředitelů, vzdělávání			x			x
Další specializované profese ve školství	x	x	x			x
Spolupráce s rodiči a veřejností	x					x
Mimoškolní aktivity, zájmové a celoživotní vzdělávání	x		x	x	x	x
Školský informační systém	x	x				x
Tematická setkávání pedagogů, výměna zkušeností	x	x		x		x

Zdroj: vlastní zpracování

Z analýzy dat v tabulce vyplývají dva základní směry řešení daných témat v ORP Slavkov u Brna.

Pokud se většina uvedených dokumentů tématy zabývá, znamená to, že jsou pro oblast klíčová, byla vytvořena konkrétní opatření a dochází k jejich realizaci. Těmto tématům je nutné se věnovat i v období 2016–2023 a nadále je koncepčně rozvíjet. Z pohledu zřizovatelů se jedná

²⁵ Zdroj: www.kr-jihomoravsky.cz. V návrhové části materiálu jsou stanoveny 4 priority a 16 specifických cílů pro vzdělávání a rozvoj vzdělávací soustavy JmK.



EVROPSKÁ UNIE
Evropské strukturální a investiční fondy
Operační program Výzkum, vývoj a vzdělávání



Místní akční plán rozvoje vzdělávání v území ORP Slavkov u Brna

CZ.02.3.68/0.0/0.0/15_005/0000119

především o témata investičního charakteru, o kooperaci škol v oblasti, mimoškolní aktivity, zájmové a celoživotní vzdělávání v jednotlivých obcích.

Existuje ale také jasně definovaná řada konkrétních témat věnujících se vzdělávání, která většinou strategií v ORP řešena nejsou. Tato potřebují koncepční řešení na bázi jednotlivých škol i ORP Slavkov u Brna jako celku. Řešení by se mělo opírat o proces společného plánování aktivit i jejich řízení, o partnerskou spolupráci škol, ostatních subjektů i cílových skupin. Jedná se především o podporu předškolního a školního vzdělávání jako celku se zaměřením na prvky inkluze, na podporu rozvoje matematické, čtenářské a jazykové gramotnosti, polytechnického vzdělávání, environmentální výchovy, a s tím související obnovu vybavení škol a spolupráci s firmami. Nedílnou součástí řešení by měla být podpora pedagogických pracovníků, vedení škol, jejich vzdělávání a spolupráce škol s rodiči i veřejností v ORP. Všechna tato témata korespondují s dlouhodobými záměry vzdělávání dětí a žáků ve věku do 15 let v Jihomoravském kraji.

Analyzovaná témata strategických dokumentů uvedených v tabulce č. 18 byla sloučena tak, aby pokrývala klíčové oblasti vzdělávání a specifické potřeby na regionální úrovni a aby bylo možné sledovat vazby s povinnými a doporučenými opatřeními dle postupů MAP.

Tabulka 19 zobrazuje propojení témat sledovaných jednotlivými strategickými dokumenty v ORP Slavkov a povinných opatření MAP. (Pokud strategie tematiku řeší, je označeno znakem x.)

Tabulka 19: Propojení povinných opatření MAP se strategickými dokumenty ORP

Opatření MAP	Strategie ORP	Akční plán ORP	Strategie MAS	Strategie mikroregionu	Strategie obcí
Předškolní vzdělávání a péče: dostupnost – inkluze – kvalita			x	x	
Čtenářská a matematická gramotnost v základním vzdělávání			x		
Inkluzivní vzdělávání a podpora dětí a žáků ohrožených školním neúspěchem			x		

Zdroj: vlastní zpracování

Z přehledu vyplývá, že analyzované strategické dokumenty oblasti nemají přímou vazbu na jednotlivá povinná opatření MAP, dlouhodobě neplánují se jim věnovat. Proto je nutné stanovit v rámci MAP jednotlivé kroky na základě místní potřeby mateřských a základních škol a lokálního přínosu v ORP (který vyplývá mimo jiné z dotazníkového šetření MŠMT – viz kapitola 5) k tvorbě uceleného konceptu v těchto oblastech vzdělávání.

Z analýzy strategických dokumentů v SO ORP také vyplývá, že oblasti polytechnické výchovy věnují pozornost nejen školy a dům dětí, ale také zřizovatelé jednotlivých subjektů. Proto je vhodné zvolit tuto oblast pro vzdělávání v ORP jako jednu z prioritních a nadále se jí věnovat a rozvíjet ji ve všech směrech (např. vzdělávání pedagogů, vybavení odborných pracoven, rozšíření spolupráce mezi školami, s podnikateli a firmami v oblasti, sdílení dobrých nápadů). S těmito cíli koresponduje doporučené opatření MAP – Rozvoj kompetencí dětí a žáků v polytechnickém vzdělávání (podpora zájmu, motivace a dovedností v oblasti vědy, technologií, inženýringu a matematiky STEM, což zahrnuje i environmentální vzdělávání, výchovu a osvětu).



EVROPSKÁ UNIE
Evropské strukturální a investiční fondy
Operační program Výzkum, vývoj a vzdělávání



Z analyzovaných strategií obcí v ORP Slavkov u Brna přímo nevyplývá návaznost na zvolená opatření MAP, ale materiály akcentují otázky investičního charakteru, mimoškolního vzdělávání, kooperace škol, sdílení dobré praxe. Tedy témata, která jsou nutná pro přímou vazbu na aktivity vzdělávacího charakteru, a tedy i na tři typy aktivit výstupů MAP (aktivity škol, aktivity spolupráce a infrastruktura pro vzdělávání).

Plánování, realizace plánů a opatření musí respektovat základní principy komunitně řízeného plánování. Analýza vypracovaných strategií obcí v ORP dokládá propojení těchto materiálů s principy MAP (např. princip spolupráce, zapojení dotčené veřejnosti do plánovacích procesů, principy otevřenosti a udržitelnosti, princip SMART).

4.8. Dílčí SWOT analýza – strategické materiály ORP

Dílčí SWOT analýza vznikla na základě rozboru jednotlivých strategických dokumentů ORP Slavkov u Brna analyzovaných v kapitole 4.

Tabulka 20: Dílčí SWOT analýza – strategické materiály ORP

Silné stránky	Slabé stránky
<ul style="list-style-type: none"> Zájem obcí a svazků obcí o oblast vzdělávání Vypracované strategické dokumenty (SD) obcí v ORP Zaměření SD na oblast školství a vzdělávání Zaměření SD na různé cílové skupiny v oblasti školství Existence klíčových témat ve SD, jejich opatření a realizace (investice, kooperace škol, mimoškolní aktivity) Zájem o podporu polytechnické výchovy 	<ul style="list-style-type: none"> Absence řešení některých klíčových témat ve vzdělávání ze strany strategických dokumentů Obce bez vypracovaných SD pro období 2016-2023 Nedostatečná diskuse na horizontální úrovni (mezi zřizovateli, mezi řediteli, mezi pedagogy) Absence platformy pro sdílení informací a příkladů dobré praxe Absence společného plánování a evaluace
Příležitosti	Ohrožení
<ul style="list-style-type: none"> Podpora společného plánování a respektování principů komunitně řízeného plánování Soulad s dokumentem JmK (Dlouhodobý záměr vzdělávání a rozvoje vzdělávací soustavy JmK) Zaměření na lokální situaci a potřeby Zařazení dosud neřešených klíčových témat (např. MG, ČG, inkluze) Další koncepční rozvoj již rozvíjených témat na bázi škol i ORP (např. polytechnická výchova) Rozvoj spolupráce subjektů v ORP (školy, zřizovatelé, neziskové organizace, firmy, aj.) Propojení témat z oblasti školství a opatření MAP 	<ul style="list-style-type: none"> Nezájem o řešení některých klíčových témat Nezájem o vytvoření platformy spolupráce mezi jednotlivými subjekty v ORP Nedostatečná motivace cílových skupin Nedostatečné společné plánování a respektování jeho principů

Zdroj: vlastní zpracování



5. Analýza výsledků Dotazníkového šetření pro potřeby škol v rámci projektu MAP OP VVV 2015–2020 v jednotlivých ORP

Dotazníkové šetření připravilo a výsledky zpracovalo Ministerstvo školství, mládeže a tělovýchovy ČR. Cílem bylo zmapování aktuální situace škol, zpětná vazba pro tvorbu šablon a pro tvorbu MAP v souladu s určením prioritních potřeb v ORP. Probíhalo od 24. listopadu 2015 do 30. ledna 2016 na území celé České republiky. Ty školy, které dotazník v termínu nevyplnily, byly osloveny v květnu 2016 k dodatečnému vyplnění. Základní a mateřské školy vyplňovaly odlišné dotazníky, a to i v případě, že se jedná o spojené školy. V ORP Slavkov u Brna vyplnilo dotazník v prvním termínu 16 školek z celkového počtu 19 (tj. 84 %) a 14 škol z celkového počtu 16 (tj. 87,5 %). Ostatní školy a školky vyplnily dotazník v dodatečném termínu.

Šetření poskytlo srovnání hodnocení aktuálního stavu, ale také perspektivy rozvoje vybraných indikátorů v předškolním a základním vzdělávání.

Výsledky zpracované v analýze zahrnují dotazníky odeslané v prvním termínu. Šetření se týkalo šesti hlavních a tří vedlejších oblastí. Ty jsou v následujících tabulkách seřazeny podle potřeb škol v ORP rozvíjet danou oblast v rámci podpory EU v letech 2016–2020.

Tabulka 21: Pořadí oblastí podle potřeb škol v ORP

Pořadí	Mateřské školy	Základní školy
	Hlavní oblasti	Hlavní oblasti
1	Rozvoj infrastruktury školy, včetně rekonstrukcí a vybavení	Podpora rozvoje čtenářské gramotnosti
2	Podpora polytechnického vzdělávání	Podpora rozvoje matematické gramotnosti
3	Podpora rozvoje čtenářské pregramotnosti	Rozvoj infrastruktury školy, včetně rekonstrukcí a vybavení
4	Podpora rozvoje matematické pregramotnosti	Podpora polytechnického vzdělávání
5	Podpora kompetencí k iniciativě a kreativité dětí	Podpora kompetencí k podnikavosti, iniciativě a kreativité žáků
6	Podpora inkluzivního/společného vzdělávání	Podpora inkluzivního/společného vzdělávání
	Vedlejší oblasti	Vedlejší oblasti
1	ICT včetně potřeb infrastruktury	Jazykové vzdělávání
2	Sociální a občanské dovednosti a další KK	Sociální a občanské dovednosti a další KK
3	Jazykové vzdělávání	ICT včetně potřeb infrastruktury

Zdroj: dotazníkové šetření MŠMT

Dotazníkové šetření poskytlo celkové srovnání průměrného hodnocení škol v hlavních oblastech v ORP s hodnotami v kraji a v rámci ČR. Položka hodnocení udává průměrné hodnocení aktuálního stavu oblasti školami a využívá škálu od 1 do 4. Její slovní vyjádření využívané při práci s výsledky udává tabulka 22.



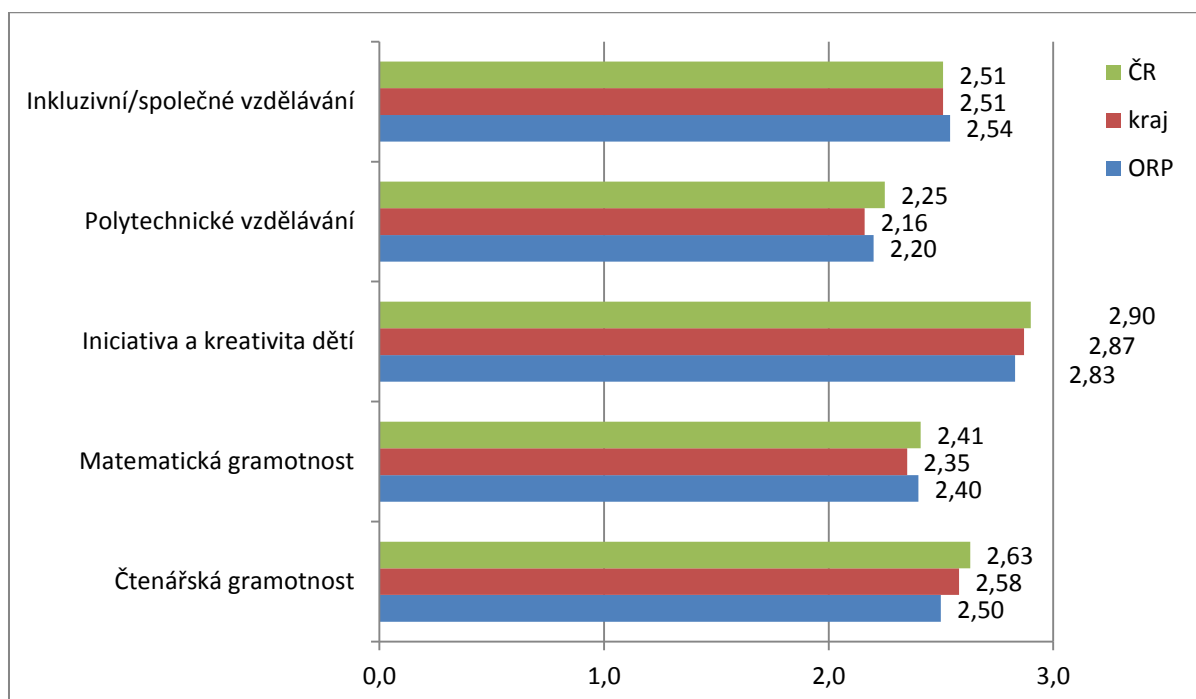
Tabulka 22: Škála hodnocení využívaná při šetření

Hodnocení	Slovní výklad
1	Vůbec nebo téměř se neuplatňuje (tzn. stadium prvotních úvah, jak stav řešit)
2	Rozvíjející se oblast (tzn. promyšlené části, počáteční realizace)
3	Realizovaná oblast (tzn. funkční části systému realizovány na základní úrovni, je prostor na zlepšení)
4	Ideální stav (tzn. funkční systém, vytvořené podmínky, aj.)

Zdroj: dotazníkové šetření MŠMT

Celkové srovnání průměrného hodnocení mateřských škol v pěti hlavních oblastech v ORP Slavkov u Brna s hodnotami v Jihomoravském kraji a v rámci České republiky zobrazuje graf 8.

Graf 8: Průměrné hodnocení MŠ v ORP v hlavních oblastech

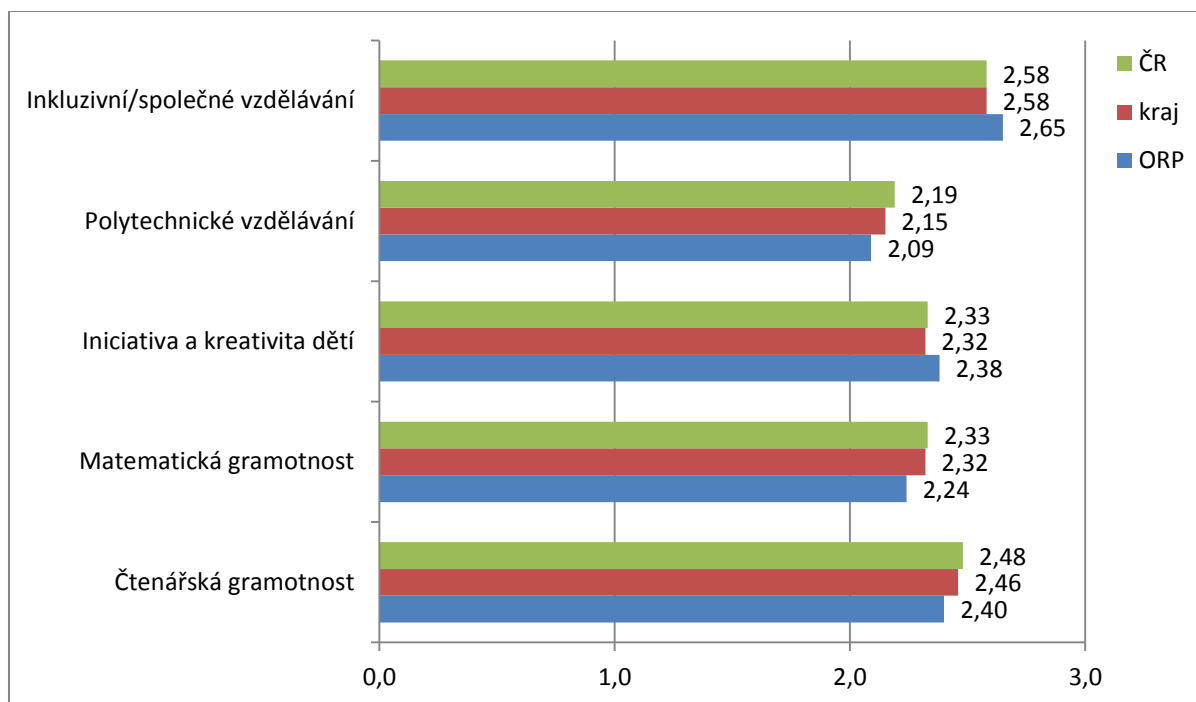


Zdroj: dotazníkové šetření MŠMT

Celkové srovnání průměrného hodnocení základních škol (úplných i neúplných) v pěti hlavních oblastech v ORP Slavkov u Brna s hodnotami v Jihomoravském kraji a v rámci České republiky zobrazuje graf 9.



Graf 9: Průměrné hodnocení ZŠ v ORP v hlavních oblastech



Zdroj: dotazníkové šetření MŠMT

V hlavních sledovaných oblastech průměrné hodnoty obou typů škol z ORP vykazují pouze minimální rozdíly ve srovnání s krajským i republikovým průměrem.

Následující kapitoly se věnují jednotlivým aktivitám podle pořadí důležitosti tak, jak ho určily školy v ORP Slavkov u Brna. Obsahují:

- zhodnocení situace a srovnání s krajským/republikovým průměrem,
- oblasti, ve kterých školy plánují zlepšení, a hlavní překážky v realizaci,
- oblasti s nejhorším a nejlepším hodnocením v rámci ORP (při hodnocení je používána škála viz tabulka 22).

Data jsou zpracována z odpovědí 16 mateřských a 14 základních škol v ORP. Konkrétní celkové výsledky jsou k dispozici v jednotlivých školách.

5.1. Agregovaný výstup z výzkumu pro mateřské školy

5.1.1. Hlavní priorita 1 – Rozvoj infrastruktury školy, včetně rekonstrukce a vybavení

Z dotazníkového šetření vyplynulo, že 25 % mateřských škol z ORP investovalo v období let 2010 až 2015 z EU do infrastruktury školy. Jednalo se hlavně o rekonstrukce na modernizaci pláště budov a jejich zateplení, na úpravu venkovního prostředí. Údaj naznačuje, že čerpání dotací nedosáhlo krajského (44 %) a republikového průměru (39 %).

Dotazníkové šetření se týkalo také plánování investic na další období. Jejich rozložení ukazuje tabulka 23.



EVROPSKÁ UNIE
Evropské strukturální a investiční fondy
Operační program Výzkum, vývoj a vzdělávání



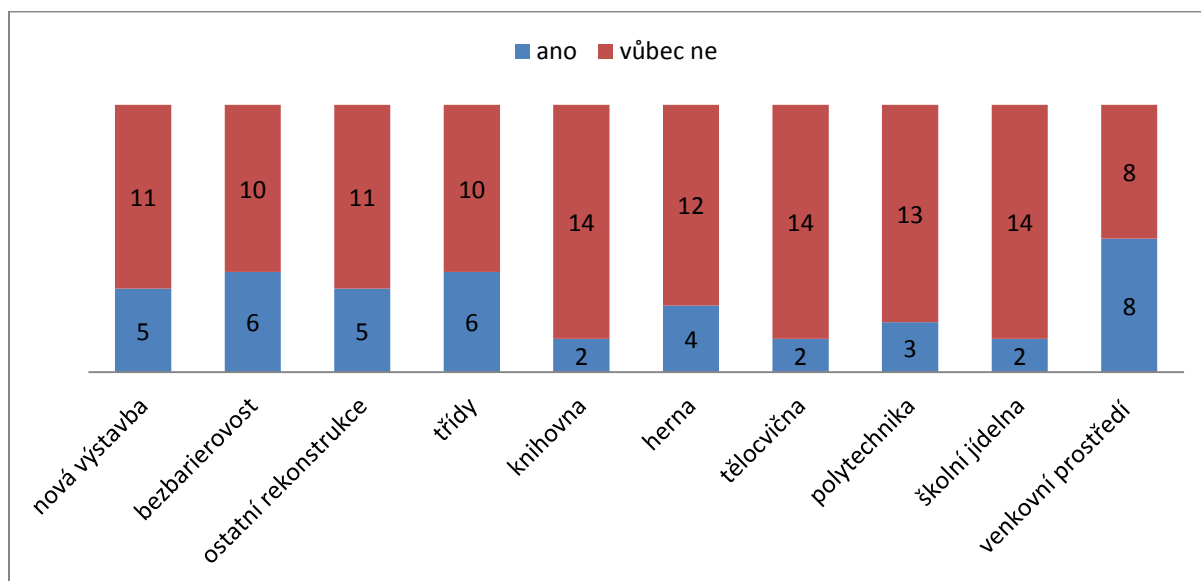
Tabulka 23: MŠ - Plánované investice

Typ investic	Počet škol	
	2016-2018	2019-2020
Nová výstavba nebo přístavba školy	4	1
Bezbariérové úpravy školy	4	2
Ostatní rekonstrukce	4	2
Stavební úpravy a rekonstrukce:		
- třídy	4	3
- knihovna	2	1
- herna	3	2
- tělocvična	2	1
- venkovní prostředí školy	7	3
- prostor pro polytechniku	1	3
- školní jídelna, družina, klub	1	1
Celkový počet plánovaných investic	32	14

Zdroj: dotazníkové šetření MŠMT

Některé mateřské školky plánují úpravy v obou sledovaných obdobích. Následující graf se věnuje období od roku 2016 do 2020 jako celku a zobrazuje počty škol, které plánují stavební úpravy (z počtu 16, které dotazníky vyplnily).

Graf 10: Plánované stavební úpravy v mateřských školách (2016-2020)



Zdroj: dotazníkové šetření MŠMT

Z dotazníkového šetření vyplynulo, že 19 % mateřských škol z ORP investovalo v období let 2010 až 2015 z EU do vnitřního vybavení; jednalo se o vybavení tříd, heren a nákup nových didaktických pomůcek. Údaj naznačuje, že čerpání dotací nedosáhlo krajského (28 %) a republikového průměru (24 %).



Tabulka 24: Plánování investic na obnovu a nákup nového vybavení

Obnova - nové vybavení	Podíl MŠ plánujících pořízení		Počet MŠ, které obnovu 2016-2020	
	2016-2018	2019-2020	plánují	neplánují vůbec
třídy	37,5 %	31,3 %	8	8
prostory pro rozvoj polytechniky	50,0 %	25,0 %	10	6
knihovna	31,3 %	18,8 %	7	9
herna	18,8 %	12,5 %	4	12
tělocvična	6,3 %	12,5 %	2	14
školní jídelna	0,0 %	12,5 %	2	14
ICT pro pedagogické pracovníky	50,0 %	25,0 %	10	6
software pro ICT	25,0 %	6,3 %	5	11
nové didaktické pomůcky	43,8 %	25,0 %	9	7
připojení k internetu	18,8 %	6,3 %	4	12
interaktivní tabule	25,0 %	31,3 %	8	8
audiovizuální technika	31,3 %	18,8 %	6	10
bezbariérový nábytek pro děti se SVP	6,3 %	18,8 %	3	13
didaktické a kompenzační pomůcky pro děti se SVP	31,3 %	31,3 %	8	8
vybavení na podporu prostředí (čtenářské koutky, rozvoj pregramotností, PV)	50,0 %	31,3 %	7	9

Zdroj: dotazníkové šetření MŠMT

Ze šetření vyplývá, že největší počet škol má zájem o nákup nového vybavení pro rozvoj polytechnických dovedností, obnovu ICT vybavení pro pedagogické pracovníky a o nákup nových didaktických pomůcek.

5.1.2. Hlavní priorita 2 – Podpora polytechnického vzdělávání

V oblasti podpory polytechnického vzdělávání bylo průměrné hodnocení v ORP téměř v souladu s průměrným krajským i republikovým (hodnota 2,2 – rozvíjející se oblast). Jako téměř realizovaná oblast byl hodnocen stav technického, přírodovědného a environmentálního vzdělávání v souladu s RVP PV (2,88). Nepříznivě školy hodnotí spolupráci s jinými MŠ a ZŠ v oblasti polytechnického vzdělávání, také absenci osob zodpovědných za rozvoj této oblasti. Školy plánují zlepšení stavu především v období 2016–2018.

Tabulka 25: Podíl MŠ plánujících zlepšení v daném období - PV

Hlavní oblasti, ve kterých školy plánují zlepšení		2016-2018	2019-2020
1.	Škola disponuje dostatečným technickým a materiálním zabezpečením	68,8 %	25,0 %
2.	Škola podporuje samostatnou práci dětí v oblasti PV	75,0 %	12,5 %
3.	Škola podporuje individuální práci s dětmi s mimořádným zájmem	75,0 %	12,5 %
4.	Učitelé budou rozvíjet své znalosti a využívat je ve výuce	68,8 %	18,8 %
5.	Škola disponuje vzdělávacími materiály pro PV	62,5 %	25,0 %
6.	Technické, přírodovědné a environmentální vzdělávání je v souladu s RVP	68,8 %	18,8 %

Zdroj: dotazníkové šetření MŠMT



EVROPSKÁ UNIE
 Evropské strukturální a investiční fondy
 Operační program Výzkum, vývoj a vzdělávání



Za hlavní překážky při podpoře polytechnického vzdělávání školky považují:

- Nedostatek financí na podporu PV
- Nevhodné (žádne) vybavení pomůckami (třídy, hřiště, dílny, aj.)
- Nedostatek příležitostí k dalšímu vzdělávání pedagogů a absence pracovníka pro rozvoj PV

5.1.3. Hlavní priorita 3 – Rozvoj čtenářské pregramotnosti

V oblasti rozvoje čtenářské pregramotnosti bylo průměrné hodnocení v ORP (2,5) pod průměrnými krajskými (2,58) i celorepublikovými hodnotami (2,63). I tak je současný stav některých aktivit hodnocen školami velmi dobře. Např. ve školkách existují a jsou využívány knihovny (3,0), školy podporují rozvoj ČG a řečových aktivit v rámci ŠVP (2,88). Naopak za téměř nerozvíjející se oblast školky označily využívání interaktivních metod a pomůcek v oblasti rozvoje ČG (1,44).

Tabulka 26: Podíl MŠ plánujících zlepšení v daném období – čtenářská pregramotnost

Hlavní oblasti, ve kterých školy plánují zlepšení		2016-2018	2019-2020
1.	Škola pravidelně nakupuje aktuální beletrii, literaturu a multimédia	81,3 %	6,3 %
2.	Škola zabezpečí dostatečné technické a materiální zabezpečení	75,0 %	12,5 %
3.	Škola podporuje rozvoj ČG a řečových aktivit v rámci ŠVP	62,5 %	18,8 %
4.	Budou realizovány akce na podporu ČG	75,0 %	6,3 %
5.	Škola bude spolupracovat s rodiči v oblasti ČG	62,5 %	18,8 %
6.	Ve škole bude vytvářeno čtenářsky podnětné prostředí (nástěnky, koutky)	68,8 %	12,5 %
7.	Budou využívány interaktivní metody a pomůcky	50,5 %	31,3 %

Zdroj: dotazníkové šetření MŠMT

Za hlavní překážky při rozvoji čtenářské pregramotnosti školky považují:

- Nedostatek interaktivních metod a pomůcek pro rozvoj pregramotnosti
- Nedostatek stabilní finanční podpory pro ČG
- Nedostatek možností pro sdílení dobré praxe

5.1.4. Hlavní priorita 4 – Rozvoj matematické pregramotnosti

V oblasti rozvoje matematické pregramotnosti bylo průměrné hodnocení v ORP (2,4) v souladu s republikovým průměrem. Hlavní překážky pro rozvoj matematické pregramotnosti jsou totožné s překážkami rozvoje čtenářské pregramotnosti.

Z dotazníků vyplynulo, že školky podporují rozvoj MG v rámci svých ŠVP (2,94) a systematicky rozvíjí matematické myšlení dětí (2,81). Za nerozvinutou oblast bylo označeno využívání interaktivních metod a vhodných pomůcek (1,56) s hodnocením pod republikovým průměrem (2,01). Z dotazníkového šetření je patrný zájem škol o nápravu této situace; téměř 50 % škol uvažuje o vybavení škol pomůckami.



Tabulka 27: Podíl MŠ plánujících zlepšení v daném období – matematická pregramotnost

Hlavní oblasti, ve kterých školy plánují zlepšení		2016-2018	2019-2020
1.	Škola pravidelně nakupuje aktuální literaturu a multimédia pro MG	56,3 %	37,5 %
2.	Škola zabezpečí dostatečné technické a materiální zabezpečení	56,3 %	37,5 %
3.	Škola podporuje rozvoj MG v rámci ŠVP	62,5 %	18,8 %
4.	Učitelé budou rozvíjet své znalosti a využívat je ve výuce	62,5 %	18,8 %
5.	Škola bude podporovat individuální práci s dětmi s mimořádným zájmem	75,0 %	6,3 %
6.	Škola bude spolupracovat s rodiči v oblasti MG	56,3 %	25,0 %
7.	Škola bude systematicky rozvíjet matematické myšlení různým způsobem	68,8 %	12,5 %

Zdroj: dotazníkové šetření MŠMT

5.1.5. Hlavní priorita 5 – Podpora kompetencí k iniciativě a kreativitě dětí

Průměrné hodnocení této oblasti se blíží k hodnotě 3 – realizovaná oblast, i když je hodnota pod republikovým průměrem.

Za největší překážku je považován nedostatek finančních prostředků na zajištění pomůcek, literatury pro rozvoj oblasti. (Za překážku tuto skutečnost považuje 50 % škol v ORP). Školky hodnotí na dobré úrovni podporu odpovídajících klíčových kompetencí, nastavení bezpečného prostředí pro žáky v rámci vzdělávacího procesu pro rozvoj jejich názorů, kreativity a také informovanost a spolupráci s rodiči.

Tabulka 28: Podíl MŠ plánujících zlepšení v daném období - kompetence

Hlavní oblasti, ve kterých školy plánují zlepšení		2016-2018	2019-2020
1.	Učitelé budou rozvíjet své znalosti a využívat je ve výuce	75,0 %	18,8 %
2.	Učitelé budou využívat poznatků v praxi a sdílet dobrou praxi	75,0 %	18,8 %
3.	Škola bude systematicky učit prvkům iniciativy a kreativity	81,3 %	6,3 %

Zdroj: dotazníkové šetření MŠMT

5.1.6. Hlavní priorita 6 – Podpora inkluzivního/společného vzdělávání

Na šesté místo v pořadí hlavních potřeb škol byla zařazena podpora inkluzivního/společného vzdělávání s průměrnou hodnotou lehce nad republikovým průměrem (2,54). Školky velmi dobře hodnotí svou podporu bezproblémového přechodu všech dětí na ZŠ (3,31), práci s dětmi v oblasti uvědomování si práv a povinností (3,25), svou komunikaci s dětmi, rodiči, vnímání jejich potřeb a systematický rozvoj školní kultury, otevřeného klimatu školky (3,06). Za realizovanou oblast s prostorem ke zlepšování (hodnota nad 3) je také považována spolupráce pedagogů při naplňování vzdělávacích potřeb dětí, kladení důrazu na odbourávání bariér mezi lidmi. V ORP se ve školkách neposkytuje výuka českého jazyka pro cizince (1,0) a školky nemohou zajistit dětem se SVP účast na aktivitách nad rámec školní práce (1,5).



Tabulka 29: Podíl MŠ plánujících zlepšení v daném období - inkluze

Hlavní oblasti, ve kterých školy plánují zlepšení		2016-2018	2019-2020
1.	Učitelé budou realizovat pedagogickou diagnostiku dětí, vyhodnocovat ji, v souladu s tím volit formy a metody péče o děti, metody výuky	81,3 %	6,3 %
2.	Vyučující budou schopni vhodně přizpůsobit obsah vzdělávání a upravit formy a metody v souladu se specifiky a potřebami dětí	81,3 %	0,0 %
3.	Pedagogové se budou vzdělávat ve využívání speciálních a kompenzačních pomůcek	62,5 %	12,5 %
4.	Vedení školy vytvoří podmínky pro realizace inkluzivních principů	68,8 %	0,0 %

Zdroj: dotazníkové šetření MŠMT

Za hlavní překážky v oblasti podpory tohoto typu vzdělávání školy považují:

- Velký počet dětí ve třídách
- Nedostatečné finanční zajištění personálních nákladů na práci s heterogenními skupinami dětí (např. asistentů pedagoga, pedagogických i nepedagogických pracovníků)
- Technickou nemožnost bezbariérových úprav školy

5.1.7. Vedlejší oblasti

V dotazníkovém šetření vedlejších oblastí (podpora digitálních kompetencí pedagogických pracovníků a podpora sociálních a občanských dovedností a dalších klíčových kompetencí) hodnotí školy situaci v ORP na úrovni srovnatelné s krajským i republikovým průměrem.

Ani v jedné oblasti se nevyskytují aktivity, které by zaznamenaly nízké hodnocení.

Tabulka 30: Podíl MŠ plánujících zlepšení v daném období - vedlejší oblasti

Vedlejší oblasti, ve kterých školy plánují zlepšení		2016-2018	2019-2020
1.	Škola bude rozvíjet vztah k bezpečnému používání ICT u dětí	68,8 %	18,8 %
2.	Pedagogové zlepší základní znalosti práce s PC a internetem a jejich využívání při sebevzdělávání a přípravu na vzdělávání dětí	56,3 %	18,8 %
3.	Uvnitř školy se bude pěstovat vzájemná spolupráce dětí, učitelů a rodičů, škola bude rozvíjet schopnost dětí učit se	68,8 %	6,3 %
4.	Výuka bude směřovat k přípravě na výuku v ZŠ, k základním společenským návykům a pravidlům chování	56,3 %	12,5 %

Zdroj: dotazníkové šetření MŠMT

5.2. MŠ – SWOT analýza – dotazníkové šetření MŠMT

SWOT analýza vznikla na základě rozboru jednotlivých částí dotazníkového šetření pro mateřské školy v rámci SO ORP Slavkov u Brna. Nezohledňuje pouze část plánování investic.



EVROPSKÁ UNIE
Evropské strukturální a investiční fondy
Operační program Výzkum, vývoj a vzdělávání



Místní akční plán rozvoje vzdělávání v území ORP Slavkov u Brna

CZ.02.3.68/0.0/0.0/15_005/0000119

Tabulka 31: SWOT analýza dotazníkového šetření MŠ v ORP

Silné stránky	Slabé stránky
<ul style="list-style-type: none"> Podpora bezproblémového přechodu všech dětí bez rozdílů na základní školy Podpora rozvoje čtenářské pregramotnosti a řečových aktivit v rámci ŠVP, systematický rozvoj matematického myšlení Technické, přírodovědné, environmentální a předmatematické vzdělávání je realizováno v souladu s RVP PV, školy podporují rozvoj KK Spolupráce pedagogů při naplňování vzdělávacích potřeb dětí Komunikace škol s dětmi, rodiči i pedagogy, vnímání jejich potřeb, otevřené klima školy Školy učí všechny děti uvědomovat si práva a povinnosti, vedou děti k sounáležitosti s ostatními dětmi a lidmi, odbourávají bariéry mezi lidmi Spolupráce škol s rodiči a vhodná informovanost (oblast polytechnické výchovy, kreativity) 	<ul style="list-style-type: none"> Velký počet dětí ve třídách Nedostatek stabilní finanční podpory pro rozvoj pregramotností (ČG i MG) a PV, pro obnovu materiálně-technického vybavení, pro inovaci pomůcek, vybavení pro PV Nedostatečné finanční zajištění personálních nákladů na práci s heterogenními skupinami dětí (např. asistentů, ped. i neped. pracovníků) Nedostatek možností pro sdílení dobré praxe a spolupráce s ostatními MŠ Velmi malá možnost zajistit dětem se SVP účast na aktivitách nad rámec školní práce Absence osoby zodpovědné za rozvoj pregramotností a PV, osoby schopné poradit, doporučovat dětem nebo učitelům Nedostatek interaktivních metod a pomůcek pro rozvoj pregramotností a absence jejich využívání Špatné/nevhodné využití ICT v oblasti rozvoje PV, ČG, MG
Příležitosti	Ohrožení
<ul style="list-style-type: none"> Vytváření podmínek pro realizaci inkluzivních principů (vytvořený systém podpory pro děti se SVP, vybavenost kompenzačními/speciálními pomůckami, využívání služeb asistenta pedagoga, vyučující umí pomůcky využívat) Realizace pedagogické diagnostiky dětí, vyhodnocování výsledků a volba forem, metod výuky, kroků další péče Rozvoj znalostí učitelů v oblasti polytechnické výchovy a pregramotností, jejich využívání ve výchově, využívání interaktivních metod Spolupráce pedagogů ve výuce s dalšími pedagogickými (asistent, další pedagog) i nepedagogickými pracovníky (tlumočník do znakového jazyka, osobní asistent) Zajištění účasti na aktivitách nad rámec školní práce pro děti se SVP Zajištění dostatečného technického a materiálního zabezpečení v oblasti PV a pregramotností Realizace dalších akcí pro děti na podporu pregramotností, iniciativy a fantazie (pro všechny děti, a i ty s individuálním zájmem) Možnost navázání vztahů s ostatními školami různých úrovní (společné diskuze, sdílení dobré praxe, akce) Informovanost rodičů a spolupráce s nimi v oblasti pregramotností a polytechnické výchovy Využívání ICT v oblasti rozvoje PV a pregramotností 	<ul style="list-style-type: none"> Nedostatečná kampaň (osvěta) v oblasti inkluze, společného vzdělávání pro většinovou veřejnost, pro rodiče, pro rodiče dětí se SVP Problematika inkluze je nová, nejsou zkušenosti Technická nemožnost bezbariérových úprav škol Nedostatek stabilní finanční podpory pro rozvoj pregramotností (čtenářské i matematické) a polytechnické výchovy Nedostatek příležitostí k dalšímu vzdělávání pedagogických pracovníků ve všech oblastech Nezájem ze strany rodičů Nedostatečný rozvoj forem podpory na škole (malá kreativita, stereotyp vyučujících, apod.) - problémy inkluze i pregramotností Nedostatečná vybavenost škol pro PV Nízká úroveň kooperace škol s dalšími aktéry k rozvoji pregramotností (projekty se školami, s obcemi, aj.)

Zdroj: vlastní zpracování



EVROPSKÁ UNIE
Evropské strukturální a investiční fondy
Operační program Výzkum, vývoj a vzdělávání



5.3. Agregovaný výstup z výzkumu pro základní školy

5.3.1. Hlavní priorita 1 – Podpora rozvoje čtenářské gramotnosti

V oblasti podpory rozvoje čtenářské gramotnosti, která byla školami v ORP určena jako první v pořadí potřeb škol, bylo průměrné hodnocení aktivit (2,4) pod průměrnými krajskými (2,58) i celorepublikovými hodnotami (2,63). I tak byly hodnocení podpory základních znalostí, dovedností žáků i jejich základní práce s textem hodnoceny velmi dobře (3,36) ve srovnání s celorepublikovým i krajským průměrem (2,9). Ve školách existuje knihovna a je podle potřeb a možností využívána žáky. Za velmi málo se rozvíjející je považována realizace čtenářských kroužků, dílen čtení a dalších pravidelných mimoškolních aktivit na podporu a rozvoj čtenářské gramotnosti.

Tabulka 32: Podíl ZŠ plánujících zlepšení v daném období - ČG

Hlavní oblasti, ve kterých školy plánují zlepšení		2016-2018	2019-2020
1.	Škola podpoří rozvoj ČG v rámci ŠVP ZV	85,7 %	14,3 %
2.	Učitelé budou rozvíjet své znalosti v oblasti a využívat je ve výuce	71,4 %	21,4 %
3.	Učitelé budou využívat poznatků v praxi a sdílet dobrou praxi	78,6 %	14,3 %
4.	Škola pravidelně nakupuje aktuální beletrii, literaturu a multimédia	78,6 %	7,1 %
5.	Ve škole budou využívána interaktivní média, ICT v rozvoji ČG	50,0 %	35,7 %
6.	Škola bude disponovat dostatečným technickým a materiálním zabezpečením	57,1 %	28,6 %

Zdroj: dotazníkové šetření MŠMT

Za hlavní překážky při rozvoji čtenářské gramotnosti školy považují:

- Nedostatek stabilní finanční podpory pro rozvoj ČG
- Chybějící srovnávací nástroj úrovně gramotnosti pro žáky daného věku nebo ročníku
- Nezájem ze strany žáků a rodičů

5.3.2. Hlavní priorita 2 – Rozvoj matematické gramotnosti

V oblasti rozvoje matematické gramotnosti bylo průměrné hodnocení v ORP (2,24), mírně pod republikovým a krajským průměrem (2,32). Hlavní překážky pro rozvoj matematické gramotnosti jsou totožné s překážkami rozvoje gramotnosti čtenářské. Z dotazníkového šetření je patrný zájem škol o nápravu této situace; téměř 50 % škol uvažuje o vybavení škol pomůckami. Na druhou stranu je patrný zájem škol o práci s dětmi v rámci oblasti matematiky; školy v ORP nad republikovým průměrem hodnotí podporu rozvoje MG v rámci ŠVP (2,93) a podporu matematického myšlení u žáků (3,0). Vůbec, nebo téměř vůbec se neuplatňuje organizování pravidelných kroužků, doučování, mimoškolních aktivit v oblasti MG, školy velmi málo informují rodiče a téměř s nimi nespolupracují na představení aktivit spojených s MG (1,36).

Tabulka 33: Podíl ZŠ plánujících zlepšení v daném období - MG

Hlavní oblasti, ve kterých školy plánují zlepšení		2016-2018	2019-2020
1.	Učitelé budou rozvíjet své znalosti v oblasti a využívat je ve výuce	78,6 %	14,3 %
2.	Učitelé budou využívat poznatky v praxi a sdílet dobrou praxi	71,4 %	14,3 %
3.	Škola bude disponovat dostatečným technickým a materiálním zabezpečením	64,3 %	35,7 %

Zdroj: dotazníkové šetření MŠMT



EVROPSKÁ UNIE
Evropské strukturální a investiční fondy
Operační program Výzkum, vývoj a vzdělávání



5.3.3. Hlavní priorita 3 – Rozvoj infrastruktury školy, rekonstrukce a vybavení

Z dotazníkového šetření vyplynulo, že 43 % základních škol z ORP investovalo v období let 2010 až 2015 z EU do infrastruktury školy. Jednalo se hlavně o rekonstrukce na modernizaci pláště budov a jejich zateplení, na úpravu venkovního prostředí a na rekonstrukci kmenových tříd. Údaj naznačuje, že čerpání dotací nedosáhlo krajského (52 %) a republikového průměru (53 %).

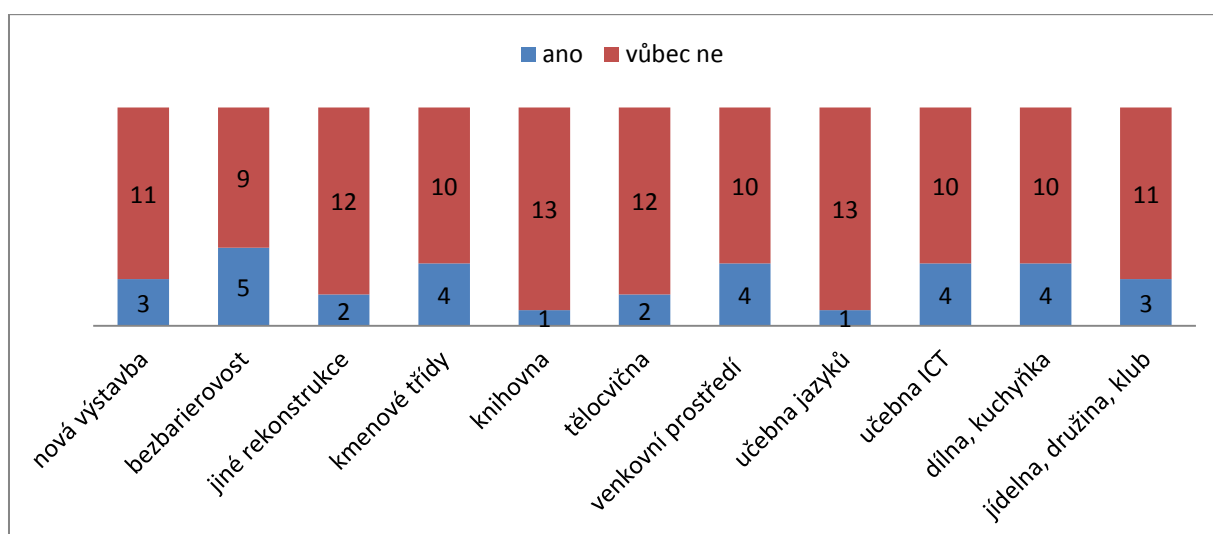
Tabulka 34: ZŠ - plánované investice

Typ investic	Počet škol	
	2016-2018	2019-2020
Nová výstavba nebo přístavba školy	3	1
Bezbariérové úpravy školy	3	3
Ostatní rekonstrukce	1	1
Stavební úpravy a rekonstrukce:		
- kmenové třídy	3	2
- knihovna	1	0
- tělocvična	2	0
- venkovní prostředí školy	3	1
- učebna cizích jazyků	1	1
- učebna ICT	4	1
- dílna, cvičné kuchyňky	1	3
- školní jídelna, družina, klub	2	1
- učebna fyziky, chemie, přírodopisu	0	0
- učebna uměleckých předmětů	0	0
Celkový počet plánovaných investic	24	14

Zdroj: dotazníkové šetření MŠMT

Některé školy plánují úpravy v obou sledovaných obdobích. Graf 11 se věnuje období od 2016 do 2020 jako celku a zobrazuje počty škol, které plánují stavební úpravy.

Graf 11: Plánované stavební úpravy v základních školách (2016-2020)



Zdroj: dotazníkové šetření MŠMT



EVROPSKÁ UNIE
 Evropské strukturální a investiční fondy
 Operační program Výzkum, vývoj a vzdělávání



Místní akční plán rozvoje vzdělávání v území ORP Slavkov u Brna

CZ.02.3.68/0.0/0.0/15_005/0000119

Z dotazníkového šetření vyplynulo, že 100 % základních škol z ORP investovalo v období let 2010 až 2015 z EU do vnitřního vybavení; jednalo se převážně o vybavení počítačových učeben a o nákup interaktivních tabulí (64 % škol), pořízení software a audiovizuální techniky (57 %). Údaj naznačuje, že čerpání dotací je vyšší než krajský (94 %) a republikový průměr (90 %).

Kromě investičních výdajů do stavebních úprav plánuje vedení škol investovat do obnovy vybavení. Tabulka představuje rozložení plánování a celkový počet škol, které obnovu plánují.

Tabulka 35: Plánování obnovy vybavení škol

Obnova – nové vybavení	Podíl ZŠ plánujících pořízení		Počet ZŠ, které obnovu 2016-2020	
	2016-2018	2019-2020	plánují	neplánují vůbec
kmenové třídy	35,7 %	42,9 %	8	6
vybavení polytechnických učeben	21,4 %	28,6 %	5	9
knihovna	35,7 %	7,1 %	5	9
tělocvična	21,4 %	28,6 %	6	8
jazyková učebna	14,3 %	14,3 %	3	11
počítačová učebna	35,7 %	50,0 %	10	4
mobilní počítačová učebna	28,6 %	21,4 %	6	8
umělecká učebna	0 %	0 %	0	14
dílna, cvičná kuchyňka	0 %	7,1 %	1	13
školní jídelna, družina, klub	35,7 %	14,3 %	6	8
software pro ICT	42,9 %	28,6 %	8	6
nové didaktické pomůcky	35,7 %	35,7 %	8	6
připojení k internetu	14,3 %	7,1 %	2	12
interaktivní tabule	0 %	7,1 %	1	13
audiovizuální technika	7,1 %	28,6 %	4	10
bezbariérový nábytek pro děti se SVP	7,1 %	28,6 %	4	10
speciální pomůcky pro děti se SVP	42,9 %	21,4 %	7	7
vybavení na podporu výuky	35,7 %	21,4 %	6	8
stroje či jiná vybavení nad 40 000 Kč	0 %	7,1 %	1	13

Zdroj: dotazníkové šetření MŠMT

5.3.4. Hlavní priorita 4 – Podpora polytechnického vzdělávání

V oblasti podpory polytechnického vzdělávání bylo průměrné hodnocení v ORP na úrovni rozvíjející se oblasti (2,09) pod průměrným krajským (2,15) i republikovým hodnocením (2,19). Důvodem nízkého celkového hodnocení byl i fakt, že školy hodnotí jako nerozvíjející se spolupráci s místními firmami a podnikateli (1,21), se školami a výzkumnými pracovišti technického zaměření (1,43). Naopak kladem je, že technické, přírodovědecké a environmentální vzdělávání je na školách realizováno v souladu s RVP (3,0). Školy plánují zaměřit se na nápravu stavu v následujícím období.

Tabulka 36: Podíl ZŠ plánujících zlepšení v daném období - PV

Hlavní oblasti, ve kterých školy plánují zlepšení		2016-2018	2019-2020
1.	Učitelé budou rozvíjet své znalosti v oblasti a využívat je ve výuce	50,0 %	35,7 %
2.	Součástí výuky budou laboratorní cvičení, pokusy, projekty	27,1 %	28,6 %

Zdroj: dotazníkové šetření MŠMT



EVROPSKÁ UNIE
Evropské strukturální a investiční fondy
Operační program Výzkum, vývoj a vzdělávání



Za hlavní překážky při podpoře polytechnického vzdělávání školy považují:

- Nedostatečné (neodpovídající) prostory
- Nedostatek financí na úhradu volitelných předmětů a kroužků

5.3.5. Hlavní priorita 5 – Podpora kompetencí k podnikavosti, iniciativě a kreativitě dětí

Průměrné hodnocení této oblasti (2,38) se pohybuje nad krajským i republikovým průměrem (2,33). Školy chtějí situaci zlepšovat především v období 2016–2018. Za největší překážku je považován nedostatek finančních prostředků pro realizaci vzdělávání mimo výuku, nedostatek výukových materiálů a pomůcek a malý zájem zaměstnavatelů a podnikatelů o spolupráci se školami. Aktivní účast žáků na činnostech spojených s přípravou a realizací školních projektů, na činnosti fiktivních firem, účast učitelů i žáků na exkurzích, konzultacích v dané oblasti je hodnocena jako téměř se neuplatňující (cca 1,5).

Tabulka 37: Podíl ZŠ plánujících zlepšení v daném období - kompetence

Hlavní oblasti, ve kterých školy plánují zlepšení		2016-2018	2019-2020
1.	Škola žáky učí myslet kriticky, vnímat problémy, nacházet inovativní řešení, nést rizika, plánovat, aj.	78,6 %	14,3 %
2.	Škola bude systematicky učit prvkům iniciativy a kreativity	71,4 %	21,4 %
3.	Škola bude podporovat klíčové kompetence k rozvoji kreativity dle RVP ZV	64,3 %	28,6 %

Zdroj: dotazníkové šetření MŠMT

5.3.6. Hlavní priorita 6 – Podpora inkluzivního/společného vzdělávání

Hodnocení této oblasti v ORP (2,65) se nachází nad republikovým i krajským průměrem (2,58). Školy chtějí situaci zlepšovat především v období 2016–2018. Mnoho aktivit z této oblasti bylo označeno stavem realizovaná oblast (hodnota stavu více než 3), tj. funkční části systému jsou již realizovány na základní úrovni, ale je prostor pro zlepšení. Jedná se o aktivity přímé práce vyučujících s dětmi (škola učí všechny žáky uvědomovat si práva a povinnosti, klade důraz nejen na budování vlastního úspěchu žáků, ale i na odbourávání bariér mezi lidmi, vede k sounáležitosti se spolužáky a dalšími lidmi). Školy ale neposkytují výuku českého jazyka pro cizince.

Tabulka 38: Podíl ZŠ plánujících zlepšení v daném období - inkluze

Hlavní oblasti, ve kterých školy plánují zlepšení		2016-2018	2019-2020
1.	Učitelé budou vnímat tvořivým způsobem rozdíly mezi žáky jako zdroj zkušeností a příležitostí k vlastnímu rozvoji	64,3 %	21,4 %
2.	Pedagogové se budou vzdělávat ve využívání speciálních a kompenzačních pomůcek	64,3 %	14,3 %
3.	Vyučující budou schopni vhodně přizpůsobit obsah vzdělávání a upravit formy a metody v souladu se specifiky a potřebami žáků	57,1 %	21,4 %
4.	Škola klade důraz nejen na budování vlastního úspěchu žáka, ale i na odbourávání bariér mezi lidmi, aj.	57,1 %	21,4 %

Zdroj: dotazníkové šetření MŠMT



Za hlavní překážky v oblasti podpory tohoto typu vzdělávání školy považují:

- Nedostatečné finanční zajištění personálních nákladů na práci s heterogenními skupinami dětí (např. asistentů pedagoga, pedagogických i nepedagogických pracovníků)
- Technická nemožnost bezbariérových úprav školy
- Nedostatek finančních prostředků pro realizaci mimoškolního vzdělávání pro znevýhodněné žáky

5.3.7. Vedlejší oblasti

V dotazníkovém šetření vedlejších oblastí (podpora jazykového vzdělávání, ICT potřeb, sociálních a občanských dovedností a dalších klíčových kompetencí) hodnotí školy situaci v ORP na úrovni srovnatelné s krajským i republikovým průměrem. Na prvním místě priorit z těchto oblastí je jazykové vzdělávání, ve kterém chtějí školy zlepšovat situaci především v období 2016–2018.

Tabulka 39: Podíl ZŠ plánujících zlepšení v daném období - jazykové vzdělávání

Hlavní oblasti, ve kterých školy plánují zlepšení		2016-2018	2019-2020
1.	Škola bude disponovat dostatečným technickým a materiálním zabezpečením	71,4 %	21,4 %
2.	Pedagogové rozvíjí své jazykové znalosti a využívají je ve výuce	64,3 %	28,6 %
3.	Škola pravidelně nakupuje učebnice, cizojazyčnou literaturu a multimédia	57,1 %	35,7 %
4.	Ve školách budou využívána interaktivní média, ICT pro rozvoj oblasti	50,0 %	42,9 %

Zdroj: dotazníkové šetření MŠMT

V tomto období je také zájem o obnovu vybavení v oblasti ICT. Z dotazníku vyplynulo, že pedagogové na školách téměř nevyužívají mobilní ICT vybavení a digitální technologie v terénu, při projektech (1,64) a že nevyužívají možnosti výuky pomocí BYOD (1,14). Využívání stolních počítačů a ICT učeben při výuce, využívání volně dostupných internetových zdrojů je charakterizováno jako funkční systém s prostorem ke zlepšení. K tomuto stavu se budou školy snažit přiblížit také při práci s mobilním zařízením.

V oblasti sociálních a občanských dovedností je hodnocení oblasti jako celku velmi dobré (ve škole je pěstována kultura a komunikace, škola v dětech buduje povědomí o etických hodnotách, aj.). Nadále se bude rozvíjet vzájemná spolupráce žáků, učitelů a rodičů, u žáků také schopnost sebereflexe a sebehodnocení.

5.4. ZŠ – SWOT analýza – dotazníkové šetření MŠMT

SWOT analýza vznikla na základě rozboru jednotlivých částí dotazníkového šetření pro základní školy v rámci ORP Slavkov u Brna. Nezohledňuje pouze část plánování investic.



Tabulka 40: SWOT analýza dotazníkového šetření ZŠ v ORP

Silné stránky	Slabé stránky
<ul style="list-style-type: none"> Podpora rozvoje gramotností (ČG, MG, JG), polytechnické výchovy a klíčových kompetencí v rámci ŠVP Vhodné přizpůsobení obsahu vzdělávání, forem, metod, úrovně obtížnosti v souladu se specifiky a potřebami žáků Spolupráce pedagogů při naplňování vzdělávacích potřeb žáků Příprava všech žáků na bezproblémový přechod na další stupeň vzdělávání Vhodná komunikace mezi pedagogy, žáky a rodiči, bezpečné a otevřené klima školy Existence a využívání knihovny podle potřeb žáků Rozvoj matematického myšlení a finanční gramotnosti žáků Zpracované plány výuky polytechnických předmětů, jejich provázanost Využívání volně dostupných, bezpečných internetových zdrojů, interaktivních médií, ICT učeben, počítačů ve výuce Systematické učení prvků iniciativy, kreativity dětí, jejich práv a povinností, sounáležitosti s ostatními dětmi a lidmi, odbourávání bariér mezi lidmi 	<ul style="list-style-type: none"> Nedostatek vzdělávacích materiálů, pomůcek a metodik v oblasti inkluze, včetně metodické podpory ze strany MŠMT Nedostatečné finanční zajištění personálních nákladů na práci s heterogenními skupinami žáků Nedostatek finančních prostředků pro realizaci mimoškolního vzdělávání pro znevýhodněné žáky Nedostatek stabilní finanční podpory pro rozvoj gramotností (ČG, MG, JG) a polytechnické výchovy Nedostatečná spolupráce se SŠ, VŠ, výzkumnými pracovišti technického zaměření, s místními podnikateli a firmami Nedostatečná podpora individuální práce s žáky s mimořádným zájmem o sledované obory Malá spolupráce s rodiči v oblasti rozvoje gramotností a PV Nepravidelnost aktivit (výukových i mimovýukových) v oblasti rozvoje gramotností Nevhodné či žádné vybavení laboratoří, odborných učeben, dílen, apod. Absence prostoru pro pravidelné sdílení zkušeností (dílny nápadů, apod.) Nedostatečná organizace konzultací, debat a exkurzí na podporu podnikavosti, iniciativy pro žáky i učitele Chybějící nebo nedostatečný srovnávací nástroj úrovně gramotností pro žáky daného věku nebo ročníku
Příležitosti	Ohrožení
<ul style="list-style-type: none"> Další rozvoj znalostí pedagogů v oblasti inkluze, gramotností, PV, kompetencí, jejich využití ve výuce Využívání speciálních učebnic, kompenzačních a speciálních pomůcek Laboratorní cvičení, pokusy, různé projekty podporující praktickou stránku polytechnického vzdělávání a rozvíjející manuální zručnost žáků jako součást výuky Možnost přijmout ke vzdělávání všechny žáky bez rozdílu (žáky s odlišným kulturním prostředím, sociálním znevýhodněním, cizince, žáky se SVP) Sdílení dobré praxe mezi učiteli ve všech oblastech, i s učiteli z jiných škol Podpora individuální práce s žáky s mimořádným zájmem o literaturu, tvůrčí psaní, matematiku a PV Realizace mimovýukových akcí pro žáky na podporu výuky a zvýšení motivace (projektové dny, kroužky, autorské čtení, výstavy) Informovanost a spolupráce s rodiči v oblasti MG, ČG a PV Spolupráce škol s místními firmami/podnikateli Pravidelný nákup a využívání aktuální literatury, multimédií pro rozvoj gramotností a PV, využívání ICT 	<ul style="list-style-type: none"> Technická nemožnost bezbariérových úprav škol Velký počet žáků ve třídách Tlak ze strany státu na rychlou změnu stávajícího systému v oblasti inkluze/společného vzdělávání Nedostatek příležitostí ke vzdělávání pedagogů, nedostatek metodických materiálů (inkluze, gramotnosti, aj.), případně nedostatek časových možností učitelů Nezájem ze strany žáků a rodičů Nedostatečná osvěta v oblasti inkluze/společného vzdělávání pro většinovou veřejnost, pro rodiče, pro rodiče dětí se SVP Nedostatek příležitostí k rozvoji jazykové gramotnosti, absence spolupráce s rodilým mluvčím Nedostatečné/neodpovídající prostory Malý zájem firem a podnikatelů o spolupráci se školami Nedostatečné materiálně technické podmínky pro rozvoj gramotností a PV mimo školu

Zdroj: vlastní zpracování



EVROPSKÁ UNIE
Evropské strukturální a investiční fondy
Operační program Výzkum, vývoj a vzdělávání



6. Vymezení a analýza prioritních oblastí

Kapitola vymezuje jednotlivé prioritní oblasti a následně každou z nich charakterizuje prostřednictvím SWOT-3 analýzy, případně doplněné o komentář. Sestavení priorit v oblasti školství a vzdělávání v SO ORP Slavkov u Brna pro období do roku 2023 vychází z rozboru následujících dílčích SWOT analýz oblasti a z dotazníkového šetření:

- Dílčí SWOT analýza SO ORP pro oblast vzdělávání – tabulka 13 (kapitola 3.5.)
- Dílčí SWOT analýza – strategické materiály ORP – tabulka 20 (kapitola 4.8.)
- SWOT analýza dotazníkového šetření MŠ v ORP – tabulka 31 (kapitola 5.2.)
- SWOT analýza dotazníkového šetření ZŠ v ORP – tabulka 40 (kapitola 5.4.)

Hlavním konečným cílem, který vyplývá ze všech analýz, je podpora rozvoje potenciálu a osobnosti každého dítěte a žáka v ORP ve věku do 15 let. Při sestavování priorit byly zohledněny specifické potřeby území, významné tematické oblasti předškolního a základního vzdělávání s vazbou na povinná i zvolená doporučená opatření a principy MAP.

Tabulka 41 zobrazuje jednotlivá hlavní témata a nutnost jejich řešení tak, jak to vyplývá z uvedených dílčích SWOT analýz. *(Pokud analýza předpokládá nutnost témata řešit, je označeno znakem x.)*

Tabulka 41: Jednotlivá témata v ORP a jejich nutnost je řešit

Témata k řešení	SWOT ORP	SWOT strategií	SWOT dotazníkového šetření MŠ i ZŠ
Předškolní vzdělávání a péče: dostupnost – inkluze – kvalita	x	x	x
Čtenářská a matematická gramotnost v základním vzdělávání		x	x
Inkluzivní vzdělávání a podpora dětí a žáků ohrožených školním neúspěchem	x	x	x
Polytechnické vzdělávání	x	x	x
Investice a obnova materiálně-technického vybavení škol	x	x	x
Společné plánování a kooperace škol	x	x	x
Rozvoj výuky cizích jazyků	x	x	x
Podpora ped. pracovníků a ředitelů, vzdělávání, tematická setkávání, výměna zkušeností	x	x	x
Mimoškolní aktivity, zájmové vzdělávání, spolupráce s neziskovými organizacemi	x	x	x
Spolupráce škol s dalšími typy škol, firmami, podnikateli v ORP	x	x	x
Spolupráce škol s rodiči a veřejností	x	x	x

Zdroj: vlastní zpracování



EVROPSKÁ UNIE
 Evropské strukturální a investiční fondy
 Operační program Výzkum, vývoj a vzdělávání



Ze sledovaných témat byla nalezena shoda na následujících prioritních oblastech. Jejich pořadí i řazení jednotlivých bodů ve SWOT-3 analýze není uváděno podle důležitosti. Za silné stránky jsou považovány ty body, které budou základem strategie MAP, na kterých bude strategie stavět. Slabé stránky představují nejzávažnější problémy, se kterými se školy potýkají a na jejichž řešení by se MAP měl zaměřit; analogicky se předpokládá reakce na uvedená ohrožení. Pro tvorbu MAP jsou důležité příležitosti, tedy vlivy, které by neměly být opomíjeny a měly by být využity. U některých bodů SWOT-3 analýzy může být pro lepší charakteristiku uveden detailní popis, případně mohou být uvedeny doplňující body, které s danou oblastí souvisí a jsou považovány za důležité pro rozvoj dané prioritní oblasti.

6.1. Předškolní vzdělávání a péče: dostupnost a kvalita

Prioritní oblast se téměř kryje s povinným opatřením MAP; vyčleněna byla pouze oblast inkluze – ta je zahrnuta do prioritní oblasti 6.3. Priorita je definována pro děti předškolního věku, rodiče těchto dětí. Dotýká se také dalších cílových skupin (např. pedagogičtí pracovníci, další specializované profese).

Tabulka 42: SWOT-3 – předškolní vzdělávání a péče (dostupnost a kvalita)

Silné stránky	Slabé stránky
<ul style="list-style-type: none"> Existence mateřských škol ve všech obcích Technické, přírodovědné, environmentální a předmatematické vzdělávání je realizováno v souladu s RVP PV, školy podporují rozvoj klíčových kompetencí Podpora bezproblémového přechodu dětí na základní školy, otevřené klima škol 	<ul style="list-style-type: none"> Velký počet dětí ve třídách Nedostatek stabilní finanční podpory pro obnovu materiálně-technického vybavení, pomůcek Nedostatek interaktivních metod a pomůcek pro rozvoj výuky
Příležitosti	Ohrožení
<ul style="list-style-type: none"> Zajištění dostatečného materiálně-technického vybavení v oblasti pregramotností Šablonové projekty a jiné dotační příležitosti – zdroj finanční podpory školek Neustálé vzdělávání pedagogů v různých oblastech práce s dětmi a v ICT 	<ul style="list-style-type: none"> Nedostatečný rozvoj forem podpory na škole (malá kreativita, stereotyp vyučujících, ale také nedostatek příležitostí ke vzdělávání) Nezájem o činnost školky ze strany rodičů Nedostatek finanční podpory pro rozvoj pregramotností

Zdroj: vlastní zpracování

Zásadní vliv na rozvoj této oblasti má nejen existence mateřských škol ve všech obcích ORP, ale s tím spojený zájem zřizovatelů o problémy škol, plánování řešení materiálně-technických otázek v rámci strategických dokumentů. Silnou stránkou je také dostatek dětí v ORP a příznivý demografický vývoj.

Problémy spojené se spoluprací pedagogů a škol, se sdílením příkladů dobré praxe budou zařazeny do prioritní oblasti Partnerství a spolupráce. (Viz 6.6.)

6.2. Matematická a čtenářská gramotnost v základním školství

Prioritní oblast věnovaná gramotnostem na základních školách se kryje s povinným opatřením MAP. V jejím centru jsou jako cílová skupina žáci a rozvoj jejich kompetencí odpovídajících věku. Zaměření priorit zahrnuje jak školní, tak mimoškolní činnost v oblastech ČG a MG.



Tabulka 43: SWOT-3 – MG a ČG v základním školství

Silné stránky	Slabé stránky
<ul style="list-style-type: none"> Podpora rozvoje gramotností a odpovídajících klíčových kompetencí v rámci ŠVP Existence knihoven a jejich využívání podle potřeb Podpora žáků v jejich základních dovednostech pro rozvoji matematické a čtenářské gramotnosti 	<ul style="list-style-type: none"> Nedostatek stabilní finanční podpory pro rozvoj gramotností Malá spolupráce s rodiči Chybějící nebo nedostatečný srovnávací nástroj úrovně gramotnosti pro žáky daného věku
Příležitosti	Ohrožení
<ul style="list-style-type: none"> Zajištění dostatečného materiálně-technického vybavení Podpora mimovýukových akcí pro žáky na podporu výuky a zvýšení motivace, podpora individuální práce se žáky Informovanost rodičů a spolupráce škol s nimi v rámci gramotností 	<ul style="list-style-type: none"> Velký počet žáků ve třídách Nezájem ze strany rodičů o dění ve škole, nedostatečná motivace cílových skupin Nedostatečné materiálně-technické podmínky

Zdroj: vlastní zpracování

6.3. Inkluzivní vzdělávání a podpora dětí a žáků ohrožených školním neúspěchem

Inkluzivní a společné vzdělávání je školami v ORP hodnoceno kladně, přesto bylo označeno za prioritní oblast. Svým zaměřením se kryje s povinným opatřením MAP pro základní školy, ale je rozšířeno na oblast předškolního vzdělávání. Z analýzy vyplývá, že začleňování těchto dětí vyžaduje úzkou spolupráci všech typů škol a organizací věnujících se dětem mimo výuku, rodin i ostatní veřejnosti.

Tabulka 44: SWOT-3 – inkluze

Silné stránky	Slabé stránky
<ul style="list-style-type: none"> Průběžné začleňování dětí se SVP do vzdělávání Vhodné přizpůsobování obsahu vzdělávání, forem, metod v souladu se specifiky a potřebami dětí a žáků Kvalitní práce pedagogů s dětmi a žáky 	<ul style="list-style-type: none"> Nevyhovující podmínky pro integraci žáků se SVP, pro práci s heterogenními skupinami Nedostatečné finanční zajištění personálních nákladů Absence řešení problému ze strany strategických dokumentů oblasti (zřizovatelů)
Příležitosti	Ohrožení
<ul style="list-style-type: none"> Vytváření podmínek pro realizaci inkluzivních principů Další rozvoj znalostí pedagogů v oblasti inkluze Realizace pedagogické diagnostiky dětí a žáků, vyhodnocování výsledků a volba vhodných forem a metod výuky, kroků další péče 	<ul style="list-style-type: none"> Nedostatek zkušeností, problematika je nová Nedostatečná osvěta v oblasti společného vzdělávání (rodiče, veřejnost) Nedostatek ostatních pedagogických pracovníků

Zdroj: vlastní zpracování

Formulaci silné stránky „kvalitní práce pedagogů s dětmi a žáky“ ovlivnily takové ukazatele, jako např. škola učí všechny žáky uvědomovat si svá práva a povinnosti, klade důraz nejen na budování jejich vlastního úspěchu, ale na odbourávání bariér mezi lidmi, vede k sounáležitosti se spolužáky a dalšími lidmi. Formulace slabé stránky „nevýhovující podmínky pro integraci žáků se SVP“ v sobě zahrnuje bezbariérovost budov, technické podmínky, vybavení učeben i nedostatek odborných pracovníků. Zásadní význam má příležitost „vytváření podmínek pro realizaci inkluzivních principů“, která v sobě zahrnuje vytvoření systému podpory ve školním i mimoškolním vzdělávání pro děti se SVP, vybavení škol speciálními a kompenzačními pomůckami, navýšení počtu dalších pedagogických pracovníků (asistentů) a jejich spolupráce s pedagogy i nepedagogickými pracovníky.



Samozřejmostí je, že ke vzdělávání budou přijati žáci bez rozdílu, tj. žáci (děti) z odlišného kulturního prostředí, sociálně i zdravotně znevýhodnění, cizinci i žáci (děti) se SVP.

6.4. Rozvoj polytechnické výchovy

Prioritní oblast se svým rozsahem kryje se zvoleným doporučeným opatřením – Rozvoj kompetencí dětí a žáků v polytechnickém vzdělávání (podpora zájmu, motivace a dovedností v oblasti vědy, technologií, inženýringu a matematiky STEM, což zahrnuje i environmentální vzdělávání, výchovu a osvětu). Je definována pro děti předškolního věku i žáky základních škol. Rozvoj kompetencí v této oblasti by se měl zaměřit jak na celé skupiny a jejich budoucí uplatnění na trhu práce, tak na jednotlivce se zvýšeným zájmem o danou problematiku. Oblast je definována také pro cílovou skupinu pracovníci v oblasti neformálního a zájmového vzdělávání, pracovníci organizací působící ve výzkumu a popularizující vědu.

Tabulka 45. SWOT-3 – polytechnická výchova

Silné stránky	Slabé stránky
<ul style="list-style-type: none"> Zájem zřizovatelů škol o podporu PV Zpracované plány výuky polytechnických předmětů Vzrůstající kvalita materiálně-technického vybavení škol 	<ul style="list-style-type: none"> Nedostatek stabilní materiální podpory (nevhodné vybavení odborných učeben) Nedostatečná spolupráce se SŠ, VŠ, místními podnikateli a firmami Absence osoby zodpovědné za rozvoj PV, osoby schopné poradit dětem i učitelům
Příležitosti	Ohrožení
<ul style="list-style-type: none"> Zařazení laboratorních cvičení, pokusů, projektů pro podporu praktické stránky vzdělávání a rozvoj manuální zručnosti dětí a žáků Sdílení dobré praxe mezi učiteli školy i s učiteli jiných škol Podpora polytechnického a environmentálního vzdělávání na regionální úrovni 	<ul style="list-style-type: none"> Malý zájem potenciálních partnerů o spolupráci se školami Velký počet žáků ve třídách Nedostatečná vybavenost škol

Zdroj: vlastní zpracování

6.5. Pedagogický i nepedagogický pracovník ve vzdělání a výchově

Prioritní oblast bude zaměřena na pedagogy základních i mateřských škol (včetně vedoucích pracovníků), na ostatní pedagogické pracovníky ve školních i mimoškolních zařízeních, v uměleckém a zájmovém vzdělávání, na dobrovolníky neziskových organizací věnujících se práci s dětmi. Samozřejmostí je propojení této prioritní oblasti s ostatními.

Tabulka 46: SWOT-3 – pedagogický i nepedagogický pracovník ve vzdělání a výchově

Silné stránky	Slabé stránky
<ul style="list-style-type: none"> Velká kvalifikovanost pedagogických pracovníků Kvalitní nabídka vzdělávání v DDM, ZUŠ, dostatečný počet školních družin Využívání interaktivních médií, internetových zdrojů, ICT učeben, počítačů ve výuce i v přípravě 	<ul style="list-style-type: none"> Nedostatek vzděl. materiálů, pomůcek, metodik Nedostatečná organizace konzultací, debat, exkurzí na podporu práce učitele Absence osob zodpovědných za rozvoj gramotností, PV, schopných poradit vyučujícím
Příležitosti	Ohrožení
<ul style="list-style-type: none"> Podpora zájmového a celoživotního vzdělávání Neustálé vzdělávání pedagogických pracovníků Nabídka aktuálních zdrojů, multimédií, literatury a dalšího materiálně-technického vybavení pro práci s dětmi 	<ul style="list-style-type: none"> Nedostatek příležitostí ke vzdělávání, případně nedostatek časových možností pedagogů Nedostatek dobrovolníků pro činnost neziskových organizací věnujících se práci s dětmi Absence vhodných metodických materiálů

Zdroj: vlastní zpracování



6.6. Partnerství a spolupráce

Tato prioritní oblast je definována pro všechny pedagogické účastníky vzdělávání (formálního i neformálního) v SO ORP, ale také pro další cílové skupiny – potenciální partnery pedagogů (pro pracovníky v oblasti neformálního a zájmového vzdělávání, rodiče a veřejnost, zástupce firem, pracovníky působící ve vědě, zaměstnance zřizovatelů, další typy škol). Předpokladem je funkční partnerství, kooperace a vhodné plánování.

Tabulka 47: SWOT-3 – partnerství a spolupráce

Silné stránky	Slabé stránky
<ul style="list-style-type: none"> Existence klíčových témat ve strategických dokumentech, jejich opatření a realizace (např. kooperace škol, mimoškolní aktivity) Pozitivní vliv škol na život obcí Zkušenosti škol s partnerskou spoluprací (mezi pedagogy, s rodiči, se zřizovateli) 	<ul style="list-style-type: none"> Absence platformy pro sdílení informací a příkladů dobré praxe Nedostatečně využitý potenciál společného plánování a evaluace školního a mimoškolního vzdělávání Nedostatečná spolupráce škol a firem (podnikatelů) v ORP
Příležitosti	Ohrožení
<ul style="list-style-type: none"> Zaměření na lokální situaci a potřeby Rozvoj spolupráce subjektů v ORP Strategické plánování v OPR (společné projekty, akce, vzdělávání, spolupráce, sdílení dobré praxe) 	<ul style="list-style-type: none"> Nezájem o vytvoření platformy spolupráce Zatížení administrativou Nezájem o řešení některých klíčových témat

Zdroj: vlastní zpracování

Subjekty pro spolupráci v ORP jsou myšleny školy, jejich zřizovatelé, neziskové organizace, firmy a další. Nezájem o vytvoření společné platformy spolupráce v sobě zahrnuje odmítavý postoj ke společnému plánování a respektování jeho principů při nedostatečné motivaci některých cílových skupin.



7. Seznam použitých zkratk, tabulek, grafů, příloh

Zkratka	Vysvětlení
BYOD	Bring Your Own Device znamená využívání soukromých zařízení (notebooků, tabletů, telefonů) ve škole a jejich připojování do školní počítačové sítě
ČG	čtenářská gramotnost
ČR	Česká republika
ČŠI	Česká školní inspekce
DDM	dům dětí a mládeže
DSO	dobrovolný svazek obcí
EU	Evropská unie
EVVO	environmentální vzdělávání, výchova a osvěta
ICT	informační a komunikační technologie
JmK	Jihomoravský kraj
KK	klíčové kompetence
MŠ	mateřská škola
MAP	místní akční plán
MAS	místní akční skupina
MaZŠ	malotřídní základní škola
MěÚ	městský úřad
MG	matematická gramotnost
MŠMT	ministerstvo školství, mládeže a tělovýchovy
NO	nezisková organizace
OP VK	Operační program Vzdělávání pro konkurenceschopnost
OP VVV	Operační program Výzkum, vývoj a vzdělávání
ORP	obec s rozšířenou působností
p. o.	příspěvková organizace
PV	polytechnická výchova, vzdělávání
RVP	rámcově vzdělávací plán
RVP PV	rámcově vzdělávací program – předškolní vzdělávání
RVP ZŠS	rámcově vzdělávací program speciálního základního školství
RVP ZV	rámcově vzdělávací program základního školství
RVP ZV LMP	rámcově vzdělávací program základního školství upravující vzdělávání žáků s lehkým mentálním postižením
SD	strategické dokumenty
SLBD	sčítání lidu, bytů a domů
SO	správní obvod
SŠ	střední škola
STEM	označení pro vzdělávání v oborech Science, Technology, Engineering a Mathematic; tj. přírodní vědy, technika, technologie a matematika
SVP	speciální vzdělávací potřeby
ŠVP	školní vzdělávací plán
ŠVP PV	školní vzdělávací plán – předškolní vzdělávání
SWOT	analýza silných a slabých stránek, příležitostí a ohrožení
SZŠ	speciální základní škola
ÚZŠ	úplná základní škola
ZŠ	základní škola
ZUŠ	základní umělecká škola



Místní akční plán rozvoje vzdělávání v území ORP Slavkov u Brna

CZ.02.3.68/0.0/0.0/15_005/0000119

Seznam tabulek

Tabulka 1: Poměr celkového počtu obyvatel a dětí do 14 let	6
Tabulka 2: Vzdělanostní charakteristika	9
Tabulka 3: Příslušnost obcí v MAS a DSO	9
Tabulka 4: Srovnání počtu žáků v MŠ a nárůst tohoto počtu.....	10
Tabulka 5: Dojíždění dětí do 1. ročníků ZŠ.....	12
Tabulka 6: Charakteristika jednotlivých základních škol	13
Tabulka 7: Počet tříd a žáků ve školách v jednotlivých obcích ORP	14
Tabulka 8: Rozložení spádových obcí - dojíždění do základních škol od 6. (5.) ročníků ZŠ	14
Tabulka 9: Neúplné základní školy v ORP	15
Tabulka 10: ZŠ Slavkov, Malinovského – počty tříd a žáků – 2015/2016	17
Tabulka 11: ZUŠ - počet žáků a pedagogů - školní rok 2015/2016.....	18
Tabulka 12: Školní družiny v ORP Slavkov u Brna	19
Tabulka 13: Dílčí SWOT analýza stavu školství v ORP.....	20
Tabulka 14: Analýza pro skupinu dětí v MŠ a žáci v ZŠ.....	21
Tabulka 15: Analýza pro skupinu pedagogové a další zaměstnanci škol.....	22
Tabulka 16: Relevantní významné strategické dokumenty	27
Tabulka 17: Cílové skupiny strategických dokumentův ORP	27
Tabulka 18: Klíčová témata řešená ve strategiích ORP	28
Tabulka 19: Propojení povinných opatření MAP se strategickými dokumenty ORP.....	29
Tabulka 20: Dílčí SWOT analýza – strategické materiály ORP	30
Tabulka 21: Pořadí oblastí podle potřeb škol v ORP.....	31
Tabulka 22: Škála hodnocení využívaná při šetření.....	32
Tabulka 23: MŠ - Plánované investice	34
Tabulka 24: Plánování investic na obnovu a nákup nového vybavení	35
Tabulka 25: Podíl MŠ plánujících zlepšení v daném období - PV	35
Tabulka 26: Podíl MŠ plánujících zlepšení v daném období – čtenářská pregramotnost	36
Tabulka 27: Podíl MŠ plánujících zlepšení v daném období – matematická pregramotnost... ..	37
Tabulka 28: Podíl MŠ plánujících zlepšení v daném období - kompetence.....	37
Tabulka 29: Podíl MŠ plánujících zlepšení v daném období - inkluze	38
Tabulka 30: Podíl MŠ plánujících zlepšení v daném období - vedlejší oblasti.....	38
Tabulka 31: SWOT analýza dotazníkového šetření MŠ v ORP	39
Tabulka 32: Podíl ZŠ plánujících zlepšení v daném období - ČG.....	40
Tabulka 33: Podíl ZŠ plánujících zlepšení v daném období - MG	40
Tabulka 34: ZŠ - plánované investice.....	41
Tabulka 35: Plánování obnovy vybavení škol	42
Tabulka 36: Podíl ZŠ plánujících zlepšení v daném období - PV	42
Tabulka 37: Podíl ZŠ plánujících zlepšení v daném období - kompetence	43
Tabulka 38: Podíl ZŠ plánujících zlepšení v daném období - inkluze	43
Tabulka 39: Podíl ZŠ plánujících zlepšení v daném období - jazykové vzdělávání.....	44
Tabulka 40: SWOT analýza dotazníkového šetření ZŠ v ORP	45
Tabulka 41: Jednotlivá témata v ORP a jejich nutnost je řešit	46
Tabulka 42: SWOT-3 – předškolní vzdělávání a péče (dostupnost a kvalita)	47



EVROPSKÁ UNIE
Evropské strukturální a investiční fondy
Operační program Výzkum, vývoj a vzdělávání



Místní akční plán rozvoje vzdělávání v území ORP Slavkov u Brna

CZ.02.3.68/0.0/0.0/15_005/0000119

Tabulka 43: SWOT-3 – MG a ČG v základním školství	48
Tabulka 44: SWOT-3 – inkluze	48
Tabulka 45: SWOT-3 – polytechnická výchova	49
Tabulka 46: SWOT-3 – pedagogický i nepedagogický pracovník ve vzdělání a výchově	49
Tabulka 47: SWOT-3 – partnerství a spolupráce	50

Seznam grafů

Graf 1: Členění obcí podle počtu obyvatel - stav k 31. 12. 2015	6
Graf 2: Počet narozených dětí v ORP Slavkov u Brna, 2010–2015	7
Graf 3: Vývoj porodnosti v obcích ORP 2010–2015.....	7
Graf 4: Projekce prognózy počtu dětí a žáků.....	8
Graf 5: Naplněnost kapacity MŠ v ORP.....	11
Graf 6: Členění ZŠ v ORP podle typu.....	12
Graf 7: Členění základních škol podle charakteristik MŠMT	13
Graf 8: Průměrné hodnocení MŠ v ORP v hlavních oblastech.....	32
Graf 9: Průměrné hodnocení ZŠ v ORP v hlavních oblastech	33
Graf 10: Plánované stavební úpravy v mateřských školách (2016-2020).....	34
Graf 11: Plánované stavební úpravy v základních školách (2016-2020)	41

Seznam obrázků

Obrázek 1: Mapa SO ORP Slavkov u Brna	2
---	---

Seznam příloh

Příloha 1: Obce správního obvodu dle abecedního pořadí	54
Příloha 2: Seznam mateřských škol v SO ORP Slavkov u Brna	55
Příloha 3: Mateřské školy - počty dětí a naplněnost	56
Příloha 4: Seznam základních škol v SO ORP Slavkov u Brna.....	57
Příloha 5: ORP Slavkov u Brna - počty žáků ve školských zařízeních ve šk. roce 2015/16	58
Příloha 6: Strategie území správního obvodu ORP Slavkov u Brna - SWOT analýza	59
Příloha 7: Akční plán rozvoje území ORP - zásobník projektů	60
Příloha 8: Strategie MAS Slavkovské bojiště - SWOT analýza.....	61
Příloha 9: Existující strategické materiály pro SO ORP	62
Příloha 10: Strategické plány obcí v ORP Slavkov u Brna	63



EVROPSKÁ UNIE
Evropské strukturální a investiční fondy
Operační program Výzkum, vývoj a vzdělávání



Přílohy

Příloha 1: Obce správního obvodu dle abecedního pořadí

Údaje o obci	Údaje o obci	Údaje o obci
Název obce: Bošovice Počet obyvatel: 1 216 MŠ: ano ZŠ: ano Web: www.obec-bosovice.cz	Název obce: Kobeřice u Brna Počet obyvatel: 703 MŠ: ano ZŠ: ano Web: www.kobericeubrna.cz	Název obce: Otnice Počet obyvatel: 1 521 MŠ: ano ZŠ: ano Web: www.otnice.cz
Název obce: Heršpice Počet obyvatel: 829 MŠ: ano ZŠ: ano Web: www.herspice.cz	Název obce: Křenovice Počet obyvatel: 1 901 MŠ: ano ZŠ: ano Web: www.obec-krenovice.cz	Název obce: Slavkov u Brna Počet obyvatel: 6 564 MŠ: ano ZŠ: ano Web: www.slavkov.cz
Název obce: Hodějice Počet obyvatel: 969 MŠ: ano ZŠ: ano Web: www.hodejice.cz	Název obce: Lovčičky Počet obyvatel: 663 MŠ: ano ZŠ: ne Web: www.lovcicky.cz	Název obce: Šaratice Počet obyvatel: 1 043 MŠ: ano ZŠ: ano Web: www.saratice.cz
Název obce: Holubice Počet obyvatel: 1 107 MŠ: ano ZŠ: ano Web: www.holubiceou.cz	Název obce: Milešovice Počet obyvatel: 682 MŠ: ano ZŠ: ano Web: www.milesovice.cz	Název obce: Vážany nad Litavou Počet obyvatel: 714 MŠ: ano ZŠ: ne Web: www.vazanynadlitavou.cz
Název obce: Hostěrádky-Rešov Počet obyvatel: 848 MŠ: ano ZŠ: ne Web: www.hosteradky-resov.cz	Název obce: Němčany Počet obyvatel: 799 MŠ: ano ZŠ: ano Web: www.nemcany.cz	Název obce: Velešovice Počet obyvatel: 1 257 MŠ: ano ZŠ: ano Web: www.velesovice.cz
Název obce: Hrušky Počet obyvatel: 771 MŠ: ano ZŠ: ano Web: www.obec-hrusky.cz	Název obce: Nížkovice Počet obyvatel: 690 MŠ: ano ZŠ: ano Web: www.nizkovice.cz	Název obce: Zbýšov Počet obyvatel: 625 MŠ: ano ZŠ: ne Web: www.obec-zbysov.cz

Zdroj: vlastní zpracování



Místní akční plán rozvoje vzdělávání v území ORP Slavkov u Brna

CZ.02.3.68/0.0/0.0/15_005/0000119

Příloha 2: Seznam mateřských škol v SO ORP Slavkov u Brna

	Název školy	REDIZO	MŠ spojena se ZŠ	Zřizovatel
1	Křesťanská mateřská škola Karolínka ve Slavkově u Brna	691002134	ne	Československá provincie Chudých školských sester Naší Paní
2	Mateřská škola a Základní škola Heršpice, okres Vyškov, p. o.	600125971	ano	obec Heršpice
3	Mateřská škola Hodějvice, okres Vyškov, p. o.	600124746	ne	obec Hodějvice
4	Mateřská škola Hostěrádky-Rešov, okres Vyškov, p. o.	600125122	ne	obec Hostěrádky-Rešov
5	Mateřská škola Lovčičky - p. o.	600125009	ne	obec Lovčičky
6	Mateřská škola Vážany, okres Vyškov, p. o.	600125327	ne	obec Vážany nad Litavou
7	Mateřská škola Zbýšov, okres Vyškov, p. o.	600124860	ne	obec Zbýšov
8	Mateřská škola Zvídálek, Komenského nám. 495, Slavkov u Brna, p.o.	600125360	ne	obec Slavkov u Brna
9	Základní škola a Mateřská škola Bošovice, okres Vyškov, p. o.	600125505	ano	obec Bošovice
10	Základní škola a mateřská škola Holubice, okres Vyškov, p. o.	600125769	ano	obec Holubice
11	Základní škola a Mateřská škola Kobeřice u Brna, okres Vyškov, p.o.	600125581	ano	obec Kobeřice u Brna
12	Základní škola a Mateřská škola Křenovice, okres Vyškov	600125858	ano	obec Křenovice
13	Základní škola a Mateřská škola Milešovice, okres Vyškov, p. o.	600125629	ano	obec Milešovice
14	Základní škola a Mateřská škola Němčany, okres Vyškov, p. o.	600125645	ano	obec Němčany
15	Základní škola a Mateřská škola Nížkovice, okres Vyškov, p. o.	600125670	ano	obec Nížkovice
16	Základní škola a Mateřská škola Velešovice, p. o.	600125742	ano	obec Velešovice
7	Základní škola a Mateřská škola, Hrušky, okres Vyškov, p. o.	600125572	ano	obec Hrušky
8	Základní škola a Mateřská škola, Otnice, okres Vyškov	600125866	ano	obec Otnice
9	Základní škola a mateřská škola, Šaratice, okres Vyškov	600126030	ano	obec Šaratice

Zdroj: vlastní zpracování



EVROPSKÁ UNIE
Evropské strukturální a investiční fondy
Operační program Výzkum, vývoj a vzdělávání



Místní akční plán rozvoje vzdělávání v území ORP Slavkov u Brna
 CZ.02.3.68/0.0/0.0/15_005/0000119

Příloha 3: Mateřské školy - počty dětí a naplněnost

Mateřská škola	2012/2013			2015/2016			2016/2017		
	Kapacita	Počet dětí	Naplněnost	Kapacita	Počet dětí	Naplněnost	Kapacita	Počet dětí	Naplněnost
Křesťanská MŠ Karolínka ve Slavkově u Brna	75	75	100 %	75	75	100 %	75	75	100 %
MŠ a ZŠ Heršpice	28	28	100 %	28	28	100 %	28	28	100 %
MŠ Hodějnice	40	40	100 %	40	39	98 %	40	40	100 %
MŠ Hostěrádky-Rešov	34	28	82 %	34	34	100 %	34	34	100 %
MŠ Lovčičky	30	28	93 %	30	28	93 %	30	28	93 %
MŠ Vážany	25	25	100 %	39	39	100 %	39	39	100 %
MŠ Zbýšov	38	38	100 %	40	40	100 %	40	40	100 %
MŠ Zvídálek Slavkov u Brna	208	199	96 %	208	208	100 %	208	207	96 %
ZŠ a MŠ Bošovice	50	49	98 %	56	56	100 %	56	56	100 %
ZŠ a MŠ Holubice	39	39	100 %	56	55	98 %	56	56	100 %
ZŠ a MŠ Hrušky	40	35	88 %	40	40	100 %	40	40	100 %
ZŠ a MŠ Kobeřice u Brna	36	24	67 %	24	24	100 %	38	33	87 %
ZŠ a MŠ Křenovice	85	81	95 %	85	80	94 %	85	81	95 %
ZŠ a MŠ Milešovice	28	28	100 %	28	27	90 %	28	28	90 %
ZŠ a MŠ Němčany	25	25	100 %	41	37	90 %	41	41	100 %
ZŠ a MŠ Nížkovice	48	28	58 %	48	32	67 %	48	32	67 %
ZŠ a MŠ Otnice	75	50	67 %	56	56	100 %	56	56	100 %
ZŠ a MŠ Šaratice	40	40	100 %	40	40	100 %	40	40	100 %
ZŠ a MŠ Velešovice	54	49	91 %	51	45	88 %	51	48	94 %
Celkem	998	909	91 %	1 019	983	97 %	1 033	1 002	97 %

Zdroj: MěÚ Slavkov u Brna



EVROPSKÁ UNIE
 Evropské strukturální a investiční fondy
 Operační program Výzkum, vývoj a vzdělávání



Místní akční plán rozvoje vzdělávání v území ORP Slavkov u Brna

CZ.02.3.68/0.0/0.0/15_005/0000119

Příloha 4: Seznam základních škol v SO ORP Slavkov u Brna

	Název školy	REDIZO	ZŠ spojena s MŠ	typ ZŠ	Zřizovatel
1	Mateřská škola a Základní škola Heršpice, okres Vyškov, p. o.	600125971	ano	MaZŠ	obec Heršpice
2	Základní škola a Mateřská škola Bošovice, okres Vyškov, p. o.	600125505	ano	MaZŠ	obec Bošovice
3	Základní škola a mateřská škola Holubice, okres Vyškov, p. o.	600125769	ano	MaZŠ	obec Holubice
4	Základní škola a Mateřská škola Kobeřice u Brna, okres Vyškov, p.o.	600125581	ano	MaZŠ	obec Kobeřice u Brna
5	Základní škola a Mateřská škola Křenovice, okres Vyškov	600125858	ano	ÚZŠ	obec Křenovice
6	Základní škola a Mateřská škola Milešovice, okres Vyškov, p. o.	600125629	ano	MaZŠ	obec Milešovice
7	Základní škola a Mateřská škola Němčany, okres Vyškov, p. o.	600125645	ano	MaZŠ	obec Němčany
8	Základní škola a Mateřská škola Nížkovice, okres Vyškov, p. o.	600125670	ano	MaZŠ	obec Nížkovice
9	Základní škola a Mateřská škola Velešovice, p. o.	600125742	ano	MaZŠ	obec Velešovice
10	Základní škola a Mateřská škola, Hrušky, okres Vyškov, p. o.	600125572	ano	MaZŠ	obec Hrušky
11	Základní škola a Mateřská škola, Otnice, okres Vyškov	600125866	ano	ÚZŠ	obec Otnice
12	Základní škola a mateřská škola, Šaratice, okres Vyškov	600126030	ano	ÚZŠ	obec Šaratice
13	Základní škola Hodějvice, okres Vyškov	600125556	ne	MaZŠ	obec Hodějvice
14	Základní škola Komenského Slavkov u Brna, p. o.	600125882	ne	ÚZŠ	obec Slavkov u Brna
15	Základní škola Tyršova Slavkov u Brna, p. o.	600125891	ne	ÚZŠ	obec Slavkov u Brna
16	Základní škola, Malinovského 280, Slavkov u Brna, p. o.	650072031	ano	ZŠ a SZŠ	Jihomoravský kraj

Zdroj: vlastní zpracování



EVROPSKÁ UNIE
Evropské strukturální a investiční fondy
Operační program Výzkum, vývoj a vzdělávání



Místní akční plán rozvoje vzdělávání v území ORP Slavkov u Brna
CZ.02.3.68/0.0/0.0/15_005/0000119

Příloha 5: ORP Slavkov u Brna - počty žáků ve školských zařízeních ve šk. roce 2015/16

Typ školy	Počet žáků
mateřské školy	982
základní školy	2 028
střední školy	530
dům dětí a mládeže	855
základní umělecká škola	542

Zdroj: MěÚ Slavkov u Brna



EVROPSKÁ UNIE
Evropské strukturální a investiční fondy
Operační program Výzkum, vývoj a vzdělávání



Místní akční plán rozvoje vzdělávání v území ORP Slavkov u Brna

CZ.02.3.68/0.0/0.0/15_005/0000119

Příloha 6: Strategie území správního obvodu ORP Slavkov u Brna - SWOT analýza

Silné stránky	Slabé stránky
<ul style="list-style-type: none">relativně dobré rozmístění škol v regionuspolupráce mezi obcemi pro udržitelnost ZŠ (Němčany a Hodějice)klesající počet nekvalifikovaných pracovníkůdobrá spolupráce s obecními úřady - velký zájem udržet ZŠ v obcidopravní dostupnost spádových obcí	<ul style="list-style-type: none">kromě Slavkova se jedná o malé obce převážně do 1 000 obyvatelstav budov (nedostatečné vybavení, stav hřišť, tělocvičen)administrativní zátěžnaplněnost většiny ZŠ
Příležitosti	Hrozby
<ul style="list-style-type: none">spolupráce při optimálním naplnění v rámci spádových obcíspolečné aktivity (např. sportovní, vědomostní soutěže)čerpání prostředků z OP i jiných zdrojůpodpora nadaných žákůslužby veřejnosti (stravování, vzdělávací aktivity)koordinace ŠVP a spolupráce mezi školami	<ul style="list-style-type: none">nepříznivý demografický vývojnedostatek financí na provoz a investicelegislativní změnynezájem rodičů o umístění dítěte do konkrétní MŠ/ZŠkvalita pedagogůkonkurence škol

Zdroj: Akční plán rozvoje území správního obvodu ORP Slavkov u Brna



EVROPSKÁ UNIE
Evropské strukturální a investiční fondy
Operační program Výzkum, vývoj a vzdělávání



Místní akční plán rozvoje vzdělávání v území ORP Slavkov u Brna

CZ.02.3.68/0.0/0.0/15_005/0000119

Příloha 7: Akční plán rozvoje území ORP - zásobník projektů

Problémová oblast č. 1 – Nedostatečná kapacita školských zařízení			
Cíl 1.1: Zvýšit výstavbou nových tříd kapacitu MŠ a ZŠ v SO ORP s ohledem na očekávaný demografický vývoj a rozvojový potenciál území			
Nositel projektu	Název projektu	Období realizace	Stav v 2016
Město Slavkov u Brna	rozšíření kapacity MŠ	2016–2018	příprava nové koncepce umístění
Město Slavkov u Brna	rozšíření kapacity ZŠ Tyršova, Slavkov	2016–2018	vypracování dokumentace, žádosti o dotaci
Obec Křenovice	rozšíření kapacity ZŠ	2016	příprava realizace, realizace
Obec Křenovice	rekonstrukce a přístavba MŠ	2016–2017	příprava realizace, realizace
Cíl 1.2: Zvýšit počet obcí spolupracujících při zajištění předškolní a školní docházky			
Nositel projektu	Název projektu	Období realizace	Stav v 2016
Obec Velešovice	kooperace škol v regionu	2017–2024	

Problémová oblast č. 2 – Nedostatečný rozvoj školních i mimoškolních aktivit			
Cíl 2.1: Organizovat pravidelná tematická setkání představitelů škol a pedagogů za účelem výměny zkušeností			
Nositel projektu	Název projektu	Období realizace	Stav v 2016
Město Slavkov u Brna	setkávání učitelů v regionu	2017–2024	
Cíl 2.2: Vytvořit společný informační systém o školních aktivitách pořádaných v regionu, o nabídce oborů v ZUŠ a dalších možnostech mimoškolní činnosti dětí a mládeže (DDM, spolky, aj.) v obcích SO ORP			
Nositel projektu	Název projektu	Období realizace	Stav v 2016
Město Slavkov u Brna	Infoportál školství	2020	
Cíl 2.3.: Společně sdílet logopeda, školního psychologa a další podpůrné profese a služby			
Nositel projektu	Název projektu	Období realizace	Stav v 2016
Město Slavkov u Brna	sdílení specialistů ve školství	2020	
Cíl 2.4.: Posilovat regionální identitu vytvářením nových regionálních učebních pomůcek a pořádáním akcí s regionální tematikou			
Nositel projektu	Název projektu	Období realizace	Stav v 2016
Město Slavkov u Brna	posilování regionální identity	2016–2024	
Cíl 2.5.: Nastavit systém odborné přípravy na úrovni základního a mateřského školství ve vazbě na potenciál trhu práce ve SO ORP Slavkov u Brna			
Nositel projektu	Název projektu	Období realizace	Stav v 2016
Město Slavkov u Brna	MAP rozvoje mateřského a základního školství v SO ORP	2016–2018	činnost zahájena

Zdroj: Akční plán rozvoje území SO ORP Slavkov u Brna



EVROPSKÁ UNIE
Evropské strukturální a investiční fondy
Operační program Výzkum, vývoj a vzdělávání



Místní akční plán rozvoje vzdělávání v území ORP Slavkov u Brna

CZ.02.3.68/0.0/0.0/15_005/0000119

Příloha 8: Strategie MAS Slavkovské bojiště - SWOT analýza

Silné stránky	Slabé stránky
<ul style="list-style-type: none">růst počtu obyvatelnárůst vzdělanostirelativně dobrá vybavenost v oblasti školství	<ul style="list-style-type: none">stále podprůměrná úroveň vzdělanosti ve srovnání s krajem i ČRřada specifických problémů s fungováním ZŠ a MŠ (stav budov, nenaplněné kapacity, chybí jesle)
Příležitosti	Ohrožení
<ul style="list-style-type: none">nabídka dotačních prostředků z různých programů pro období 2014-2020	<ul style="list-style-type: none">problémy systému financování neziskových organizací, včetně těch, které se věnují volnočasovým aktivitám dětí a jejich mimoškolnímu vzdělávání

Zdroj: www.mas-slavkovskebojiste.cz – vlastní úprava- zaznamenány pouze informace týkající se školství



EVROPSKÁ UNIE
Evropské strukturální a investiční fondy
Operační program Výzkum, vývoj a vzdělávání



Místní akční plán rozvoje vzdělávání v území ORP Slavkov u Brna
 CZ.02.3.68/0.0/0.0/15_005/0000119

Příloha 9: Existující strategické materiály pro SO ORP

Název	Strategie území správního obvodu ORP Slavkov u Brna v oblasti předškolní výchovy a základního školství, sociálních služeb, odpadového hospodářství a cestovního ruchu
Vypracováno	2014–2015
Zpracováno pro období	2014 až 2023
Projekt	Systémová podpora rozvoje meziobecní spolupráce v ČR v rámci území SO obcí s rozšířenou působností (číslo projektu: CZ.1.04/4.1.00/B8.00001)
Zpracoval	Realizační tým meziobecní spolupráce ORP Slavkov u Brna
Dostupné	
Název	Akční plán rozvoje území správního obvodu obce s rozšířenou působností Slavkov u Brna pro období 2016–2017
Vypracováno	2015
Zpracováno pro období	2016–2017
Projekt	Systémová podpora rozvoje meziobecní spolupráce v ČR v rámci území SO obcí s rozšířenou působností (číslo projektu: CZ.1.04/4.1.00/B8.00001)
Zpracoval	Realizační tým meziobecní spolupráce ORP Slavkov u Brna
Dostupné	
Název	Strategie komunitně vedeného místního rozvoje MAS Slavkovské bojiště pro období 2014–2020
Vypracováno	2014–2015
Zpracováno pro období	2014–2020
Zpracoval	Realizační tým MAS
Dostupné	www.mas-slavkovskebojiste.cz/dokumenty-k-priprave-isu/10/clanek
Název	Strategie rozvoje mikroregionu Ždánický les a Politaví pro období 2014–2020
Vypracováno	2013
Zpracováno pro období	2014–2020
Zpracoval	Společnost GaREP, spol. s r.o., Brno
Dostupné	www.politavi.cz

Zdroj: vlastní zpracování



EVROPSKÁ UNIE
 Evropské strukturální a investiční fondy
 Operační program Výzkum, vývoj a vzdělávání



Místní akční plán rozvoje vzdělávání v území ORP Slavkov u Brna
 CZ.02.3.68/0.0/0.0/15_005/0000119

Příloha 10: Strategické plány obcí v ORP Slavkov u Brna

Název obce	Název dokumentu	Zdroj dokumentu
Bošovice	Program rozvoje obce Bošovice na období let 2015–2020	www.obcepro.cz/publikovane-dokumenty
Heršpice	x	x
Hodějvice	Program rozvoje obce Hodějvice na období let 2015–2020	www.obcepro.cz/publikovane-dokumenty
Holubice	Program rozvoje obce Holubice na období let 2016–2021	www.holubiceou.cz/obecni-urad/Program-rozvoje-obce
Hostěrádky-Rešov	Program rozvoje obce Hostěrádky-Rešov na období let 2015–2020	www.obcepro.cz/publikovane-dokumenty
Hrušky	x	x
Kobeřice	x	x
Křenovice	Program rozvoje obce Křenovice na období let 2012–2020	www.obec-krenovice.cz
Lovčičky	x	x
Milešovice	x	x
Němčany	x	x
Nížkovice	Program rozvoje obce Nížkovice na období let 2015–2020	www.obcepro.cz/publikovane-dokumenty
Otnice	Program rozvoje obce Otnice na období let 2015–2020	www.obcepro.cz/publikovane-dokumenty
Slavkov u Brna	Program rozvoje města Slavkov u Brna na rok 2016	www.slavkov.cz
Šaratice	Program rozvoje obce Šaratice na období let 2015–2020	www.saratice.cz
Vážany nad Lit.	Program rozvoje obce Vážany nad Litavou na období let 2015–2020	www.obcepro.cz/publikovane-dokumenty
Velešovice	Program rozvoje obce Velešovice na období let 2015–2020	www.obcepro.cz/publikovane-dokumenty
Zbýšov	Program rozvoje obce Zbýšov na období let 2016–2021	www.obec-zbysov.cz/uredni-deska/2/p1=55

Zdroj: vlastní zpracování



EVROPSKÁ UNIE
 Evropské strukturální a investiční fondy
 Operační program Výzkum, vývoj a vzdělávání

