

# KOMUNIKAČNÍ STRATEGIE MAP

projektu  
**Místní akční plán rozvoje vzdělávání v území ORP Slavkov u Brna**  
CZ.02.3.68/0.0/0.0/15\_005/0000119

## **Schválení Řídícím výborem:**

Slavkov u Brna dne

24. 10. 2016

## **Předseda Řídícího výboru – podpis:**

Mgr. Petr Kostík

\_\_\_\_\_



EVROPSKÁ UNIE  
Evropské strukturální a investiční fondy  
Operační program Výzkum, vývoj a vzdělávání



## OBSAH

1. ZAMĚŘENÍ KOMUNIKAČNÍ STRATEGIE
2. NOSITELÉ KOMUNIKACE
  - 2.1 Nositelé vnitřní komunikace
  - 2.2 Nositelé vnější komunikace
3. NÁSTROJE A PROSTŘEDKY KOMUNIKACE
  - 3.1 Nástroje vnitřní komunikace
  - 3.2 Nástroje vnější komunikace
  - 3.3 Monitoring
4. POUŽITÉ ZKRATKY
5. SCHÉMA KOMUNIKAČNÍ STRATEGIE MAP

## 1. ZAMĚŘENÍ KOMUNIKAČNÍ STRATEGIE

**Komunikační strategie Místního akčního plánu vzdělávání v území ORP Slavkov u Brna (dále jen „MAP“)** je zpracována za účelem informování a zapojování zainteresovaných stran MAP, zejména dotčené veřejnosti, dále za účelem propagace MAP s cílem účinně využívat prostředky a nástroje komunikace.

**Komunikační strategie MAP** zásadní měrou ovlivňuje úspěšnost realizace jednotlivých činností, aktivit, procesů a naplňování cílů a závazných hodnot indikátorů projektu **Místní akční plán rozvoje vzdělávání v území ORP Slavkov u Brna, CZ.02.3.68/0.0/0.0/15\_005/0000119** (dále jen „projekt“).

Vlastním **cílem komunikační strategie MAP** je analyzovat, sumarizovat a strukturovaně popsat procesy a kanály komunikace v rámci všech prvků, vazeb a aktivit projektu, resp. MAP samotného. Naplňováním komunikační strategie MAP dojde především k aktivnímu zapojení veřejnosti, procesně bude ukotvena možnost připomínek k realizaci a působení MAP, možnost účasti na jednáních a akcích pracovních orgánů MAP. Zpětná vazba od zainteresovaných stran MAP je pro jeho aktuálnost a smysl zásadní.

Komunikační strategie MAP vychází z následujících **zdrojů**, které jsou všechny schváleny dne 22. 6. 2016 Řídícím výborem MAP:

- a. implementační schéma MAP
- b. organizační struktura MAP
- c. role, obsazení a pravidla působnosti Řídícího výboru MAP

Využívání a dodržování pravidel komunikační strategie přispěje k celkové úspěšnosti projektu, pochopení a přijetí MAP jako strategického dokumentu na úrovni ORP Slavkov u Brna. **Účelem komunikační strategie** je procesně nastavit možnost aktivně zapojit zřizovatele, management, uživatele (resp. rodiče uživatelů) škol a školských zařízení a subjektů působících v práci s dětmi do 15 let a další širokou zainteresovanou veřejnost a místní komunitu do společného rozhodování a plánování v oblasti primárního vzdělávání v ORP Slavkov u Brna.



EVROPSKÁ UNIE  
Evropské strukturální a investiční fondy  
Operační program Výzkum, vývoj a vzdělávání



MINISTERSTVO ŠKOLSTVÍ,  
MLÁDEŽE A TĚLOVÝCHOVY

## 2. NOSITELÉ KOMUNIKACE

### 2.1 Nositelé vnitřní komunikace

#### Realizační tým

Pozice v projektu	Působení v oblasti komunikace
Manažer projektu	Řídí komunikaci v rámci realizačního týmu. Koordinuje komunikaci se všemi zainteresovanými osobami MAP. Zodpovídá za veškeré komunikační toky v rámci vnitřní komunikace včetně dodržování povinné publicity projektu.
Metodik projektu	Je gestorem odborné a tematické komunikace uvnitř projektového týmu v oblasti metodiky MAP. V metodické oblasti zajišťuje procesní propojení vnitřní a vnější komunikace jak s odbornou veřejností, tak s institucemi řízení a metodiky MAP, zejména MŠMT, KrÚ JMK, KAP JMK, ITI Brněnské aglomerace, NÚV a NIDV.
Expert – analytik	Aktivně působí v realizaci vnitřní komunikace v oblasti informací, dat a zdrojů podporujících nastavení, cíle a směřování MAP. Komunikačně podporuje propojení zejména realizačního týmu, pracovních skupin a koordinačních setkání.
Expert – strategické plánování a facilitace MAP	V rámci vnitřní komunikace koordinuje, moderuje a zajišťuje supervizi odborných platform MAP. Zaměřuje se zejména na působnost Řídícího výboru MAP a vazbu politické reprezentace a orgánů Města Slavkov u Brna na MAP.
Koordinátor budování znalostních kapacit	Zajišťuje organizační a administrativní podporu procesů vnitřní komunikace a jednotlivých akcí.

#### Řídící výbor MAP

Činnost řídicího výboru upravuje Statut ŘV a Jednací řád ŘV. Struktura a obsazení ŘV MAP zohledňuje nutnost zastoupení reprezentantů všech zainteresovaných subjektů. Řídící výbor je funkční, výkonnou a zejména řídicí platformou celého MAP.

#### Koordinační setkání

Vymezení	Působení v oblasti komunikace
Starostové	Z role zřizovatele většiny ZŠ a MŠ ve své obci participují na informacích a rozhodování o aktivitách, záměrech, rozvojových a partnerských aktivitách škol. Podporují tok informací směrem k zařízením a organizacím (často NNO), které působí na území obce a pracují s dětmi do 15 let. Mají zastoupení v ŘV MAP a podporují přenos informací směrem do obcí.



EVROPSKÁ UNIE  
Evropské strukturální a investiční fondy  
Operační program Výzkum, vývoj a vzdělávání



Vedení ZŠ/MŠ	Z pozice managementu ZŠ a MŠ zajišťují tok informací a realizaci aktivit MAP ve svých školách. Podporují publicitu MAP na úrovni škol. Mají zastoupení v ŘV MAP a v pracovních skupinách. Jsou klíčovou stranou vnitřní komunikace vůči realizačnímu týmu projektu.
Vedení zájmových organizací péče o děti	Z pozice managementu svého zařízení (subjektu, NNO) zajišťují tok informací a realizaci aktivit MAP v nich. Mají zastoupení v ŘV MAP a v pracovních skupinách. Jsou důležitou stranou vnitřní komunikace vůči realizačnímu týmu projektu pro oblast komunikace aktivit žáků a dětí mimo čas školní výuky.

### Pracovní skupiny

Vymezení	Působení v oblasti komunikace
Předškolní vzdělávání a péče: dostupnost-inkluze-kvalita	Věnují se vnitřní komunikaci primárně uvnitř vlastních tematických pracovních skupin. Diskutují odborná témata, výstupy z jednání a akcí směřují k realizačnímu týmu, k Řídícímu výboru, resp. koordinačním setkáním. Řízení pracovních skupin je svěřeno odbornému gestorovi. Sdílení informací členů pracovních skupin v rámci vnitřní komunikace probíhá zejména s realizačním týmem.
Čtenářská a matematická gramotnost v základním vzdělávání	
Inkluzivní vzdělávání a podpora dětí a žáků ohrožených školním neúspěchem	
Rozvoj kompetencí dětí a žáků v polytechnickém vzdělávání	

### Politická reprezentace

Zástupci politiků jsou členy ŘV MAP, týká se to jednak starosty realizátora projektu Města Slavkov u Brna, ale i reprezentantů starostů obcí z ORP Slavkov u Brna. Se všemi starosty obcí z území ORP Slavkov u Brna je potom MAP komunikován specificky na úrovni jejich vlastního koordinačního setkání. Prostřednictvím zástupců politické reprezentace obcí jsou informace o projektu komunikovány směrem k radám obcí, zastupitelstvům. V principu je také podpořen informační kanál od politiků směrem k voličům. Místostarosta Města Slavkov u Brna zodpovědný za oblast školství je současně předsedou Řídícího výboru MAP.

### Orgány ORP - Město Slavkov u Brna

Realizátorem projektu je Město Slavkov u Brna. Prostřednictvím jeho orgánů, zejména Rady města a zastupitelstva města je v rámci vnitřní komunikace podpořena linie směrem k veřejnosti (veřejná zasedání, zveřejňování záznamů a výstupů z jednání na webové stránce města). MAP je prostřednictvím orgánů města implementovatelný do strategických a rozvojových dokumentů a záměrů města, tento princip je samozřejmě jednoznačně realizovatelný i u všech dalších obcí ORP Slavkov u Brna, které však řeší výhradně území své vlastní obce. Místostarosta Města Slavkov u Brna je zmocněn k jednání a veškerým krokům v souvislosti s realizací projektu.



EVROPSKÁ UNIE  
Evropské strukturální a investiční fondy  
Operační program Výzkum, vývoj a vzdělávání



## 2.2 Nositelé vnější komunikace

Klíčovými nositeli vnější komunikace MAP vzdělávání v území ORP Slavkov u Brna jsou:

Nositel	Upřesnění vymezení
<b>základní školy</b>	zřizovány obvykle obcí, na jejímž území sídlí a převážně působí; reprezentovány ředitelkou/ředitelem
<b>mateřské školy</b>	zřízení a působnost viz výše komentář k ZŠ; reprezentovány převážně ředitelkou/ředitelem, ať již MŠ působí samostatně, anebo při konkrétní ZŠ v rámci jednoho subjektu
<b>umělecké školy</b>	reprezentovány ředitelkou/ředitelem ZUŠ
<b>organizace neformálního a zájmového vzdělávání (mimo školních družin)</b>	působící v oblasti péče o děti do 15 let věku; reprezentovány vedoucím pracovníkem
<b>obce správního obvodu ORP</b>	zejména v roli zřizovatele ZŠ, MŠ či organizací pracujících s dětmi do 15 let; přehled mají i nad organizacemi a NNO neformálního a zájmového vzdělávání; zastoupeny starostkou/starostou
<b>Jihomoravský kraj</b>	gestor rozvoje regionu, kraje, mj. i v oblasti školství a vzdělávání; vůči MAP reprezentován zástupcem KAP
<b>město Brno</b>	gestor ITI Brněnské aglomerace, do jehož území spadá jednak území správního obvodu ORP Slavkov u Brna, jednak tematicky i MAP; vůči MAP reprezentuje pracovník Referátu řízení ITI
<b>DSO Ždánický les a Politaví</b>	zastupuje subjekty typu MAS a DSO, které svým územím a působností zasahují do ORP Slavkov u Brna, ač nerealizují svůj vlastní MAP
<b>uživatelé a klienti vzdělávání</b>	žáci škol a děti využívající vzdělávací proces a aktivity zájmových a NNO, které s nimi pracují v rámci vzdělávacího procesu ve školách, stejně jako prostřednictvím neformálních a zájmových aktivit
<b>rodiče žáků a dětí</b>	zákonní zástupci dětí; MAP cílí na aktivní rodiče působící buď v rámci školských rad, anebo v principu zajímající se o dění ve školách, školských zařízeních a mající zájem na rozvoji metod a forem práce s dětmi do 15 let
<b>pedagogičtí a nepedagogičtí pracovníci</b>	pracovníci všech typů organizací pracujících s dětmi do 15 let; jedna z klíčových skupin reprezentujících odborníky, kteří jsou přímými aktéry práce s žáky a dětmi
<b>široká veřejnost</b>	veřejnost v nejširším slova smyslu, která přímo či nepřímo získá informace o MAP a bez ohledu na aktivitu vůči MAP

Výše uvedený výčet a charakteristika představuje pro MAP tzv. **zainteresovanou (dotčenou) veřejnost**. Její struktura vychází ze záměru MAP strategicky řídit, rozvíjet a partnersky aktivně ovlivňovat oblast péče o děti do 15 let v prostředí škol a v čase mimo školní výuku v ORP Slavkov u Brna. Nositelé vnější komunikace vyjma žáků škol (dětí) a široké veřejnosti mají svoje reprezentativní zastoupení v ŘV MAP.



EVROPSKÁ UNIE  
Evropské strukturální a investiční fondy  
Operační program Výzkum, vývoj a vzdělávání



### 3. NÁSTROJE A PROSTŘEDKY KOMUNIKACE

**Nástroje a prostředky komunikace** jsou zaměřeny zejména na zapojení zainteresovaných stran, dotčené veřejnosti, a to nejen odborné, ale co nejširší. Komunikace MAP s veřejností zajistí nejlepší podmínky z terénu a posílí důvěru zainteresovaných stran v MAP jako transparentní nástroj.

**Účelem zvolených nástrojů a prostředků publicity** je především aktivně oslovovat jednotlivce a zainteresované cílové skupiny MAP, motivovat veřejnost k aktivnímu zapojení do tvorby a realizace MAP (resp. projektu), zpřístupnit aktivity a výstupy projektu k připomínkování a sdělení zpětné vazby.

#### 3.1 Nástroje vnitřní komunikace

Nástroj	Detail nástroje
tištěné prostředky	<ul style="list-style-type: none"><li>▪ veškeré tištěné prostředky disponují oficiálním logem OP VVV v souladu s pravidly publicity a grafiky programu</li><li>▪ všechny oficiální materiály a dokumenty jsou zpracovávány na hlavičkový papír s výše uvedeným logem, názvem a číslem projektu, a to v podobě barevné nebo černobílé</li><li>▪ dokumentace projektu v tištěné podobě je řazena do šanonů označených logem OP VVV v souladu s pravidly publicity a grafiky programu</li></ul>
internet	<ul style="list-style-type: none"><li>▪ informace o projektu, aktuální dokumenty, výstupy či informační zdroje jsou veřejně dostupné na webu <a href="http://www.slavkov.cz/index.php/mistni-akcni-plan-vzdelavani">http://www.slavkov.cz/index.php/mistni-akcni-plan-vzdelavani</a></li><li>▪ dokumenty jsou ke stažení, odkazy na veřejně dostupné informace na internetu jsou funkční prostřednictvím prokliku</li></ul>
e-mail	<ul style="list-style-type: none"><li>▪ e-mailová komunikace probíhá v rámci vnitřní komunikace mezi členy realizačního týmu, vůči ŘV, pracovním skupinám, koordinačním setkáním, resp. členům pracovních orgánů MAP</li><li>▪ klíčové informace, stanoviska či závažná sdělení jsou archivována i v tištěné podobě v dokumentaci projektu</li></ul>
porady a jednání	<ul style="list-style-type: none"><li>▪ realizační tým se schází na pravidelných poradách, z nichž jsou pořizovány zápisy a tyto jsou uloženy v dokumentaci projektu</li><li>▪ všechny pracovní orgány MAP (ŘV, pracovní skupiny, koordinační setkání) se scházejí v předem stanovených termínech, z jejich jednání je pořizován zápis, který je vždy uložen v dokumentaci projektu; tentýž postup je aplikován v případě jednání politické reprezentace a orgánů Města Slavkov u Brna, které se týkají MAP, nebo na něj mají vazbu</li><li>▪ zápisy z jednání realizačního týmu i pracovních orgánů MAP jsou všem členům zaslány k připomínkování, teprve poté jsou finalizovány a v případě pracovních orgánů MAP i zveřejněny na webu projektu (viz výše)</li><li>▪ z jednání pracovních orgánů MAP je pořizována fotodokumentace, která je archivována v elektronické podobě</li></ul>
osobní komunikace	<ul style="list-style-type: none"><li>▪ především forma rozhovorů a diskuse</li><li>▪ týká se všech nositelů vnitřní komunikace MAP</li></ul>



EVROPSKÁ UNIE  
Evropské strukturální a investiční fondy  
Operační program Výzkum, vývoj a vzdělávání



MINISTERSTVO ŠKOLSTVÍ,  
MLÁDEŽE A TĚLOVÝCHOVY

### 3.2 Nástroje vnější komunikace

Nástroj	Detail nástroje
komunikační prostředky Města Slavkov u Brna	<ul style="list-style-type: none"> <li>▪ <b>web města:</b> <a href="http://www.slavkov.cz">www.slavkov.cz</a> určen odpovědný redaktor a administrátor</li> <li>▪ <b>informační portál:</b> <a href="http://www.veslavkove.cz">www.veslavkove.cz</a> určen odpovědný redaktor a administrátor</li> <li>▪ <b>facebookový profil:</b> <a href="http://www.facebook.com/slavkovubrna">www.facebook.com/slavkovubrna</a></li> <li>▪ <b>newsletter</b> elektronický měsíčník zasílaný prostřednictvím e-mailu</li> <li>▪ <b>Slavkovský zpravodaj</b> tištěný měsíčník, řídí redakční rada</li> </ul>
tištěné prostředky	<ul style="list-style-type: none"> <li>▪ veškeré tištěné prostředky disponují oficiálním logem OP VVV v souladu s pravidly publicity a grafiky programu</li> <li>▪ všechny oficiální materiály a dokumenty jsou zpracovávány na hlavičkový papír s výše uvedeným logem v zápatí, doplněné případně názvem a číslem projektu v záhlaví, a to v podobě barevné nebo černobílé</li> <li>▪ dokumentace projektu v tištěné podobě je řazena do šanonů označených logem OP VVV v souladu s pravidly publicity a grafiky programu</li> </ul>
články	<ul style="list-style-type: none"> <li>▪ podávají aktuální informace o MAP, aktivitách a výstupech projektu</li> <li>▪ mohou mít i ryze odborné zaměření vyplývající z obsahu MAP</li> <li>▪ výběr médií není omezen</li> </ul>
rozhovor	<ul style="list-style-type: none"> <li>▪ využíván při komunikaci s médii</li> <li>▪ určen především pro podání doplňujících a aktuálních informací o MAP a projektu</li> <li>▪ výběr médií není omezen</li> </ul>
internet	<ul style="list-style-type: none"> <li>▪ informace o projektu, aktuální dokumenty, výstupy či informační zdroje jsou veřejně dostupné na webu <a href="http://www.slavkov.cz/index.php/mistni-akcni-plan-vzdelavani">http://www.slavkov.cz/index.php/mistni-akcni-plan-vzdelavani</a></li> <li>▪ dokumenty jsou ke stažení, odkazy na veřejně dostupné informace na internetu jsou funkční prostřednictvím prokliku</li> </ul>
e-mail	<ul style="list-style-type: none"> <li>▪ e-mailová komunikace probíhá v rámci vnější komunikace směrem k veřejnosti, starostům obcí ORP Slavkov u Brna, MŠMT, KrÚ JMK, KAP JMK, ITI Brněnské aglomerace, NÚV a NIDV</li> <li>▪ klíčové informace, stanoviska či závažná sdělení jsou archivována i v tištěné podobě v dokumentaci projektu</li> </ul>
osobní komunikace	<ul style="list-style-type: none"> <li>▪ především forma rozhovorů a diskuse</li> <li>▪ týká se všech nositelů vnější komunikace MAP</li> </ul>
úřední desky	<ul style="list-style-type: none"> <li>▪ využívány především úřední desky Města Slavkov u Brna</li> <li>▪ dle potřeby jsou zveřejňovány aktuální informace o MAP a projektu, trvale je umístěn plakát o projektu</li> </ul>



### 3.3 Monitoring

Výstupy, které doloží komunikaci jak vnitřní, tak vnější jsou monitorovány. Monitoring zahrnuje:

- a. uchovávání veškerých tiskovin a vybraných elektronických výstupů
- b. elektronickou evidenci

Za monitoring a archivaci relevantních dokumentů a výstupů komunikace je zodpovědný manažer projektu. Výstupy projektu a MAP jsou taktéž prezentovány na webu projektu <http://www.slavkov.cz/index.php/mistni-akcni-plan-vzdelavani>

## 4. POUŽITÉ ZKRATKY

Zkratka	Vysvětlení
DSO	dobrovolný svazek obcí
ITI	Integrovaná teritoriální investice
JMK	Jihomoravský kraj
KAP	Krajský akční plán
KrÚ	Krajský úřad
KS	koordinační setkávání
MAP	Místní akční plán
MAS	Místní akční skupina
MŠ	mateřská škola
MŠMT	Ministerstvo školství, mládeže a tělovýchovy
NNO	nestátní nezisková organizace
NIDV	Národní institut dalšího vzdělávání
NÚV	Národní ústav pro vzdělávání
ORP	obec s rozšířenou působností
ŘV	Řídící výbor
ZŠ	základní škola
ZUŠ	základní umělecká škola



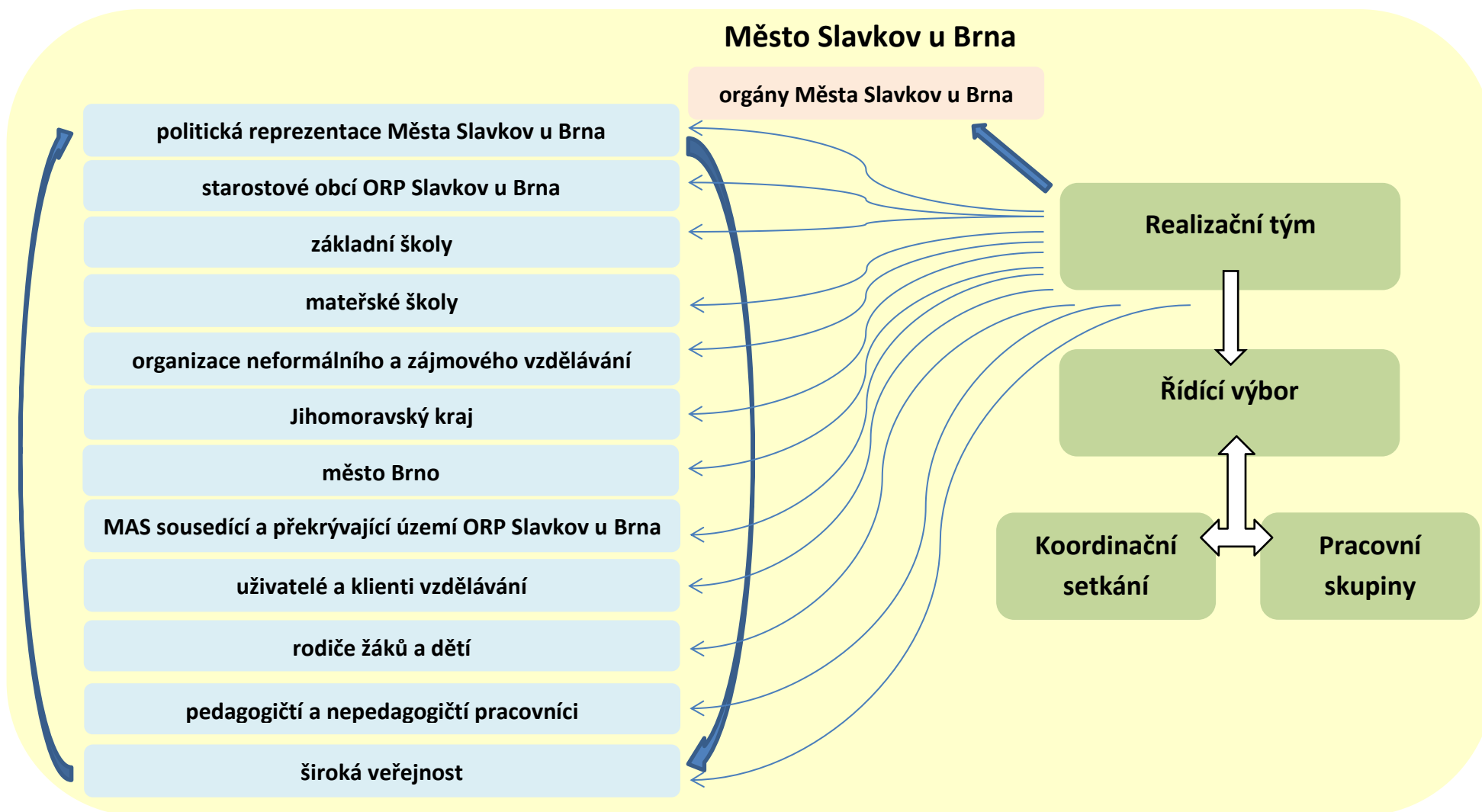
EVROPSKÁ UNIE  
Evropské strukturální a investiční fondy  
Operační program Výzkum, vývoj a vzdělávání



MINISTERSTVO ŠKOLSTVÍ,  
MLÁDEŽE A TĚLOVÝCHOVY



## 5. SCHÉMA KOMUNIKAČNÍ STRATEGIE MAP



EVROPSKÁ UNIE  
Evropské strukturální a investiční fondy  
Operační program Výzkum, vývoj a vzdělávání



MINISTERSTVO ŠKOLSTVÍ,  
MLÁDEŽE A TĚLOVÝCHOVY