

Obsah:

1. POSTUP PŘI POŘÍZENÍ ÚZEMNÍHO PLÁNU VÁŽANY NAD LITAVOU	4
2. VYHODNOCENÍ SOULADU S POLITIKOU ÚZEMNÍHO ROZVOJE A ÚZEMNĚ PLÁNOVACÍ DOKUMENTACÍ VYDANOU KRAJEM A ÚZEMNĚ ANALYTICKÝMI PODKLADY	4
2.1 Politika územního rozvoje	4
2.2 Zásady územního rozvoje	5
2.3 Územně analytické podklady	8
3. VYHODNOCENÍ SOULADU S CÍLI A ÚKOLY ÚZEMNÍHO PLÁNOVÁNÍ, ZEJMÉNA S POŽADAVKY NA OCHRANU ARCHITEKTONICKÝCH A URBANISTICKÝCH HODNOT V ÚZEMÍ A POŽADAVKY NA OCHRANU NEZASTAVĚNÉHO ÚZEMÍ	10
4. VYHODNOCENÍ SOULADU S POŽADAVKY STAVEBNÍHO ZÁKONA (SZ) A JEHO PROVÁDĚCÍCH PŘEDPISŮ	10
5. VYHODNOCENÍ SOULADU S POŽADAVKY ZVLÁŠTNÍCH PRÁVNÍCH PŘEDPISŮ A SE STANOVISKY DOTČENÝCH ORGÁNŮ PODLE ZVLÁŠTNÍCH PRÁVNÍCH PŘEDPISŮ, POPŘÍPADĚ S VÝSLEDKEM ŘEŠENÍ ROZPORŮ	10
6. ZPRÁVA O VYHODNOCENÍ VLIVŮ NA UDRŽITELNÝ ROZVOJ ÚZEMÍ OBSAHUJÍCÍ ZÁKLADNÍ INFORMACE O VÝSLEDKÁCH TOHOTO VYHODNOCENÍ VČETNĚ VÝSLEDKŮ VYHODNOCENÍ VLIVŮ NA ŽIVOTNÍ PROSTŘEDÍ	10
7. STANOVISKO KRAJSKÉHO ÚŘADU PODLE § 50 ODS. 5,	10
8. SDĚLENÍ, JAK BYLO STANOVISKO PODLE § 50 ODS. 5 ZOHLEDNĚNO, S UVEDENÍM ZÁVAŽNÝCH DŮVODŮ, POKUD NĚKTERÉ POŽADAVKY NEBO PODMÍNKY ZOHLEDNĚNY NEBYLY	10
9. KOMPLEXNÍ ZDŮVODNĚNÍ PŘIJATÉHO ŘEŠENÍ	10
9.1 Zastavěné území	12
9.2 Urbanistická koncepce a kompozice	12
9.2.1 Zhodnocení stávajícího stavu	12
9.2.2 Principy urbanistické koncepce a kompozice	14
9.3 Plochy určené ke změně využití	15
9.4 Koncepce veřejné infrastruktury	17
9.4.1 Doprava drážní	17
9.4.2 Doprava na pozemních komunikacích	20
9.4.3 Doprava lodní a letecká	26
9.4.4 Vodní zdroje a ochranná pásma	27
9.4.5 Zásobení vodou	27
9.4.6 Odkanalizování	27
9.4.7 Elektrická energie	28
9.4.8 Zásobení plynem	29
9.4.9 Telekomunikace	29
9.4.10 Likvidace odpadů	30
9.4.11 Občanské vybavení	30
9.4.12 Veřejná prostranství	30
9.5 Koncepce uspořádání krajiny	30

9.5.1 Zemědělská půda	32
9.5.2 Lesy a krajinná zeleň	33
9.5.3 Vodní díla, toky a nádrže	34
9.5.4 Územní systém ekologické stability (ÚSES)	37
9.6 Veřejně prospěšné stavby a opatření	38
9.7 Další výše neuvedené limity využití území	38
9.7.1 Ochrana přírody a krajiny	39
9.7.2 Památková péče	39
9.7.3 Vodní zákon	39
9.7.4 Objekty a limity důležité pro obranu státu a policii	40
9.7.5 Požadavky civilní ochrany	41
9.7.6 Geologická stavba, ochrana nerostných surovin	42
9.7.7 Ochrana ovzduší	43
10. VYHODNOCENÍ ÚČELNÉHO VYUŽITÍ ZASTAVĚNÉHO ÚZEMÍ A VYHODNOCENÍ POTŘEBY VYMEZENÍ ZASTAVITELNÝCH PLOCH	43
10.1 Vyhodnocení účelného využití zastavěného území	43
10.2 Potřeba zastavitelných ploch	44
10.2.1 Bydlení	44
10.2.2 Občanské vybavení	45
10.2.3 Sídelní zeleň	46
11. VYHODNOCENÍ KOORDINACE VYUŽÍVÁNÍ ÚZEMÍ Z HLEDISKA ŠIRŠÍCH VZTAHŮ V ÚZEMÍ	46
12. VYHODNOCENÍ SPLNĚNÍ POŽADAVKŮ ZADÁNÍ	47
a) Požadavky na základní koncepci rozvoje území obce, vyjádřené zejména v cílech zlepšování dosavadního stavu, včetně rozvoje obce a ochrany hodnot jejího území, v požadavcích na změnu charakteru obce, jejího vztahu k sídelní struktuře a dostupnosti veřejné infrastruktury	47
1. Požadavky na urbanistickou koncepci, zejména na prověření plošného a prostorového uspořádání zastavěného území a na prověření možných změn, včetně vymezení zastavitelných ploch	47
2. Koncepce veřejné infrastruktury, zejména na prověření uspořádání veřejné infrastruktury a možnosti jejích změn	47
3. Koncepce uspořádání krajiny, zejména prověření plošného a prostorového uspořádání nezastavěného území a prověření možných změn, včetně prověření, ve kterých plochách je vhodné vyloučit umístování staveb, zařízení a jiných opatření pro účely uvedené v § 18 odst. 5 stavebního zákona	47
b) Požadavky na vymezení ploch a koridorů územních rezerv a na stanovení jejich využití, které bude nutno prověřit	47
c) Požadavky na prověření vymezení veřejně prospěšných staveb, veřejně prospěšných opatření a asanací, pro které bude možné uplatnit vyvlastnění nebo předkupní právo	48
d) Požadavky na prověření vymezení ploch a koridorů, ve kterých bude rozhodování o změnách v území podmíněno vydáním regulačního plánu, zpracováním územní studie nebo uzavřením dohody o parcelaci	48
e) Případný požadavek na zpracování variant řešení	48
f) Požadavky na uspořádání obsahu návrhu územního plánu a na uspořádání obsahu jeho odůvodnění včetně měřítek výkresů a počtu vyhotovení	48
g) Požadavky na vyhodnocení předpokládaných vlivů územního plánu na udržitelný rozvoj území	48
h) Požadavky vyplývající z projednání s dotčenými orgány, sousedními obcemi, krajským úřadem a veřejností	48
13. VÝČET ZÁLEŽITOSTÍ NADMÍSTNÍHO VÝZNAMU, KTERÉ NEJSOU ŘEŠENY V ZÁSADÁCH ÚZEMNÍHO ROZVOJE	50
14. VYHODNOCENÍ PŘEDPOKLÁDANÝCH DŮSLEDKŮ NAVRHOVANÉHO ŘEŠENÍ NA ZEMĚDĚLSKÝ PŮDNÍ FOND A POZEMKY URČENÉ K PLNĚNÍ FUNKCE LESA	50
14.1 Zábor ZPF	50
14.1.1 Použitá metodika	50
14.1.2 Údaje o uspořádání ZPF v území	50
14.1.3 Přehled BPEJ v zast. území a jeho bezprostředním okolí	51
14.1.4 Údaje o investicích do půdy za účelem zlepšení půdní úrodnosti	52

14.1.5 Vyhodnocení záborů ZPF	53
14.1.6 Zdůvodnění zvoleného řešení	55
14.2 Zábor lesních pozemků	56
15. PŘEHLED KONCEPČNÍCH ZMĚN PO SPOLEČNÉM JEDNÁNÍ	56

1. Postup při pořízení územního plánu Vážany nad Litavou

Bude doplněno pořizovatelem.

2. Vyhodnocení souladu s politikou územního rozvoje a územně plánovací dokumentací vydanou krajem a územně analytickými podklady

2.1 Politika územního rozvoje

Politika územního rozvoje České republiky 2008 (PÚR ČR) byla schválena vládou České republiky dne 20.7.2009 usnesením č. 929/2009, aktualizace č. 1 PÚR ČR byla schválena vládou České republiky dne 15.4.2015. Obec neleží v žádné rozvojové oblasti ani rozvojové ose. Katastr sousedí s metropolitní rozvojovou oblastí Brno OB3. Obec leží mimo plochy a rozvojové záměry dopravní a technické infrastruktury. Z aktualizace č. 1 PÚR ČR nevyplývají pro ÚP žádné konkrétní požadavky.

Z republikových priorit územního plánování pro zajištění udržitelného rozvoje území vyplývají z PUR pro území obce Vážany nad Litavou následující požadavky:

(14) Ve veřejném zájmu chránit a rozvíjet přírodní, civilizační a kulturní hodnoty, které se na území obce Vážany nad Litavou nachází včetně urbanistického, architektonického a archeologického dědictví. Zachovat strukturu sídla obce, jedinečnost kulturní krajiny, která je výrazem identity území, jeho historie a tradice.

(14a) Při plánování rozvoje venkovských území a oblastí dbát na rozvoj primárního sektoru při zohlednění ochrany kvalitní zemědělské, především orné půdy a ekologických funkcí krajiny.

Přírodní, civilizační a kulturní hodnoty jsou dokumentací respektovány. Jsou respektovány všechny limity vyplývající z ochrany přírody a krajiny, je navržen územní systém ekologické stability a je zachován ráz jedinečné kulturní krajiny. Jsou respektovány všechny limity vyplývající z památkové ochrany (včetně archeologických zájmů), historická urbanistická struktura je respektována, hodnotné objekty, které nejsou památkově chráněny, jsou navrženy jako památky místního významu. Ochrana uvedených hodnot není limitující pro potřeby ekonomického a sociálního rozvoje v souladu s principy udržitelného rozvoje.

(19) Hospodárně využívat zastavěné území, přednostně využívat proluk, podporovat přestavbu, regeneraci nevyužívaných ploch a přežilých budov. Vytvářet předpoklady pro polyfunkční využívání opuštěných areálů a ploch (tzv. brownfields průmyslového, zemědělského, vojenského a jiného původu). Hájit nezastavěné území (zejména zemědělské a lesní půdy), veřejnou zeleň v urbanizovaných částech obce s prostupy zeleně do volné krajiny.

Zastavěné území obce je kompaktní, bez výraznějších proluk nebo nevyužívaných ploch. Na území obce nebyly identifikovány žádné brownfieldy. Zastavitelné plochy jsou navrhovány v zastavěném území a v bezprostřední návaznosti na ně, jejich potřeba je řádně zdůvodněna.

(22) Prověřit podmínky pro rozvoj a využití předpokladů území pro různé formy cestovního ruchu (např. cykloturistika, poznávací turistika) při zachování hodnot území. Prověřit propojení území obce s atraktivními místy z hlediska cestovního ruchu turistickými cestami, které umožní celoroční využití pro různé formy turistiky.

Dokumentací jsou respektovány všechny plochy rekreace (objekty rodinné rekreace). Všechny turistické a cyklistické trasy jsou respektovány.

(24) Možnosti nové výstavby posoudit vždy s ohledem na to, jaké vyvolá nároky na změny dopravní infrastruktury. Prověřit podmínky ke zvýšení bezpečnosti a plynulosti dopravy, ochrany a bezpečnosti obyvatelstva a dále ke zlepšení jeho ochrany před hlukem a emisemi, s ohledem na to prověřit v území podmínky pro environmentálně šetrné formy dopravy (např. pěší a cyklistickou).

Dokumentací jsou respektovány všechny pozemní komunikace (silnice, místní komunikace), je navržena dopravní obsluha zastavitelných ploch. Dokumentací je dále navržena modernizace železniční trati Brno – Vlárský průmysk a jsou vymezeny územní rezervy pro železniční a silniční dopravu.

(25) Prověřit preventivní ochranu území a obyvatelstva před potenciálními riziky a přírodními katastrofami v území (záplavy, sesuvy půdy, eroze atd.) s cílem minimalizovat rozsah případných škod. Zejména prověřit plochy potřebné pro umístování staveb a opatření na ochranu před povodněmi a srážkovými přívaly. Prověřit podmínky pro zvýšení přirozené retence srážkových vod v území s ohledem na strukturu sídla a krajinu jako alternativy k umělé akumulaci vod.

Dokumentací jsou vytvořeny podmínky pro preventivní ochranu území a obyvatelstva před potenciálními riziky a přírodními katastrofami v území (záplavy, sesuvy půdy, eroze, sucho atd.) s cílem minimalizovat rozsah případných škod a to tak, že jsou zapracovány do podmínek využití pro jednotlivé plochy s rozdílným využitím, včetně územní ochrany ploch potřebných pro umístování staveb a opatření na ochranu před povodněmi a pro vymezení území určených k řízeným rozlivům povodní. Zároveň jsou vytvářeny podmínky pro zvýšení přirozené retence srážkových vod v území s ohledem na strukturu osídlení a kulturní krajinu jako alternativy k umělé akumulaci vod. V zastavěných územích a zastavitelných plochách jsou vytvářeny podmínky pro zadržování, vsakování i využívání dešťových vod jako zdroje vody a s cílem zmírňování účinků povodní a to tak, že podmínky využití pro jednotlivé plochy a koncepce odkanalizování umožňuje splnění výše uvedených požadavků k řešení.

2.2 Zásady územního rozvoje

Územně plánovací dokumentace vydaná krajem jsou Zásady územního rozvoje Jihomoravského kraje (ZÚR), které byly vydány na 29. zasedání zastupitelstva Jihomoravského kraje dne 5. 10. 2016 usnesením č. 2891/16/Z 29. Nabytí účinnosti ZÚR JMK bylo dne 3.11.2016.

a) Priority územního plánování Jihomoravského kraje pro zajištění udržitelného rozvoje

(3) Podporovat polycentrický rozvoj sídelní struktury kraje vyvažující silnou republikovou a mezinárodní pozici krajského města Brna vytvářením územních podmínek pro rozvoj dalších významných center osídlení kraje. Za tímto účelem je třeba:

a) vytvářet územní podmínky pro posílení vazeb mezi městy a venkovem s cílem zvýšit

atraktivitu a konkurenceschopnost venkovského prostoru kraje;

b) vytvářet územní podmínky pro posílení vazeb mezi prostorově blízkými centry osídlení s cílem podpořit formování kooperačních územních vztahů a prostorovou dělbu práce;

c) vytvářet územní podmínky pro posílení vazeb k centrům na území sousedních krajů Jihočeského, Olomouckého, Pardubického, Vysočiny a Zlínského a k centrům v přiléhajícím území sousedních zemí Rakouska a Slovenska, s cílem podpořit sídla v marginálních územích po obvodu kraje.

Touto dokumentací jsou navrženy zastavitelné plochy bydlení, které zvýší atraktivitu a konkurenceschopnost venkovského prostoru kraje;

(7) Vytvářet územní podmínky pro kvalitní dopravní napojení Jihomoravského kraje na evropskou dopravní síť včetně zajištění požadované úrovně a parametrů procházejících multimodálních koridorů. Vytvářet podmínky pro zajištění kvalitní dopravní infrastruktury pro propojení Jihomoravského kraje s okolními kraji, státy a dalšími evropskými regiony.

(8) Vytvářet územní podmínky pro zkvalitnění a rozvoj provázané dopravní infrastruktury zajišťující dostupnost všech částí kraje a dosažení optimální obslužnosti území integrovaným dopravním systémem a individuální dopravou. Dbát zvláště na:

a) vytváření územních podmínek pro rozvoj a zkvalitnění krajské silniční sítě včetně potřebných infrastrukturních úprav zvláště v socioekonomicky oslabených územích kraje v návaznosti na plánovanou výstavbu a přestavbu dálnic a silnic I. třídy;

b) vytváření územních podmínek pro rozvoj a zkvalitnění železniční infrastruktury, zejména optimalizaci regionálních tratí v návaznosti na modernizaci celostátních tratí pro každodenní i rekreační využití jako rovnocenné alternativy k silniční dopravě;

c) vytváření územních podmínek pro rozvoj a zkvalitnění infrastruktury pro cyklistickou dopravu jako alternativní formy každodenní dopravy na kratší vzdálenosti, pro podporu rozvoje infrastruktury pro rekreační cyklistickou dopravu ke zpřístupnění a propojení oblastí a center cestovního ruchu a rekreace;

d) vytváření územních podmínek pro rozvoj integrovaného dopravního systému, zejména při zajišťování dostupnosti pracovních a obslužných center v systému osídlení kraje a posilování vzájemných vazeb jednotlivých dopravních modů v uzlech systému.

Touto dokumentací jsou navrženy územní rezervy pro železniční a silniční dopravu, koridor pro modernizaci železniční trati. Dopravní obslužnost veřejnou dopravou je zachována.

(10) Nástroji územního plánování podporovat přístupnost a prostupnost krajiny, zejména důsledně předcházet zneprůchodnění a fragmentaci krajiny.

Plochy vymezené touto změnou navazují na zastavěné území, popřípadě jsou v něm přímo situovány. Nevytvářejí bariéry v její průchodnosti, ani nezpůsobují její fragmentaci.

(13) Nástroji územního plánování podporovat minimalizaci vlivů nových záměrů, aby nedocházelo k významnému zhoršování stavu v území, kde dochází dlouhodobě k překračování zákonem stanovených mezních hodnot imisních limitů pro ochranu lidského zdraví.

Plochy vymezené touto změnou navazují na zastavěné území, popřípadě jsou v něm přímo situovány. Vzhledem k jejich funkčnímu využití nebudou zdrojem imisí.

(18) Vytvářet územní podmínky pro preventivní ochranu území před přírodními katastrofami (záplavy, eroze, sesuvy, sucho apod.) a potenciálními riziky s cílem minimalizovat rozsah případných škod z působení přírodních sil v území.

Jsou vymezeny plochy pro protipovodňová opatření vymezenými v ZÚR a další opatření v krajině vyplývající zejména z komplexní pozemkové úpravy.

b) Rozvojové osy a oblasti, specifické oblasti

Řešená obec se nachází mimo rozvojové osy a oblasti a mimo specifické oblasti.

c) Požadavky na vymezení ploch a koridorů

Na území obce jsou ZÚR vymezeny následující plochy a koridory nadmístního významu:

- Koridor pro železniční dopravu DZ10 - respektováno, viz kap. 9.4.1 Odůvodnění a výkres 3 Koncepce dopravní infrastruktury.
- Koridor pro vedení elektrické energie TEE25 – respektováno, viz kap. 9.4.7 Odůvodnění a výkres 4 Koncepce technické infrastruktury – energetika a spoje.
- Přírodě blízká protipovodňová opatření POP01 - respektováno, viz kap. 9.5.3 Odůvodnění a výkres 5 Koncepce technické infrastruktury – vodní hospodářství.

Na území obce jsou ZÚR vymezeny následující územní rezervy nadmístního významu:

- Koridor pro silniční dopravu RDS27 (přeložka silnice II/416) - respektováno, viz kap. 9.4.2 Odůvodnění a výkres 3 Koncepce dopravní infrastruktury.
- Koridor pro železniční dopravu RDZ08-A (Křenovická spojka) - respektováno, viz kap. 9.4.1 Odůvodnění a výkres 3 Koncepce dopravní infrastruktury.

d) Požadavky na cílovou charakteristiku krajiny, včetně územních podmínek pro jejich zachování nebo dosažení

Obec se nachází v následujících krajinných typech:

- **11 Bučovický** (převážná, jižní část katastru),
- **15 Šlapanicko – Slavkovský** (severní část katastru),

Krajinný typ 11 Bučovický:

Úkoly pro územní plánování:

- a) Vytvářet územní podmínky pro ekologicky významné segmenty krajiny (meze, remízky, líniová i mimolesní zeleň, trvalé travní porosty atd.) s cílem členění souvislých ploch orné půdy, posílení ekologické stability území a omezení účinků větrné a vodní eroze.
- c) Vytvářet územní podmínky pro revitalizační opatření na vodních tocích a jejich nivách.
- d) Vytvářet územní podmínky pro ochranu volné krajiny před umístováním výškově, plošně a objemově výrazných staveb.
- e) Na území přírodních parků vytvářet územní podmínky pro důslednou ochranu krajinného rázu.

Respektováno jsou navrženy prvky posilující ekologickou stabilitu území a členící souvislé plochy orné půdy, podmínky pro protierozní a revitalizační opatření jsou součástí podmínek využití pro jednotlivé plochy. Podmínky prostorového uspořádání a ochrany krajinného rázu chrání krajinu před umístováním výrazných staveb. Přírodní park do území obce nezasahuje.

Krajinný typ 15 Šlapanicko – Slavkovský:

Úkoly pro územní plánování:

- a) Vytvářet územní podmínky pro ekologicky významné segmenty krajiny (meze, remízky, líniová i mimolesní zeleň, trvalé travní porosty atd.) s cílem členění souvislých ploch orné půdy, posílení ekologické stability území a omezení účinků větrné a vodní eroze.

- b) Vytvářet územní podmínky pro revitalizační opatření na vodních tocích a jejich nivách.
- c) Vytvářet územní podmínky pro ochranu volné krajiny a její rázovitosti.
- d) Na území přírodních parků vytvářet územní podmínky pro důslednou ochranu krajinného rázu.

Respektováno jsou navrženy prvky posilující ekologickou stabilitu území a členící souvislé plochy orné půdy, podmínky pro protierozní a revitalizační opatření jsou součástí podmínek využití pro jednotlivé plochy. Podmínky prostorového uspořádání a ochrany krajinného rázu chrání krajinu před umísťováním výrazných staveb. Přírodní park do území obce nezasahuje.

e) Požadavky na koordinaci územně plánovací činnosti obcí a na řešení v územně plánovací dokumentaci obcí

Vzhledem k tomu, že ZÚR nabyly účinnosti 3. 11. 2016, nejsou v bezprostředním okolí řešené obce platné územní plány, které by vyžadovaly požadavky na koordinaci územně plánovací činnosti obcí.

Na území obce jsou ZÚR vymezeny následující veřejně prospěšné stavby a opatření:

- DZ10 - respektováno, viz výše bod c) této kapitoly.
- TEE25 - respektováno, viz výše bod c) této kapitoly.
- POP01 - respektováno, viz výše bod c) této kapitoly.

Na území obce jsou ZÚR vymezeny následující Cyklistické trasy a stezky nadmístního významu:

- EuroVelo 4 – respektováno viz kap. 9.4.2 Odůvodnění.

Na území obce jsou ZÚR vymezeny následující územní rezervy:

- RDS27- respektováno, viz výše bod c) této kapitoly.
- RDZ08-A – respektováno, viz výše bod c) této kapitoly.

Požadavky ZÚR na řešení v územně plánovací dokumentaci obce (H4 dle ZÚR) nejsou.

2.3 Územně analytické podklady

V ÚAP ORP Slavkov u Brna (aktualizace r. 2016) jsou stanoveny následující problémy k řešení, vyplývající z rozboru udržitelného rozvoje území:

- v ÚPD upřednostňovat smíšené využití ploch umožňující integraci občanského vybavení, vytvořit kvalitní zázemí pro zvyšující se počet seniorů – respektováno, většina plochy je navrženo jako smíšené s větším množstvím přípustných a podmíněně přípustných funkcí.
- plochy pro bydlení řešit s vazbou na veřejnou infrastrukturu – respektováno, plochy bydlení jsou navrhovány v dosahu komunikací a inženýrských sítí.
- vymezením smíšeného využití umožnit rozvoj pracovních příležitostí v místě bydliště – respektováno, podmínky využití pro jednotlivé plochy umožňují umístění pracovních příležitostí.
- vytvořit podmínky pro vymezení vhodných ploch pro rozvoj rekreační a turistické infrastruktury ve vazbě na území Slavkovského bojiště – všechny rekreační plochy jsou respektovány.
- vytvořit podmínky pro zlepšení průchodnosti krajiny (letní a zimní turistika) a budování doprovodné infrastruktury (odpočívadla, dětská hřiště, rekreační louky, přírodní koupaliště, občerstvení...) – respektováno, viz koncepci uspořádání krajiny.
- řešit vymezení trasy severojižního kolejového diametru (SJKD dle územní prognózy JMK) – řešené obce se netýká.

- sjednotit vymezení trasy kolejové spojky žel. tratí č. 300 a č. 340 – respektováno, viz koncepci dopravní infrastruktury.
- řešit vymezení trasy silnice II/416 mimo zastavěné území obce – respektováno, viz koncepci dopravní infrastruktury.
- ve vazbě na místa s koncentrací obyvatel a návštěvníků řešit plochy pro odstavení vozidel – respektováno, viz koncepci dopravní infrastruktury.
- respektovat záměr na zdvojení nadzemního vedení VVN 110 kV Sokolnice – Vyškov (- Prostějov) – respektováno, viz koncepci technické infrastruktury.
- nové rozvojové plochy (chráněný venkovní prostor) neumísťovat v územích negativních vlivů na životní prostředí (hluk, znečištění ovzduší), u stávající zástavby nacházející se ve vazbě na negativní vlivy hluku prověřit dle aktuálních údajů nutnost protihlukových opatření – respektováno.
- vyhodnotit potřebu ploch nutných k zajištění fungujícího odpadového hospodářství – dle schváleného zadání, návrh takové plochy není zapotřebí.
- zohlednit vyhlášené záplavové území, respektovat aktivní zónu záplavového území, řešit ochranu území před povodněmi – respektováno, viz kap. 9.5.3 Odůvodnění.
- identifikovat pozemky s rizikovým sklonem a navrhnout protierozní opatření, řešit ochranu lokálních údolnic před soustředěným odtokem – jsou vymezeny v souladu s KPÚ.
- řešit opatření na eliminaci extravilánových vod v ÚPD návrhem např. záchytných příkopů po obvodu zastavěných částí sídel, poldrů, ... – jsou vymezeny v souladu s KPÚ.
- prověřit možnost zvýšení podílu vodních ploch v krajině – jsou vymezeny v souladu s KPÚ.
- umožnit návrat ekostabilizačních prvků do zemědělské krajiny (biokoridory, větrolamy, remízky, meze, solitérní stromy, mokřady; zatravňování ploch výrazně narušených vodní erozí, obnova přirozeného stavu malých a středně velkých vodních toků, ...) – respektováno, součástí ÚP je vymezení ÚSES.
- prověřit možnost posílení zastoupení krajinných prvků v území – všechny interakční prvky jsou respektovány.
- vytvářet podmínky pro realizaci ÚSES, rozšiřování rozptýlené zeleně v krajině – respektováno, součástí ÚP je vymezení ÚSES.
- řešit problém koordinace vymezení ÚSES v ÚPD – prověřeno, respektováno.
- řešit problém závady v území - skládka Vážany nad Litavou – území je zařazeno v souladu s katastrem nemovitostí do stabilizovaných ploch rekreace, uvedená skládka tedy není v souladu s právním stavem v území. Tuto skutečnost je nutno při změnách v území zohlednit.

Limity v území vyplývající z ÚAP ORP jsou respektovány, viz kap. 9.7 Odůvodnění.

V ÚAP JMK (aktualizace 2017) jsou pro celý SO ORP Slavkov u Brna pozitivně hodnoceny pilíře sociální a hospodářský a negativní stav je indikován v pilíři environmentálním. Z ÚAP JMK vyplývá:

- požadavek na odstranění nebo omezení hygienické závady - zatížení území imisemi – dálkový transportní koridor – řešené obce se netýká
- požadavek na odstranění nebo omezení urbanistické závady - problém suburbanizace v území OB3 – obec není ohrožená suburbanizací.
- střet záměru protipovodňové ochrany a záměru dopravní infrastruktury – vyřešeno, viz zejména kap. 9.5.3 Odůvodnění.
- záměr ochranných pásem mezinárodního letiště Brno Tuřany – respektováno, viz kap. 9.4.3 Odůvodnění.

3. Vyhodnocení souladu s cíli a úkoly územního plánování, zejména s požadavky na ochranu architektonických a urbanistických hodnot v území a požadavky na ochranu nezastavěného území

Bude doplněno po společném jednání.

4. Vyhodnocení souladu s požadavky stavebního zákona (SZ) a jeho prováděcích předpisů

Bude doplněno po společném jednání.

5. Vyhodnocení souladu s požadavky zvláštních právních předpisů a se stanovisky dotčených orgánů podle zvláštních právních předpisů, popřípadě s výsledkem řešení rozporů

Bude doplněno během pořízení.

6. Zpráva o vyhodnocení vlivů na udržitelný rozvoj území obsahující základní informace o výsledcích tohoto vyhodnocení včetně výsledků vyhodnocení vlivů na životní prostředí

Vyhodnocení vlivů na udržitelný rozvoj území se v souladu se schváleným zadáním nezpracovává.

7. Stanovisko krajského úřadu podle § 50 odst. 5,

Stanovisko se nevydává.

8. Sdělení, jak bylo stanovisko podle § 50 odst. 5 zohledněno, s uvedením závažných důvodů, pokud některé požadavky nebo podmínky zohledněny nebyly

Stanovisko se nevydává.

9. Komplexní zdůvodnění přijatého řešení

1. Pro účely této dokumentace je celé území obce (sídlo i volná krajina) rozděleno na jednotlivé **plochy s rozdílným využitím**. Tyto plochy jsou vymezeny jako území se stejnými podmínkami využití (regulačními podmínkami) uvedenými v kapitole 6 přílohy Textová část Územního plánu. Podmínky využití jsou vztaheny k plochám, a ne k jednotlivým parcelám.

2. Jednotlivé **plochy jsou vyznačeny** v přílohách grafické části č. 2. Hlavní výkres příslušnou barvou a symbolem, kterým odpovídají podmínky využití uvedené v kapitole 6 přílohy Textová část Územního plánu.
3. **Jednotkou** se rozumí část plochy (jedna nebo více parcel) v zastavěném území nebo zastavitelných plochách, která je užívána jedním uživatelem k danému účelu, včetně zázemí (např. rodinný dům, včetně nádvoří, zahrady a dalších vedlejších staveb).
4. **Plochy** mohou být stabilizované nebo s navrženou změnou využití (dále návrhové).
5. **Stabilizované plochy** jsou plochy, jejichž způsob využití i prostorové uspořádání zůstanou ve své podstatě zachovány.
6. **Návrhové plochy** (lokality) jsou plochy, které územní plán určuje ke změně způsobu využití a/nebo prostorového uspořádání. Mohou to být plochy přestavby, zastavitelné plochy, popřípadě plochy změn v krajině
7. **Plochy přestavby** leží v zastavěném území a může v něm dojít ke změně způsobu využití a/nebo prostorového uspořádání.
8. **Rozvojové plochy** zahrnují zpravidla zastavitelné plochy, mohou však ležet i v nezastavěných plochách (např. prolukách, zahradách) v zastavěném území.
9. **Plochy změn v krajině** leží v nezastavěném území a může zde dojít ke změně způsobu využití, popřípadě i prostorového uspořádání. Zůstane však i nadále v nezastavěném území.
10. Při **stanovení** stabilizovaných ploch s rozdílným využitím se vycházelo především z doplňujících průzkumů a rozborů. Základem bylo zjištění stavu v katastru nemovitostí s přihlédnutím ke skutečnému využití území v době terénních průzkumů.
11. Při stanovení ploch s rozdílným způsobem využití se vycházelo z vyhlášky č. 501/2006 Sb., konkrétně z § 4 až 19 §. Tyto plochy byly z nezbytných důvodů rozšířeny o další druhy ploch (v souladu s § 3 odst. 4). Jsou to **plochy sídelní zeleně**, které jsou nutné pro vymezení urbanizované (veřejné) zeleně a zeleně hřbitovní. Jedná se o vyjádření ploch, na kterých převládá zeleň a nacházejí se v zastavěném území, na rozdíl od zeleně krajinné, která se nachází zpravidla v nezastavěném území. Plocha sídelní zeleně se nachází zejména na veřejných prostranstvích, kde má převládat zeleň (na rozdíl od plochy Pv) nebo je na částech zastavěných stavebních pozemků, které by měly mít ozeleněný charakter (převážně zůstat nezastavěné). Dále byly vymezeny **plochy zeleně krajinné**, kterými jsou plochy, které nejsou ani zemědělské, lesní, ani přírodní a na kterých je nutno zachovat travní a dřevinné porosty (meze porostlé vegetací, břehové porosty a jiné), které zajišťují stupeň ekologické stability území.
12. Některé plochy, vzhledem ke specifickým podmínkám v území a nutností zajistit určité funkční využití byly vymezeny o rozloze menší než 2 000 m².
13. **Hlavní využití** je převažující využití v ploše. V některých případech jej vzhledem k podmínkám v území není možné stanovit.
14. Do **přípustného využití** spadají, kromě hlavního využití, činnosti obvyklé, bez negativního dopadu na hlavní funkci.
15. **Podmíněně přípustné využití** zahrnuje činnosti, které je možné v jednotlivých případech povolit. O přípustnosti těchto činností rozhoduje stavební úřad v rámci příslušných úkonů dle stavebního zákona. Podmíněně přípustné činnosti musí splňovat podmínky kladené tímto dokumentem a obecně platnými právními předpisy. Pro povolení podmíněně přípustných činností je kromě výše uvedeného nutno v každém konkrétním případě získat i souhlas orgánů obce.
16. **Nepřípustné činnosti** jsou činnosti, které nesplňují podmínky dané obecně platnými předpisy, nebo jsou v rozporu s funkcemi v území navrženými. Jsou to stavby, které kapacitou, polohou a účelem odporují charakteru předmětné lokality nebo mohou být zdrojem narušení pohody a kvality prostředí.

Koncepci uspořádání obce lze rozdělit na dva základní tematické okruhy: na urbanistickou koncepci a koncepci uspořádání krajiny.

9.1 Zastavěné území

Zastavěné území obce bylo stanoveno v souladu s legislativou platnou¹ v době vydání této dokumentace. Je vztaženo k stavu v mapách katastru nemovitosti ke dni 18. 6. 2018.

Hranici zastavěného území tvoří čára vedená po hranici parcel, ve výjimečných případech ji tvoří spojnice lomových bodů stávajících hranic nebo bodů na těchto hranicích.

Do zastavěného území jsou zahrnuty pozemky v intravilánu (1. 9. 1966) a dále pozemky vně intravilánu, a to:

- a) zastavěné stavební pozemky, kterým se rozumí pozemek evidovaný v katastru nemovitostí jako stavební parcela a další pozemkové parcely zpravidla pod společným oplocením, tvořící souvislý celek s obytnými a hospodářskými budovami.
- b) pozemní komunikace nebo jejich části, ze kterých jsou vjezdy na ostatní pozemky zastavěného území.

9.2 Urbanistická koncepce a kompozice

Urbanistická koncepce řeší plochy urbanizované, které lze charakterizovat, jako plochy na kterých už v době zpracování dokumentace existuje zástavba s každodenní lidskou přítomností a intenzivní činností a zároveň plochy, na kterých se výstavba navrhuje. Jedná se tedy z převážné části o plochy stabilizované v zastavěném území a plochy navržené ke změně využití (přestavby a zastavitelné plochy).

9.2.1 Zhodnocení stávajícího stavu

Na správním území obce se nachází jedno sídlo venkovského typu Vážany nad Litavou. Obec **Vážany nad Litavou** má v současné době 719 obyvatel (2017). Počet obyvatel v obci v posledních desetiletích postupně roste.

První písemná zmínka o Vážanech je z roku 1287. Obec však leží na staré sídelní půdě, na území obce se nacházejí zbytky pravěkého hradiště (pozdní doba kamenná). Do roku 1945 se obec jmenovala Linhartské Vážany.

Středověkým jádrem vsi (patrně již ze 13. st.) je poledníková ulicovka procházející po úpatí terénního hřbetu na levém břehu místního potoka (cesta z údolí Litavy do Ždánického lesa). Při této komunikaci byl v neznámé době postaven zámek. Během 19. století potom vzniká jednostranná ulicovka pod srážem v severní části vsi, mezi touto ulicí a původní vsí se rozvíjí nepravidelná chalupnická zástavba. V novějších dobách se zástavba rozvíjí podél okresní silnice směrem na Hrušky a Slavkov a podél cest směrem k severu a západu. Původní usedlosti a chalupy jsou nověji upravené.

Farní kostel sv. Bartoloměje byl postaven již koncem 13. století v izolované poloze na hřbitově na terénní hraně západně od původní vsi. Na návrší severovýchodně od vsi bylo pravěké hradiště.

Z hlediska funkčního členění je v obci dominantní bydlení v individuálních rodinných domech. Několik chalup je využíváno pro individuální rodinnou rekreaci. V obci jsou pouze základní zařízení občanské vybavenosti, jsou rozmístěna převážně mezi obytnou zástavbou.

¹ § 58 zákona 183/2006 Sb. ve znění pozdějších předpisů

V severní části vsi je umístěno fotbalové hřiště, na jihozápadním okraji za zámekem je výrobní areál. Centrum obce je umístěno mírně excentricky v severní části zástavby.

Obec má sídelní charakter, a proto většinu zastavěného území zaujímá obytná zástavba. V obci je 1 č.p. k bydlení, 270 č.p. rodinných domů a 1 stavba bydlení bez č.p./č.e., tedy celkem 272 staveb k bydlení (dle cuzk.cz dne 9. 8. 2018). Více o struktuře bytového fondu je vyhodnoceno v kap. 10.1 Odůvodnění.

V obytné zástavbě se nevyskytují žádné problémy, které by měla tato dokumentace řešit transformačními nebo asanačními zásahy.

Do budoucna je třeba zajistit podmínky pro zachování stávajících obytných ploch a vhodné plochy pro rozvoj této funkční složky. Navržené plochy mohou být předimenzované, umožní se tak variabilní přístup při rozvoji obce.

Púdorysná forma obce – ulicová – nevytváří příliš velkou plochu veřejných prostranství. V obci není žádný ústřední veřejný prostor (náves, náměstí). Ve většině ulic je však mezi komunikací a zástavbou poměrně široký ozeleněný pás, který je ještě místy rozšířen v rostlé zástavbě a u křižovatek pozemních komunikací.

Veřejná zeleň je zastoupena menšími plochami, které jsou roztroušeny v celém současně zastavěném území. Nejvýznamnějšími jsou malá plocha východně od farního kostela a plocha mezi silnicí pod kostelem a souběžnou místní komunikací.

Závažným nedostatkem je skutečnost, že v obci není žádný park, který by občané mohli využívat k procházkám a rekreaci.

Místní hřbitov je kolem farního kostela a je kapacitně dostačující.

Současná struktura a kapacita nekomerční (veřejné) občanské vybavenosti odpovídá velikosti obce a samospráva nevnese požadavek tuto funkční složku rozšířit.

Komerční složka občanské vybavenosti odpovídá velikosti a významu obce. Rozvoj této složky je určen vývojem místního trhu. Vzhledem k předpokládané velikosti provozoven je možné jejich umístění ve funkčních plochách určených k bydlení.

Na území obce byl zjištěn určitý počet rekreačních chat – zahradních domků. Nacházejí se vesměs v zahradách a vinicích na stráni východně od zastavěného území. Žádné chaty nejsou na lesních pozemcích. Menší počet venkovských stavení (chalup) je rovněž využíván k individuální rekreaci nebo druhému bydlení.

Na jihozápadním okraji zástavby se nachází bývalý areál zemědělské výroby. Živočišná výroba je zde provozována ve velice omezené míře, ve zbývajících objektech a plochách jsou zařízení pro drobnou, nerušící výrobu. Tento areál umístěný bezprostředně za obytnou zástavbou, občanskou vybaveností a kostelem se hřbitovem však může způsobovat jisté hygienické a estetické kolize. Další ohrožení může způsobovat dopravní obsluha při intenzifikaci výroby.

Při silnici do Hrušek je menší výrobní areál (bývalý vodní mlýn). V současné době je zde provozována výroba výtahů. Objekty se nacházejí v dostatečné vzdálenosti od obytné zástavby.

Menší řemeslné a drobné nerušící výrobní provozovny jsou integrovány do obytné zástavby.

V obrazu sídla je převládající drobná zástavba individuálního bydlení, novější budovy vesměs respektují původní obraz sídla.

Současná urbanistická struktura nevykazuje žádné problémy, které by měly být řešeny rozsáhlejšími plošnými asanačními zásahy. Současná prostorová i funkční struktura sídla je respektována.

Při návrhu koncepce se vycházelo z výše popsané urbanistické struktury a vývoje obce. Byla zachována původní urbanistická a architektonická struktura sídla, zachovány historicky cenné objekty a dominanty obce jako památky místního významu a kulturní památky (viz 9.7.2 Odůvodnění).

Regulací výškové hladiny zástavby (viz kap. 2 a 6 Textové části – výroku) je zachována její současná hladina. Tím je rovněž hájena pohledová osa orientovaná směrem na významnou dominantu sousední obce-kostel sv. Martina.

Při stanovení využití stabilizovaných ploch se vycházelo z údajů v katastru nemovitosti a z terénních průzkumů, přičemž byl upřednostněn skutečný stav věcí. Do funkční plochy byl zahrnut samotný stavební objekt a pozemkové parcely, které s ním funkčně souvisejí, mají stejného majitele a jsou s ním zpravidla pod jedním oplocením. Většinu stabilizovaných ploch v zastavěném území tvoří plochy bydlení, ve kterých je vzhledem k poměrům v území možné umísťovat i nebytové funkce (např. občanskou vybavenost, drobnou výrobu nebo veřejnou infrastrukturu). Další stabilizované plochy jsou plochy rekreace, občanského vybavení, veřejných prostranství, dopravní infrastruktury, technické infrastruktury, výroby a skladování a smíšené výrobní.

9.2.2 Principy urbanistické koncepce a kompozice

Bylo prověřeno posílení demografického vývoje v obci vymezením ploch pro zdravé, vyhovující a cenově dostupné bydlení. Byla využita výhodná poloha obce s dobrou dopravní obslužností a blízkost silného centra osídlení města Slavkova.

Územní plán je v urbanistické koncepci zaměřen na stabilizaci zastavěného území. Vymezení kapacit zastavitelných ploch bydlení bylo provedeno na základě odborného odhadu (viz kap. 10.2.1), ve kterém byl splněn požadavek důsledně prověřit návrh ploch pro bydlení s ohledem na stávající stav a předpokládaný demografický vývoj. Plochy byly prověřovány z hlediska dostupnosti inženýrských sítí, efektivního napojení na komunikace, s ohledem na ochranu ZPF a v návaznosti na zastavěné území obce. Potřeba vymezení těchto ploch byla provedena v kapitole 10.2.1 Odůvodnění. Byla prověřena možnost vymezení ploch zástavbou proluk v kapitole 10.1 Odůvodnění, včetně možnosti přestavby nevyužívaných objektů.

Bylo prověřeno umístění rozvojových ploch. Rozvojové plochy jsou řešeny tak, aby v co největší míře byly využity prostorové rezervy v současně zastavěném území a přímo na ně navazovaly. Dále jsou řešeny tak, aby sídlo vhodně doplňovaly a minimalizovaly tím zábor krajiny.

Byla prověřena intenzita využití zastavěného území a posouzena možnost přestavby nevyužívaných objektů, staveb (více viz 10.1. Odůvodnění).

Urbanistickou kompozicí se rozumí cílevědomá skladba vybraných prostorů, částí urbánních a krajinných prvků za účelem vytváření a ochrany jejich vzájemných harmonických vztahů, například pohledových horizontů, panoramatu, urbanistických a pohledových os, průhledů, dominant, přiměřeného měřítko a proporcí. Výše uvedená cílevědomá skladba je obsažena

v prvcích urbanistické koncepce, jako jsou například souvislé rozšiřování zástavby v návaznosti na zastavěné území obce podél stávajících komunikačních os vybíhajících do krajiny (polních cest). Harmonické vztahy jsou zajištěny zachováním stávající hladiny zástavby se zachováním dominantního postavení farního kostela a další prostorovou regulací, která je v souladu s podrobností územního plánu. Vzhledem k velikosti obce a výše popsanému charakteru venkovské zástavby, se navrhování konkrétních prvků jako např. pohledových horizontů, panoramatu, urbanistických a pohledových os, průhledů, dominant v případě tohoto územního plánu jeví jako samoučelné, a je tím pádem neodůvodnitelné.

9.3 Plochy určené ke změně využití

Do ploch navržených ke změně využití (návrhových ploch) jsou zahrnuty zpravidla plochy přestavby a zastavitelné plochy.

Lokalita B1 – bydlení. Plocha se nachází na západním obvodu zástavby. Je umístěna v bezprostřední blízkosti současně zastavěného území, kde navazuje na hlavní rozvojové území, ve kterém v současné době (2018) probíhá výstavba. Lokalita bude napojena na dopravní a technickou infrastrukturu nacházející se na jejím obvodu. Plocha byla již vymezena předchozím ÚPO jako součást větší plochy B401, která je v současnosti již z podstatné části zastavěna.

Lokalita B2 – bydlení. Plocha se nachází v zadních částech zahrad zastavěného území, podél stávající místní komunikace. Bude obsloužena stávající dopravní a technickou infrastrukturou. Byla vymezena již předchozím ÚPO jako plocha pro rozvoj bydlení, která byla z části již využita.

Lokalita B3 – bydlení. Plocha se nachází v zadních částech zahrad zastavěného území, mezi obytnými objekty a hřištěm. Bude obsloužena navrženou dopravní a technickou infrastrukturou. Byla vymezena již předchozím ÚPO jako plocha pro rozvoj bydlení, která byla z části již využita.

Lokalita B4 – bydlení – je situována na jihozápadním obvodu současně zastavěného území, při bývalé záhumení cestě. Současné využití plochy je intenzivní zemědělská výroba (orná). Rozvojová plocha přímo naváže na zastavěné území a umožní tak přirozený plošný rozvoj sídla. Lokalita je situována u stávající místní komunikace, je sem třeba prodloužit všechny sítě technické infrastruktury.

Lokalita B5 – bydlení – je situována na východním obvodu zastavěného území. Současné využití je menší plocha orné půdy. Pro obsluhu rozvojové lokality bude třeba prodloužit dopravní (místní komunikace) i veškerou technickou infrastrukturu. Plocha byla vymezena již předchozím ÚPO.

Lokalita B6 – bydlení. Jedná se o menší parcelu navazující na současnou zástavbu. Na ploše jsou v současné době náletové dřeviny a bývalá komunikace. Plocha přímo naváže na současnou zástavbu a bude obsloužena stávající dopravní a technickou infrastrukturou. Plocha byla vymezena již předchozím ÚPO.

Lokalita B7 – bydlení. Jedná se o menší plochu situovanou na konci ulice na západním okraji zastavěného území. Je v současnosti využívána jako neintenzivně obhospodařované plochy zemědělské půdy – zahrady a zahrádky. Nachází se při úseku jednostranně obestavěné místní komunikace a bude obsloužena stávající dopravní a technickou infrastrukturou. Plocha byla vymezena již předchozím ÚPO.

Lokalita O1 – občanské vybavení. Jedná se o menší plochu situovanou v zastavěném území obce, v areálu býv. zámku. Jedná se o plochu přestavby určenou rpo dům s pečovatelskou službou.

Lokalita Zu1 – sídelní zeleň. Jedná se o rekonstrukci prostoru kolem bývalého koupaliště na jihovýchodním okraji sídla. Na ploše bude vybudována oddechová plocha veřejné zeleně, pěší komunikace, drobné stavby a urbánní mobiliář. Stávající koupaliště bude rekonstruováno na přírodní nádrž (menší rybník).

Lokalita Zs1 – ovocný sad. Plocha se nachází na západním obvodu zástavby. Je umístěna v bezprostřední blízkosti současně zastavěného území, kde navazuje na hlavní rozvojové území, ve kterém v současné době (2018) probíhá výstavba. Plocha byla již vymezena předchozím ÚPO jako součást větší plochy bydlení B401, která je v současnosti již z podstatně části zastavěna. Vzhledem k tomu, že tato lokalita bude (včetně plochy B1) z větší části zastavěna, a proto, že nad plochou prochází vedení VN, je vhodnější její využití pro zemědělské účely.

Tab. 9.3.1.: Zastavitelné plochy a plochy určené ke změně využití jsou uvedeny v přehledné tabulce:

Č. pl.	Funkční využití	Výměra (ha)	Počet účelových jednotek (RD)
B1	Bydlení	0,37	3
B2	Bydlení	0,36	6
B3	Bydlení	0,34	6
B4	Bydlení	1,84	14
B5	Bydlení	1,36	12
B6	Bydlení	0,13	1
B7	Bydlení	0,05	1
O1	Občanské vybavení	0,10	
Zu1	Zeleň sídelní	0,14	
Zs1	Ovocný sad	0,95	

Tab. 9.3.2.: Rekapitulace:

Bydlení celkem	4,45	43 RD (=bytových jednotek)
Občanské vybavení	0,10	
Sídelní zeleň	0,14	
Zemědělské plochy celkem	0,95	

Počet rodinných domů (RD) není stanoven závazně, je uveden pouze z důvodů výpočtu bilance a potřeby zastavitelných ploch (více viz kap. 10.2.1 Odůvodnění). Jejich skutečný počet bude předmětem podrobnější dokumentace.

Většina zastavitelných a návrhových ploch slouží bydlení, čímž je podpořen sídelní charakter obce.

Do návrhových obytných ploch byly zahrnuty vhodné lokality situované na obvodu zastavěného území, které lze logicky napojit na veřejnou infrastrukturu. Tím, že plochy navazují na zastavěné území obce, jejich výšková regulace odpovídá stávající zástavbě a mají stanovenou poměrně nízkou intenzitu zastavění (viz podmínky prostorového

uspořádání) je minimalizován dopad na krajinný ráz. Nutno připomenout že novou legislativou byly jednoznačně stanoveny podmínky v nezastavěném území a že tuto dokumentaci je třeba chápat především jako podklad pro rozhodování stavebního úřadu.

Tab. 9.3.3.: Výsledná bilance obyvatel:

Obec	Počet obyvatel –stav (2017 dle tab. 10.2.1)	Počet obyvatel - přírůstek	Počet obyvatel – návrh celkem
Vážany nad Litavou	719	120 ²	839

Tab. 9.3.4.: Výsledná bilance bytových jednotek:

Obec	Počet bytů - stav (dle kap. 10.1 Odůvodnění)	Počet bytů - přírůstek	Počet bytů – návrh celkem
Vážany nad Litavou	257	43	300

9.4 Koncepce veřejné infrastruktury

9.4.1 Doprava drážní

Těsně za severovýchodní hranici území obce prochází celostátní dvoukolejná neelektrifikovaná železniční dráha Brno – Veselí nad Moravou – Vlárský průsmyk. Železniční trať má ochranné pásmo 60 m od osy krajní koleje.

Dráha je ve své trase stabilizována. Všechny stávající drážní zařízení (trať, nádraží, ostatní objekty) včetně ochranného pásma jsou respektovány.

a) Koridor pro optimalizaci a elektrizaci železniční trati

Tímto ÚP je vymezen:

- DZ10 – Koridor pro optimalizaci a elektrizaci železniční trati.

Tento požadavek vytlývá z územně plánovací dokumentace vydané krajem (viz 2.2 Odůvodnění). Vzhledem k tomu, že v současné době není pro tento záměr žádná dokumentace, která by umožnila územnímu plánu zpřesnění v souladu s § 43 odst.3 je touto změnou vymezen koridor DZ10 pro optimalizaci a elektrizaci železniční trati v šířce 120 m, totožné se ZÚR JmK.

Uvedený koridor je tímto ÚP řešen v souladu s metodickým doporučením Ministerstva pro místní rozvoj ČR „Vymezení koridorů veřejné dopravní a technické infrastruktury v územním plánu“ (mmr.cz, verze 7. 11. 2017, v souladu se Stavebním zákonem³ ve znění účinném od 1.1.2018), dále jen uvedená metodika mmr.

Koridorem se (dle § 2 Stavebního zákona) rozumí plocha vymezená pro umístění vedení dopravní a technické infrastruktury nebo opatření nestavební povahy. Koridor je nutno chápat jako ohraničený souvislý pás území pravidelného tvaru (o stejné šířce) nebo nepravidelného tvaru (proměnlivé šířky), z geometrického hlediska tedy polygon se změřitelnou plochou.

Vzhledem k poměrně veliké plošné výměře byl DZ10 pojat jako tzv. „průhledný koridor“ (2.4 uvedené metodiky mmr). Průhledný koridor má výraznými liniemi vyznačené hranice

² Počet bytů přírůstek (tab. 9.3.4) vynásoben průměrným počtem osob v bytě dle rozvahy v kap. 10.2.1. b)

³ Zákon č. 183/2006 Sb. ve znění pozdějších předpisů.

koridoru, vnitřek koridoru je ponechán bez výplně. Pod průhledným koridorem jsou vymezeny plochy s rozdílným způsobem využití (a je viditelný i mapový podklad).

Takový koridor není zastavitelnou plochou ve smyslu § 2 odst. 1 písm. j) stavebního zákona, ani plochou s rozdílným způsobem využití ve smyslu vyhlášky č. 501/2006 Sb., o obecných požadavcích na využívání území, ve znění pozdějších předpisů.

Podmínky využití pro uvedený koridor mají prioritu před podmínkami ploch s rozdílným využitím, které tento „průhledný koridor“ překrývá (2.5 uvedené metodiky mmmr). Jedná se tedy o tzv. „překryvnou funkci“, která je nadřazena podmínkám využití pro jednotlivé funkční plochy, nad kterými je vymezena.

Je důležité připomenout, že příslušné liniové stavby, pro které je daný koridor (plocha) vymezen mohou být **kdekoliv** uvnitř tohoto koridoru, tedy i při samém jeho okraji (**nikoliv tedy pouze v jeho ose** jak je často chybně interpretováno). Šířka koridoru rovněž nemusí být totožná, ani v celém rozsahu obsahovat případné ochranné pásmo, které se vymezuje podle zvláštního právního předpisu, nikoliv územním plánem.

Pro koridor DZ10 jsou stanoveny následující podmínky (viz. kap. 4.1.1 Textové části - výroku):

- Koridor je určen pro realizaci drážních staveb – železniční trati (hlavní stavby), včetně staveb vedlejších a dalších souvisejících staveb, zařízení a opatření (dále jen stavba, pro kterou je koridor vymezen).
- V takto vymezeném koridoru jsou vyloučeny všechny trvalé pozemní stavby s výjimkou staveb pro železnici a realizace prvků ÚSES. Pro dopravní a technickou infrastrukturu nejsou tímto koridorem stanovena žádná omezení.
- Výše uvedené podmínky jsou „překryvnou funkcí“ a jsou nadřazeny podmínkám využití pro plochy (kap. 6 Textové části – výroku), které tento koridor překrývá.
- Tyto podmínky zanikají po započetí užívání dokončené stavby, pro kterou je koridor vymezen. Plocha dokončené stavby, pro kterou je koridor vymezen, bude zařazena do ploch dopravních v rámci budoucích změn tohoto ÚP, pro zbývající části tohoto koridoru budou platit podmínky pro plochy, které tento koridor překrývá.
- Celková hluková zátěž ze záměrů umístěných na ploše DZ10 nesmí **v souhrnu kumulativních vlivů** překračovat imisní hygienický limit stanovený v prováděcích právních předpisech pro stávající chráněné prostory (definované právními předpisy na úseku ochrany veřejného zdraví, resp. ochrany zdraví před nepříznivými účinky hluku a vibrací) a na hranici ploch s možností situovat chráněné prostory, vymezených v územně plánovací dokumentaci.

Vzhledem k negativním vlivům způsobeným provozem železniční dopravy je doporučeno situování obytné výstavby a ploch rekreace a sportu v odsazení zaručujícím nepřekročení hodnot hygienických limitů hluku ze stávající i výhledové železniční dopravy. Případná opatření hradí stavebník. V ochranném pásmu dráhy (stávajícím i výhledovém modernizované trati) nejsou tímto územním plánem, vymezovány žádné stabilizované, ani zastavitelné plochy bydlení, ani rekreace a sportu. Nejbližší plocha zastavěného území se nachází ve vzdálenosti cca 750 m, zastavitelné plochy tímto směrem vymezovány nejsou. Protože územní plán nestanoví umístění jednotlivých objektů, jejich dispozici a stavebně - technické řešení, bude protihluková ochrana předmětem podrobnější projektové dokumentace (například k územnímu a stavebními řízení).

Dále viz Textovou část – výrok kap. 4.1.1 a výkres 3 Koncepce dopravní infrastruktury.

Koridor DZ10 je rovněž vymezen jako veřejně prospěšná stavba (viz kap. 9.6 Odůvodnění).

b) Křenovická spojka

Území řešené obce se dotýká záměr, tzv. Křenovické spojky, železnice, která bude propojovat dráhy Brno – Přerov (301) a zmíněnou dráhu Brno – Vlárský průsmyk (340). Tento záměr vyplývá rovněž ze Zásad územního rozvoje, které vymezují koridor územní rezervy RDZ08-A pro železniční dopravu (viz též kapitolu 2.2. Odůvodnění).

Na základě výše uvedeného tento územní plán vymezuje územní rezervu UR Z pro železniční dopravu, která je zpřesněním výše uvedené RDZ08-A. Při zpřesnění se vycházelo zejména ze zhotovené ÚS „Územní studie prověření variant Křenovické spojky“ (zhotovitel IKP Consulting Engineers, s r.o., 2013, zveřejněna na webových stránkách Jihomoravského kraje www.kr-jihomoravsky.cz).



Tento výřez z výkresu č. B.1 výše uvedené ÚS znázorňuje dotčené území s dvěma variantami spojky: J1 a J2, přičemž území řešené obce se dotýká pouze varianta J1. Tyto varianty jsou rovněž zakresleny do koordinačního výkresu (O2) tohoto územního plánu.

Promítneme – li osy jednotlivých variant do koridoru územní rezervy vymezené ZÚR (RDZ08-A), docházíme ke zjištění, že RDZ08-A byla vymezena tak, že její obalová čára sleduje vzdálenost 60 m od osy jednotlivých variant.

Vzhledem k měřítku územního plánu, a vzhledem k tomu, že byla zpracovaná výše uvedená ÚS spojky se takové vymezení územní rezervy (ÚR) jeví jako naddimenzované. Pokud byla tedy zpracovaná ÚS, která vedení jednokolejné spojky zpřesňuje, je možné koridor ÚR zúžit vzhledem k rovinnatému terénu např. na 20 m na každou stranu od osy jednotlivých variant.

Na druhé straně lze konstatovat, že ÚR tak jak byla vymezena v ZÚR není v rozporu s žádnými rozvojovými záměry obce Vážany nad Litavou, od nejbližší zástavby je vzdálená cca 500 m a tímto směrem nejsou vymezeny žádné zastavitelné plochy, je možné tedy RDZ08-A vymezenou v ZÚR převzít ve stejném plošném rozsahu do tohoto ÚP jako UR Z.

Takto vymezená UR Z je v souladu se ZÚR a umožňuje vytvořit rezervu v případě dalších vyhledávacích studií spojky a dalších variant. Pokud by dotčené orgány a krajský úřad netrvaly na vymezení UR Z v celém rozsahu tak, jak byla vymezena v ZÚR (považovaly jí za naddimenzovanou), a požadovaly její větší zpřesnění, lze po společném jednání provést po vzájemné dohodě její redukci.

Na základě výše uvedené rozvahy byla do grafické části územního plánu zakreslena územní rezerva UR Z (viz zejména výkres 3 Koncepce dopravní infrastruktury).

Vzhledem k výše popsanému záměru, pro které je územní rezerva UR Z vymezena, jsou stanoveny následující podmínky (viz. kap. 10 Textové části závazné):

Územní rezerva UR Z pro železniční dopravu:

Územní rezerva je navržena za účelem prověření možností vybudování železnice. Plocha může být nadále obhospodařována dosavadním způsobem. V tomto území lze měnit dosavadní využití, umisťovat stavby a provádět další činnosti pouze v případě, že neznemožní nebo podstatně neztíží jejich budoucí využití pro realizaci železnice. Konkrétně se jedná:

- V ploše územní rezervy nemohou být vymežovány žádné zastavitelné plochy.
- V takto vymezené ploše jsou vyloučeny všechny trvalé pozemní stavby s výjimkou staveb pro dráhu v koridoru DZ10.
- Pro dopravní a podzemní technickou infrastrukturu nejsou stanovena žádná omezení.

Územní rezerva UR Z je ve střetu s územní rezervou UR K pro přeložku silnice. Tento střet je vyhodnocen v následující kapitole týkající se dopravy na krajských silnicích.

9.4.2 Doprava na pozemních komunikacích

a) Dálnice a státní silnice

Dálnice a státní silnice po území obce neprocházejí.

b) Krajské silnice

Na území obce se nacházejí následující krajské silnice:

- III/4194 Slavkov u Brna – Vážany nad Litavou - Hrušky;
- III/4195 Vážany nad Litavou – Kobeřice;

Koncepce dopravní infrastruktury je z hlediska řešení silnic III. třídy (v souladu se schválným zadáním) řešena jako stabilizovaná. Žádné záměry vyplývající z Generelu krajských silnic JMK a nadřazené územně plánovací dokumentace kraje (ZÚR JMK) nebyly zjištěny.

Síť stávajících krajských silnic III. třídy byla prověřována ve vztahu ke koncepčním dokumentům Jihomoravského kraje, jako jsou zejména Návrhová kategorizace krajských silnic JMK (2008), Generel krajských silnic Jihomoravského kraje (2006, 2008), Zásady územního rozvoje (2016) a další koncepční dokumenty zveřejněné na <http://www.kr-jihomoravsky.cz/Default.aspx?PubID=6927&TypeID=2>.

Z těchto dokumentů pro síť krajských silnic III. třídy nevyplývají žádné koncepční požadavky, které by územní plán měl v rámci své podrobnosti řešit. Silnice budou zachovány ve stávajících trasách s úpravami dopravně – technických parametrů.

Silnice III. třídy jsou v průjezdním úseku navrhovány v souladu s ČSN 736110 – Tab. 1., budou upravovány ve funkční skupině C – obslužné s funkcí obslužnou.

Největší význam pro samotnou obsluhu obce má silnice III/4194, která propojuje obec s hlavními spádovými středisky a je zároveň hlavní obslužnou osou sídla. Silnice III/4195 je slepou odbočkou z III/4194 vedoucí do jižní části zástavby a má více charakter místní komunikace, než krajské silnice. Do Kobeřic nebyla nikdy dostavěna, končí na území Vážanského katastru.

Dopravně technický stav silnic III. třídy je vesměs vyhovující. Silnice mají po celé délce zpevněný, živičný povrch, mají vyhovující kategoriální šířku, směrové i výškové vedení. Výjimkou jsou zatáčky a klesání při příjezdu od Slavkova, nepřehledná křižovatka se silnicí III/4195 a dále ostrá zatáčka při výjezdu na katastr Hrušky. Vzhledem k tomu, že by stavební zásahy které by tyto závady vyřešily, by vyžadovaly neúměrné náklady, a proto, že nejsou zahrnuty do výše uvedených koncepčních dokumentů kraje, jsou stávající silnice III. třídy respektovány ve stávajících trasách.

Návrhové kategorie krajských silnic budou mimo zastavěné území upravovány podle Kategorizace krajských silnic (2008), dle dokumentu, který je k dispozici na webových stránkách Jihomoravského kraje www.kr-jihomoravsky.cz.

Silnice III/4194 je dle Kategorizace krajských silnic zařazena do tahů lokálního významu, silnice III/4195 je vyhodnocena jako úsek neplnící funkci silnice. Silnice jsou ve své trase stabilizovány a žádné zásahy do dopravně technického stavu se nepožadují. V celé své délce na katastru obce mimo průjezdní úseky budou silnice upravovány v kategorii S 6,5.

Dle Generelu krajských silnic Jihomoravského kraje je silnice III/4194 vyhodnocena jako tah (úsek) lokálního významu a silnice III/4195 jako zbytný úsek.

Byla prověřena možnost převedení silnice III/4195 do kategorie místní komunikace v souladu s návrhem v Kategorizaci a Generaleme krajských silnic Jihomoravského kraje. Vzhledem k tomu, že se uvedená krajská silnice nachází na území jediné obce, nemá význam ani v lokální dopravě mezi jednotlivými obcemi, není tedy důvod, aby byla součástí krajské silniční sítě. Z toho důvodu je navrženo její přefázení do sítě místních komunikací (viz Textovou část – výrok kap. 4.1.2.1).

V průjezdním úseku silnic III. třídy je navržena funkční skupina C. Typ komunikace řeší podrobnosti větší, než územní plán umožňuje a jeho stanovení by bylo příliš determinující. Proto konkrétní typ komunikace nebyl stanoven a bude předmětem podrobnější dokumentace.

Průjezdní úseky silnic jsou vymezeny hranicemi zastavěného území, které jsou zakresleny v grafické části dokumentace.

Možná jsou dílčí zlepšení, zejména v souvislosti s úpravami celého uličního prostoru. Silnice budou upravovány v dnešních trasách s odstraňováním bodových dopravních závad.

Dopravní napojení a obsluha návrhových ploch ze silnice III. třídy bude navrhována v souladu se zákonem o PK, vyhláškou č. 104/1997 Sb. a ČSN 736101, 736102 a 736110.

Prověření opatření pro minimalizaci negativních vlivů (hlukové zátěže, emise) z dopravní infrastruktury na obytnou zástavbu:

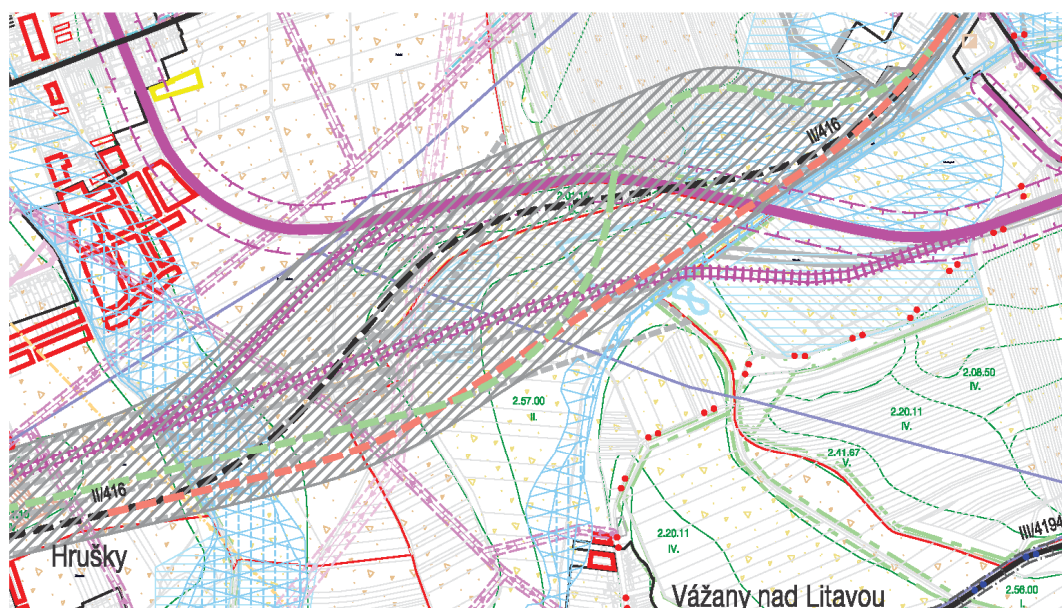
Návrhové plochy přiléhající k silnicím III. třídy, ve kterých je přípustné realizovat chráněné prostory podle zákona č. 258/2000 Sb., o ochraně veřejného zdraví, budou navrhovány tak, aby na nich nevznikaly požadavky na omezování provozu na silnicích na základě zákona o ochraně veřejného zdraví (viz Textovou část – výrok kap. 3.1).

Krajské silnice jsou v majetku Jihomoravského kraje a ve správě Správy a údržby silnic Jihomoravského kraje.

Krajské silnice mají mimo zastavěné území ochranné pásmo oboustranně 15 m od osy vozovky.

Území řešené obce se dotýká záměr přeložky silnice II/416, která v současné době řešeným územím neprochází. Tento záměr vyplývá především ze Zásad územního rozvoje, které vymezují koridor územní rezervy RDS27 pro přeložku silnice II/416 (viz též kapitolu 2.2. Odůvodnění).

Na základě výše uvedeného tento územní plán vymezuje územní rezervu UR K, která je zpřesněním výše uvedené RDS27. Při zpřesnění se vycházelo zejména ze zhotovené územní studie (ÚS) „Silnice II/416 Žatčany - Slavkov u Brna“ (zhotovitel Urbanistické středisko Brno, 2012, zveřejněna na webových stránkách Jihomoravského kraje www.kr-jihomoravsky.cz).



Tento výřez z výkresu č. 1 výše uvedené ÚS znázorňuje dotčené území s třemi variantami přeložky silnice II/416: základní (černá), střední (tyrkysová) a jižní (růžová), tyto varianty jsou rovněž zakresleny do koordinačního výkresu (O2) tohoto územního plánu.

Základní varianta prochází mimo území řešené obce, dvě zbývající procházejí ve vzájemné blízkosti severním cípem území obce, volnou zemědělskou krajinou údolní nivy Litavy, cca 400 m od nejbližšího cípu zastavěného území. Promítneme – li osy jednotlivých variant do obrysu územní rezervy vymezené ZÚR (RDS27), docházíme ke zjištění, že RDS27 byla vymezena tak, že její obalová čára sleduje vzdálenost 50 m od osy vždy té vnější varianty přeložky silnice II/416.

Vzhledem k měřítku územního plánu, a vzhledem k tomu, že byla zpracovaná výše uvedená ÚS přeložky se takové vymezení územní rezervy (ÚR) jeví jako naddimenzované, včetně i celého území mezi jednotlivými variantami přeložky. Pokud byla tedy zpracovaná ÚS, která vedení přeložky zpřesňuje, je možné koridor ÚR zúžit vzhledem k rovinnatému terénu např. na 20 m na každou stranu od osy jednotlivých variant (se vzájemným překryvem). Na druhé straně lze konstatovat, že ÚR tak jak byla vymezena v ZÚR není v rozporu s žádnými rozvojovými záměry obce Vážany nad Litavou, od nejbližší zástavby je vzdálená přes 400 m a tímto směrem nejsou tímto ÚP vymezeny žádné zastavitelné plochy, je možné tedy RDS27 vymezenou v ZÚR převzít do tohoto ÚP ve stejném plošném rozsahu jako UR K. Takto vymezená ÚR K je v souladu se ZÚR a umožňuje vytvořit rezervu v případě dalších vyhledávacích studií přeložky a dalších variant. Pokud by dotčené orgány a krajský úřad netrvaly na vymezení UR K v celém rozsahu, jak byla vymezena v ZÚR (považovaly ji za naddimenzovanou) a požadovaly její větší zpřesnění, lze po společném jednání provést po vzájemné dohodě její redukci.

Na závěr lze konstatovat, že zpřesnění tedy zohledňuje všechny možné varianty vedení trasy silnice II. třídy.

Na základě výše uvedené rozvahy byla do grafické části územního plánu zakreslena územní rezerva UR K (viz zejména výkres 3 Koncepce dopravní infrastruktury).

Vzhledem k výše popsanému záměru, pro které je územní rezerva UR K vymezena, jsou stanoveny následující podmínky (viz. kap. 10 Textové části závazné):

Územní rezerva UR K pro přeložku silnice:

Územní rezerva je navržena za účelem prověření možností vybudování přeložky krajské silnice. Plocha může být nadále obhospodařována dosavadním způsobem. V tomto území lze měnit dosavadní využití, umisťovat stavby a provádět další činnosti pouze v případě, že neznemožní nebo podstatně neztíží jejich budoucí využití pro realizaci krajské silnice.

Konkrétně se jedná:

- V ploše územní rezervy nemohou být vymežovány žádné zastavitelné plochy.
- V takto vymezené ploše jsou vyloučeny všechny trvalé pozemní stavby s výjimkou staveb pro dráhu v koridoru DZ10.
- Pro dopravní a podzemní technickou infrastrukturu nejsou stanovena žádná omezení.

c) Místní komunikace:

Místní komunikace jsou veřejně přístupné pozemní komunikace, které slouží převážně místní dopravě na území obce. Obecně lze říci, že jsou jimi komunikace ve vlastnictví obce, které mají nezastupitelný význam pro místní dopravu v zastavěném území sídla (jedná se zejména o přímou dopravní obsluhu objektů). Ostatní komunikace ve vlastnictví obce mimo zastavěné území sloužící především zemědělským a lesnickým účelům jsou komunikace účelové.

Místní komunikace umožňují dopravní obsluhu území, jsou veřejné a ve správě lokální samosprávy. Stávající struktura místních komunikací vesměs navazuje na krajské silnice.

Místní komunikace I. a II. třídy v řešeném území nejsou, komunikace vyhovující šířky lze zařadit do komunikací III. třídy, ostatní do třídy IV.

Obec má pasport místních komunikací (Urbania, s.r.o.), který je tímto ÚP respektován.

Byly prověřeny stávající místní komunikací v řešeném území. Dopravně technický stav větší části místních komunikací je vyhovující, i když některé komunikace nemají dostatečnou šířku vozovky. Na místních komunikacích bylo zjištěno několik kolizních bodů, které se týkají zejména zúženého profilu. Přes uvedené nedostatky místní komunikace fakticky vyhovují a bez větších obtíží splňují své poslání. Vzhledem k výše uvedeným skutečnostem by asanace dopravních závad způsobila výrazné zásahy do stavební struktury a terénu, vyžadující neúměrné náklady. Proto se zásahy do dopravně technického řešení místních komunikací nebylo navrženo, ani požadováno jejich majitelem a proto se jeví jako neodůvodnitelné.

Dopravní zátěž místních komunikací je minimální a nevytváří žádné dopravní ani hygienické závady. Aby tento stav zůstal zachován, je třeba nadále nedopustit zvětšení dopravní zátěže při obsluze výrobních složek a minimalizovat průjezdy zemědělské účelové dopravy v zastavěném území.

Byla prověřena návaznost k vymezeným rozvojovým plochám. Zastavitelná plocha B1 bude zpřístupněna navrženou místní komunikací, jejíž realizace již probíhá. Zastavitelné plochy B2 a B3 budou obslouženy navrženou místní komunikací. Plocha B4 bude obsloužena navrženou, popřípadě stávající místní komunikací, plocha B5 navrženou místní komunikací. Plocha B6 bude obsloužena účelovou komunikací v jejíž trase je navržena komunikace místní, plocha B7 bude obsloužena stávající místní komunikací.

Nově navržené zastavitelné plochy tedy navazují na stávající a prodloužené pozemní komunikace.

Z uvedených důvodů byla navržena následující koncepce dopravní obsluhy místními komunikacemi:

- Všechny stávající místní komunikace jsou respektovány ve stávajících trasách.
- Jsou navrženy místní komunikace obsluhující návrhové lokality v zastavěném území nebo zastavitelných plochách.
- Podmínky pro jednotlivé plochy s rozdílným využitím umožňují případná rozšíření mimo pozemky komunikací a realizaci i nezakreslených místních komunikací.
- Funkční skupiny místních komunikací nebyly touto dokumentací stanoveny, neboť se jeví jako příliš determinující. Výstavba místních komunikací ve funkční skupině A a B se jeví jako nepravděpodobná.
- Další zásahy a výše neuvedené koncepční změny se jeví jako neúčelné, nebyly nikým vzneseny, a proto nejsou navrženy.

V obci převažuje obytná zástavba s několika zařízeními občanské vybavenosti a se zanedbatelným podílem ploch výroby, nejsou výraznější problémy s parkováním. Většinu parkovacích a odstavných stání pro bydlení lze umístit v plochách bydlení, stejné platí pro plochy rekreace a výroby. Pro složky občanského vybavení lze využít plochy přilehlých veřejných prostranství.

Pro koncepci řešení dopravy v klidu platí následující zásady:

- Pro funkční složku bydlení v rodinných domech odstavná stání na parcelách objektů, pohotovostní parkování na vjezdech a v profilech komunikací.
- Pro kostel, hřbitov a areál zámku bude parkování řešeno na navrženém parkovišti P1.
- Pro prodejnu u křižovatky silnic a obecní úřad na navrženém parkovišti P2.

- Pro objekty matřské školy škol na navrženém parkovišti P3. Pro pohostinství a sokolovnu na navrženém parkovišti P4.
- Pro restauraci s kulturním sálem bude řešeno na stávajícím parkovišti P5 před objektem.
- Pro sportoviště na stávajícím parkovišti P6.
- Kapacita všech parkovišť bude určena podrobnější dokumentací.
- Umístění stávajících a navržených parkovišť je zakresleno v grafické části.
- Ostatní potřeby parkovacích a odstavných stání – pro další možnou občanskou vybavenost, sportovní plochy a řemeslnou výrobu – budou řešeny individuálně podrobnější dokumentací v rámci příslušného řízení. Mohou být umístěny na veřejných prostranstvích, v zónách veřejné zeleně a veřejných prostranstvích, při pozemních komunikacích nebo na parcelách příslušných objektů.

Další, nezakreslená parkovací stání mohou být v souladu s podmínkami pro jednotlivé plochy realizována v rámci ploch dopravních (např. podél komunikací), veřejných prostranstvích, sídlení zeleně a dalších.

d) Veřejná autobusová doprava

Obec je obsloužena linkou veřejné autobusové dopravy IDS JmK:

- 620 Slavkov u Brna – Vážany nad Litavou – Křenovice.

Autobusová doprava je realizována po krajské silnici III/4194 s několika zastávkami v obci:

- Zastávka Vážany nad Litavou je umístěna v průjezdním úseku silnice III/4194, zastávka směr Křenovice je umístěna mimo jízdní pruh silnice na veřejném prostranství a má přístřešek. Zastávka v opačném směru je v jízdním pruhu silnice a přístřešek nemá. Celková rekonstrukce zastávky v rámci poměrně rozlehlého veřejného prostranství je možná a tento ÚP jí umožňuje. Vzhledem však k intervalu autobusových spojů (v průměru 1x za hodinu) se realizace zastávkového pruhu a dalších opatření jeví jako málo pravděpodobné.
- Zastávka Vážany nad Litavou, u mlýna. Je umístěna obousměrně v průjezdním úseku silnice III/4194. Zastávka směr Křenovice má přístřešek. Vzhledem k intervalu autobusových spojů (v průměru 1x za hodinu) a stísněným poměrům se realizace zastávkového pruhu jeví jako nevhodná.

d) Účelové komunikace

Účelové komunikace jsou pozemní komunikace sloužící ke spojení jednotlivých nemovitostí pro potřeby vlastníků těchto nemovitostí nebo ke spojení těchto nemovitostí s ostatními pozemními komunikacemi nebo k obhospodařování zemědělských a lesních pozemků. Účelové komunikace jsou ve správě právnických a fyzických osob.

Veřejně přístupné jsou všechny účelové komunikace (bez ohledu na vlastnické poměry), s výjimkou těch, které jsou v uzavřených objektech nebo prostorech.

Pro potřeby tohoto dokumentu byly jako účelové komunikace určeny nejvýznamnější komunikace na správním území obce mimo silnice, místní komunikace a neveřejné komunikace. Jedná se zejména o síť polních cest.

Z uvedených důvodů byla navržena následující koncepce dopravní obsluhy účelovými komunikacemi:

- Jako stávající účelové komunikace byly vytipovány ty nejdůležitější, zpřístupňující rekreační chaty a zemědělské nebo lesní pozemky. Tyto musí zůstat ve své trase zachovány.

- Podmínky pro jednotlivé plochy s rozdílným využitím umožňují realizaci i nezakreslených účelových komunikací.
- Další zásahy a výše neuvedené koncepční změny se jeví jako neúčelné, nebyly nikým vzneseny, a proto nejsou navrženy.

e) Cyklistická a pěší doprava

Přes území obce je vedena následující cyklotrasa:

- 5097, Brněnská, která je v celé své délce na území obce vedena silnicí III/4194.

Tato cyklotrasa je součástí dálkového cyklistického koridoru EuroVelo 4 (vymezeného zejména ZÚR JMK v trase hranice s Krajem Vysočina - Nedvědice - Tišnov - Kuřim - Brno - Sokolnice - Slavkov u Brna - Brankovice - Snovídky - Bohuslavice - Kyjov - Vacenovice - Strážnice - Veselí nad Moravou - hranice se Zlínským krajem). Zásady územního rozvoje JmK, ukládají pro mezinárodní dálkovou cyklistickou dopravu vymezit trasy mimo dopravní prostor silnic II. a III. třídy, zařazených do tahů krajského významu dle Generelu krajských silnic JMK. Vzhledem k tomu, že silnice III/4194 není tahem krajského významu, nejví se vymezování této cyklotrasy mimo dopravní prostor této silnice jako nezbytné.

Jihomoravský kraj zadal pro rok 2018 zpracování studie proveditelnosti pro úseky dálkového koridoru mezinárodního významu EuroVelo4 (Brno - Slavkov, Slavkov - Snovídky). Výsledek této studie bude promítnut do návrhu ÚP po společném jednání.

Uvedené cyklotrasy jsou vedeny vhodnými komunikacemi s nízkou frekvencí provozu, budování souběžných cyklostezek se nejví jako odůvodnitelné a hospodárné. Na území obce byly vytipovány následující vhodné cyklotrasy:

- Polní cestou do Slavkova (nádraží) podél Litavy, polečně se značenou turistickou trasou
- Silnicí III/4195 směr Kobeřice.

Výše uvedené cyklotrasy (stávající i navržené) jsou zakresleny ve výkrese č. 3 Koncepce dopravní infrastruktury.

Všechny značené turistické trasy jsou dokumentací respektovány. Komunikace, kterými jsou vedeny musí zůstat ve trase zachovány. Na území obce nebyly vytipovány žádné další vhodné trasy pro turistické značení.

Dále viz Textovou část – výrok kap. 4.1.2 a výkres 3 Koncepce dopravní infrastruktury.

9.4.3 Doprava lodní a letecká

Na území obce se nenacházejí žádná zařízení sloužící letecké nebo lodní dopravě. Jejich realizace se nejví jako reálná, potřebná a nebyla nikým požadována. Z tohoto důvodu nejsou ani navržena.

Do území obce zasahuje ochranné pásmo letiště Brno/Tuřany. Vzhledem k tomu, že je vymezeno vysoko nad uvažovanou hladinou zástavby, lze konstatovat, že je dokumentací respektováno.

Dále viz Textovou část – výrok kap. 4.1.3 a výkres 3 Koncepce dopravní infrastruktury.

9.4.4 Vodní zdroje a ochranná pásma

Na území obce nejsou žádné vodní zdroje pro veřejné zásobení vodou, ani jejich ochranná pásma.

9.4.5 Zásobení vodou

V obci je veřejný vodovod, který je v současné době v majetku společnosti Vodovody a kanalizace Vyškov, a.s., která jej rovněž provozuje. Voda je dodávána ze skupinového vodovodu (SV) Vyškov, větve Bošovické. Zdrojem vody je několik úpraven (Lhota, Dědice, Manerov) a zdroje Drnovice, Kašparov. Z průběžné větve SV je vedena odbočka do VDJ Vážany nad Litavou (na katastru Slavkova) o objemu 1x200 m³, s maximální hladinou 240,00 m n.m. Vodní zdroje i vodojem jsou mimo území obce.

Vlastní zásobování obce je gravitačně z uvedeného vodojemu. Z něj jsou prostřednictvím distribuční sítě zásobovány samotné Vážany.

Vodovodní síť pokrývá celé současně zastavěné území obce, je kapacitně vyhovující a v dobrém technickém stavu. Síť byly zakresleny dle digitálního podkladu poskytnutého pořizovatelem.

Vydatnost vodního zdroje bude i do budoucna zajištěna napojením na skupinový vodovod. Kapacita vodojemu (celkově 200 m³), který zásobuje pouze řešenou obec je kapacitně dostačující pro cca 1800 obyvatel, což je kapacitně více než vyhovující.

Vodovodní řady mají následující ochranná pásma:

- Do DN 500 mm včetně – 1,5 m

Toto řešení je v souladu s Plánem rozvoje vodovodů a kanalizací Jihomoravského kraje.

9.4.6 Odkanalizování

Obec Vážany nad Litavou mají realizovanou kanalizaci odvádějící splaškové vody na vlastní čistírnu odpadních vod (ČOV), realizovanou v roce 2003.

Do nově navržených zastavitelných ploch bude rozšířena stávající technická infrastruktura, bude v nich řešena oddílná kanalizace.

Původní jednotná kanalizace slouží odvádění dešťových vod.

Neznečištěné vody dešťové je třeba likvidovat v souladu s platnou legislativou :

- Vyhláška č. 501/2006 Sb., část třetí, hlava I, § 20, odst. (5), písmeno c), § 21, odst. (3)
- Vodní zákon v platném znění z května 2010 – zák. č. 254/2001 Sb., Hlava II, Díl 1, § 5, odst. (3) s odkazem na zákon č. 183/2006 Sb. o územním plánování a stavebním řádu (stavební zákon), ve znění pozdějších předpisů.

Je preferován však, akumulace za účelem dalšího využití, resp. retence s řízeným vypouštěním.

Zadáním této dokumentace bylo požadováno respektování současné koncepce odkanalizování. Bylo navrženo rozšíření stokové sítě na rozvojové plochy.

Neznečištěné odpadní vody budou likvidovány v souladu s platnou legislativou. Intenzita zástavby je navržena tak, že je v plochách ponecháno podstatně více než 30% volných ploch vhodných pro zasakování dešťových vod (viz kapitola 6 Textové části – výroku).

Vzhledem k míře podrobnosti územního plánu a flexibilitě bude přesnou polohu a charakter stok (dešťová, jednotná splašková) řešit podrobnější dokumentace. Podmínky pro jednotlivé plochy s rozdílným využitím umožňují realizaci i nezakreslených kanalizačních stok.

Kanalizační stoky mají následující ochranná pásma:

- ochranné pásmo kanalizačních stok do průměru 500 mm 1,5 m na každou stranu od vnějšího líce potrubí.
- ochranné pásmo kanalizačních stok nad průměr 500 mm 2,5 m na každou stranu od vnějšího líce potrubí.

9.4.7 Elektrická energie

Správní území obce protínají průběžná vedení VVN 220 kV a VVN 110 kV. Obec z těchto vedení není zásobována.

Dokumentací je navržen koridor TEE25 pro rekonstrukci a zdvojení výše uvedeného vedení VVN 110 kV. Tento záměr vychází z územně plánovací dokumentace vydané krajem (viz kap. 2 Odůvodnění), jeho šířka odpovídá rozsahu ochranného pásma stávajícího vedení. Vzhledem k tomu, že se bude jednat o rekonstrukci a zdvojení stávajícího vedení, přičemž dochází obvykle k záměně typu stožárů při zachování stávající osy, je takto vymezený koridor pro umístění vedení dostatečný. Samotné ochranné pásmo elektro energetického vedení územní plán nestanovuje a bude v souladu s platnou obecně závaznou legislativou vymezeno v závislosti na poloze krajního vodiče rekonstruovaného a zdvojeného vedení.

Na správním území obce se nacházejí vzdušná vedení VN 22kV, kterými je zásobena obec. Hlavní trasa VN 22 přichází směrem od severozápadu (od rozvodny Slavkov), ze severní strany obchází zastavěné území. Z hlavní trasy jsou k jednotlivým trafostanicím vedeny přípojky.

V obci je v současnosti celkem 6 trafostanic, z toho 5 distribučních a 1 velkoodběratelská (ZD).

Vzhledem navrženému k rozvoji obce, především na severozápadním obvodu její zástavby (B5) jsou navrženy další 2 distribuční trafostanice.

Celé zastavěné území obce je v současné době elektrifikováno. Většinu rozvodů tvoří nadzemní vedení nízkého napětí.

Stávající elektroenergetická zařízení jsou dokumentací respektována. Rekonstrukci sítě, objektů a kabelizaci, která bude probíhat pravděpodobně v současných trasách, dokumentace umožňuje.

Energetická zařízení jsou chráněna následujícími ochrannými pásmy, která jsou dokumentací respektována:

- Ochranné pásmo VN 22 kV – 7 (10⁴)m od krajního vodiče. Toto pásmo je závislé na typu stožáru a době výstavby vedení, jeho rozsah se může měnit. Aktuální rozsah je proto vždy třeba určit na místě;
- Ochranné pásmo VVN 110 kV – 15 m svislice z krajního vodiče po obou stranách kolmo na osu vedení⁵;
- Ochranné pásmo VVN 220 kV – 20 m svislice z krajního vodiče po obou stranách kolmo na osu vedení⁶;

9.4.8 Zásobení plynem

Na správním území obce se nenachází žádné vedení VTL. Obec je plynofikovaná v celém rozsahu zastavěného území. V řešeném území se nacházejí pouze sítě STL, regulační stanice je mimo správní území obce (ve Slavkově).

Obec je plynofikována středotlakou (STL) distribuční sítí, která pokrývá celé zastavěné území obce s výjimkou chatových oblastí.

Koncepce zásobení plynem obce – včetně všech plynárenských zařízení - je dokumentací respektována. Ochranné pásmo plynovodu 4 m mimo zastavěné území a 1 m v zastavěném území jsou respektovány.

Vzhledem k obecnějšímu pojetí podmínek využití jednotlivých ploch (především výroby), nelze přesněji určit kapacitní potřeby. V případě výhledového nárůstu odběru je možné jednotlivé objekty a sítě nahradit zařízeními s vyšší kapacitou.

Stávající plynárenská zařízení, včetně ochranných pásem jsou dokumentací respektována. Územním plánem je navržena distribuční síť v rozvojových plochách, která může být upravena podrobnější dokumentací.

9.4.9 Telekomunikace

V řešeném území se nacházejí sdělovací zemní kabely – telefonní síť, které pokrývají větší část zástavby. Stávající telekomunikační sítě a objekty jsou respektovány. Dokumentací je navržena kabelizace případných nadzemních sítí a podzemní sítě v návrhových plochách. Jejich umístění bude řešit podrobnější dokumentace.

Nad správním územím obce prochází radioreléový paprsek. Vzhledem k tomu, že prochází vysoko nad povolenou hladinu zástavby, lze konstatovat, že je respektován.

Telefonní kabely mají ochranné pásmo:

- 1,5 m na obě strany od půdorysu.

⁴ Pro vedení umístěná územním rozhodnutím, které nabylo právní moc před 1.1.1995

⁵ Vedení umístěné územním rozhodnutím, které nabylo právní moc před 1.1.1995

⁶ Vedení umístěné územním rozhodnutím, které nabylo právní moc před 1.1.1995

9.4.10 Likvidace odpadů

Systém odpadového hospodářství v obci nemá nároky na vyčlenění samostatných funkčních ploch. Hospodaření s odpady bude při řízení rozvoje obce zajištěno v souladu s platnou legislativou.

Nakládání s odpady je řešeno v návaznosti na obecní vyhlášku týkající se likvidace odpadů.

Domácnosti a ostatní osoby ukládají komunální odpad do nádob k tomu předem určených. Odpad sváží specializovaná firma. Komunální odpad je svážen, tříděn a deponován mimo správní území obce.

Na území obce nebyly zjištěny staré ekologické zátěže.

9.4.11 Občanské vybavení

Bylo posouzeno zlepšení vybavení obce pro její obyvatele formou uchování a rozvoje občanské vybavenosti a zvelebení veřejného prostranství. Stávající plochy občanského vybavení a veřejného prostranství jsou respektovány. Plochy občanského vybavení byly posouzeny pro oblast sociální služby, vzdělávání, výchovu a kulturu. Oblast sociálních služeb byla prověřena k posílení vybavenosti s péčí o starší občany návrhem zastavitelné plochy O1.

9.4.12 Veřejná prostranství

Všechna stávající veřejná prostranství jsou respektována. Zastavitelné plochy budou obslouženy vesměs ze stávajících veřejných prostranství. Územním plánem nejsou vymezeny žádné zastavitelné plochy bylejší s větší rozlohou než 2,0 ha. Z toho důvodu nebyl uplatněn požadavek vyplývající z § 7 vyhlášky 501/2006 Sb., o obecných požadavcích na využívání území, v platném znění: Pro každé dva hektary zastavitelné plochy bydlení, rekreace, občanského vybavení anebo smíšené obytné se vymezuje s touto zastavitelnou plochou související plocha veřejného prostranství o výměře nejméně 1 000 m²; do této výměry se nezapočítávají pozemní komunikace.

9.5 Koncepce uspořádání krajiny

Územní plán je vyhotoven na podkladu mapy katastrálního území Vážany nad Litavou. V předmětném katastrálním území byly v roce 2007 dokončeny komplexní pozemkové úpravy⁷ (KPÚ). V souladu se zákonem č. 139/2002 Sb., o pozemkových úpravách a pozemkových úřadech ve znění pozdějších předpisů, jsou do tohoto územního plánu zapracována společná zařízení komplexních pozemkových úprav, tak jak tomu bylo již v předchozím územním plánu obce.

Obec leží v provincii Západní Karpaty, v soustavě Vnější Západní Karpaty (IX), oblasti Středomoravské Karpaty (IXB), v celku Ždánický les (IXB – 1), v podcelku Dambořická vrchovina (IXB – 1C), v okrsku Otnická vrchovina (IXB – 1Ca).⁸ Do okrajové, severní části

⁷ Agroprojekt PSO, s.r.o., Brno 07/2006

⁸ J. Demek, Zeměpisný lexikon ČSR, Hory a nížiny, Praha 1984

katastru zasahuje údolní niva Litavy, která spadá do celku Dyjsko – Svrateckého úvalu, podcelku Pracká pahorkatina (VIII-A-1F).

Správní území obce je budováno flyšovými sedimenty Ždánické jednotky, v kterých se střídají jílové a písčité sekvence. V případě přívalových dešťů srážková voda špatně vsakuje a převážně stéká po povrchu a může vytvářet ohrožení erozemi a záplavami.

Obec se nachází v nadmořské výšce 208 m n.m., nejvyšší bod na katastru cca 310 m n.m. v se nachází na jeho jižní hranici, na svahu pod bezejmenným vrchem 311 m n.m., nejnižší bod, cca 200 m. n. m. je v údolní nivě, v severozápadní části katastru, v místě kde Litava opouští území obce.

Obec Vážany nad Litavou se nachází na severních úbočích Ždánického lesa, svažujících se do širokého údolí řeky Litavy. Reliéf je charakteristický podlouhlými severojižními hřbety, vystřídánými, v poměrně pravidelném rytmu, jednotlivými údolími. Terén se svažuje k severu, je poměrně členitý a různorodý. Nacházejí se zde jak údolní nivy, tak konkávní svahy s mírnou až velkou svažitostí i široce zaoblené rozvodné hřbety.

Samotné sídlo Vážany nad Litavou se nachází ve severní části katastru, na přechodu členité pahorkatiny Ždánického lesa do otevřeného údolí Litavy. Jádrem obce je ve vyústění údolí Vážanského potoka do nivy Litavy, novější zástavba vybíhá do okolních svahů.

Stavba reliéfu výrazně ovlivnila současnou prostorovou formu sídla, a v jižní části vsi je výraznou prostorovou překážkou pro jeho další plošný rozvoj. Stavba reliéfu a geologické složení podloží vytváří ohrožení zástavby lokálními záplavami.

Na správním území obce jsou evidována sesuvná území:

- Vážany nad Litavou – ev. č. 6382– sesuv aktivní, plocha sesuvu 300 x 200 m. Na svahu bezprostředně nad severní částí zástavby
- Vážany nad Litavou – ev. č. 2227– sesuv aktivní, plocha sesuvu 30 x 10 m. Sesuv se nachází v jižní části katastru, v polní trati Na stráních, zástavbu neohrožuje.

Na správním území obce nejsou žádné významné chráněné geologické lokality.

Stabilizované plochy ve volné krajině jsou plochy zemědělské, lesní a zeleně krajinné, při jejich stanovování se převážně vycházelo z údajů v katastru nemovitostí (zemědělské pozemky dle kultur, lesy a ostatní plochy – krajinná zeleň). Další plochy jsou plochy přírodní, které zahrnují plochy biocenter.

V nezastavěné části katastru jsou jednoznačně dominantní plochy zemědělské, místy prostřídány plochami zeleně krajinné a plochami přírodními na obtížně zemědělsky obdělávatelných pozemcích, podíl lesů je zanedbatelný.

Správní území obce neleží v území s výskytem nerostných surovin. Nejsou zde evidována žádná výhradní ložiska, chráněná ložisková území, dobývací prostory ani poddolovaná území z minulých těžeb.

Na správním území obce nejsou žádné významné chráněné geologické lokality.

Území je členitý a je také díky geologické stavbě zastavěné území ohrožené z jihu přívalovými srážkami. Pro ochranu území jsou komplexními pozemkovými úpravami vymezeny protierozní a protipovodňová opatření (vsakovací průlehy, poldry, retenční nádrže).

Návrh ÚP respektuje cílové charakteristiky krajiny, včetně územních podmínek pro jejich zachování nebo dosažení, stanovené ZÚR JMK (krajinný typ 11 Bučovický a 15 Šlapanicko-slavkovský), což je vyhodnoceno zejména v kap. 2.2 Odůvodnění.

Jsou respektovány urbanistické a civilizační hodnoty v území zejména plán společných zařízení z návrhu komplexních pozemkových úprav. V návrhu ÚP jsou stanoveny prostorové regulativy pro zachování urbanistických a architektonických hodnot v území a stávajícího charakteru obce (viz zejména kapitola 6 Textové části – závazné).

Na území obce budou jsou rozlišovány požadavky na uspořádání krajiny:

- z hlediska funkčního využití v souladu s požadavky vyhlášky č. 501/2006 Sb. plochy s rozdílným způsobem využití se stanovením podmínek pro jejich využití (viz začátek kap. 9 Odůvodnění).
- z hlediska prostorového uspořádání základní podmínky ochrany krajinného rázu (viz zejména kap. 6 Textové části – závazné).
- z hlediska zastavitelnosti - nezastavěná a nezastavitelná území, území zastavěná a zastavitelná (viz zejména výkres 1 Výkres základního členění území).
- z hlediska ekologického a krajinnotvorného - vymezení ploch a koridorů územního systému ekologické stability krajiny dle generelu ÚSES, s návazností na koridory stanovené ZÚR JMK a systémem sousedních obcí, vymezení ploch a stanovení podmínek pro změny jejich využití s ohledem na prostupnost krajiny, protierozní opatření, ochranu před povodněmi, rekreaci (viz zejména kap. 9.5.4 Odůvodnění).

9.5.1 Zemědělská půda

Dle rozdělení ČR z roku 1996 se území obce nachází ve výrobní oblasti řepařské. Reliéf terénu je rovinný a mírně zvlněný, místy s výraznými zářezy. Z hlediska způsobu primární zemědělské produkce jsou na správním území obce zastoupeny orné půdy, zahrady, sady, vinice a trvalé travní porosty.

Tab. 9.3.1.: Zemědělská půda

Druh pozemku	Výměra (ha)	Podíl ze zemědělské půdy v %	Podíl z celého katastrálního území %
Orná půda	573,9595	94,30	81,75
Zahrada	30,2587	4,97	4,31
Vinice	0,4807	0,08	0,07
Ovocný sad	0,5004	0,08	0,07
Trv. travní porost	3,4835	0,57	0,50
Zem. pozemky celkem	608,6828	100	86,70
Celkem k.ú.	702,1185	X	100

Poměrně velikou plochu zabírají lokality pro ornou půdu nevhodné, zejména na svažitéjších pozemcích ohrožených vodní erozí a v údolní nivě Litavy. Tyto hony o velikosti i několika desítek hektarů vytvářejí ekologické problémy – prašnost, ohrožení větrem a přivalovými dešti. Z hlediska estetického jsou příčinou fádního vzhledu krajiny, z hlediska praktického znemožňují průchod krajinou a komunikaci s okolními sídly.

Trvale zatravněné plochy jsou na katastru zastoupeny velice malými plochami. Jsou situovány na svažitéch pozemcích, na mezích a v okolí vodních toků. Zahrady, ovocné sady a vinice jsou umístěny zejména na svahu východně od místního potoka. Další zahrady jsou situovány zejména v zastavěném území obce a v jeho bezprostřední blízkosti. Většina těchto pozemků je součástí obytné funkce.

Na území obce byla navržena další opatření:

- Je nepřípustné zornění travních porostů;
- Navržena jsou veškerá další protierozní opatření (i nezakreslená) v obecné rovině. Územní plán je nutno chápat především jako podklad pro rozhodování při změnách v území. Vzhledem k obecnější rovině dokumentace, časovému horizontu její platnosti a vyvíjející se technologii a měnícím se majetkovým poměrům, jsou protierozní opatření, pokud nevyžadují konkrétní podobu navrženy v obecné rovině. Jedná se zejména o rozsáhlé lány orné půdy, na kterých mohou mít protierozní opatření nejrůznější podobu, a jejich přílišná determinace by mohla být omezující. Proto podmínky využití pro jednotlivé zemědělské plochy umožňují realizaci i nezakreslených protipovodňových a protierozních opatření jako jsou:

- Zatravnění a zalesnění nejohroženějších lokalit orné půdy;
- Ochranné příkopy;
- Zatravněné vsakovací pruhy;

Podoba těchto protierozních opatření bude řešena v podrobnější dokumentaci.

9.5.2 Lesy a krajinná zeleň

Vzhledem k charakteru krajiny a přírodním podmínkám je plošný podíl lesů na správním území obce velice malý. Obec se nachází v 2. (bukovo – dubovém) vegetačním stupni.

Tab. 9.3.2.: Lesní pozemky

Druh pozemku	Výměra (ha)	Podíl z celého katastrálního území %
Lesy celkem	2,4372	0,35
Celkem k.ú.	702,1185	100

Lesy na k.ú. zabírají 0,35 % celkové výměry správného území obce. Jedná se tedy, o nepatrně zalesněné území.

V řešeném území rostou na lesních pozemcích převážně akáty a směsice náletových dřevin. Kvalita lesního porostu je vesměs velice nízká.

Zeleň krajinná slouží pro zachování ekologické stability v území s intenzivní zemědělskou produkcí a pro zachování rázu krajiny.

Po celém správním území obce jsou roztroušeny různé plochy plnící funkci zeleně krajinné. Jsou to zejména:

- Zeleň doprovodná a izolační (břehové porosty, izolační zeď u komunikací),
- Půdoochranná a rozptýlená zeď (zeď na mezích, příkrých svazích, v úvozech, na zrušených cestách, při okrajích lesa, skalky a remízky).

Podíl krajinné zeleně je na správním území obce velmi nízký. Chybí zejména porosty podél Litavy a horní části toku Vážanského potoka a podél polních cest. Krajinnou zelení je rovněž třeba členit rozlehlé hony orné půdy a situovat ji na svažitéjších pozemcích.

V odlesněné zemědělské krajině s dominujícími scelenými lány orné půdy je podíl jakékoliv zeleně (trvalých travních porostů, lesů, krajinné zeleně a dřevin obecně) nepřijatelně nízký. V rámci realizace územního plánu je proto, jak z ekologického, tak i z estetického hlediska, nutné bezpodmínečně výrazně zvětšit počet prvků zeleně zvýšit tak nízký stupeň ekologické stability.

9.5.3 Vodní díla, toky a nádrže

Správní území obce náleží k povodí řeky Litavy (4-15-03-028) a úmoří Černého Moře.

Hydrografická situace je předurčena zejména již popsanou reliéfní stavbou. Severní části území obce protéká v široké údolní nivě řeka Litava⁹. Litava má stanovené záplavové území, blíže popsané v oddíle 9.7.3 Odůvodnění.

Územím dále protékají z jihu na sever přibližně souběžně dva drobné vodní toky, levobřežní přítoky Litavy: Vážanský potok a Vážanský žleb. Toky pramení v zemědělské půdě jižně od zastavěného území obce a odvodňují rozsáhlé hony orné půdy. Vážanský potok protéká severovýchodním cípem zastavěného území, kde je z části zatrubněn.

V katastrálním území Vážany nad Litavou nacházejí stavby vodního díla - hlavního odvodňovacího zařízení (HOZ) ve vlastnictví státu a v příslušnosti hospodařit Státního pozemkového úřadu (SPÚ), Jedná se o stavby HOZ :

- Vážany n/Lit", IO 5170000028-1120 1000, otevřený kanál v celkové délce 0,571 km, pořízený roku 1961, v ČHP 4-15-03-066/0
- Vážany n/Lit" IO 5170000029-11201000, otevřený kanál v celkové délce 0,642 km, pořízený roku 1962, v ČHP 4-15-03-066/0

Tyto stavby vodního díla HOZ jsou v majetku státu a příslušnosti hospodařit SPÚ v souladu s § 56 odst. 6 zákona č. 254/2001 Sb., o vodách, ve znění pozdějších předpisů a § 4 odst. 2 zákona č. 503/2012 Sb., o Státním pozemkovém úřadu a o změně některých souvisejících zákonů, ve znění pozdějších předpisů.

Z hlediska umožnění výkonu správy a údržby je nutné zachovat podél otevřených HOZ 6 m oboustranný manipulační pruh. Do HOZ nebudou vypouštěny žádné odpadní ani dešťové vody. Na uvedených vodních dílech HOZ je zajišťována běžná údržba, např. odstranění splavené ornice, sečení porostů a odstraňování náletů dřevin z průtočného profilu HOZ.

Průběh výše uvedených staveb HOZ jsou doplněny zejména do koordinačního výkresu.

V zájmovém území může nacházet podrobné odvodňovací zařízení (POZ), které jsou investicemi do půdy za účelem zlepšení půdní úrodnosti (viz kap. 14.1.4 Odůvodnění).

Na území obce je několik vodních nádrží. Jsou jimi retenční nádrž na Vážanském potoce (spodní poldr) bezprostředně nad současně zastavěným územím a požární nádrž.

Trasy vodních toků byly výrazně upraveny, v některých úsecích chybí doprovodná zeleň, část v intravilánu byla zatrubněna. Nízká retenční schopnost krajiny spolu s částečným odlesněním a odvodněním krajiny a regulací některých toků mají za následek zrychlený odtok vody a nevyrovnaný režim průtoku v tocích.

Vodní toky protékající zemědělskou krajinou a zastavěným územím byl upravovány, vesměs jsou lemovány doprovodnou zelení, různé kvality.

⁹ Litava je významným vodním tokem a je ve správě Povodí Moravy, s.p.

Nízká retenční schopnost krajiny spolu s částečným odlesněním a odvodněním krajiny a regulaci některých toků mají za následek zrychlený odtok vody a nevyrovnaný režim průtoku v tocích.

Vodní toky jsou chráněny následujícími manipulačními pásmy:

- Významný vodní tok (Litava) – 8 m od břehové hrany.
- Drobné vodní toky (všechny ostatní na území obce) – 6 m od břehové hrany.

U všech vodních toků v řešeném území je respektováno volné manipulační pásmo v souladu s vodním zákonem – zák. č. 254/2001Sb. ve znění pozdějších předpisů, § 49 – Oprávnění při správě vodních toků.

U výše uvedených vodních toků je jejich manipulační pásmo respektováno. Nejsou v něm navrhovány žádné plochy ke změně využití (plochy zastavitelné, přestavby nebo změn v krajině) výjimkou je koridor DZ10 pro modernizaci železniční tratě a to v místech železničního viaduktu. Konkrétní využití a prostorové uspořádání v manipulačním pásmu vodního toku ve stabilizovaných plochách (zejména v zastavěném území), včetně umístění staveb a např. oplocení bude řešit podrobnější dokumentace (k územnímu nebo stavebnímu řízení).

Pro VVT Litava bylo zpracováno záplavové území (více v kapitole 9.7.3).

Zastavěné území obce, umístěné v údolí, je výrazně ohroženo přívalovými dešti a přívaly bahna. Díky konfiguraci terénu a nevhodnému hospodaření na zemědělských pozemcích mohou vydatné deště způsobit zvětšený průtok v místním potoce, místní záplavy a splach půdy z okolních polí, který může mít za následek přívaly bahna v intravilánu. Ohroženy jsou především jižní části zástavby.

Územní plán je nutno chápat především jako podklad pro rozhodování při změnách v území. Vzhledem k obecnější rovině dokumentace, časovému horizontu její platnosti a vyvíjející se technologii a měnícím se majetkovým poměrům, jsou protierozní opatření, pokud nevyžadují konkrétní podobu, navrženy v obecné rovině. Jedná se zejména o rozsáhlé lány orné půdy, na kterých mohou mít protierozní opatření nejrůznější podobu, a jejich přílišná determinace by mohla být omezující. Proto podmínky pro jednotlivé zemědělské plochy umožňují realizaci dalších (i nezakreslených) protipovodňových a protierozních opatření jako jsou:

- Zatravnění a zalesnění nejohroženějších lokalit orné půdy;
- Ochranné příkopy;
- Zatravněné vsakovací pruhy;

Podoba těchto protierozních opatření bude řešena v podrobnější dokumentaci (v řízení dle stavebního zákona), popřípadě dle komplexních pozemkových úprav.

Územním plánem je navržena:

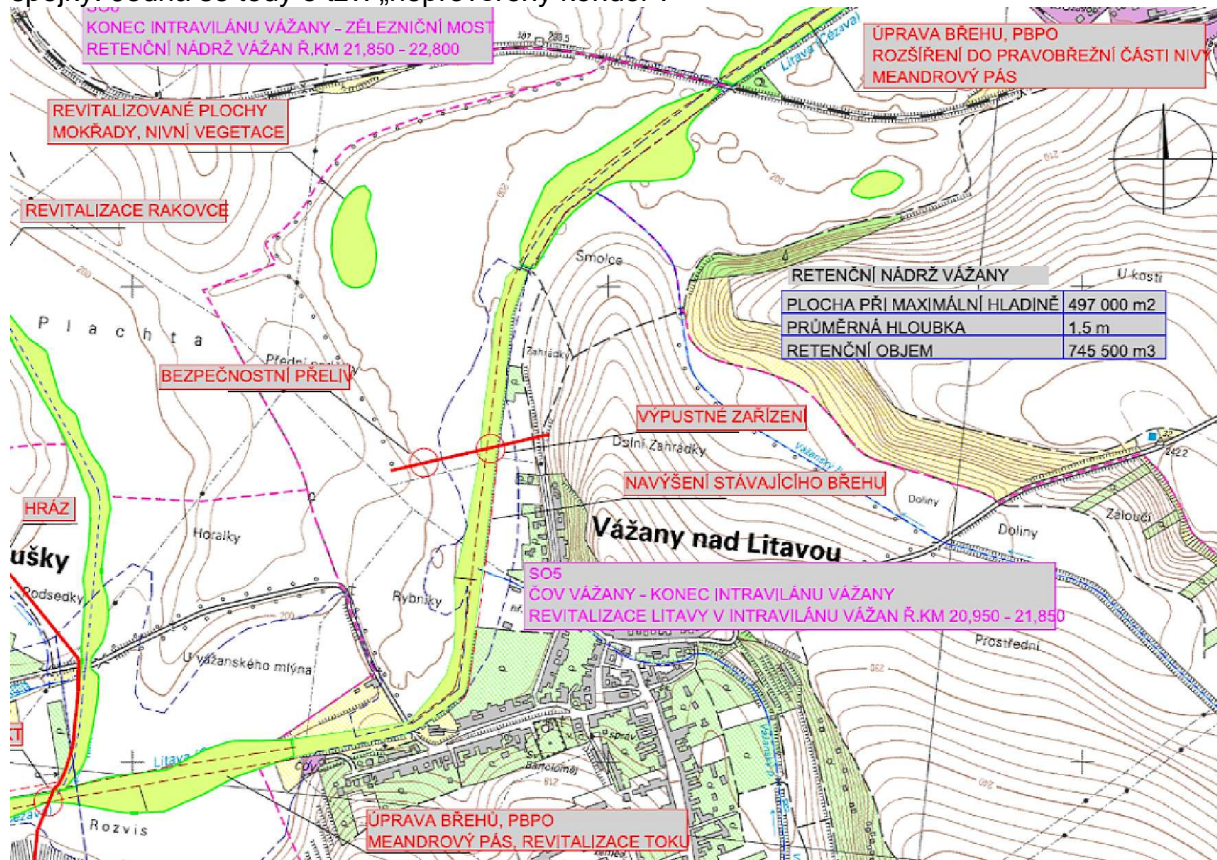
- Plocha pro protipovodňová opatření POP01.

Jedná se o přírodě blízká protipovodňová opatření podél vodního toku Litava. Tento požadavek vyplývá ze ZÚR JmK (kap. D, bod 238), které vymezují plochu POP01 - Opatření na vodním toku Litava pro protipovodňová opatření.

Obecně o vymezení koridorů a ploch technické a dopravní infrastruktury viz začátek kap. 9.4.1 Odůvodnění.

Vzhledem k tomu, že ZÚR nabyly účinnosti před nedávnou dobou, nejsou zpracovány žádné studie, nebo jiná podrobnější dokumentace, na základě které by bylo možné tuto plochu ze

ZÚR v této změně zpřesnit. V roce 2013 byla sice zhotovena studie společností AGPOL pro Povodí Moravy, která se týkala návrhu přírodě blízkých PPO v úseku Újezd u Brna – Slavkova u Brna, která však nikterak nezohledňovala další záměry v území, zejména střet se záměry Křenovické spojky (železnice) a přeložky silnice II/416 (viz kap. 9.4.1 a 9.4.2). Naopak, plošně nejrozsáhlejší opatření jsou navrhována právě v trase jedné z variant Křenovické spojky. Jedná se tedy o tzv. „nepověřený koridor“.



Plocha POP01 je určena pro revitalizaci nivy Litavy na podporu výskytu a rozvoje mokřadních a slaništních biotopů, např. obnovou meandrujícího toku a neprůtočných tůní. Uvedená opatření se však překrývají s územními rezervami pro silniční a železniční dopravu rovněž vymezenými ZÚR a prokazatelně mohou znemožnit nebo podstatně ztížit jejich budoucí využití pro realizaci dopravních staveb. Dopravní stavby mají dané pevné technické parametry (zejména směrové vedení), kterému se případná revitalizační opatření na vodním toku musí, v případě, že existují další volné plochy pro jejich realizaci, přizpůsobit. Navíc realizace uvedených opatření v místech, kde se v budoucnu reálně předpokládá výstavba dopravních staveb, není hospodárná a brzy by došlo k jejich devastaci. Plocha POP01 je v ZÚR vymezena v poměrně rozsáhlém území podél Litavy od Slavkova u Brna až po Židlochovice, je možné tedy pro revitalizační opatření využít plochy mimo zamýšlené liniové stavby dopravní infrastruktury. Plocha POP01 v ZÚR zasahuje i do zastavěného území obce, ve kterém se realizace výše uvedených opatření jeví jako nereálná.

Z toho důvodu se plocha POP01 do tohoto územního plánu přebírá v rozsahu (plošně), tak jak byla vymezena v ZÚR, pouze s vypuštěním části, která zasahuje do územních rezerv UR K a UR Z a do zastavěného území obce.

Plocha P101 je touto dokumentací vymezena v otevřené krajině mimo současnou zástavbu i zastavitelné plochy. Proto nebude vytvářet žádný významný limit pro stávající využití území (vesměs plochy zemědělské, vodní toky, účelové komunikace). Přeložky stávající dopravní a technické infrastruktury není tedy touto dokumentací třeba vymezovat.

Vzhledem k výše popsaným opatřením, pro které je plocha POP01 vymezena, jsou stanoveny následující podmínky (viz. kap. 5.1 Textové části závazné):

- Plocha je určena pro realizaci přírodě blízkých protipovodňových opatření spočívajících v revitalizaci údolní nivy Litavy. Jedná se zejména o obnovu meandrujícího toku nebo neprůtočných tůní.
- Zbývající území plochy POP01 může být nadále obhospodařováno zemědělským způsobem, popřípadě zde může být realizována přírodě blízká zeleň.
- Součástí řešení plochy bude lokální biokoridor procházející vodním tokem.
- V takto vymezené ploše jsou vyloučeny všechny trvalé pozemní stavby s výjimkou staveb pro vodní hospodářství a protipovodňová opatření. Pro účelové komunikace a technickou infrastrukturu nejsou stanovena žádná omezení.

Vzhledem k tomu, že realizace opatření, pro které je tato plocha vymezena může být dlouhodobý proces v několika etapách, výše uvedené podmínky pro plochu POP01 po realizaci jednotlivých opatření nezanikají a je třeba je upravit nebo zrušit případnou změnou ÚP nebo novým ÚP.

Plocha je zakreslena zejména ve výkresu 5 Koncepce technické infrastruktury – vodní hospodářství a popsána v kap. 5.1 Textové části - závazné.

Zpřesnění vymezení koridoru POP01 pro přírodě blízká protipovodňová opatření na vodním toku Litava vyplývající ze ZÚR JMK je navrženo tak, aby nebyla omezena funkce stávajících silnic III. třídy procházejících řešeným územím.

9.5.4 Územní systém ekologické stability (ÚSES)

Komplexními pozemkovými úpravami (KPÚ), které byly v katastrálním území Vážany nad Litavou dokončeny v roce 2007, byl vymezen územní systém ekologické stability (ÚSES), který vycházel z dříve zpracovaného Generelu ÚSES ORP Slavkov u Brna z roku 1997. Takto vymezený ÚSES tento ÚP respektuje a beze změn přebírá (viz 2 Hlavní výkres a kap. 5 Textové části výroku).

Tato skutečnost vyplývá zejména ze zákona č. 139/2002 Sb., o pozemkových úpravách a pozemkových úřadech ve znění pozdějších předpisů, dle kterého platí povinnost do územního plánu promítnout společná zařízení komplexních pozemkových úprav, kterými prvky ÚSES jsou. ÚSES se v tomto ÚP rovněž přebírá v podobě, tak jak byl vymezen v souladu s KPÚ v předchozím územním plánu obce.

Byly vymezeny následující prvky lokálního (místního) ÚSES:

- Biocentrum LBC 1 Podsedky,
- Biocentrum LBC 2 Na stráních,
- Biocentrum LBC 3 Záhumenice,
- Biokoridor LBK 1,
- Biokoridor LBK 2,
- Biokoridor LBK 3,
- Biokoridor LBK 4,
- Biokoridor LBK 5,
- Biokoridor LBK 6,

- Biokoridor LBK 7,
- Biokoridor LBK 8,
- Biokoridor LBK 9.

Výše uvedené prvky lokálního ÚSES jsou rovněž vymezeny jako veřejně prospěšná opatření (viz výkres 6 Veřejně prospěšné stavby a opatření, kap. 7 Textové části – výroku a kap. 5.6 Odůvodnění).

Na území řešené obce se nacházejí pouze prvky místního (lokálního) ÚSES. Návaznost na území sousedních obcí byla prověřena v kap. 11 Odůvodnění.

9.6 Veřejně prospěšné stavby a opatření

Veřejně prospěšné stavby, pro které lze práva k pozemkům, a stavbám vyvlastnit¹⁰ jsou následující:

1. DZ10 Koridor pro železniční dopravu:

Jedná se o veřejně prospěšnou stavbu dopravní infrastruktury, pro optimalizaci a elektrizaci železniční trati Brno – Veselí nad Moravou – hranice kraje (-Vlářský průsmyk). Koncepce dopravní obsluhy je zdůvodněna v kapitole 9.4.1.

2. TEE25 Koridor pro rekonstrukci a zdvojení elektrického vedení VVN 110 kV:

Jedná se o veřejně prospěšnou stavbu technické infrastruktury, pro rekonstrukci a zdvojení VVN 110 kV. Koncepce zásobení elektrickou energií je zdůvodněna v kapitole 9.4.7.

Veřejně prospěšná opatření, pro které lze práva k pozemkům, a stavbám vyvlastnit¹¹ jsou následující:

1. LBK 1 – LBK 9 Lokální biokoridory;

Jedná se o veřejně prospěšné opatření – prvek ÚSES sloužící k rozvoji nebo ochraně přírodního dědictví.

2. LBC 1 – LBC 3 Lokální biocentra;

Jedná se o veřejně prospěšné opatření – prvek ÚSES sloužící k rozvoji nebo ochraně přírodního dědictví.

3. POP01 Plocha pro protipovodňová opatření:

Jedná se o veřejně prospěšné opatření pro snižování ohrožení v území povodněmi a jinými přírodními katastrofami.

V průběhu pořízení územního plánu, nebyly shledány žádné opodstatněné důvody, které by vyžadovaly návrh asanací nebo uplatnění předkupního práva.

9.7 Další výše neuvedené limity využití území

¹⁰ § 170 Zákona č. 183/2006 Sb. ve znění pozdějších předpisů (Stavební zákon)

¹¹ § 170 Zákona č. 183/2006 Sb. ve znění pozdějších předpisů (Stavební zákon)

V tomto oddíle jsou uvedeny limity využití území vyplývající z platné legislativy a správních rozhodnutí, které nebyly již uvedeny v předchozích oddílech.

9.7.1 Ochrana přírody a krajiny

Na správním území obce se vyskytují významné krajinné prvky určené zákonem 114/92 Sb.

Významné krajinné prvky na správním území obce ze zákona jsou:

- Všechny pozemky určené pro plnění funkce lesa.
- Údolní nivy.
- Všechny vodní toky.

Významné krajinné prvky jsou chráněny před poškozováním a ničením. Využívat je lze pouze tak, aby nedošlo k ohrožení nebo narušení jejich ekostabilizující funkce. Veškeré zásahy a změny ve VKP je nutno projednat s příslušným orgánem ochrany přírody.

Touto dokumentací nejsou dotčeny zájmy ochrany přírody a krajiny.

9.7.2 Památková péče

Na správním území obce (katastr Vážany nad Litavou) se nacházejí následující objekty zapsané do Ústředního seznamu nemovitých kulturních památek. Jsou to:

- 20655/7-3888 Kostel sv. Bartoloměje.
- 25546/7-3890 Boží muka (Žlíbky).
- 31132/7-3889 Sousoší sv. Jana Nepomuckého.
- 28826/7-3891 Hraniční kámen¹².

Kulturní památky jsou jak původním ÚPO, tak i touto dokumentací respektovány.

Řešené území je prostorem s možným výskytem archeologických nálezů. Před zahájením zemních prací je proto investor povinen svůj záměr oznámit organizaci oprávněné k provádění záchranného archeologického výzkumu a této organizaci umožnit provedení záchranného archeologického průzkumu na dotčeném území (dle ustanovení § 22 odst. 2 zák. 20/1987 Sb. ve znění pozdějších předpisů). Některé z těchto organizací jsou Archeologický ústav AV ČR Brno nebo místně příslušné vlastivědné muzeum.

Ochrana archeologických nálezů bude řešena v konkrétních případech výstavby a zemních prací.

9.7.3 Vodní zákon

Vodní toky jsou chráněny následujícími manipulačními pásmy:

- Významné vodní toky (Litava – 8 m od břehové hrany.
- Drobné vodní toky (všechny ostatní na území obce) – 6 m od břehové hrany.

Na území obce zasahuje záplavové území (ZÚ) VVT Litava, které bylo stanoveno KÚ Jihomoravského kraje ze dne 27.1.2006. č.j. JMK 11373/2006. Vymezení aktualizované AZ ZÚ WT Litava v úseku ř. km 0.000 - 51.010 bylo stanoveno Krajským úřadem Jihomoravského kraje dne 16.9.2008. č.j. JMK 39810/2008. sp. zn.: S-JMK 39810/2008 OŽP-Bu.

¹² V muzeu ve Slavkově.

Záplavové území, včetně aktivní zóny jsou zakresleny v koordinačním výkrese. Z důvodu vytváření podmínek pro preventivní ochranu území a obyvatel před potenciálními riziky a přírodními katastrofami (záplavy, sesuvy půdy, eroze atd.) s cílem minimalizovat rozsah případných škod, nejsou v záplavovém území navrhovány žádné zastavitelné plochy. Další omezení (opatření a podmínky) týkající se záležitostí řešených podrobnější projektovou dokumentací (k územnímu a stavebnímu řízení) a další konkrétní činnosti v záplavovém území se budou řídit podmínkami vyplývajícími z obecně závazné legislativy, především vodního zákona a požadavky dotčených orgánů.

Na správním území obce nebylo vymezeno území zvláštní povodně pod vodním dílem.

9.7.4 Objekty a limity důležité pro obranu státu a policíí

Celé správní území obce se nachází v zájmovém území Ministerstva obrany:

- **OP RLP** - Ochranném pásmu radiolokačního zařízení, které je nutno respektovat podle ustanovení § 37 zákona č. 49/1997 Sb. o civilním letectví a o změně a doplnění zákona č. 455/1991 Sb. o živnostenském podnikání. V tomto území lze vydat územní rozhodnutí a povolit níže uvedené stavby jen na základě závazného stanoviska Ministerstva obrany (dle ustanovení § 175 odst. 1 zákona č. 183/2006 Sb. o územním plánování a stavebním řádu) - viz. ÚAP -jev 103. Jedná se o výstavbu (včetně rekonstrukce a přestavby) větrných elektráren, výškových staveb, venkovního vedení vvn a vn, základnových stanic mobilních operátorů. V tomto vymezeném území může být výstavba větrných elektráren, výškových staveb nad 30 m nad terénem a staveb tvořících dominanty v terénu výškově omezena nebo zakázána.

Do správního území zasahuje zájmové území Ministerstva obrany:

- **Koridory RR směrů** - zájmová území pro nadzemní stavby (dle ustanovení § 175 odst. 1 zákona č. 183/2006 Sb. o územním plánování a stavebním řádu), která je nutno respektovat podle zákona č. 222/1999 Sb., o zajišťování obrany ČR a zákona č. 127/2005 o elektronických komunikacích. V koridoru s označením 50 lze vydat územní rozhodnutí a povolit nadzemní výstavbu jen na základě závazného stanoviska Ministerstva obrany (dle ustanovení § 175 odst. 1 zákona č. 183/2006 Sb. o územním plánování a stavebním řádu). V koridoru s označením 100 lze vydat územní rozhodnutí a povolit nadzemní výstavbu přesahující 30 m n.t. jen na základě stanoviska Ministerstva obrany (dle ustanovení § 175 odst. 1 zákona č. 183/2006 Sb. o územním plánování a stavebním řádu) - viz. mapový podklad, ÚAP -jev 82."

V souladu s § 175 zákona č. 183/2006 Sb. o územním plánování a stavebním řádu v celém území řešeném předloženou územně plánovací dokumentací lze vydat územní rozhodnutí a povolit výstavbu všech výškových staveb nad 30 m nad terénem, stavby tvořící dominanty v terénu (např. rozhledny), výstavbu a změny vvn a vn, výstavbu a změny letišť všech druhů včetně zařízení z důvodů u ochrany zájmů vojenského letectva a stavby dopravní infrastruktury z důvodů ochrany zájmů vojenské dopravy jen na základě závazného stanoviska Ministerstva obrany (viz ÚAP -jev 119).

Výše jsou uvedeny obecné limity platné v jednotlivých zájmových územích. S realizací některých z uvedených staveb (např. větrných elektráren) se nepočítá.

Na území obce nejsou žádné objekty důležité pro plnění úkolů Policie České republiky. S jejich zřízením se neuvažuje a nebylo požadováno.

9.7.5 Požadavky civilní ochrany

Tato kapitola je zpracována pro území obce Vážany nad Litavou na základě stanoviska HZS Jihomoravského kraje jako dotčeného orgánu z hlediska ochrany obyvatelstva nebo na základě požadavků obce vyplývajících z platné legislativy:

- Zákon č. 183/2006 Sb., o územním plánování a stavebním řádu (stavební zákon), § 19 odst. 1 písm. k), § 136 odst. 3 a § 177.
- Zákon č. 239/2000 Sb., o integrovaném záchranném systému a o změně některých zákonů, ve znění pozdějších předpisů, § 2, 10, 12, 21, 23, 24 a 25.
- Zákon č. 240/2000 Sb., o krizovém řízení a o změně některých zákonů, ve znění pozdějších předpisů, § 14, 15 a 21.
- Zákon č. 254/2001 Sb., o vodách a o změně některých zákonů (vodní zákon), ve znění pozdějších předpisů, § 64, 65, 66, 67, 68 a 69.
- Zákon č. 18/1997 Sb., o mírovém využívání jaderné energie a ionizujícího záření (atomový zákon) a o změně a doplnění některých zákonů, ve znění pozdějších předpisů, § 2 písm. m) a § 19 odst. 3.
- Zákon č. 59/2006 Sb., o prevenci závažných havárií způsobených vybranými chemickými látkami nebo chemickými přípravky a o změně zákona č. 258/2000 Sb., o ochraně veřejného zdraví a o změně některých souvisejících zákonů, ve znění pozdějších předpisů, a zákona č. 320/2002 Sb., o změně a zrušení některých zákonů v souvislosti s ukončením činnosti okresních úřadů, ve znění pozdějších předpisů (zákon o prevenci závažných havárií), § 1, 2, 3, 6, 7, 10, 17, 20, 21, 27 a 32 a Příloha č. 1.
- Vyhláška MV č. 380/2002 Sb., k přípravě a provádění úkolů ochrany obyvatelstva, § 18 a 20.
- Vyhláška MV č. 328/2001 Sb., o některých podrobnostech zabezpečení integrovaného záchranného systému, § 25, 26, 27 a 28 a Přílohy č. 1 a 2.
- Vyhláška č. 500/2006 Sb., o územně analytických podkladech, územně plánovací dokumentaci a způsobu evidence územně plánovací činnosti, Přílohy č. 1 a 6.
- Vyhláška č. 103/2006 Sb., o stanovení zásad pro vymezení zóny havarijního plánování a o rozsahu a způsobu vypracování vnějšího havarijního plánu, § 3 a 4.
- Nařízení vlády č. 11/1999 Sb., o zóně havarijního plánování, § 1.

a) ochrana území před průchodem průlomové vlny vzniklé zvláštní povodní.

Zájmové území není potenciálně ohroženo průlomovou vlnou vzniklou zvláštní povodní pod vodním dílem. Je v něm stanoveno záplavové území dle § 66 odst. 1 Vodního zákona, včetně aktivní zóny. Záplavové území je zakresleno do koordinačních výkresů a je řešením dokumentace respektováno.

Obec je dále chráněna stávajícím systémem regulace hydrologických poměrů a ochrany před vyběžením vod, procházejících územím obce.

d) evakuace obyvatelstva a jeho ubytování

Způsob provádění evakuace a jejího všestranného zabezpečení stanoví § 12 a 13 vyhlášky MV č. 380/2002 Sb., k přípravě a provádění úkolů ochrany obyvatelstva.

Evakuace se provádí z míst ohrožených mimořádnou událostí do míst, která zajišťují pro evakuované obyvatelstvo náhradní ubytování a stravování, pro zvířata ustájení a pro věci uskladnění.

Pro případ neočekávané (neplánované) mimořádné události navrhuje pro nouzové, případně i náhradní ubytování obyvatelstva následující objekty a plochy:

- býv. zámek
- Obecní úřad

Organizační ani technické zabezpečení evakuace není úkolem územního plánu. Je řešeno orgány obce v jejich dokumentaci.

g) záchranných, likvidačních a obnovovacích prací pro odstranění nebo snížení škodlivých účinků kontaminace, vzniklých při mimořádné události.

K usnadnění záchranných, likvidačních a obnovovacích prací je v urbanistickém řešení prostoru obce zásadní:

- výrobní plocha je prostorově a provozně oddělena od plochy obytné,
- doprava na místních a obslužných komunikacích je řešena tak, aby umožnila příjezd zasahujících jednotek (včetně těžké techniky) a nouzovou obsluhu obce v případě zneprůjezdnění části komunikací v obci. V obci nejsou zúžené profily.
- Šířka důležitých místních komunikací a výšková regulace zaručuje jejich nezavalitelnost v důsledku rozrušení okolní zástavby. Jejich šířka je minimálně $(v_1 + v_2)/2 + 6\text{m}$, kde $v_1 + v_2$ je výška budov po hlavní římsu v metrech na protilehlých stranách ulice.
- sítě technické infrastruktury (vodovod, plynovod, rozvod elektrické energie) jsou dle možností zaokrouhovány a umožňují operativní úpravu dodávek z jiných nezávislých zdrojů.

Výše uvedené požadavky jsou dokumentaci respektovány.

i) nouzového zásobování obyvatelstva vodou a elektrickou energií.

Nouzové zásobování vodou je řešeno ve zvláštní, neveřejné části Plánu rozvoje vodovodu a kanalizací Jihomoravského kraje (Aquatis, s r.o. Brno, 2004).

k) zdroje vody pro hašení požárů

V rámci zabezpečení vody pro hašení požárů (§29 odst. 1) písm. k) zákona č. 133/1985 Sb., o požární ochraně, v platném znění) je nutné zajistit splnění požadavků na hydrantovou síť v souvislosti s případným odběrem požární vody (ČSN 73 0873), včetně dostatečných dimenzí, akumulace, tlakových podmínek, pravidelných revizí atd. a dále pak doplnění a údržbu dalších zdrojů požární vody.

Úpravy dopravní sítě musí mimo jiné odpovídat požadavkům na zajištění příjezdu a přístupu techniky a jednotek integrovaného záchranného systému, včetně jednotek hasičských záchranných sborů (ČSN 73 0820, ČSN 73 0833, ČSN 73 0840 atd.).

9.7.6 Geologická stavba, ochrana nerostných surovin

Na území obce se nevztahují žádné limity vyplývající z horního zákona.

Na správním území obce jsou evidována sesuvná území:

- Vážany nad Litavou – ev. č. 6382– sesuv aktivní, plocha sesuvu 300 x 200 m. Na svahu bezprostředně nad severní částí zástavby

- Vážany nad Litavou – ev. č. 2227– sesuv aktivní, plocha sesuvu 30 x 10 m. Sesuv se nachází v jižní části katastru, v polní trati Na stráních, zástavbu neohrožuje.

9.7.7 Ochrana ovzduší

Při zpracování návrhu územního plánu je postupováno v souladu se základním požadavkem na snižování úrovně znečištění i znečišťování vnějšího ovzduší. Není navrhována těsná návaznost obytné zástavby a ploch pro výrobu, průmysl nebo činnosti omezující okolní obytnou zástavbu, zejména z důvodu předcházení problémům obtěžování obyvatel hlukem, emisemi z dopravy, případně zápachem. Proto je při změnách v území nutné zvolit umístění objektů pro stálé bydlení v dostatečné vzdálenosti od stávajících i nových zdrojů znečišťování ovzduší – průmyslových areálů, smíšených výrobních areálů apod., konkrétně mimo ochranné pásmo stanovené zvláštním rozhodnutím. Umístění případných jednotlivých zdrojů znečišťování ovzduší v lokalitách bude v rámci podrobnějšího řízení posuzováno individuálně na základě zpracovaných rozptylových studií v rámci procesu EIA, procesu umísťování vyjmenovaných stacionárních zdrojů krajským úřadem (možno využít kompenzační opatření) nebo nevyjmenovaných stacionárních zdrojů (kompetence ORP).

Návrh územního plánu Drysice je v souladu s opatřením obecné povahy Ministerstva životního prostředí č.j.: 30724/ENV/16 ze dne 27.05.2016, kterým byl vydán Program zlepšování kvality ovzduší zóna Jihovýchod – CZ06Z. Územním plánem jsou navržena protierozní opatření odpovídající podrobnosti územního plánu, která budou mít za následek snížení erozní ohroženosti území (např. plochy systémů větrolamů, plochy zatravnění, plochy protierozních mezí, plochy ÚSES, apod.)

10. Vyhodnocení účelného využití zastavěného území a vyhodnocení potřeby vymezení zastavitelných ploch

10.1 Vyhodnocení účelného využití zastavěného území

Tímto územním plánem bylo vymezeno zastavěné území obce v souladu s platnou legislativou (více viz kap. 9.1 Odůvodnění). Jedná se o více zastavěných území, přičemž největší je zastavěné území samotného sídla, kolem kterého je několik menších, izolovaných enkláv např. chaty rodinné rekreace a technická infrastruktura. (viz 1 Výkres základního členění území).

Dle terénního šetření a údajů v katastru nemovitostí (k datu uvedeném v kap. 9.1 Odůvodnění) bylo zjištěno, že zastavěná území obce jsou kompaktní, bez výraznějších proluk. Většinu zabírají zastavěné stavební pozemky náležející a využívané v souvislosti s jednotlivými stavbami. Většinu zástavby tvoří řada staveb (často řadová zástavba), která lemuje veřejná prostranství. Mezi ní nebyly zjištěny žádné významnější proluky, které by v minulosti nebyly zastavěny (např. zahrady v přerušení zástavby). Výjimkou jsou plochy na severozápadním obvodu zástavby, kde jsou navrženy zastavitelné plochy bydlení B2 a B3. Dále jsou v zastavěném území vnitrobloky nebo další pozemky (většinou zemědělské), bez přímého přístupu z veřejného prostranství a vzhledem k tomu jsou k samostatné zástavbě nevhodné. Zastavěné území dále tvoří plochy veřejných prostranství, komunikací a případně zeleně, které z různých důvodů nejsou vhodné k zástavbě (ať už zajištění veřejného přístupu, nebo jejich malé plochy, popřípadě využití jako břehové nebo liniové zeleně). Na území obce nebyly zjištěny žádné plochy k obnově nebo k opětovnému využití znehodnoceného území (brownfields).

V obci se dle údajů ČSÚ ze SLDB 2011 nachází celkem 287 bytů, z toho 285 v rodinných domech a 2 v ostatních budovách. Z toho počtu je obydleno (obvykle) 252. Z neobydlených bytů je 10 využíváno k rekreaci, 6 se přestavuje a pouze 4 jsou nezpůsobilé k bydlení. Vzhledem k tomu, že v letech 2012 až 2017 bylo dokončeno 5 bytů (dle tab. 10.2.2), pro potřebu této dokumentace můžeme operovat s korigovaným počtem $252 + 5 = 257$ bytů jako stav (viz též tab. 9.3.4).

Dále dle údajů ČÚZK¹³ je na katastru celkem 11 parcel vedených jako zbořeniště s celkovou výměrou 1051 m², kterou lze považovat vzhledem k velikosti obce za zanedbatelnou. V zastavěném území tedy nejsou žádné vhodné rezervy pro rozvoj bydlení.

10.2 Potřeba zastavitelných ploch

Stavební a demografický vývoj v minulých letech lze dokumentovat následujícím způsobem:

Tab. 10.2.1.: Počet obyvatel v obci k 31. 12. v období 2015 – 2017 (ČSÚ 09. 07. 2018 https://www.czso.cz/csu/czso/csu_a_uzemne_analyticke_podklady):

obec	2015	2016	2017
Vážany nad Litavou	712	716	719

Celkový pohyb obyvatel ve sledovaném období je nárůst o **7 obyvatel**.

Tab. 10.2.2.: Počet dokončených bytů v obci 2010 – 2017 (ČSÚ 09. 07. 2018 https://www.czso.cz/csu/czso/csu_a_uzemne_analyticke_podklady):

obec	2012	2013	2014	2015	2016	2017
Vážany nad Litavou	1	1	1	1	1	0

Celkem bylo ve sledovaném období dokončeno 5 bytů, většina v rodinných domech.

10.2.1 Bydlení

Odborný odhad potřeby zastavitelných ploch bydlení:

V níže uvedené rozvaze je počet rodinných domů (RD) ztotožněn s počtem bytových jednotek (b.j.), protože zastavitelné plochy bydlení jsou navrženy jako plochy bydlení v rodinných domech. V těch se v souladu se současnými trendy i výstavbou probíhající na území obce s největší pravděpodobností dají předpokládat v drtivé většině RD s jedinou b.j.

a) Požadavky z demografického vývoje:

Přírůstek je (dle tab. 10.2.1) 7 obyvatel, z toho vyplývá potřeba 3 b.j. ($7:2,8=8$, počet obyvatel vydělen průměrným počtem osob v bytě – viz data SLDB 2011 korigovaná k roku 2017 v kap. 10.1).

¹³ (http://www.cuzk.cz/Dokument.aspx?AKCE=META:SESTAVA:MDR002_XSLT:WEBCUZK_ID:777331 ze dne 09. 07. 2018)

b) Požadavky ze společného soužití (ČSÚ 09. 07. 2018 <https://vdb.czso.cz>):

Počet sňatků v letech:

2015 4

2016 6

2017 5

Celkem: 15 b.j.

c) Požadavky z nechtěného soužití(ČSÚ 09. 07. 2018 <https://vdb.czso.cz>):

Počet rozvodů v letech:

2015 1

2016 2

2017 2

Celkem: 5 b.j.

d) Požadavky z polohy obce:

Obec se nachází v dopravně exponované poloze, v bezprostřední blízkosti města Slavkova a ve spádové oblasti krajské metropole Brna. Odborný odhad činí 5 b.j.

e) Rezerva:

Rezerva se obvykle vymezuje v rozsahu 20 – 30%, činí tedy 10 b.j.

Tab. 10.2.3.: Rekapitulace:

a)	Požadavky z demografického vývoje	3
b)	Požadavky ze společného soužití	15
c)	Požadavky z nechtěného soužití	5
d)	Požadavky z polohy obce	10
e)	Rezerva	10
	Celkem	43

Celková potřeba je tedy 43 bytových jednotek.

Při obvyklé velikosti zastavěného stavebního pozemku 0,10 ha + 0,10 ha veřejných prostranství na každé 2 ha zastavitelných ploch, celková požadovaná výměra zastavitelných ploch pro bydlení je $4,3 + 0,2 = 4,5$ ha.

Většina zastavitelných ploch navržených tímto územním plánem se přebírá z předchozího územního plánu obce (ÚPO) a jeho změn. Konkrétně se jedná o všechny plochy bydlení B1 až B7, s výjimkou plochy B4.

Navíc je navrhována pouze plocha B4, která navazuje na zastavěné území obce a stávající komunikační kostru. Celková výměra všech zastavitelných ploch bydlení (B1 až B7) dosahuje výše vyčíslené výměry (viz kap. 9.3 Odůvodnění).

10.2.2 Občanské vybavení

Plocha O1 je navržena pro rozvoj občanského vybavení, zejména pro realizaci domu s pečovatelskou službou v nevyužívané části bývalého zámku.

10.2.3 Sídlní zeleň

Plocha sídelní zeleně Zu1 je navržena k revitalizaci bývalého koupaliště a bude tvořit occychovou plochu k zastavitelné ploše bydlení B5.

Další zdůvodnění všech výše uvedených zastavitelných ploch a jejich popis je v kapitole 9.3.

11. Vyhodnocení koordinace využívání území z hlediska širších vztahů v území

Dokumentace respektuje současný charakter obce a její postavení v sídlení struktuře regionu zůstává nezměněno.

Dokumentací jsou navrženy následující zásady týkající se širších vztahů vyplývající ze Zásad územního rozvoje JmK (viz kap. 2.2 Odůvodnění):

- DZ10 – koridor pro optimalizaci a elektrizaci železniční trati
- UR Z – územní rezerva pro železniční dopravu
- UR K – územní rezerva pro realizaci krajské silnice
- TEE25 - koridor pro rekonstrukci a zdvojení velmi vysokého napětí VVN 110 kV

Vzhledem k tomu, že ZÚR nabyly účinnosti 3. 11. 2016, nejsou v bezprostředním okolí řešené obce v době vydání této změny platné územní plány, které by vyžadovaly požadavky na koordinaci územně plánovací činnosti obcí.

Ostatní vazby na území okolních obcí jsou na základě požadavků schváleného zadání respektovány a zůstávají v platnosti.

Z hlediska stávajících vazeb veřejné infrastruktury obec realizuje následující širší územní vztahy:

- Dokumentací jsou respektována elektrická vedení VN 22 kV procházející nad územím obce;
- Dokumentace respektuje všechny stávající vazby v dopravní infrastruktuře – krajské silnice a účelové komunikace;
- Dokumentací jsou respektovány stávající cyklotrasy;

Vyhodnocení souladu s dokumentací vydanou krajem je dále uvedeno v kapitole 1.1.2 tohoto odůvodnění.

12. Vyhodnocení splnění požadavků zadání

a) Požadavky na základní koncepci rozvoje území obce, vyjádřené zejména v cílech zlepšování dosavadního stavu, včetně rozvoje obce a ochrany hodnot jejího území, v požadavcích na změnu charakteru obce, jejího vztahu k sídelní struktuře a dostupnosti veřejné infrastruktury

1. Požadavky na urbanistickou koncepci, zejména na prověření plošného a prostorového uspořádání zastavěného území a na prověření možných změn, včetně vymezení zastavitelných ploch

Respektováno, viz kap. 9.2 Odůvodnění s odkazy na Textovou část – výrok.

2. Koncepce veřejné infrastruktury, zejména na prověření uspořádání veřejné infrastruktury a možnosti jejich změn

Respektováno, viz kap. 9.4 Odůvodnění s odkazy na Textovou část – výrok.

3. Koncepce uspořádání krajiny, zejména prověření plošného a prostorového uspořádání nezastavěného území a prověření možných změn, včetně prověření, ve kterých plochách je vhodné vyloučit umístování staveb, zařízení a jiných opatření pro účely uvedené v § 18 odst. 5 stavebního zákona

Respektováno, viz kap. 9.5 Odůvodnění s odkazy na Textovou část – výrok.

Požadavky vyplývající z politiky územního rozvoje

Respektováno, viz kap. 2.1 Odůvodnění s odkazy na Textovou část – výrok.

Požadavky vyplývající z územně plánovací dokumentace vydané krajem a z širších územních vztahů

Respektováno, viz kap. 2.2 Odůvodnění s odkazy na Textovou část – výrok.

Požadavky vyplývající z územně analytických podkladů (ÚAP)

Respektováno, viz kap. 2.3 Odůvodnění s odkazy na Textovou část – výrok.

b) Požadavky na vymezení ploch a koridorů územních rezerv a na stanovení jejich využití, které bude nutno prověřit

Respektováno, viz kap. 9.4.1 a 9.4.2 Odůvodnění s odkazy na Textovou část – výrok.

- c) Požadavky na prověření vymezení veřejně prospěšných staveb, veřejně prospěšných opatření a asanací, pro které bude možné uplatnit vyvlastnění nebo předkupní právo**

Respektováno, viz kap. 9.6 Odůvodnění s odkazy na Textovou část – výrok.

- d) Požadavky na prověření vymezení ploch a koridorů, ve kterých bude rozhodování o změnách v území podmíněno vydáním regulačního plánu, zpracováním územní studie nebo uzavřením dohody o parcelaci**

Nebylo požadováno, ani nebyla prokázána jejich nutnost v rámci zpracování návrhu.

- e) Případný požadavek na zpracování variant řešení**

Nebylo požadováno.

- f) Požadavky na uspořádání obsahu návrhu územního plánu a na uspořádání obsahu jeho odůvodnění včetně měřítek výkresů a počtu vyhotovení**

Respektováno, viz strukturu dokumentace.

- g) Požadavky na vyhodnocení předpokládaných vlivů územního plánu na udržitelný rozvoj území**

Nebylo požadováno.

- h) Požadavky vyplývající z projednání s dotčenými orgány, sousedními obcemi, krajským úřadem a veřejností**

- 1. Vyjádření k VTL plynovodům a telekomunikačnímu vedení NET4GAS, s.r.o**

Nejsou dotčeny zájmy.

- 2. Vyjádření ministerstva průmyslu a obchodu**

Nejsou dotčeny zájmy.

- 3. Vyjádření státního pozemkového úřadu**

Respektováno, viz kap. 9.5 Odůvodnění.

- 4. Vyjádření od ČEPRO, a.s.**

Nejsou dotčeny zájmy.

5. Vyjádření Hasičského záchranného sboru Jihomoravského kraje

Respektováno, viz kap. 9.7.5 Odůvodnění.

6. Vyjádření Státního pozemkového fondu

Respektováno, viz kap. 9.5.3 Odůvodnění.

7. Vyjádření Sekce nakládání s majetkem Ministerstva obrany

Respektováno, viz kap. 9.7.4 Odůvodnění.

8. Vyjádření KÚ JmK odbor územního plánování a stavebního řádu

A) Stanovisko odboru životního prostředí (OŽP):

Z hlediska zákona č. 100/2001Sb., o posuzování vlivů na životní prostředí a o změně některých souvisejících zákonů (zákon o posuzování vlivů na životní prostředí), ve znění pozdějších předpisů:

*Na základě posouzení podle kritérií uvedených v příloze č. 8 tohoto zákona odbor životního prostředí **neuplatňuje** požadavek na vyhodnocení vlivů územního plánu na životní prostředí (SEA), posouzení vlivů na udržitelný rozvoj území tedy nebylo zpracováno (viz kap. 6 až 8 Odůvodnění).*

B) Požadavky na obsah územního plánu vyplývající z právních předpisů a územně plánovacích podkladů

1. Z hlediska zákona č. 254/2001 Sb., o vodách a změně některých zákonů (vodní zákon), ve znění pozdějších předpisů (dále jen vodní zákon):

Bez požadavků, není dotčeným orgánem.

2. Z hlediska zákona č. 289/1995 Sb., o lesích a o změně a doplnění některých zákonů (lesní zákon), ve znění pozdějších předpisů:

Bez požadavků, není dotčeným orgánem.

3. Z hlediska zákona č. 334/1992 Sb., o ochraně zemědělského půdního fondu. ve znění pozdějších předpisů (zákon o ochraně ZPF):

Respektováno, viz kap. 14 Odůvodnění.

4. Z hlediska zákona č. 114/1992 Sb., o ochraně přírody a krajiny, ve znění pozdějších předpisů (dále jen „zákon o ochraně přírody a krajiny“):

Bez připomínek

5. Z hlediska zákona č. 201/2012 Sb. o ochraně ovzduší. ve znění pozdějších předpisů:

Respektováno, viz kap. 9.7.7 Odůvodnění.

6. Požadavky odboru rozvoje dopravy z hlediska zákona č. 13/1997 Sb., o pozemních komunikacích, ve znění pozdějších předpisů:

Respektováno, viz kap. 9.4.2 Odůvodnění.

7. Požadavky odboru kultury a památkové péče z hlediska zákona č. 20/1987 Sb., o státní památkové péči, ve znění pozdějších předpisů:

Nejsou dotčeny zájmy.

8. Požadavky odboru územního plánování a stavebního řádu z hlediska stavebního zákona:

Respektováno, viz kap. 9.4.2 e) Odůvodnění.

13. Výčet záležitostí nadmístního významu, které nejsou řešeny v zásadách územního rozvoje

Touto dokumentací nejsou navrženy žádné záležitosti nadmístního významu, které by nebyly řešeny v zásadách územního rozvoje (viz kap. 2.2 Odůvodnění).

14. Vyhodnocení předpokládaných důsledků navrhovaného řešení na zemědělský půdní fond a pozemky určené k plnění funkce lesa

14.1 Zábor ZPF

14.1.1 Použitá metodika

Vyhodnocení předpokládaných důsledků na zemědělský půdní fond bylo provedeno ve smyslu vyhlášky č. 13 Ministerstva životního prostředí ČR ze dne 29. prosince 1993, kterou se upravují podrobnosti ochrany půdního fondu, ve znění zákona České národní rady č. 10/1993 Sb., § 3 (k § 5 zákona č. 10/1993 Sb.) a přílohy 3 této vyhlášky a metodického doporučení odboru územního plánování MMR a odboru ochrany horninového a půdního prostředí MŽP s názvem „Vyhodnocení předpokládaných důsledků navrhovaného řešení na ZPF v územním plánu“, které bylo zveřejněno ve Věstníku MŽP, částce 8-9 v září 2011.

14.1.2 Údaje o uspořádání ZPF v území

Obec se nachází ve výrobní oblasti řepařské. Z hlediska způsobu primární zemědělské produkce jsou na správním území obce zastoupeny orné půdy, zahrady, vinice, sady a trvale zatravněné plochy.

Orné půdy - jsou v oblasti zemědělské půdy jednoznačně dominantní. Část je situována na vhodných, méně svažitéch rovinách a na rozvodnicových plochách. Poměrně velkou plochu však zabírají lokality pro ornou půdu nevhodné, zejména na svažitéjších pozemcích

ohrožených vodní a větrnou erozí a v údolní nivě Litavy. Tyto hony o velikosti i několika desítek hektarů vytvářejí ekologické problémy – prašnost, ohrožení větrem a přivalovými dešti. Z hlediska estetického jsou příčinou fádního vzhledu krajiny, z hlediska praktického znemožňují průchod krajinou a komunikaci s okolními sídly.

Trvale zatravněné plochy jsou na katastru zastoupeny velice malými plochami. Jsou situovány na svažitých pozemcích, na mezích a v okolí vodních toků. Ovocné sady menší rozlohy, zahrady a vinohrady jsou situovány na svahu východně od zastavěného území. Zahrady jsou situovány zejména v zastavěném území obce a v jeho bezprostřední blízkosti. Většina těchto pozemků je součástí obytné funkce.

14.1.3 Přehled BPEJ v zast. území a jeho bezprostředním okolí

Výchozím podkladem pro ochranu zemědělského půdního fondu při územně plánovací činnosti jsou bonitované půdně ekologické jednotky (BPEJ). Pětimístný kód půdně ekologických jednotek vyjadřuje:

1. místo - Klimatický region.
2. a 3. místo - Hlavní půdní jednotka je syntetická agronomická jednotka charakterizovaná půdním typem, subtypem, substrátem a zrnitostí, včetně charakteru skeletovitosti, hloubky půdního profilu a vláhového režimu v půdě.
4. místo - Kód kombinace sklonitosti a expozice.
5. místo - Kód kombinace skeletovitosti a hloubky půdy.

Z hlediska kvality půdního fondu charakterizovaného bonitovanými půdně ekologickými jednotkami se vyskytují půdy s následující charakteristikou hlavních půdních jednotek:

01

Černozemě typické i karbonátové na spraši, středně těžké s převážně příznivým vodním režimem.

06

Černozemě typické, karbonátové a lužní na slinitých a jílovitých substrátech, těžké půdy, avšak lehčí s orníci a těžkou spodinou, občasně převlhčené.

07

Smolnice modální a smolnice modální karbonátové, černozemě pelické a černozemě černické pelické, vždy na velmi těžkých substrátech, celoprofilově velmi těžké, bezskeletové, často povrchově periodicky převlhčované.

08

Černozemě, hnědozemě i slabě oglejené, vždy však erodované, převážně na spraších, zpravidla ve vyšší svažitosti, středně těžké.

19

Rendziny až rendziny hnědé na opukách, slínovcích a vápenitých svahových hlínách, středně těžké až těžké, se štěrkem, s dobrými vláhovými poměry, avšak někdy krátkodobě převlhčené.

20

Rendziny, rendziny hnědé a hnědé půdy na slínech, jílech a usazeninách karpatského flyše, těžké až velmi těžké, málo vodopropustné.

41

Svažité půdy (nad 12°) na všech horninách, středně těžké až těžké, s různou šterkovitostí a kamenitostí nebo bez ní, jejich vláhové poměry jsou závislé na srážkách.

56

Nivní půdy na nivních uloženinách, středně těžkého rázu s příznivými vláhovými poměry.

57

Fluvizemě pelické a kambické, eubazické až mezobazické.

61

Černice pelické i černice pelické karbonátové na nivních uloženinách, sprašových hlínách, spraších, jílech i slínech, těžké i velmi těžké bez skeletu, sklon k převlhčení.

Na katastru jsou převážně dominantní černozemě, místy prostřídáné rendziny, ve vyšších polohách se vyskytují hnědozemě, v údolích nivní půdy a černice. Poměrně velkou plochu zabírají půdy svažité.

Výchozím podkladem pro ochranu zemědělského půdního fondu při územně plánovací činnosti jsou bonitované půdně ekologické jednotky (BPEJ) příslušné třídy ochrany ZPF. V územním plánu obce budou posuzovány zejména půdy v okolí současně zastavěného území obce, kde může dojít k záboru ZPF.

Bonitované půdně ekologické jednotky v lokalitách záboru jsou znázorněny v grafické části odůvodnění, výkrese č. O4, měř. 1 : 5 000. V současně zastavěném území a jeho bezprostřední blízkosti se vyskytují tyto BPEJ s příslušnými třídami ochrany.

Tab. 14.1.: BPEJ a třídy ochrany

BPEJ	Třída ochrany ZPF
2.56.00	I.
2.01.10	II.
2.06.10	II.
2.08.10	II.
2.22.10	IV.

Zvláště chráněné půdy jsou situovány vesměs v současně zastavěném území, v údolí místního potoka a Litavy a na plochých hřbetech v západní části katastru. Na svažitých expozicích, na východním břehu místního potoka jsou půdy s nižším stupněm ochrany. Ochrana ZPF je výrazným limitem pro plošný rozvoj zastavěného území hlavně severním směrem.

14.1.4 Údaje o investicích do půdy za účelem zlepšení půdní úrodnosti

V zájmovém území se nacházejí podrobná odvodňovací zařízení (POZ), která jsou investicemi do půdy za účelem zlepšení půdní úrodnosti. Údaje o POZ jsou neaktualizovanými historickými daty, která pořídila Zemědělská vodohospodářská správa digitalizací analogových map 1:10 000. Vzhledem k tomu, že neexistuje evidence meliorací (odvodnění a závlah) a jejich následných změn (zrušení, rozšíření) od doby pořízení těchto dat (zákresy do map provedeny v 90. letech, jejich následná digitalizace proběhla přibližně v letech 2003-2007), nemusí proto tato data odpovídat skutečnému rozsahu meliorací na jednotlivých pozemcích.

Dle uvedených údajů jsou POZ situována v jižní části katastru mimo zastavěné území obce a zastavitelné plochy. Zábory ZPF se území s POZ nedotýkají.

14.1.5 Vyhodnocení záborů ZPF

Číslování ploch záborů je identické s číslováním rozvojových ploch. Některé plochy jsou vynechány, neboť se nejedná o zábor ZPF (ostatní nebo transformační plocha).

a) Zábory ZPF

Lokalita B1 – bydlení. Plocha se nachází na západním obvodu zástavby. Je umístěna v bezprostřední blízkosti současně zastavěného území, kde navazuje na hlavní rozvojové území, ve kterém v současné době (2018) probíhá výstavba. Lokalita bude napojena na dopravní a technickou infrastrukturu nacházející se na jejím obvodu. Plocha byla již vymezena předchozím ÚPO jako součást větší plochy B401, která je v současnosti již z podstatné části zastavěna.

Lokalita B2 – bydlení. Plocha se nachází v zadních částech zahrad zastavěného území, podél stávající místní komunikace. Bude obsloužena stávající dopravní a technickou infrastrukturou. Byla vymezena již předchozím ÚPO jako plocha pro rozvoj bydlení, která byla z části již využita.

Lokalita B3 – bydlení. Plocha se nachází v zadních částech zahrad zastavěného území, mezi obytnými objekty a hřištěm. Bude obsloužena navrženou dopravní a technickou infrastrukturou. Byla vymezena již předchozím ÚPO jako plocha pro rozvoj bydlení, která byla z části již využita.

Lokalita B4 – bydlení – je situována na jihozápadním obvodu současně zastavěného území, při bývalé záhumní cestě. Současné využití plochy je intenzivní zemědělská výroba (orná). Rozvojová plocha přímo naváže na zastavěné území a umožní tak přirozený plošný rozvoj sídla. Lokalita je situována u stávající místní komunikace, je sem třeba prodloužit všechny sítě technické infrastruktury.

Lokalita B5 – bydlení – je situována na východním obvodu zastavěného území. Současné využití je menší plocha orné půdy. Pro obsluhu rozvojové lokality bude třeba prodloužit dopravní (místní komunikace) i veškerou technickou infrastrukturu. Plocha byla vymezena již předchozím ÚPO.

Lokalita B6 – bydlení. Jedná se o menší parcelu navazující na současnou zástavbu. Na ploše jsou v současné době náletové dřeviny a bývalá komunikace. Plocha přímo naváže na současnou zástavbu a bude obsloužena stávající dopravní a technickou infrastrukturou. Plocha byla vymezena již předchozím ÚPO.

Lokalita B7 – bydlení. Jedná se o menší plochu situovanou na konci ulice na západním okraji zastavěného území. Je v současnosti využívána jako neintenzivně obhospodařované plocha zemědělské půdy – zahrady a zahrádky. Nachází se při úseku jednostranně obestavěné místní komunikace a bude obsloužena stávající dopravní a technickou infrastrukturou. Plocha byla vymezena již předchozím ÚPO.

Lokalita DZ10 – koridor pro optimalizaci a elektrizaci železniční trati. Zasahuje do severovýchodního cípu území obce a je určen pro optimalizaci a elektrizaci železniční trati

Brno – Veselí nad Moravou (více viz 9.4.1 Odůvodnění). Jedná se o koridor, ve kterém bude umístěna hlavní stavba a vedlejší stavby, zařízení a opatření, který je vymezen v celkové šířce 120 m (v souladu se Zásadami územního rozvoje JmK (ZÚR)). Ke skutečnému záboru ZPF dojde však v pruhu širokém 10 m nacházející se v ose koridoru (dle kvalifikovaného odhadu – viz kap. K.1. Odůvodnění ZÚR). Takto vymezená plocha záborů nezasahuje mimo stávající dražní pozemek, který se navíc nachází mimo území obce, a proto nebyla vyhodnocena jako zábor ZPF.

Tab. 14.2.: Plochy záborů zemědělské půdy jsou uvedeny v přehledné tabulce:

Č. pl.	Účel záboru	Výměr a (ha)	ZÚO	kultura	BPEJ	Třídy ochrany půdy	V předchozím ÚPO a jeho změnách	Úpravy po společném jednání
B1	Bydlení	0,37	NE	Orná	2.01.10 2.08.10	II. II.	ANO	
B2	Bydlení	0,36	ANO	Zahrada	2.56.00	I.	ANO	
B3	Bydlení	0,34	ANO	Zahrada	2.56.00 2.08.10	I. II.	ANO	
B4	Bydlení	1,84	NE	Orná	2.01.10 2.08.10 2.22.10	II. II. IV.	NE	
B5	Bydlení	1,36	NE	Orná	2.19.11 2.19.51	III. IV.	ANO	
B6	Bydlení	0,13	ANO	Zahrada	2.19.51 2.40.99	IV. V.	ANO	
B7	Bydlení	0,05	ANO	Orná	2.08.50	III.	ANO	
	Zábory celkem	4,45						

b) Transformační plochy

Lokalita Zs1 – ovocný sad. Plocha se nachází na západním obvodu zástavby. Je umístěna v bezprostřední blízkosti současně zastavěného území, kde navazuje na hlavní rozvojové území, ve kterém v současné době (2018) probíhá výstavba. Plocha byla již vymezena předchozím ÚPO jako součást větší plochy bydlení B401, která je v současnosti již z podstatné části zastavěna. Vzhledem k tomu, že tato lokalita bude (včetně plochy B1) z větší části zastavěna, a proto, že nad plochou prochází vedení VN, je vhodnější její využití pro zemědělské účely.

Tab. 14.2.: Transformační plochy zemědělské půdy jsou uvedeny v přehledné tabulce:

Č. pl.	Účel záboru	Výměr a (ha)	ZÚO	kultura	BPEJ	Třídy ochrany půdy	V předchozím ÚPO a jeho změnách	Úpravy po společném jednání
Zs1	Ovocný sad	0,95	NE	Orná	2.01.10 2.08.10	II. II.	ANO, jako bydlení	
	Zábory celkem	0,95						

14.1.6 Zdůvodnění zvoleného řešení

Půdy v severní části katastru obce, včetně bezprostředního okolí zastavěného území obce (ZÚO), patří vesměs do skupiny vysoce chráněných půd (třída ochrany ZPF I.a II.) a proto se při plošném rozvoji zástavby není možné vyhnout jejich záboru.

Rozvojové plochy pro bydlení byly zvoleny tak, aby:

- Plošně - zaplnily prostorové rezervy v zastavěném území a přirozeně na něj navázaly.
- Prostorově – zaujaly přirozenou polohu v území a dotvořily obraz obce.
- Využily optimálních rozvojových možností obce.

Prokázání potřeby vymezení zastavitelných ploch

Potřeba zastavitelných ploch vyplývá ze zjištěných potřeb v území, které jsou dokumentovány obcí doručenými požadavky na změny v území. Zastavitelné plochy musí být navrženy v souladu s § 18, odst. 4 stavebního zákona („Zastavitelné plochy se vymezují s ohledem na potenciál rozvoje území a míru využití zastavěného území“).

Prokázání potřeby vymezení zastavitelných ploch je uvedeno v kap. 10.2 Odůvodnění.

Prokázání veřejného zájmu

Prokázání veřejného zájmu je nezbytné na základě § 4 odst. 3) zákona č. 334/1992 Sb. o ochraně zemědělského půdního fondu, ve znění pozdějších předpisů, dle kterého „lze zemědělskou půdu I. a II. třídy ochrany odejmout pouze v případech, kdy jiný veřejný zájem výrazně převažuje nad veřejným zájmem ochrany zemědělského půdního fondu.“

Území katastru obce je z hlediska třídy ochrany poměrně kontrastním prostorem. Méně členitá část katastru, včetně samotného zastavěného území obce a jeho bezprostředního okolí směrem k severu zabírají zvláště chráněné půdy. Z toho důvodu muselo dojít k jejich záboru. Méně kvalitní půdy se nacházejí buď ve velké vzdálenosti od stávající zástavby, nebo v nevhodném, příliš členitém terénu.

Do návrhových obytných ploch byly zahrnuty vhodné lokality situované na obvodu zastavěného území, které lze logicky napojit na veřejnou infrastrukturu a které svým zastavěním nenaruší krajinný ráz nebo obraz obce. Nutno připomenout, že novou legislativou byly jednoznačně stanoveny podmínky v nezastavěném území a že tuto dokumentaci je třeba chápat především jako podklad pro rozhodování stavebního úřadu.

V tabulkové části jsou vyhodnoceny zábory celých rozvojových funkčních ploch bydlení, nikoliv jednotlivé objekty. Plochy budou, kromě hlavní i pomocné stavby, obsahovat i zahrady a komunikace. Ve skutečnosti může dojít k odnětí půdy max. 35% z uvedené plochy, což se rovná maximální přípustné intenzitě zástavby závazně stanovené touto dokumentací (kapitola č. 6 Textové části - výroku).

Vymezení zastavitelných ploch bydlení lze považovat za veřejný zájem, neboť je nezbytné pro rozvoj obce, přičemž veřejný zájem je spatřován především v přiměřeném rozvoji obce, podpořením demografického vývoje. Vyplývá to z údajů statistiky ČSÚ (viz kapitola 10 Odůvodnění). V roce 2010 bylo v obci 669 obyvatel, v roce 2017 již 719 obyvatel, jedná se

tedy v uvedeném období o nárůst o cca 7 %, demografickou situaci lze tedy v kontextu daného regionu hodnotit jako příznivou. Stěžejním úkolem samosprávy je mimo jiné i zajištění oblastí rozvojových aktivit, mezi něž patří vytváření podmínek pro život obyvatel, vymezení ploch pro bydlení a rozvoj občanských a ekonomických aktivit. Pro jejich zajištění je nezbytné plánovat rozložení jednotlivých aktivit v katastru obce a vymezit jim příslušný prostor v územním plánu.

Jak je patrné z výše uvedené tabulky, většina zastavitelných ploch vymezených tímto územním plánem byla již obsažena v předchozím územním plánu obce a jeho změnách. Nad tento rámec je navržena pouze plocha B4 o výměře 1,84 ha. Na základě rozvahy předložené v kapitole 10.2 Odůvodnění, lze dovodit, že celková výměra a kapacita ploch bydlení 4,45 ha a 43 RD (v kap. 9.3) odpovídá současným potřebám rozvoje obce.

Prokázání veřejného zájmu z uvedeného důvodu je nezbytné u zastavitelných ploch B1, B2, B3 a B4 navržených na I. a II. třídě ochrany.

Plocha B1 byla obsažena již v předchozím ÚPO obce, kde je součástí hlavního rozvojeového území obce na obecních pozemcích.

Plochy B2 a B3 jsou situovány v zastavěném území obce a byly obsaženy již v předchozím ÚPO.

Plocha bydlení B4 se nachází na obvodu zástavby a nachází se podél stávající komunikace, ze které může být obsloužena.

Vymezení zastavitelných ploch bydlení lze považovat za veřejný zájem, neboť je nezbytné pro rozvoj obce, přičemž veřejný zájem je spatřován především v přiměřeném rozvoji obce. Za jiný veřejný zájem na vymezení plochy je možné považovat vytvoření předpokladů pro rozvoj a modernizaci rekreačních aktivit v atraktivním prostředí.

14.2 Zábory lesních pozemků

Není navržen

15. Přehled koncepčních změn po společném jednání

Bude doplněno po společném jednání.