



# Cestování s motoklubem

## Do sedla i do baru

<b>Termín:</b>	<b>čtvrtek 28 Září - sobota 30. Září 2017</b>
<b>Místo a čas startu:</b>	<b>benzínka SHELL Slavkov u Brna, v 9.00 hodin</b>
<b>Trasa:</b>	<b>221 km – 4:21 h jízdy</b>
<b>Trasa:</b>	<b>223 km – 4:34 h jízdy</b>
<b>Trasa:</b>	<b>249 km – 5:00 h jízdy</b>

**Trasa prvního dne** nás protáhne Dražanskou vrchovinou a Boskovickou brázdou. Pro začátek cesty bude naším orientačním bodem televizní vysílač Kojál, postavený na stejnojmenném vrcholu (600m) kousek za Krásenskem. Postavili ho v roce 1958. Provoz vysílače byl zahájen 1. ledna 1959. Vysílač je vysoký 340m a má dvojče u Krašova blízko Karlových Varů, které je o dva metry vyšší. Jeho ocelovou konstrukci navrhl profesor Josef Wanke, známý u nás i v zahraničí. Slavná Eiffelovka měří 324m, je tedy o 16 metrů nižší. Kojál je dnes třetí nejvyšší stavbou u nás (nejvyšší vysílač v Liblicích u Českého Brodu má 355 metrů).

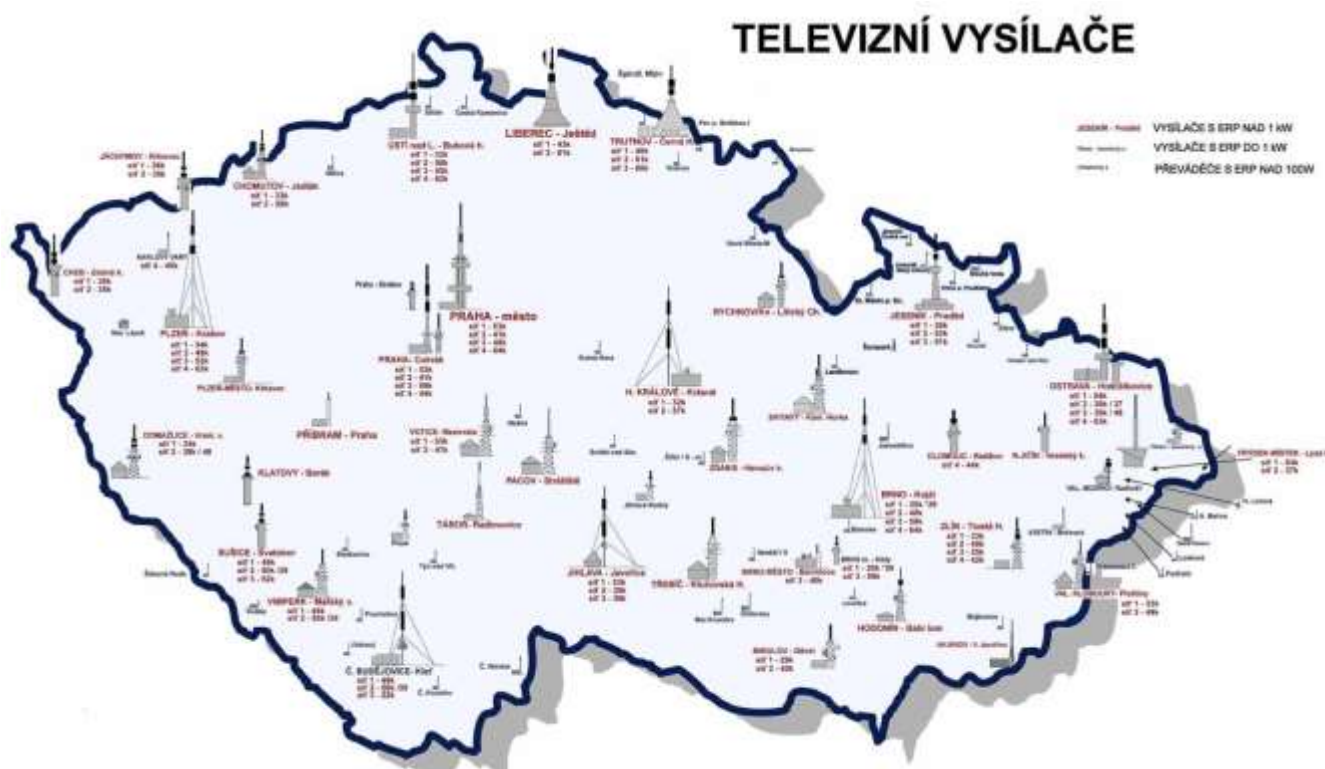
Stožár je příhradové konstrukce z ocelových trubek. Do výšky tří set metrů je průřezem stožáru rovnostranný trojúhelník o straně 2 950 mm, potom nástavec podobné konstrukce o straně 1 300 mm, vůči tělesu pootočený o 180°. Nahoře je anténní soustava složená z 12 anténních jednotek ve třech svislých řadách. V horním laminátovém tubusu se ukývají televizní antény na ČT1, ČT2 a TV Nova (318m) a pod nimi je vidět 6 čtyřčat radiových antén (288m) pro frekvence Impuls, Čro1, Čro3 Vltava, Frekvence1 a Čro5 Brno..

Stožár je ukotven čtyřmi trojicemi speciálních lan, spletenými na místě jednoúčelovým strojem. Uvnitř celého stožáru je výtah, který jede do výšky 290,62 metru za dobu zhruba 10 minut. Po zkušenosti s „myší kalamitou“, která způsobila výpadky signálu, si pořídili kocoura Markupa. Zdatný hubitel hlodavců se ukázal jako nepostradatelný pomocník obsluhy vysílače.

Pod vysílačem je obslužná budova se záložním generátorem 800kW. Zdroj je schopen za 20 sekund zajistit spotřebu elektřiny při výpadku proudu. I tak je vysokonapěťové vedení pro jistotu přivedeno k vysílači ze dvou různých směrů. Diesela agregát značky Caterpillar je trvale předeřhříván, aby se start záložního zdroje co nejvíce urychlil. Je obtížné do něho sehnat palivo, protože s běžně prodávanou naftou jsou potíže. Povinné přimíchávání biosraček nedovoluje dlouhodobé skladování paliva. Však každý z nás má s těmito příměsami nemálo starostí na jaře po zimní odstavce motocyklu, víme tedy svoje...



Pohled na Kojál od Krásenska



Město **Lanškroun** nechalo v letech 1581-2 postavit na náměstí rozlehlou a nákladnou radniční budovu. Budova má dosud dva původní portály. Severovýchodní portál je zdobený diamantovou rustikou a čtyřmi erby majitelů panství z rodu Kostků z Postupic a Pernštejnů. Pod erby je staročeský nápis švabachem, do kamene vytesaný Žalm 127: *Nebudeliť pán vzdělávati domu, nadarmoť pracovali jsou, kteříž vzdělávají jej. Nebudeliť pán ostříhati města, nadarmoť bdí kdož ostříhá jeho Anno 1582.*

Jihozápadní portál je rovněž kamenný s diamantovou rustikou nad ním znak města Lanškrouna s nápisem Sigilum civitatis Landskronae 1581 a znak knížat lichtenštejnských. Byly zasazeny značně později. Pod znaky nad portálem pak nápis: *Z přísloví Ssalo: Oči tvé nechať na pravé věci hledí a víčka očí tvých ať předcházejí kročeje tvé Spravuj stezky nohami tvými a všechny*

# Cestování s motoklubem

*cesty tvé stále činěny budou. Nevychyluj se na pravo ani na levo, odvrát' nohu svou od zlého. Nebo cesty kteréž na pravo jsou zná Pán Bůh. Převráceny pak jsou ty kteréž jsou na levo. On přímo činiti bude běhy tvé, stezky tvé v pokoji povede. Pod tímto nápisem je pak letopočet Anno, 1581.*



Lanškrounská radnice



Domy na náměstí

Tehdejší městská správa se stavbou radnice značně zadlužila, a proto prosila majitele panství, majitele města a panství Vratislava z Pernštejna českým pergamenem z r. 1581, aby povolil městu výhradní prodej soli pro město a celé panství a výtěžkem této prodeje byly umořovány obecní dluhy.

Lanškrounská krčma je částečně roubená, částečně kamenná a částečně zděná stavba, postavená širší stranou do ulice. Vchod ve středové části chrání dřevěné podloubí na dřevěných sloupech s pásky. Střecha s dřevěnou krytinou je polovalbová, kolmo na ní je vsazená roubená světnička. První písemná zmínka o existenci krčmy a krčmáři Vaňkovi pochází z roku 1568.



Lanškrounská krčma



# Cestování s motoklubem

Ve Štítech je postaven Acrobat Park. Je to unikátní sportovní centrum, které v roce 2002 vystavěl olympijský vítěz Aleš Valenta. Tento multifunkční areál slouží hlavně pro trénink skoků akrobatického lyžování. Přístupný je široké veřejnosti a zároveň splňuje vysoké nároky profesionálních sportovců. Park využívají sportovní oddíly a kluby, tak i reprezentace ČR, Rakouska, Francie, Ukrajiny, Ruska a dalších. Pořádají mezinárodní závody evropské a světové série.



*Pohled na areál Aleše Valenty*

Štíty se do roku 1949 jmenovaly Šimperk. Kniha Ondřeje Sekory „Kronika města Kocourkova“ vznikla tak, že autor první historiky o městečku Šimperk slyšel v dětství od svého otce. Příběhy sepsal, ale v knize zaměnil příběhy Šimperské za Kocourkovské.

**Králíky** mají na svém katastru dvě přístupné pevnosti: Bouda a Hůrku. Bouda je přístupná od května do září každý den, v říjnu pouze o víkendech a ve státní svátek. V květnu, červnu, září a říjnu je otevřeno od 11.00 do 15.00 hodin. Dovnitř se tedy nepodíváme, pokud tady budeme mimo otevírací hodinu. Je možné se pokusit o dohodu se správcem pevnosti (telefon 777 647 114), no... uvidíme.

První obhlídka prostoru budoucí tvrze Bouda se uskutečnila v září 1934. Podrobný průzkum terénu poté probíhal až do listopadu 1935. V zimě mezi lety 1935 a 1936 byl kpt. žen. Ing. Vladimírem Resnerem za velkého přispění ppor. žen. Ing. Karla Hrubce byl vypracován projekt tvrze. Na jaře 1936 byly vyzvány vybrané stavební firmy k účasti na konkurzu na samotnou výstavbu tvrze. Vybrána byla firma Ing. Zdenko Kruliš, Praha II. Stavba tvrze byla zadána 28. 8. 1936, staveniště převzato 15. 9. a práce započaly 1. 10. Doba výstavby stanovena na 20 měsíců, tj. do 31. 5. 1938. Dodatečně 14. 7. 1937 byla firmě zadána i výstavba dělostřelecké otočné věže K-S 22 a 27. 4. 1938 pak výstavba trojice kabelových komor. Stavební lhůta byla prodloužena do konce června 1938, což se ovšem týkalo pouze prací na kabeláži. Plánovaná částka za kompletní výstavbu tvrze včetně materiálu dodávaného vojenskou správou mimo režii firmy činila 28 553 000 Kč. Firmě samotné byla vyplacena částka 21 781 661,48 Kč.

# Cestování s motoklubem



Hlavní objekty tvrze Bouda:

- Vchodový objekt K-S 22a Krok
- Dělostřelecká otočná věž K-S 22 Horymír
- Pěchotní srub K-S 21 Kazi
- Pěchotní srub K-S 23 Teta
- Pěchotní srub K-S 24 Libuše



Tvrz Bouda, objekt K- S22a

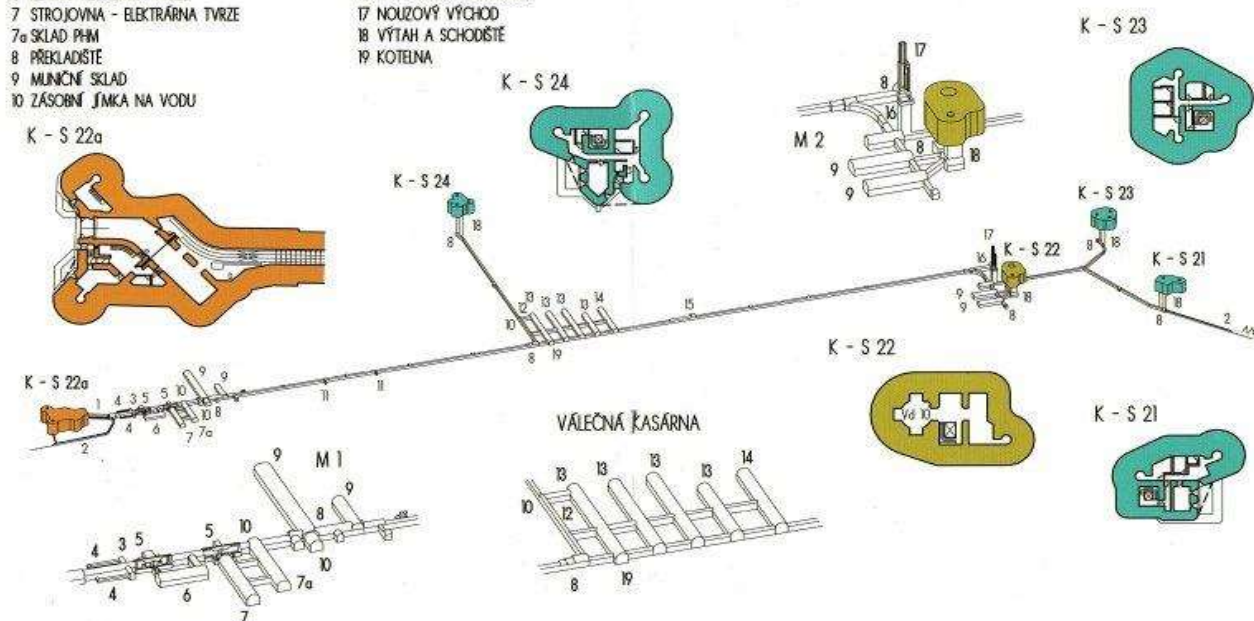
# Cestování s motoklubem

## DĚLOSTŘELECKÁ TVRZ BOUDA - SCHÉMA PODZEMÍ A BOJOVÝCH OBJEKTŮ

- 1 SVÁŽNÁ CHODBA
- 2 ODVODŇOVACÍ ŠTOLA
- 3 STĚNA SE STRŽELNÍČOU A PANCEROVÝMI DVERMI
- 4 MINOVÉ KOMORY
- 5 POSUVNÉ UZÁVĚRY
- 6 HLAVNÍ FILTROVNÁ TVRZE
- 7 STROJOVNÁ - ELEKTRÁRNA TVRZE
- 7a SKLAD PHM
- 8 PŘEKLADIŠTĚ
- 9 MUNIČNÍ SKLAD
- 10 ZÁSOBNÍ JÍMKA NA VODU

- 11 SPODNÍ KABELOVÁ KOMORA
- 12 OŠETROVNÁ
- 13 SÁL PODZEMNÍCH KASÁREN
- 14 VELITELSTVÍ TVRZE A TEL. OŠTŘEDNA
- 15 VÝHYBNA S DÍLENSKOU KOLEJÍ
- 16 VYROVNÁVACÍ SACHTA
- 17 NOUZOVÝ VÝCHOD
- 18 VÝTAH A SCHODIŠTĚ
- 19 KOTELNA

- PĚCHOTNÍ SRUBY
- VCHODOVÝ SRUB
- DĚLOSTŘELECKÝ OBJEKT



*Půdorys komplexu tvrze Bouda*

Z hlediska vojenského dozoru byla stavba vedena jako samostatný stavební podúsek 4./III. Velitelem byl mjr. stav. Ing. Karel Burian a jeho zástupcem projektant tvrze kpt. žen. Ing. Vladimír Resner. Stavbyvedoucím se stal por. děl. Ing. Antonín Budínský.



*Vstup do bunkru Hůrka je hned vedle silnice na Červený Potok*

# Cestování s motoklubem



*Silnice přes Hanušovickou vrchovinu není třeba komentovat...*



*Na závodech veteránů v Branné můžete potkat i legendy: Václava Paruse a jednoválec Walter250*

# Cestování s motoklubem

Ubytujeme se ve Starém Městě pod Sněžníkem v Penzionu Pohoda, Národní dům, nebo kdekoliv jinde, kde bude volno a budou dobře vařit.

**Trasa druhého dne** nás přes Kladské sedlo silnicí č.446 zavede na Polskou stranu Kralického sněžníku. Pod Rychlebskými horami přes Stronie Śląskie (Slezké Stráně) a Złoty Stok projedeme asi 40km Polskem. Bílá voda bude první obec na zpáteční cestě do České Republiky. V září roku 1950 byly v Československu zrušeny všechny kláštery. Představitelé režimu viděli v řeholnicích nebezpečí. Sem, do Bílé vody, odvezli začátkem roku 1951 řeholnice Chudých školských sester. Ve Slavkově byla jejich činnost násilně ukončena 28. září 1950. Naložili je s nejnужnějšími věcmi do nákladáku a odvezli je nejprve do Koclířova a pak do Bílé Vody v pohraničí. Bílá Voda sloužila k internaci starších a práce neschopných sester. Postupně se zde shromáždila snad největší církevní komunita v Evropě, čítající až 450 řeholnic najednou; vystřídalo se zde asi 1000 sester, z nichž mnohé jsou pohřbeny na místním hřbitově. Vedle koleje bydlely v různých domcích po celé obci. Na tomto hřbitově bych se chtěl zastavit. Jak se tu žilo, jak a čím se řeholnice živil, si povíme na vyjíždě.



*Panorama kláštera Bílá Voda*

Po roce 1990 se většina sester vracela na dřívější působiště svých kongregací. I původní obyvatelky zdejšího kláštera, chudé školské sestry naší Paní, se v listopadu 1996 přemístily do sídla své československé provincie ve Slavkově u Brna

Abychom rozptýlili chmurné myšlenky nad osudem řeholnic, zajedeme si spravit náladu do lesního baru pod vrchem Smrk. Na nápad zřízení lesního baru přišel místní revírník Ing. Václav Pavlíček, který se rozhodl zpříjemnit turistům namáhavé výlety do kopců pomocí vkusných odpočívadel a přístřešků. Soustava barů je situována podél cesty z Horní Lipové na Smrk (hraniční hora, 1125 m) v údolí říčky Vápenné. Nyní se o lesní bar stará Zuzana Pavlíčková.



*Posezení v lesním baru*



# Cestování s motoklubem

Připravená je nabídka několika druhů alkoholických i nealkoholických nápojů, chlazených studenou vodou z potůčku v dřevěné nádrži. Vhod přijdou i teplé nápoje a příležitostně i makrely nebo uzeniny. Všechno bez obsluhy, párek si musíte ohřát sami, a když máte chuť na kafe, musíte si postavit konvici na horkou... A konzumace se platí do kasičky...



Asi kilometr před vlastním barem je zákaz vjezdu motorových vozidel, odtud se musí asi 10 minut pěšky



Zařízení baru má lesní charakteru



Cesta je dobře značená

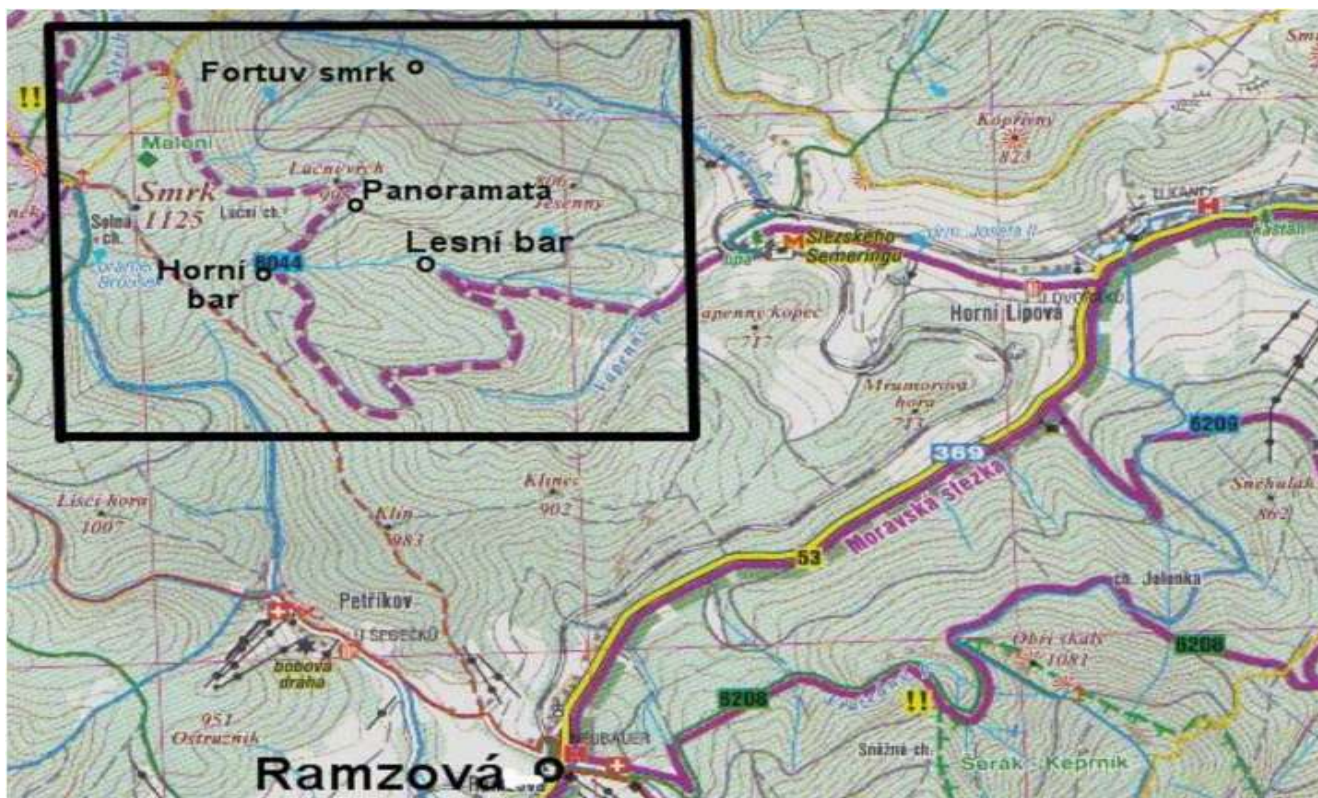


Výhled do okolí je báječný



...a nikdo nikam nespěchá

# Cestování s motoklubem



*Poloha lesního baru*

Z lesního baru do lázní Lipová, prvních vodoléčebných lázní v Rakousko-Uherské monarchii a vůbec na celém světě. Jejich zakladatel Vincenz Priessnitz to neměl s jejich zřízením lehké. Musel obhájit své postupy a léčebné účinky obyčejné vody. Jedni ho považovali za geniálně nadaného všemocného lékaře, jiní za šarlatána. Sám na léčivou moc vody přišel náhodou. Jako malý pásl v horách a všiml si srny, která si pravidelně chodila namáčet raněnou nohu do studánky. Po čase chodit přestala, protože se jí noha zahojila. A když si Vincenz poranil prst, chodil si ránu ke studánce koupat. Zahojila se zázračně rychle. Když se mu v dospělosti stal vážný úraz a měl několik zlomených žebér, zopakoval léčbu studenou vodou ze studánky. Svou léčebnou metodu ověřil na zvířatech. Po čase se stal vyhlášeným lékařem, který léčil vše od zlomenin a vykloubených ramen po bolesti hlavy a břicha. Roku 1822 založil první vodoléčebný ústav na světě. Nejdůležitější nástroje byly kádě s horkou a studenou vodou. Pacienty do nich střídavě ponořoval. Pak lehátka, kam je ukládal zabalené do prostěradel. Léčili se zde VIP své doby, například Nikolaj Vasiljevič Gogol, básníci Josef Krasoslav Chmelenský a Heinrich Laube, sochař Ludwig Schwanthaler a skladatel Franz Liszt. Počet pacientů stále rostl a Priessnitz léčebné domy rozšiřoval a nové stavěl. 28. listopadu 1851 Vincenz Priessnitz zemřel. O lázně se starali příbuzní a dědici. Za druhé světové války provoz lázní upadal, nebyli pacienti, lázně byly využity pro rehabilitaci raněných vojáků a později pro děti z bombardovaných německých měst. V roce 1992 byly lázně zprivatizovány jako Priessnitzovy léčebné lázně a. s. Jeseník. Kdo je současným majitelem nevím.

# Cestování s motoklubem



*Priessnitzovy léčebné lázně*

Doufám že my Priessnitzovu léčebnou kúru nebudeme potřebovat. K regeneraci našich sil se zastavíme v Hotýlku U kance. Léčba zdejšími kulinářskými poklady bude určitě příjemnější než ledové koupele.



*V Hotýlku U kance vaří skvěle*

# Cestování s motoklubem

Suchá Rudná je asi nejstarší rudný revír u nás. V okolí byly nalezeny důkazy o těžbě zlata z doby cca 1 500 let př.n.l. Zlato tu tehdy těžili Keltové. Dokladem je nález zbytků dřevěného rýžovnického splavu. Torzo splavu objevili v roce 1983. Revír má velkou rozlohu asi 30 km<sup>2</sup>. Zlato získávali mělkým dolováním ve zvětralinách, rýžováním na rozsypech ale i dolováním na křemenných žilách. Nejvíce zlata se těžilo kolem 1200 (bylo vytěženo až 6 t zlata). Potom se těžilo až do 16.století. Tehdy se vytěžilo asi 300 kg zlata. V písemnostech z 16. století se objevují zápisy, jak při ražbě nových štol naráželi na staré dobývky. V 17. a 18. století, se těžba opět rozvíjela. V 17. století vyrazili štolu Liščí díra, dobývku zvanou Podmáslí. Byl to jeden z nejbohatších dolů 16. století v revíru. Do prostoru Podmáslí se přiváděla potřebná voda kanálem, který se napájel u Hvězdy nad Karlovou Studánkou. Další rozvoj těžby zastavily silné přítoky podzemní vody.



Zbytky středověkého rýžoviště



Zlatý nugget téměř 1kg těžký



Až do Vrbna pod Pradědem dosáhly prsty čarodějnických procesů a inkvizičního temna, které ve Velkých Losinách rozpoutal rodák z blízkých Zlatých Hor, inkvizitor a nedostudovaný právník Jindřich František Boblig z Edelstadtu (německy: Heinrich Franz Boblig von Edelstadt). Jeho portrét vidíte na obrázku vlevo. V kronice města Vrbna je zmínka, že roku 1669 byla za městem upálena dvacetiletá Anežka Metznerová nařčená z čarodějnictví a další žena ji následovala o dva roky později. Naštěstí tu podobně jako v Jeseníku nebyly upalovány děti ani tu prý nebylo zaměstnáno osm katů jako ve Zlatých Horách. Všechno začalo 3. dubna 1678, kdy v sobotínském kostele chytili žebračku Marinu Schuchovou z Vernířovic při krádeži svaté hostie, chtěla ji dát Dorotě Grörové, pro její krávu, aby dávala více mléka. To byl ve středověku zločin čarodějnictví. Losinská hraběnka Sybila Gallová požádala hejtmana Adama Vinařského z Kříšova, aby našel odborníka na čarodějnické procesy. Vinařskému asi poradil jeho tchán Karel Július Kotulínský z Kotulín, vrchní správce na Mírově, aby se obrátil na Jindřicha Bobliga... Tomuhle maniakovi, sadistovi posedlého sexem, mocí a penězi padlo za oběť kolem stovky lidí. (Když procesy začaly, bylo mu 66 let a procesy trvaly až do r. 1692 – tedy 14 let a Bobligovi bylo 81 let). Zbytek hrůz si sami

# Cestování s motoklubem

přečtete za dlouhých večerů v knize Kladivo na čarodějnice. Nemyslím v latinský originál „Malleus maleficarum“ z roku 1486, ale historický román „Kladivo na čarodějnice“ od Václava Kaplického.



Exekuce podle dobové rytiny.

## MALLEVS MALEFICARVM.

MALEFICAS ET EARVM.  
hæreticus hæreticæ consortes,  
EX VARIIS AVCTORIBVS COMPILATVS,  
& in quatuor Tomos iussu distributus.

ALPHABETICO PRÆFATE ANNO DOMINI MDCCLXVI  
in fœderatâ præfectis curiæ Archiepiscopalis, & Episcopalis  
Saxoniæ, hæreticis etiam cum suis consortibus, hæreticis hæreticæ  
sectæ præfatae, & hæreticis hæreticæ  
Tome præfate hæreticæ ad hæreticæ, & hæreticæ hæreticæ  
Saxoniæ hæreticæ hæreticæ hæreticæ hæreticæ hæreticæ  
hæreticæ hæreticæ hæreticæ hæreticæ hæreticæ hæreticæ

TOMVS PRIMVS.

Indici hæreticæ hæreticæ hæreticæ hæreticæ hæreticæ hæreticæ

Indici hæreticæ hæreticæ hæreticæ hæreticæ hæreticæ hæreticæ

Indici hæreticæ hæreticæ hæreticæ hæreticæ hæreticæ hæreticæ

Indici hæreticæ hæreticæ hæreticæ hæreticæ hæreticæ hæreticæ

Indici hæreticæ hæreticæ hæreticæ hæreticæ hæreticæ hæreticæ

Indici hæreticæ hæreticæ hæreticæ hæreticæ hæreticæ hæreticæ

Indici hæreticæ hæreticæ hæreticæ hæreticæ hæreticæ hæreticæ

Indici hæreticæ hæreticæ hæreticæ hæreticæ hæreticæ hæreticæ

Indici hæreticæ hæreticæ hæreticæ hæreticæ hæreticæ hæreticæ

Indici hæreticæ hæreticæ hæreticæ hæreticæ hæreticæ hæreticæ

Indici hæreticæ hæreticæ hæreticæ hæreticæ hæreticæ hæreticæ

Indici hæreticæ hæreticæ hæreticæ hæreticæ hæreticæ hæreticæ

Indici hæreticæ hæreticæ hæreticæ hæreticæ hæreticæ hæreticæ

Indici hæreticæ hæreticæ hæreticæ hæreticæ hæreticæ hæreticæ

Indici hæreticæ hæreticæ hæreticæ hæreticæ hæreticæ hæreticæ

Indici hæreticæ hæreticæ hæreticæ hæreticæ hæreticæ hæreticæ

Indici hæreticæ hæreticæ hæreticæ hæreticæ hæreticæ hæreticæ

Indici hæreticæ hæreticæ hæreticæ hæreticæ hæreticæ hæreticæ

Indici hæreticæ hæreticæ hæreticæ hæreticæ hæreticæ hæreticæ

Indici hæreticæ hæreticæ hæreticæ hæreticæ hæreticæ hæreticæ

Indici hæreticæ hæreticæ hæreticæ hæreticæ hæreticæ hæreticæ

Indici hæreticæ hæreticæ hæreticæ hæreticæ hæreticæ hæreticæ

Indici hæreticæ hæreticæ hæreticæ hæreticæ hæreticæ hæreticæ

Indici hæreticæ hæreticæ hæreticæ hæreticæ hæreticæ hæreticæ

Indici hæreticæ hæreticæ hæreticæ hæreticæ hæreticæ hæreticæ

Indici hæreticæ hæreticæ hæreticæ hæreticæ hæreticæ hæreticæ

Indici hæreticæ hæreticæ hæreticæ hæreticæ hæreticæ hæreticæ

Indici hæreticæ hæreticæ hæreticæ hæreticæ hæreticæ hæreticæ

Indici hæreticæ hæreticæ hæreticæ hæreticæ hæreticæ hæreticæ

Indici hæreticæ hæreticæ hæreticæ hæreticæ hæreticæ hæreticæ

Indici hæreticæ hæreticæ hæreticæ hæreticæ hæreticæ hæreticæ

Indici hæreticæ hæreticæ hæreticæ hæreticæ hæreticæ hæreticæ

Indici hæreticæ hæreticæ hæreticæ hæreticæ hæreticæ hæreticæ

Indici hæreticæ hæreticæ hæreticæ hæreticæ hæreticæ hæreticæ

Indici hæreticæ hæreticæ hæreticæ hæreticæ hæreticæ hæreticæ

Indici hæreticæ hæreticæ hæreticæ hæreticæ hæreticæ hæreticæ

Indici hæreticæ hæreticæ hæreticæ hæreticæ hæreticæ hæreticæ

Indici hæreticæ hæreticæ hæreticæ hæreticæ hæreticæ hæreticæ

Indici hæreticæ hæreticæ hæreticæ hæreticæ hæreticæ hæreticæ

Indici hæreticæ hæreticæ hæreticæ hæreticæ hæreticæ hæreticæ

Indici hæreticæ hæreticæ hæreticæ hæreticæ hæreticæ hæreticæ

Indici hæreticæ hæreticæ hæreticæ hæreticæ hæreticæ hæreticæ

Indici hæreticæ hæreticæ hæreticæ hæreticæ hæreticæ hæreticæ

Indici hæreticæ hæreticæ hæreticæ hæreticæ hæreticæ hæreticæ

Indici hæreticæ hæreticæ hæreticæ hæreticæ hæreticæ hæreticæ

Indici hæreticæ hæreticæ hæreticæ hæreticæ hæreticæ hæreticæ

Indici hæreticæ hæreticæ hæreticæ hæreticæ hæreticæ hæreticæ

Indici hæreticæ hæreticæ hæreticæ hæreticæ hæreticæ hæreticæ

Indici hæreticæ hæreticæ hæreticæ hæreticæ hæreticæ hæreticæ

Indici hæreticæ hæreticæ hæreticæ hæreticæ hæreticæ hæreticæ

Indici hæreticæ hæreticæ hæreticæ hæreticæ hæreticæ hæreticæ

Indici hæreticæ hæreticæ hæreticæ hæreticæ hæreticæ hæreticæ

Indici hæreticæ hæreticæ hæreticæ hæreticæ hæreticæ hæreticæ

Indici hæreticæ hæreticæ hæreticæ hæreticæ hæreticæ hæreticæ

Indici hæreticæ hæreticæ hæreticæ hæreticæ hæreticæ hæreticæ

Indici hæreticæ hæreticæ hæreticæ hæreticæ hæreticæ hæreticæ

Indici hæreticæ hæreticæ hæreticæ hæreticæ hæreticæ hæreticæ

Indici hæreticæ hæreticæ hæreticæ hæreticæ hæreticæ hæreticæ

Indici hæreticæ hæreticæ hæreticæ hæreticæ hæreticæ hæreticæ

Indici hæreticæ hæreticæ hæreticæ hæreticæ hæreticæ hæreticæ

Indici hæreticæ hæreticæ hæreticæ hæreticæ hæreticæ hæreticæ

Indici hæreticæ hæreticæ hæreticæ hæreticæ hæreticæ hæreticæ

Indici hæreticæ hæreticæ hæreticæ hæreticæ hæreticæ hæreticæ

Indici hæreticæ hæreticæ hæreticæ hæreticæ hæreticæ hæreticæ

Indici hæreticæ hæreticæ hæreticæ hæreticæ hæreticæ hæreticæ

Indici hæreticæ hæreticæ hæreticæ hæreticæ hæreticæ hæreticæ

Indici hæreticæ hæreticæ hæreticæ hæreticæ hæreticæ hæreticæ

Indici hæreticæ hæreticæ hæreticæ hæreticæ hæreticæ hæreticæ

Indici hæreticæ hæreticæ hæreticæ hæreticæ hæreticæ hæreticæ

Indici hæreticæ hæreticæ hæreticæ hæreticæ hæreticæ hæreticæ

Indici hæreticæ hæreticæ hæreticæ hæreticæ hæreticæ hæreticæ

Indici hæreticæ hæreticæ hæreticæ hæreticæ hæreticæ hæreticæ



Velké mechové jezírko na Rejvízu



Využijeme klidné polohy a prakticky nulového provozu a ubytujeme se v některém z penzionů. Třeba v chalupě Elvírka; chalupa.elvirka@gmail.com; +420 605 545 575



Tož ať taky trochu nasajeme atmosféru lidových staveb...



*Penzion a restaurace Rejvíz*

V Elvírce i v jiných penziónech do 300,- se nevaří, tedy pokud si neposloužíme sami. Ale vaří se třeba v Penziónu Na Paloučku, ubytko se snídaní tu přijde na 470,-Kč



*Dobroty v restauraci Na Paloučku*

**Trasa třetího dne** vede přes Červenohorské sedlo. Tuhle silnici opravili za čtvrt miliardy korun. Rozšířili vozovku v točkách, vybudovali úseky pro možnost předjíždění, gabionovými stěnami a terénními úpravami zpevnili jízdní pruhy. Silnice má čtyřsetmetrové převýšení a je pro motorkáře oblíbeným cílem. Ředitelství silnic a dálnic připravovalo projekt do roku 2002, stavba začala až v roce 2014. Práce trvaly sedmnáct měsíců, zimní přestávky byly nutné.

O kamionu, co zničil nový asfalt a musel se znovu dělat, jste určitě slyšeli. Polský šofér vjel na staveniště přes zákaz vjezdu od Jeseníku. Nezastavily ho značky a stavaře, co se ho snažil stopnout, kamionák málem srazil. Přejel sedlo a pustil se ze sedla dolů. Zastavil až v úseku, kde zrovna pokládali nový asfalt. Když rozryl nový koberec, začal se borec otáčet. Manévroval při tom

# Cestování s motoklubem

tak blbě, že si o silniční válec rozpáral nádrž. Ani se nepřesvědčil o rozsahu škody, a ujel zpátky na Jeseník.

Crčící nafta z děravé nádrže znečistila velkou plochu čerstvě položeného asfaltu. Zhruba jeden a půl kilometru se musel vyfrézovat a položit znovu. Nafta totiž rozpustila pojivo povrchu vozovky. Škoda za 16 milionů. Policajti zastavili kamioňáka až v Bělé pod Pradědem. Vzhledem k rozsahu škody ho asi zavřeli (?). Stavbyvedoucí Radim Čáp z Metrostavu nakonec plánovaný termín stihl a otevření se nezdrželo.



*Snímky kamiónu, který rozryl novou silnici*



*Silnice na červenohorské sedlo*



*... borec asi nebyl břídil, ale brzdy neseřídil...*

Průlet nízko nad asfaltem přes sedlo si užijeme vícekrát. Za Velkými Losinami odbočíme vlevo a projedeme sedlo Skřítek až do Rýmařova. Perfektní asfalt, široké zatáčky...

Život v Jeseníkách, hlavně okolo Šumperka byl od nepaměti spjatý s pěstováním lnu a výrobou textilu. Město proslavila hlavně látka, které se říkalo trip (něco jako samet, lesklá látka na sváteční oblečení vyráběná pouze v Šumperku), kterou zde vyráběla přibližně od poloviny 17.

# Cestování s motoklubem

století rodina Pešků. Další rodinný podnik Seidlů vyráběl damašek, mezulán, plyš, samet a maňestr.



*Dnes vypadá barokní textilní manufaktura takto*



*Silnice přes sedlo Skřítek*

Z Rýmařova silnicí č.449 na Uničov a Mohelnici, směrem k domovu. Cesta se klikatí lesnatým údolím říčky Oslavy (ale ano, opravdu Oslavy!. Nespletl jsem to. Říčka pramenící u Rýmařova má stejné jméno jako ta, kterou známe z Vrchoviny).



*Hezký kamenný most přes Oslavu v Dlouhé loučce*



# Cestování s motoklubem

Kamenný tříobloukový most postavili v letech 1712-1713. Na mostě byla roku 1717 umístěna socha sv. Jana Nepomuckého. Je na obrázku vpravo. Byl to populární světec, hlavně za baroka, jeho sochy stavěli u mostů velmi často, aby světec most strážil a ochraňoval. Ačkoliv sám byl (už jako mrtvý) shozen z Karlova mostu do Vltavy dne 20. března 1393.

V roce 2011 se v Dlouhé Loučce uvažovalo o zbourání mostu a stavbě nového. Naštěstí se podařilo most zařadit mez památky. Rekonstrukce mostu přišla na 4,8 mil. Kč. Dlouhá Loučka se může chlubit stavbou, jakých na Moravě zas tak moc není. Rekonstrukci v roce 2013 provedla firma SART a.s. ze Šumperka. Most měl na starosti Ing. Jan Karger. Nový most pro nákladní těžkou dopravu postavili o 600 m dále.



*Pěkný most, že?*

Za Mohelnicí se silnice protahuje mezi kopci Zábřežské vrchoviny. Tak nevím, který úsek je nejzábavnější“ jestli Líšnice – Vranová, nebo Bouzov – Konice? Oba dva jsou lahůdkou pro technicky zkušené rajdry.



*Silnice Zábřežskou vrchovinou*

# Cestování s motoklubem

Úsek Líšnice - Vranová polechtá bránci sevřenými zatáčkami na perfektním asfaltu s navazujícími v rychlém sledu za sebou. Pokud zbude čas dívat se po okolí, možná zahlédneme i panorama hradu Bouzov.



*Bouzov*

Zábřeh na Moravě to je rodiště pozoruhodné osobnosti Jana Welzla, respektive Jana Eskymo Welzla. Člověka, který byl výjimečným samorostem, svým duchem nekonvenčně s dobou ve které žil. Člověka tak nekonvenčního, kosmopolitního, že je těžko uvěřit příběhu, který prožil (byl cestovatel, dobrodruh, lovec, zlatokop, polárník, náčelník Eskymáků a nejvyšší soudce v Nové Sibiři). A ke všemu znamenitý vypravěč a člověk dobré mysli. Nade vše si cenil svobodný život. Absolutní svobodu se vydal hledat po celém světě a našel ji daleko na severu, kde je člověk sám sebou. V mrazivých pustinách, kde člověk nepodléhá žádné vládě a může žít zcela svobodně. Po takovém životě Welzl zatoužil po trpkých zkušenostech z 1. světové vojny, chtěl se starat sám o sebe, žít mimo civilizaci. Rozhodl se pro riskantní podnik, cestu do nejdálejších míst Sibiře. Více je v jeho knihách, například „Eskymo Welzl, paměti českého polárního lovce a zlatokopa“ kterou sepsal Rudolf Těsnohlídek, nebo v knihách Bedřicha Golombka a Edvarda Valenty.



*Jan Welzl*



# Cestování s motoklubem



Rekonstrukce trasy jeho cest

Za Konicemi už najedeme na naši „domácí“ Drahanskou vrchovinu. Řička Romže a železniční trať v jejím údolí je předělem mezi oběma vrchovinami. Úsek silnice č. 377 ze Žárovic u Plumlova do Drahan je prakticky přírodním silničním okruhem, kde si víkend co víkend dávají sraz motokáři z širokého okolí.



Ze Žárovic do Drahan jezdí s motokáři i rychlá auta



Motoklub Žešov na této trati pořádá závody mopedů...



*Silnice jak stuha je, rozvinutá do kraje, města jako korály, navlečená na ni září...*

Halladayova turbína v Ruprechtově. Lidově zvaný větrák. Klasické větrné mlýny znáte nejspíše



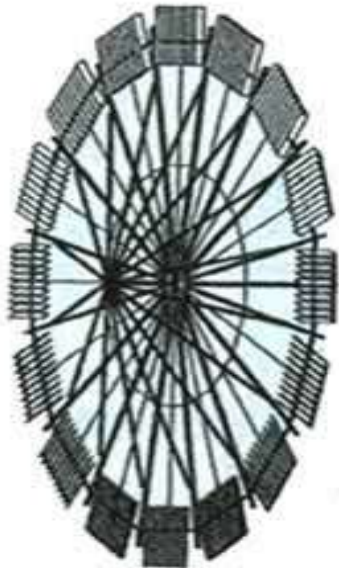
*Větrák v Ruprechtově je světová rarita*

se čtyřmi křídly. Regulaci otáček a výkonu se dělala tak, že rotor natačeli proti větru a měnili účinnou plochu křídel přidáváním a ubíráním peří (někdy navíjením nebo odvíjením textilních plachet) Regulace byla zdlouhavá a pracná, snižovala celkovou účinnost, nebo naopak při

# Cestování s motoklubem

náhlém poryvu větru se rotor poškodil. Otáčky se regulovaly vnitřní brzdou ve mlýně. Nebylo výjimkou, že přehřátí brzdy způsobilo požár mlýna.

Američan Daniel Halladay (nar. 1826), vyučený strojník a mechanik přišel se svým vynálezem. Sestrojil větrné kolo s novým systémem natáčení (spíš sklápění) lopatek, které měly podobu žaluzií, ovládaných společně centrální pákou. Jejich naklápěním se snižovala účinná plocha rotoru a tak bylo možné kdykoliv regulovat rychlost otáček i během chodu zařízení.



**plný výkon**



**poloviční výkon**



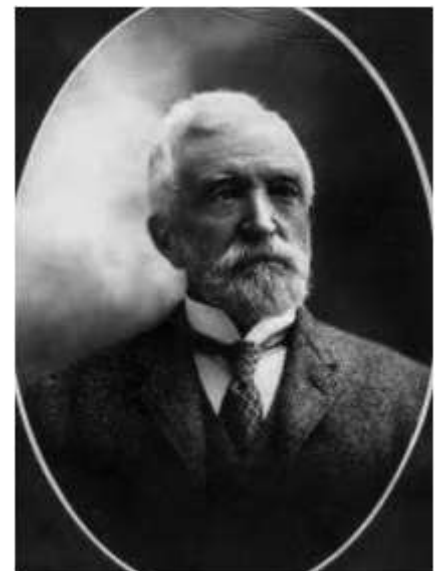
**neutrál**

Svůj nový systém nechal 29. srpna roku 1854 patentovat. Vynález podnikatelsky využil a roku 1855 založil firmu „Halladay Wind Mill Company“. Princip zařízení publikoval 7. října 1854 v časopise Scientific American. O turbínu začal být zájem. Roku 1877 sklidily Halladayovy větrné motory úspěch na světové výstavě ve Philadelphii. Objednávky se jenom sypaly.

U nás pokud vím, byly instalovány tři rotory s Halladayovými turbínami: v Sivicích u Pozořic, ve Tvarožné a v Ruprechtově. Nejdéle vydržela konstrukce v Ruprechtově, avšak „znárodněný“ mlýn v péči JZD chátral a zařízení se rozpadalo. Naposledy se mlelo ještě v 60. letech, pak ale definitivně utichl. Ve mlýně zůstaly původní mlýnské stroje, zub času na nich pracoval neúprosně.

O záchranu pravděpodobně jediné historické, částečně zachovalé Halladayovy turbíny v Evropě, se postarala vnučka původního majitele, ing. arch. Blanka Sládková se svým manželem, když získali objekt zpět do vlastnictví.

Vyměnili trámy, trámky, střední hranolky lopatek a samotné lopatky. Opravili budovu mlýna. Původně byl ruprechtovský mlýn v roce 1873 postaven jako klasický, s křídly. Po větrné smršti, která skoro nový mlýn poškodila, se stavitel a majitel Cyril Wágner rozhodl pro novou technologii, Halladayovu turbínu, made-in USA. V Americe turbíny poháněly hlavně čerpadla. Pohon mlýna v Ruprechtově je světovou raritou. Dnes mlýn nemele, ale turbína na střeše je v provozu nepřetržitě. Proti větru ji otáčí dvě kormidla, lopatky se ovládají podle potřeby. Bývají v zapnuté poloze jen v době prohlídek, výstav a různých akcí pro veřejnost.



# Cestování s motoklubem

Vnitřek mlýna se dochoval jenom částečně, interiér si majitelé předělali na rekreační objekt, a co se dalo ze zařízení zachránit, to uchovali. Rotor turbíny má průměr 10 metrů, osa je ve výšce 16 metrů nad zemí a turbína váží asi 2 tuny.

Existuje jedna replika Halladayovy turbíny na Olomoucké Olympii, je dobře vidět z dálnice. Druhá replika je u benzinky při cestě do Znojma.



*Detail Halladayova rotoru v Ruprechtově*



*Došková chalupa Ruprechtov*

# Cestování s motoklubem

Chalupa s doškovou střechou stojí hned vedle silnice na rozšířené návsi Ruprechtova. Postavili ji v roce 1813 a bydlelo v ní 7 lidí. Dnes je vlastnictvím obce, slouží jako ukázka lidové architektury 19. století. V letech 2005-07 chalupu rekonstruovali. Nevím, kdo památkovou obnovu dělal, ani co to stálo a kdo to platil.

V minulosti se došková krytina vyskytovala na téměř celém území státu. Stavební řád pro venkov, vydaný v roce 1833, doškové střechy pro velkou hořlavost na nových stavbách zakázal. Začaly se používat dřevěné šindele, které byly vůči ohni odolnější. V Holandsku i v Německu jsou rákosové střechy zcela běžné i dnes, zejména u novostaveb v přímořských oblastech.

Tepelný odpor zhotovené doškové krytiny musí odpovídat ČSN 730540\_2 a novelizaci této normy části 2 vyhl. 291/2012 – doporučený součinitel prostupu tepla šikmou střechou  $U_{rec20}=0,20W/m^2K$ . Součinitel tepelné vodivosti slámy  $\lambda=0,05W/m^2K$  a rákosu od  $0,042W/m^2K$ . Tedy vrstva slámy by měla dosahovat cca 420mm u rákosu asi 350mm. Došky z žitné slámy vyrábí pan František Pavlica z Hroznové Lhoty na Hodonínsku.



Realizace doškové střechy

Proti vnitřnímu ohni se došková krytina chrání hliněnou mazaninou, vyplňující obdélníkové příhrádky mezi latěmi a krokviemi. Proti vnějšímu ohni poskytuje ochranu přirozené zarůstání mechem. Dnes se navíc povrch střešní krytiny ošetřuje vodním sklem a dalšími přípravky, které jej chrání i proti ohni a slunečním paprskům a zvětšují odolnost proti vodě. Nátěr je možné opakovat každých 5 až 10 let.

No a pak už jen půlhodinka, přes Studnici, Vyškov a vyjíždka bude u konce...

