

ÚSC:

Slavkov u Brna

Rozpočtový rok:

2019

Závěrečný účet města Slavkov u Brna

1. Plnění rozpočtu příjmů a výdajů
2. Hospodaření s majetkem města a další finanční operace
3. Tvorba a použití peněžních fondů
4. Vyúčtování finančních vztahů ke státnímu rozpočtu a ostatním rozpočtům veřejné úrovně
5. Hospodářská činnost města
6. Hospodaření příspěvkových organizací zřízených městem
7. Zpráva o výsledku přezkoumání hospodaření

Připomínky k návrhu závěrečného účtu mohou občané města Slavkov u Brna uplatnit písemně do 04.06.2020 nebo ústně při projednávání závěrečného účtu na zasedání zastupitelstva města Slavkov u Brna, konaného dne 08.06.2020.

Veškeré podkladové materiály jsou k nahlédnutí na finančním odboru města Slavkov u Brna.

Zveřejněno: 22. 05. 2020

Sňato: 30. 06. 2021

Textová část

1. Plnění rozpočtu příjmů a výdajů

Rozpočet města Slavkov u Brna na rok 2019 byl schválen zastupitelstvem města Slavkov u Brna dne 10. 12. 2018 jako přebytkový, výše příjmů 203 355,90 tis. Kč, výdajů 198 083,90 tis. Kč, přebytek ve výši 5 272 tis. Kč. Financování (splátky dlouhodobých závazků) ve výši 5 272 tis. Kč. V průběhu roku bylo orgány města schváleno 85 rozpočtových opatření, která navýšila příjmy na částku 266 328,20 tis. Kč a výdaje na částku 235 758,30 tis. Kč. Celkové skutečné příjmy v roce 2019 dosáhly výše 269 070, 41 tis. Kč a výdaje částky 207 597,28 tis Kč.

Rekapitulace hospodaření - rok 2019 - bez financování (tis. Kč)

Příjmy a výdaje	Rozpočet		Skutečnost
	Schválený	Upravený	
Daňové příjmy	117 417,00	124 013,80	127 142,30
Nedaňové příjmy	8 330,10	16 704,20	17 223,09
Kapitálové příjmy	200,00	1 405,40	1 405,36
Přijaté dotace	77 408,80	124 204,80	123 299,66
Příjmy celkem	203 355,90	266 328,20	269 070,41
Běžné výdaje	120 883,90	145 588,10	135 600,29
Kapitálové výdaje	77 200,00	90 170,20	71 996,98
Výdaje celkem	198 083,90	235 758,30	207 597,28

Hospodaření města Slavkov u Brna za rok 2019 vykázalo kladné saldo příjmů a výdajů ve výši 61 473,14 tis. Kč.

Rozdíl mezi příjmy a výdaji se vyrovnává tzv. „financováním“, do kterého se zahrnuje čerpání a splácení úvěrů, uhrazené splátky přijatých půjčených prostředků a změny stavu krátkodobých finančních prostředků na bankovních účtech města (položka 8115). Její hodnota odráží skutečný výsledek rozpočtového hospodaření. Záporné znaménko u této položky značí, že město hospodařilo s přebytkem (tj. nemuselo zapojit do hospodaření všechny finanční prostředky ušetřené v minulých letech, naopak je navýšilo). Město Slavkov u Brna v rozpočtovém roce 2019 hospodařilo s přebytkem ve výši 27 141,18 tis. Kč.

Rekapitulace financování – rok 2019, skutečnost včetně pol. 8115 (tis. Kč)

Název položky	Rozpočet		Skutečnost	Plnění Skut./Upr. R.
	Schválený	Upravený		
Čerpání revolvingového úvěru - valy + zeď	53 600,00	53 600,00	33 166,90	61,88%
Uhrazené splátky revolvingového úvěru - valy a zeď	-48 783,00	-62 108,20	-62 108,17	100,00%
Výsledek rozpočtového hospodaření (pol. 8115)	-4 817,00	-16 654,30	-27 141,18	162,97%
Splátky dlouhodobých přijatých půjčených prostředků	-5 272,00	-5 407,40	-5 390,70	99,69%
Financování celkem	-5 272,00	-30 569,90	-61 473,14	201,09%

Příjmy

Daňové příjmy hrají co do objemu pro hospodaření města nejvýznamnější roli, jejich podíl na celkových příjmech města byl v roce 2019 47,25 %. Daňové příjmy celkem 127 142,30 tis. Kč. Oproti schválenému rozpočtu na rok 2019 došlo k nárůstu o 9 725,30 tis. Kč, tj. o 8,28 %.

- U sdílených daní byl nejvyšší nárůst u daně z příjmů právnických osob o 1 506,97 tis. Kč, tj. o 7,40 % oproti schválenému rozpočtu, u daně z přidané hodnoty byl skutečný příjem vyšší oproti schválenému rozpočtu o 460,24 tis. Kč, u daně z příjmů fyzických osob vybíraná srážkou o 384,03 tis. Kč, u daně z příjmů fyzických osob placená plátcí o 328,09 tis. Kč a u daně z příjmů fyzických osob placená poplatníky o 287,96 tis. Kč proti schválenému rozpočtu.

- U ostatních daňových příjmů nejvyšší nárůst oproti schválenému rozpočtu vykazala daň z hazardních her (souhrn rozpočtových položek 1381, 1382, 1383, 1385) o 4 725,08 tis. Kč, tj. o 78,75 % proti schválenému rozpočtu, u správních poplatků o 1 015,42 tis. Kč a u daně z nemovitých věcí došlo k nárůstu o 690,45 tis. Kč.

Nedaňové příjmy dosáhly celkové výše 17 223,09 tis. Kč, tj. plnění na schválený rozpočet 206,76 %. Podstatnou měrou se na navýšení nedaňových příjmů v roce 2019 podílely – sankční platby přijaté od jiných subjektů v celkové výši 10 914,53 tis. Kč, jejich podíl na celkových nedaňových příjmech města byl 63,37 %, nárůst oproti schválenému rozpočtu ve výši 5 714,53 tis. Kč, tj. o 109,89 %.

Kapitálové příjmy v roce 2019 dosáhly celkové výše 1 405,36 tis. Kč (příjmy z prodeje pozemků).

Přijaté transfery (dotace) v roce 2019 dosáhly celkové výše 123 299,66 tis. Kč. Jejich podíl na celkových příjmech města tvoří 45,82 %. Neinvestiční přijaté transfery ze státního rozpočtu v rámci souhrnného dotačního vztahu (příspěvek na výkon státní správy) dosáhl v roce 2019 výše 22 811,27 tis. Kč. Město Slavkov u Brna čerpalo transfery (dotace ze SR, SF, EU) ve výši 92 219,91 tis. Kč a dotace z rozpočtu JMK ve výši 2 551 tis. Kč. Podíl investičních dotací k celkovým přijatým dotacím města je 82,10 %.

Vybrané dotace:

- investiční dotace z Ministerstva místního rozvoje ČR na akci „Obnova zámecké zdi – Slavkov u Brna“ v celkové výši 45 522,52 tis. Kč (včetně provedených stavebních prací v roce 2018)
- investiční dotace z Ministerstva místního rozvoje ČR na akci „Zpřístupnění valů zámku Slavkov u Brna“ v celkové výši 27 030,05 tis. Kč (včetně provedených stavebních prací v roce 2018)
- dotace z Ministerstva místního rozvoje ČR na akci „Elektronické a moderní služby“ v celkové výši 3 931 tis. Kč (neinvestiční – 94,74 tis. Kč, investiční 3 836,26 tis. Kč)
- dotace z Ministerstva práce a sociálních věcí ČR na výkon sociálně-právní ochrany dětí (SPOD) ve výši 2 545 tis. Kč
- dotace Ministerstva kultury ČR na neinvestiční účelovou dotaci ve výši 1 590 tis. Kč v Programu regenerace městských památkových rezervací a městských památkových zón v roce 2019 (akce – „Zámek s podzámčím a sochařskou výzdobou, obytný dům Koláčkovo nám. č. p. 104, kostel Vzkříšení Páně – oprava podlahy půd“).
- dotace JMK na akci „Tenkrát ve Slavkově 1805“ ve výši 760 tis. Kč
- investiční dotace JMK „Rekonstrukce topení a zateplení části fasády“ z dotačního programu Podpora jednotek sborů dobrovolných hasičů obcí Jihomoravského kraje na období 2017-2020 v celkové výši 639 tis. Kč.

Výdaje

Skutečné výdaje v roce 2019 dosáhly celkové výše 207 597,28 tis. Kč, tj. plnění na schválený rozpočet 104,80 % a 88,10 % na upravený rozpočet. Nárůst celkových výdajů proti schválenému rozpočtu je způsoben přijetím transferů (dotací), které město obdrželo v průběhu roku 2019.

Běžné výdaje v roce 2019 dosáhly celkové výše 135 600,29 tis. Kč, tj. 65,32 % celkových výdajů, plnění na schválený rozpočet 112,17 % a 93,14 % na rozpočet upravený.

- Největší podíl z běžných výdajů města odčerpaly poskytnuté příspěvky městem zřízeným příspěvkovým organizacím (PO) v celkové výši 47 144,73 tis. Kč, tj. 34,77 % běžných výdajů. Podíl školských PO 21,32 % (příspěvek celkem 10 050,43 tis. Kč), podíl PO TSMS 48,81 % a podíl PO ZS-A 29,87 % na celkové výši poskytnutých příspěvků z rozpočtu města. Příspěvek PO TSMS byl 23 013 tis. Kč, z toho 1 998 tis. Kč účelové

investiční příspěvky (čelní kolový nakladač ve výši 1 498 tis. Kč, splátka úvěru 500 tis. Kč), 1 500 tis. Kč účelové neinvestiční příspěvky, příspěvek na provoz a odpisy ve výši 19 515 tis. Kč, tj. 84,80 % z celkového poskytnutého příspěvku. Příspěvkové organizaci ZS-A byl poskytnut příspěvek z rozpočtu města ve výši 14 081,30 tis. Kč, z toho 200 tis. Kč účelový investiční příspěvek na splátku úvěru, 570 tis. Kč účelové neinvestiční příspěvky, 995 tis. Kč na nájem expozice, příspěvek na provoz a odpisy ve výši 12 316,30 tis. Kč, tj. 87,47 % z celkového poskytnutého příspěvku.

- Druhým nejvyšším výdajem rozpočtu města jsou osobní výdaje. Celkové osobní výdaje v roce 2019 dosáhly výše 42 152,72 tis. Kč, tj. 31,09% celkových běžných výdajů, z toho osobní výdaje na odměny zastupitelů ve výši 3 005,61 tis. Kč.
- Město v roce 2019 opravilo majetek v celkové výši 2 710,51 tis. Kč (např. opravy chodníků, kasemat na zámku, školní venkovní hřiště ZŠ Tyršova).

Vyhodnocení běžných výdajů 2019 města Slavkov u Brna v podrobnosti závazných ukazatelů (tis. Kč)

Text	Rozpočet		Skutečnost	Plnění Skut./Upr. rozp.
	Schválený	Upravený		
ORJ 10 - Kancelář tajemníka - ostatní výdaje	500,00	513,40	437,74	85%
ORJ 20 - Odbor stavebního úřadu, ŽP - ostatní výdaje	8 550,00	8 941,70	7 583,49	85%
ORJ 30 - Finanční odbor	2 287,60	2 579,30	2 145,44	83%
ORJ 30 - Finanční odbor - TSMS - příspěvek zřizovatele	21 015,00	21 015,00	21 015,00	100%
ORJ 30 - Finanční odbor - ZS-A - příspěvek zřizovatele, dotace	13 881,30	14 183,30	14 183,30	100%
ORJ 30 - Finanční odbor - ZŠ Komenského - příspěvek zřizovatele, dotace	5 170,00	7 617,50	7 617,30	100%
ORJ 30 - Finanční odbor - ZŠ Tyršova - příspěvek zřizovatele, dotace	2 641,00	3 971,80	3 971,78	100%
ORJ 30 - Finanční odbor - MŠ Zvídálek - příspěvek zřizovatele, dotace	1 348,00	2 283,70	2 283,61	100%
ORJ 30 - Finanční odbor - DDM - příspěvek zřizovatele, dotace	250,00	1 608,70	1 608,65	100%
ORJ 30 - Finanční odbor - ZUŠ - příspěvek zřizovatele	300,00	300,00	300,00	100%
ORJ 30 - Finanční odbor celkem	46 892,90	53 559,30	53 125,07	99%
ORJ 40 - Odbor správy majetku, investic	3 350,00	6 728,00	4 684,29	70%
ORJ 50 - Odbor sociálních věcí	2 331,00	2 804,00	1 809,97	65%
ORJ 60 - Odbor správních činností	250,00	437,00	387,69	89%
ORJ 71 - Odbor vnějších vztahů - ostatní výdaje	1 699,80	7 481,30	5 352,89	72%
ORJ 71 - Odbor vnějších vztahů - dotace	1 800,00	1 800,00	1 766,65	98%
ORJ 70 - Odbor vnějších vztahů celkem	3 499,80	9 281,30	7 119,54	77%
ORJ 80 - Městský úřad - ostatní výdaje	12 334,00	16 043,70	14 954,16	93%
ORJ 80 - Městský úřad - odměny ZO	3 661,00	3 637,20	3 005,61	83%
ORJ 80 - Městský úřad - osobní náklady	36 052,60	40 179,90	39 147,11	97%
ORJ 80 - Městský úřad celkem	52 047,60	59 860,80	57 106,87	95%
ORJ 90 - Městská policie	3 462,60	3 462,60	3 345,63	97%
Třída 5 - Běžné výdaje celkem	120 883,90	145 588,10	135 600,29	93%

Kapitálové výdaje v roce 2019 dosáhly celkové výše 71 996,98 tis. Kč, tj. 34,68 % celkových výdajů města.

Vybrané kapitálové výdaje.

- pokračování realizace projektů „Obnova zámecké zdi a Zpřístupnění valů zámku“ v celkové proinvestované výši 48 704,93 tis. Kč (finanční krytí čerpáním revolvingového úvěru, 5 % spoluúčast města)
- výstavba infrastruktury – stanice HZS JMK a ZZS JMK ve výši 10 774,23 tis. Kč
- nákup pozemků v celkové výši 4 540,43 tis. Kč (autodráha od ARC – Slavkov z .s. ve výši 2 000 tis. Kč a pozemky ve výši 2.540,43 tis. Kč)
- projekt „Rekonstrukce topení a zateplení části fasády SDH“ v celkové výši 1 663,79 tis. Kč (poskytnutá účelová investiční dotace JMK ve výši 639 tis. Kč).

Vyhodnocení kapitálových výdajů 2019 města Slavkov u Brna v podrobnosti závazných ukazatelů (tis. Kč)

Text	Rozpočet		Skutečnost 2019	Plnění Skut./Upr. rozp.
	Schválený	Upravený		
ORJ 30 - Finanční odbor - investiční účelové příspěvky - PO TSMS	500,00	1 998,00	1 998,00	100,00%
ORJ 30 - Finanční odbor - investiční účelové příspěvky PO ZS-A	200,00	200,00	200,00	100,00%
ORJ 30 - Finanční odbor - investiční účelové příspěvky PO ZŠ Tyršova		180,00	180,00	100,00%
ORJ 30 - Finanční odbor celkem	700,00	2 378,00	2 378,00	100,00%
ORJ 40 - Odbor správy majetku, investic - kapitálové výdaje (souhrn - akce pod 2 mil.)	4 400,00	11 764,00	7 640,26	64,95%
ORJ 40 - Odbor správy majetku, investic - výstavba infrastruktury - stanice HZS JMK a ZZS JMK	6 350,00	10 800,00	10 774,23	99,76%
ORJ 40 - Odbor správy majetku, investic - zámecká zeď - čerpání revolvingového úvěru	22 500,00	22 456,60	22 456,52	100,00%
ORJ 40 - Odbor správy majetku, investic - zámecká zeď - spoluúčast + neuzn. výdaje	2 600,00	2 643,40	2 519,96	95,33%
ORJ 40 - Odbor správy majetku, investic - zámecké valy - čerpání revolvingového úvěru	31 100,00	21 230,40	21 230,28	100,00%
ORJ 40 - Odbor správy majetku, investic - zámecké valy - spoluúčast + neuzn. výdaje	3 600,00	13 469,60	2 498,17	18,55%
ORJ 40 - Odbor správy majetku, investic - SM - Husova 63	3 000,00	3 000,00	829,86	27,66%
ORJ 40 - Odbor správy majetku, investic - SM - rekonstrukce Litavská	1 000,00	1 000,00	667,86	66,79%
ORJ 40 - Odbor správy majetku, investic - projektová dokumentace nová MŠ	1 000,00	300,00	237,16	79,05%
ORJ 40 - Odbor správy majetku, investic celkem	75 550,00	86 664,00	68 854,31	79,45%
ORJ 80 - Městský úřad	950,00	1 128,20	764,68	67,78%
Třída 6 - Kapitálové výdaje celkem	77 200,00	90 170,20	71 996,98	79,85%

Podrobněji od strany číslo 9 v části Tabulky a grafy, v příloze č. 1 Závěrečného účtu města Slavkov u Brna 2019, v příloze č. 2 Závěrečného účtu města Slavkov u Brna 2019.

2. Hospodaření s majetkem města Slavkov u Brna a další finanční operace

Rozvaha

K datu 31. 12. 2019 město Slavkov u Brna vykazuje celková aktiva (netto) ve výši 1 154 446,39 tis. Kč. Tato aktiva jsou kryta vlastním kapitálem ve výši 999 384,23 tis. Kč a cizími zdroji ve výši 155 062,16 tis. Kč. Aktiva (majetek) jsou tedy v převážné míře financována z vlastních zdrojů, což ukazuje na dlouhodobé dobré hospodaření města Slavkov u Brna.

- Stálá aktiva ve výši 983 996,87 tis. Kč (netto; po odpočtu oprávek, opravných položek).
- Oběžná aktiva ve výši 170 449,53 tis. Kč (netto).
- Vlastní kapitál ve výši 999 384,23 tis. Kč.
- Cizí zdroje ve výši 155 062,16 tis. Kč, jsou převážně tvořeny zůstatkem poskytnutých dlouhodobých úvěrů ve výši 25 033,73 tis. Kč, ostatními dlouhodobými závazky ve výši 3 285 tis. Kč (např. předfinancované nájemné byty Litavská). Krátkodobé závazky ve výši 126 743,43 tis. Kč. Největší položkou krátkodobých závazků jsou krátkodobé přijaté zálohy na transfery ve výši 88 747,24 tis. Kč, tj. přijaté finanční prostředky formou záloh na přijaté transfery (dotace), krátkodobé závazky dodavatelé (např. „Obnova zámecké zdi a zpřístupnění valů zámku“) ve výši 21 302,75 tis. Kč.

Výkaz zisku a ztráty

Město Slavkov u Brna skončilo v roce 2019 v hlavní činnosti výsledkem hospodaření běžného účetního období ve výši 11 533,43 tis. Kč, náklady ve výši 183 098,08 tis. Kč a výnosy ve výši 194 631,52 tis. Kč.

Hlavním zdrojem výnosů města Slavkov u Brna jsou výnosy ze sdílených daní a poplatků ve výši 118 065,38 tis. Kč, tj. 60,66 % všech výnosů, výnosy z transferů (dotace) ve výši 39 929,53 tis. Kč, tj. 20,52 % a výnosy z činnosti ve výši 35 004,63 tis. Kč, tj. 17,99 % celkových výnosů města.

Největší nákladovou položkou jsou náklady na neinvestiční příspěvky zřízeným příspěvkovým organizacím včetně poskytnutých dotací spolkům a zájmovým sdružení ve výši 48 297,57 tis. Kč, náklady z činnosti (osobní náklady ve výši 48 317,64 tis. Kč, ostatní služby ve výši 24 622,62 tis. Kč, tvorba fondů ve výši 29 435,14 tis. Kč, odpisy dlouhodobého majetku ve výši 19 030,94 tis. Kč, spotřeba materiálu ve výši 2 954,37 tis. Kč, opravy a udržování ve výši 2 019,82 tis. Kč).

Údaje o stavu a vývoji majetku za běžný rok včetně popisu významných vlivů na změny stavů viz Zpráva o výsledku přezkoumání hospodaření za rok 2019 města Slavkov u Brna (Přílohy - Rozvaha, Výkaz zisku a ztráty, Příloha účetní závěrky, Přehled o peněžních tocích, Přehled o změnách vlastního kapitálu, Výkaz pro hodnocení plnění rozpočtu) a příloha č. 1 Závěrečného účtu města Slavkov u Brna 2019.

3. Tvorba a použití peněžních fondů města Slavkov u Brna

Město Slavkov u Brna vytvářelo v roce 2019 následující fondy:

Sociální fond, dle Zásad, čerpání fondu probíhalo v rámci rozpočtových výdajových položek sociálního fondu, který je součástí rozpočtu města Slavkov u Brna. Počáteční stav fondu ve výši 324,76 tis. Kč a zůstatek na fondu k 31. 12. 2019 ve výši 442,65 tis. Kč.

Fond rezerv a rozvoje dle Statutu schváleného zastupitelstvem města dne 10. 9. 2018 usnesením č. 533/26/ZM/2018, s počátečním stavem ve výši 21 677,19 tis. Kč a konečným stavem k 31. 12. 2019 ve výši 44 941,84 tis. Kč.

Podrobněji v příloze č. 1 Závěrečného účtu města Slavkov u Brna 2019.

4. Vyúčtování finančních vztahů ke státnímu rozpočtu a ostatním rozpočtům veřejné úrovně

Přijaté dotace

Přijaté transfery (dotace) do rozpočtu města Slavkov u Brna v roce 2019 poskytnuté ze SR, SF, EU byly v celkové výši 92 219,91 tis. Kč. Dotace poskytnuté z rozpočtu JMK byly ve výši 2 551 tis. Kč. Dotace celkem ve výši 94 770,91 tis. Kč.

Ukončené dotační projekty byly řádně vyúčtovány, finančně vypořádány a v řádném termínu byly odvedeny vratky nevyčerpaných dotací.

Poskytnuté dotace

V roce 2019 město Slavkov u Brna poskytlo z rozpočtu města Slavkov u Brna dotace na základě ZM schválených dotačních programů - na práci s mládeží, na veřejnospolečenské činnosti a individuální dotace v celkové výši 1 766,65 tis. Kč.

Podrobněji v příloze č. 1 Závěrečného účtu města Slavkov u Brna 2019.

5. Hospodářská činnost města

Celkové výnosy v roce 2019 byly ve výši 21 889,65 tis. Kč a náklady ve výši 16 061,33 tis. Kč. Hospodářský výsledek za účetní rok 2019 před zdaněním ve výši 5 828,32 tis. Kč, daň z příjmů právnických osob za obce ve výši 1 226,78 tis. Kč a hospodářský výsledek běžného účetního období po zdanění ve výši 4 601,59 tis. Kč.

Výnosy

Výnosy z pronájmů bytů i nebytových prostor, včetně polikliniky jsou realizovány na základě uzavřených nájemních smluv, čemuž odpovídá výše plnění 101,83 % ve vztahu k hodnocenému období. Celkové výnosy z pronájmu ve výši 14 965,03 tis. Kč, tvoří 68,37 % celkových výnosů hospodářské činnosti města Slavkov u Brna.

Výnosy z prodeje služeb (převážně prodej tepla) je dáno topnou sezónou a odpovídá hodnocenému období. V roce 2019 dosáhly výše 6 896,17 tis. Kč, tj. 31,50 % celkových výnosů hospodářské činnosti města Slavkov u Brna.

Náklady

Celkové náklady dosáhly v roce 2019 výše 17 288,11 tis. Kč, tj. 83,15 % plánovaných nákladů. Nejvyšší položkou nákladů jsou náklady z činnosti ve výši 15 921, 56 tis. Kč, tj. 92,10 % celkových nákladů (např. opravy a udržování ve výši 4 848,69 tis. Kč, spotřeba materiálu ve výši 4 120,98 tis. Kč, osobní náklady ve výši 4 444,61 tis. Kč, ostatní služby ve výši 1 177,27 tis. Kč, odpisy ve výši 701,93 tis. Kč).

Bytové domy – plánované položky byly překročeny pouze v případě spotřeby elektrické energie (posílení jističe u krizového bytu).

Nebytové prostory – plánované položky byly překročeny pouze u ostatních služeb (vratka přeplatku vyúčtování nájmu finančnímu úřadu).

Správa bytového, nebytového a tepelného hospodářství - jedná se o náklady související se správou uvedených nemovitostí, resp. výrobou a dodávkami tepelné energie. Tyto jsou dle poměrného klíče rozúčtovány jednotlivým činnostem.

Kotelny:

- Kotelna Zlatá Hora – u položky opravy a udržování došlo k přečerpaní (odstranění havarijního stavu – oprava hydroizolace střechy nad částí PO TSMS, položka revize – souběh termínu povinných revizí).
- Kotelna DPS Polní 1444 – plnění nákladových položek odpovídá plánovaným nákladům.
- Kotelna poliklinika – plnění odpovídá hodnocenému období.
- Kotelna Nádražní – je v souladu s plánovanými náklady.

Čerpání u všech kotelen je vždy závislé na aktuálním počasí daného roku.

Poliklinika – v budově polikliniky byly přestěhovány dva subjekty z důvodu potřeby prostor pro novou ordinaci ORL a zřízení prostor pro Klub seniorů v suterénu.

Pohledávky

Pohledávky k datu 31. 12. 2019 jsou ve výši 2 889,76 tis. Kč. Z toho pohledávky za výrobu a prodej tepla, ve výši 735,34 tis. Kč budou sníženy formou úhrad daňových dokladů za prodej

této komodity na základě vyúčtování, které proběhne v I. čtvrtletí roku 2020. Tím dojde k narovnání stavu a snížení objemu pohledávek v oblasti tepla.

Fond správy majetku

Fond správy majetku dle Statutu schváleného zastupitelstvem města dne 10.9.2018 usnesením č. 533/26/ZM/2018 spravuje odbor SMIR. Jeho počáteční stav roku 2019 byl ve výši 3 911,97 tis. Kč, zůstatek k 31. 12. 2019 ve výši 6 585,54 tis. Kč.

Podrobněji v příloze č. 1 Závěrečného účtu města Slavkov u Brna 2019.

6. Hospodaření příspěvkových organizací zřízených městem

Město Slavkov u Brna mělo v roce 2019 zřízeno sedm příspěvkových organizací, z toho pět školských a dvě neškolské příspěvkové organizace. Rada města Slavkov u Brna dne 6. 4. 2020 na své 61. schůzi schválila účetní závěrky příspěvkových organizací k rozvahovému dni 31. 12. 2019, výsledky hospodaření těchto příspěvkových organizací za rok 2019 a rozdělení výsledku hospodaření do fondů příspěvkových organizací.

Podrobněji viz přílohy č. 1, č. 2 Závěrečného účtu města Slavkov u Brna 2019, Zprávy o činnosti a hospodaření PO 2019.

7. Zpráva o výsledku přezkoumání hospodaření

Přezkoumání hospodaření provedla auditorská společnost AUDIT KOREKT s.r.o., číslo oprávnění Komory auditorů ČR 258, IČ 25131265, zapsaná v obchodním rejstříku Městský soud Praha, oddíl C, vložka 52299, a to na základě smlouvy ze dne 19. 5.2011, dodatku č. 1 ke smlouvě ze dne 27. 9. 2018.

Závěr zprávy

„Při přezkoumání hospodaření územního samosprávného celku města Slavkov u Brna za rok 2019 nebyly zjištěny chyby a nedostatky, závěr § 10 odst. 3 písm. a)

Nedostatky zjištěné dle dílčího přezkoumání v průběhu roku 2019 byly územním celkem k 31.12.2019 odstraněny.

Dluh územního celku Města Slavkov u Brna nepřekročil 60% průměru jeho příjmů za poslední 4 rozpočtové roky.“

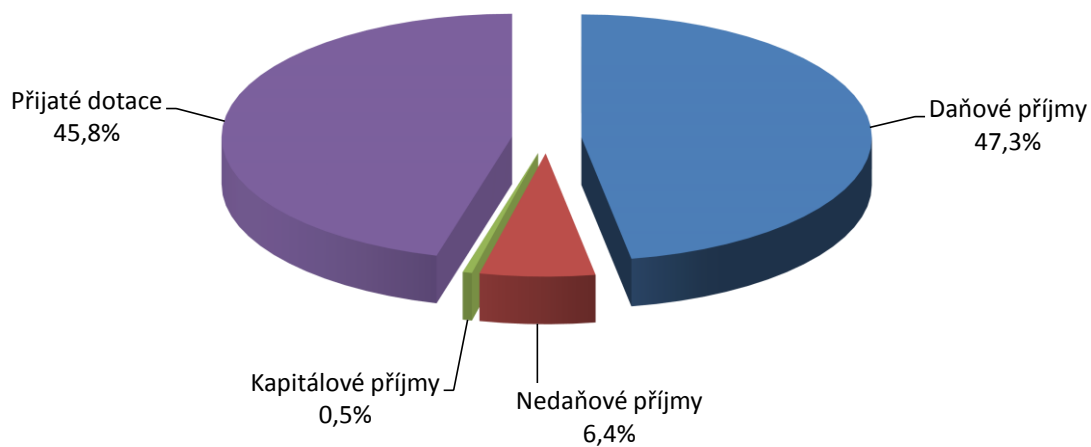
Plné znění Zprávy o výsledku přezkoumání hospodaření města Slavkov u Brna za období od 1. 1. 2019 do 31. 12. 2019 je součástí Závěrečného účtu města Slavkov u Brna za rok 2019.

Tabulky a grafy

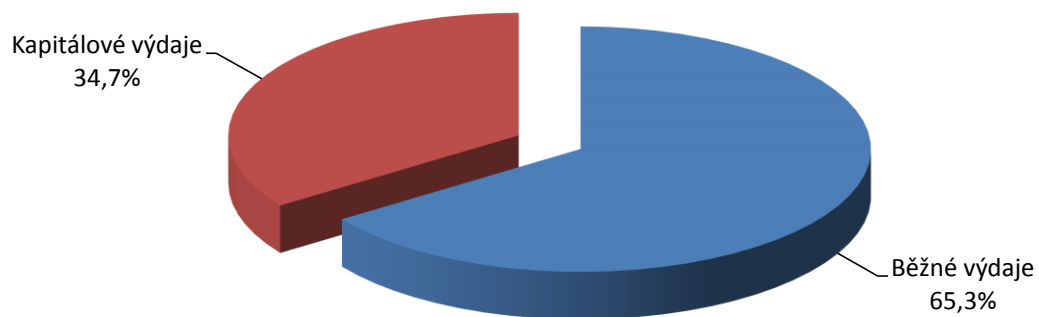
Rekapitulace hospodaření - rok 2019 - bez financování, tis. Kč

Příjmy a výdaje	Rozpočet		Skutečnost
	Schválený	Upravený	
Daňové příjmy	117 417,00	124 013,80	127 142,30
Nedaňové příjmy	8 330,10	16 704,20	17 223,09
Kapitálové příjmy	200,00	1 405,40	1 405,36
Přijaté dotace	77 408,80	124 204,80	123 299,66
Příjmy celkem	203 355,90	266 328,20	269 070,41
Běžné výdaje	120 883,90	145 588,10	135 600,29
Kapitálové výdaje	77 200,00	90 170,20	71 996,98
Výdaje celkem	198 083,90	235 758,30	207 597,28

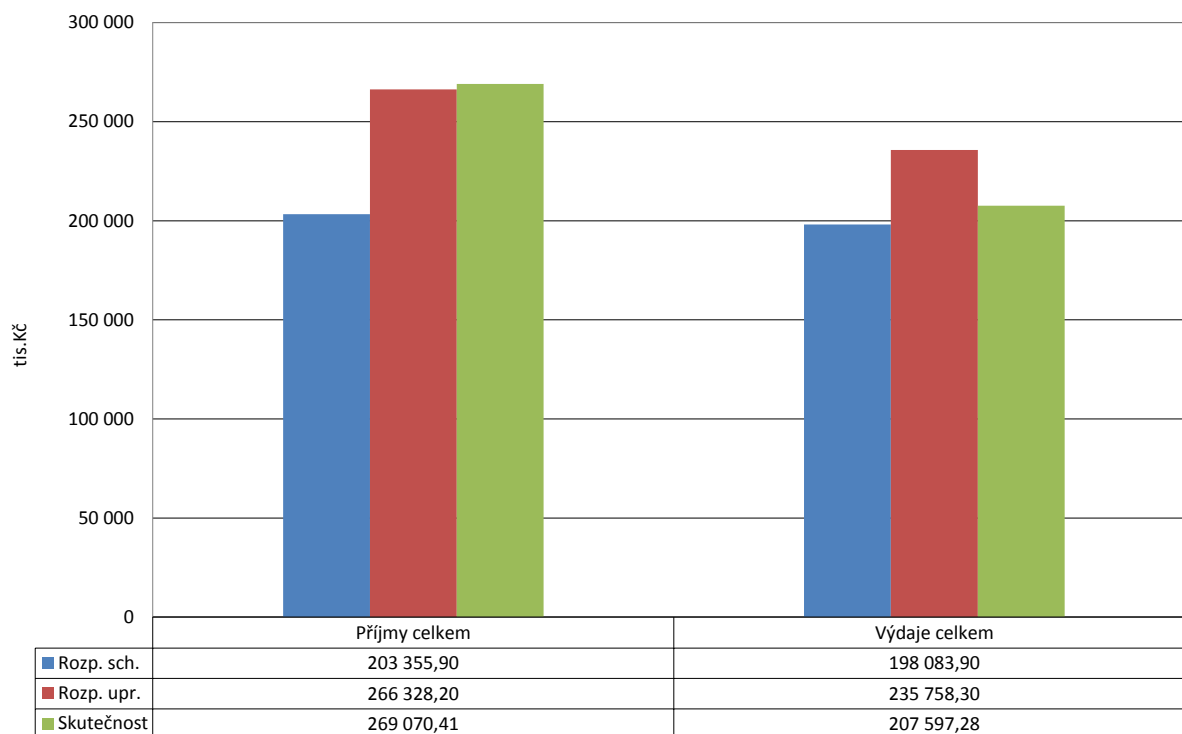
Příjmy - skutečnost rok 2019 - bez financování



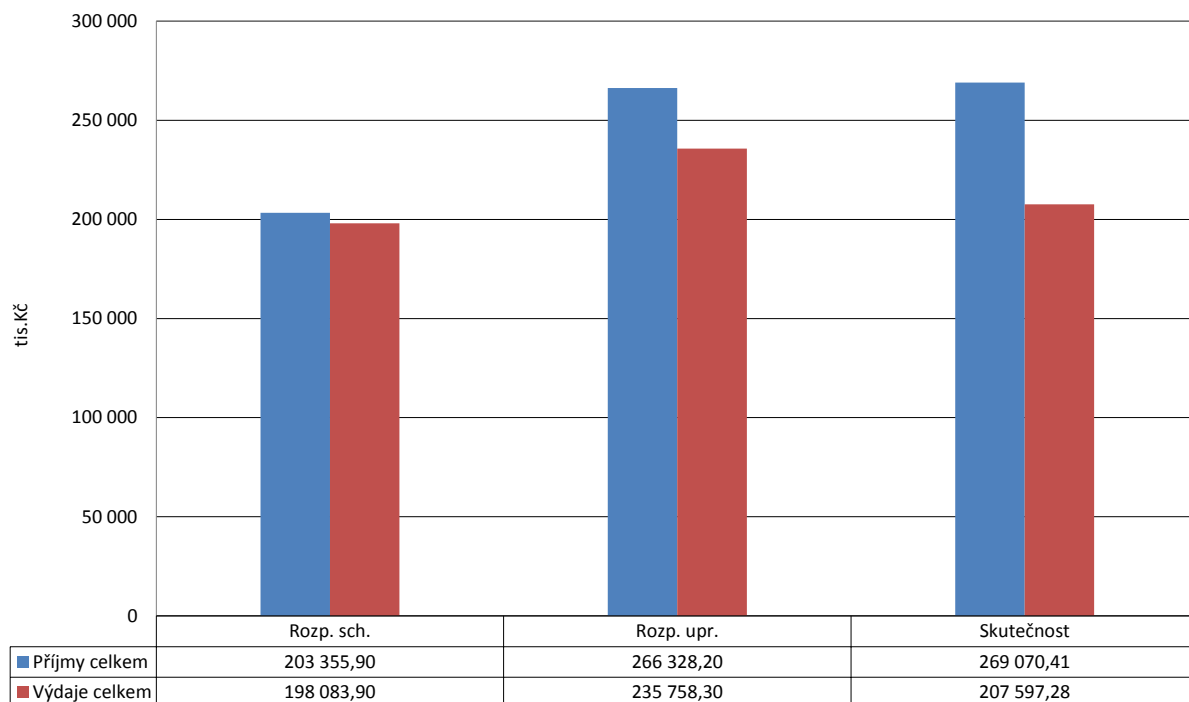
Výdaje - skutečnost rok 2019 - bez financování



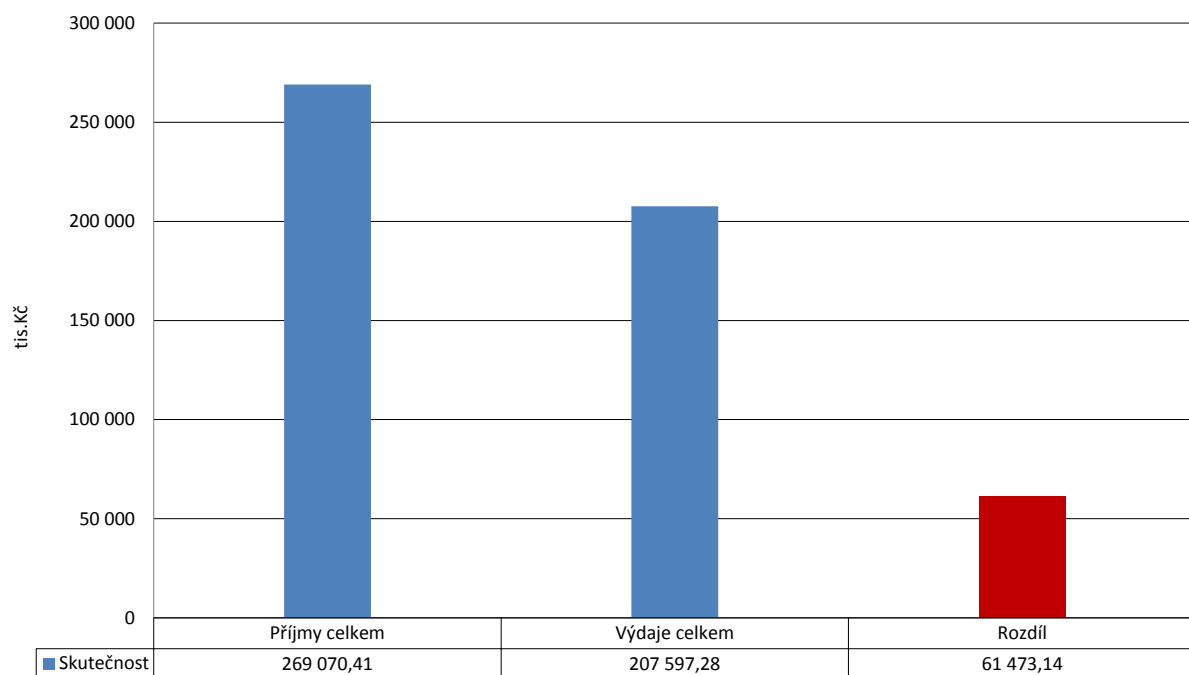
Rekapitulace hospodaření - rok 2019 - bez financování



Rekapitulace hospodaření - rok 2019 - bez financování



Skutečnost - příjmy a výdaje - rok 2019 - bez financování

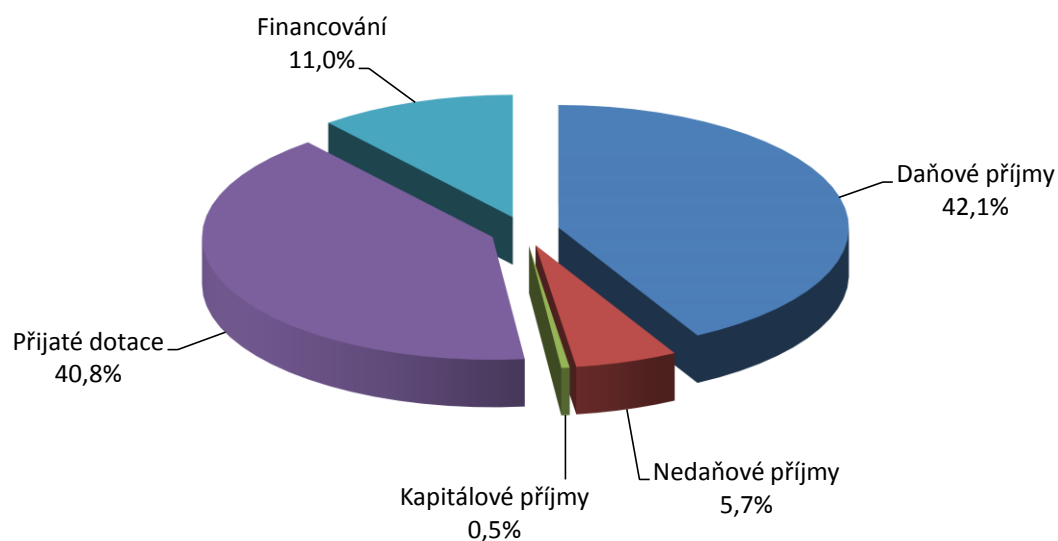


Rekapitulace hospodaření - rok 2019 - včetně financování (Skutečnost bez 8115), tis. Kč

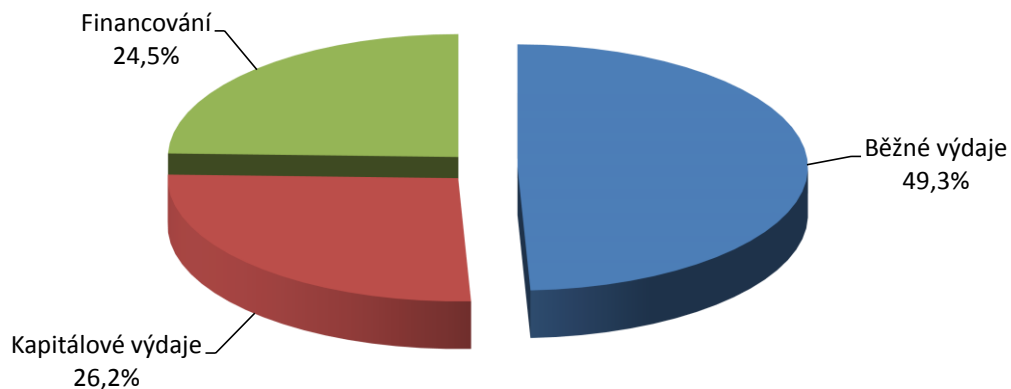
V tabulce není ve sloupečku "Skutečnost" zahrnuta položka 8115 (Změna stavu na bankovních účtech). Hodnota této položky ve své podstatě vyjadřuje ve skutečnosti výsledek hospodaření v rozpočtovém roce.

Příjmy a výdaje	Rozpočet		Rozpočtová opatření	Skutečnost
	Schválený	Upravený		
Daňové příjmy	117 417,00	124 013,80	6 596,80	127 142,30
Nedaňové příjmy	8 330,10	16 704,20	8 374,10	17 223,09
Kapitálové příjmy	200,00	1 405,40	1 205,40	1 405,36
Přijaté dotace	77 408,80	124 204,80	46 796,00	123 299,66
Financování	53 600,00	53 600,00	0,00	33 166,90
Příjmy celkem	256 955,90	319 928,20	62 972,30	302 237,32
Běžné výdaje	120 883,90	145 588,10	24 704,20	135 600,29
Kapitálové výdaje	77 200,00	90 170,20	12 970,20	71 996,98
Financování	58 872,00	84 169,90	25 297,90	67 498,86
Výdaje celkem	256 955,90	319 928,20	62 972,30	275 096,14

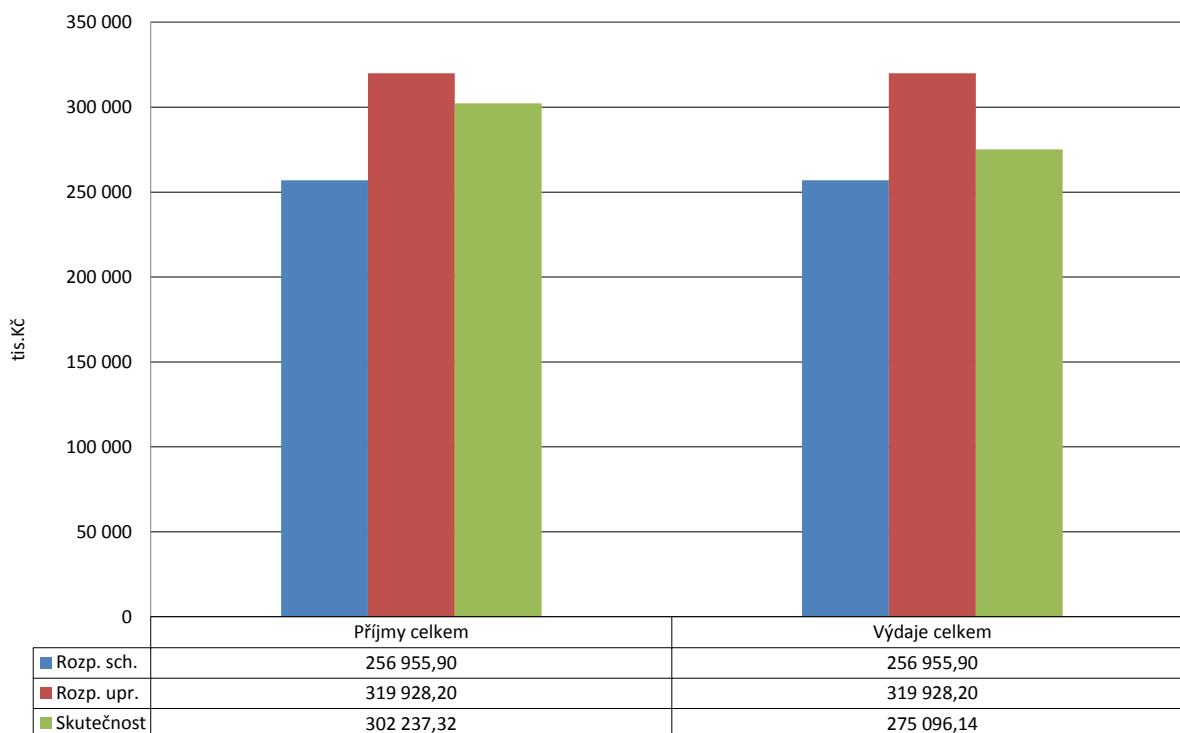
Příjmy - skutečnost rok 2019 - včetně financování (bez položky 8115)



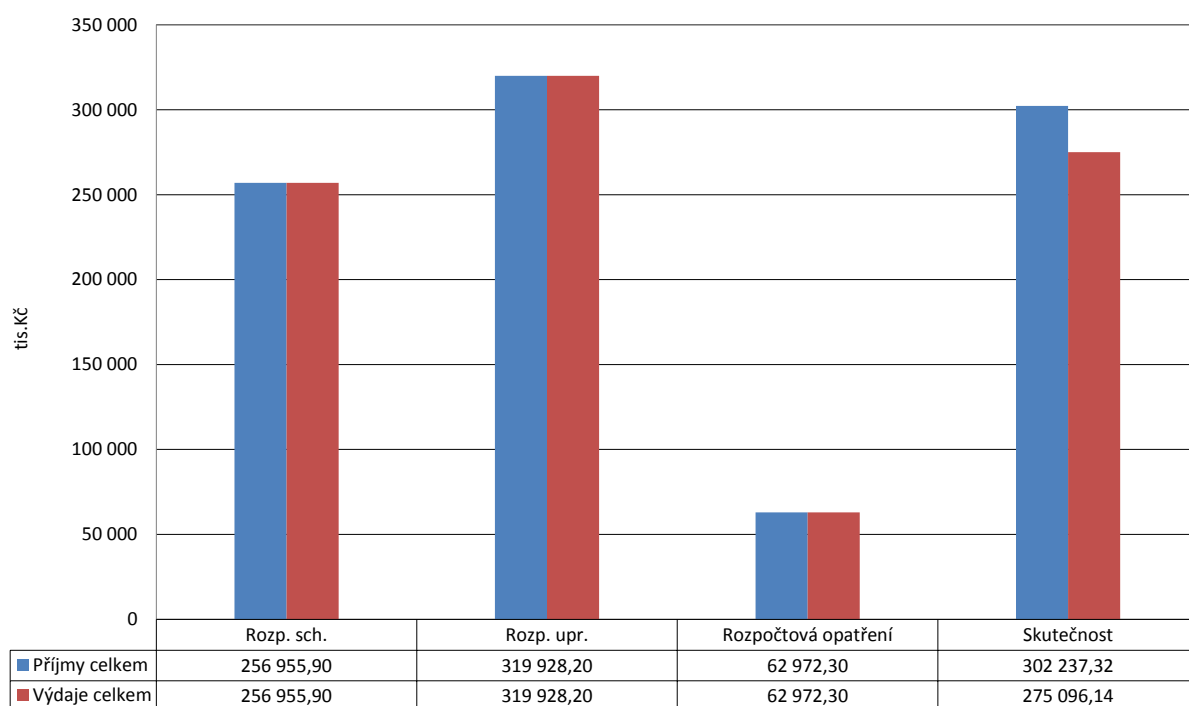
Výdaje - skutečnost rok 2019 - včetně financování (bez položky 8115)



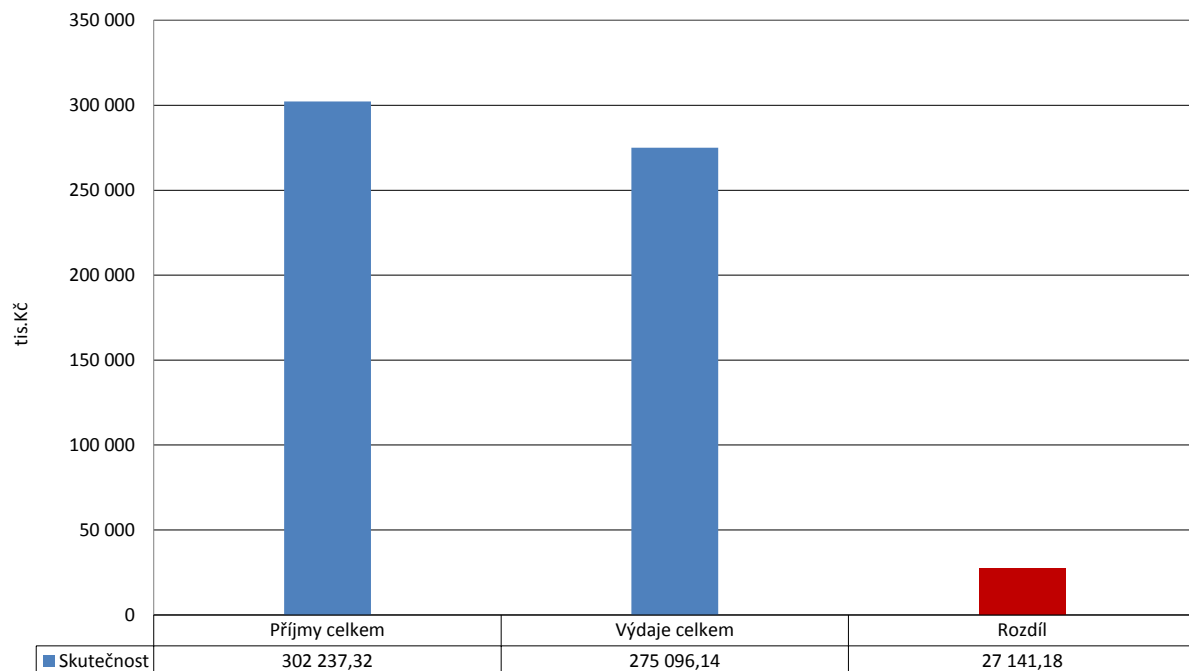
Rekapitulace hospodaření - rok 2019 - včetně financování (Skutečnost bez 8115)



Rekapitulace hospodaření - rok 2019 - včetně financování (Skutečnost bez 8115)



Skutečnost - příjmy a výdaje - rok 2019 - včetně financování (bez položky 8115)

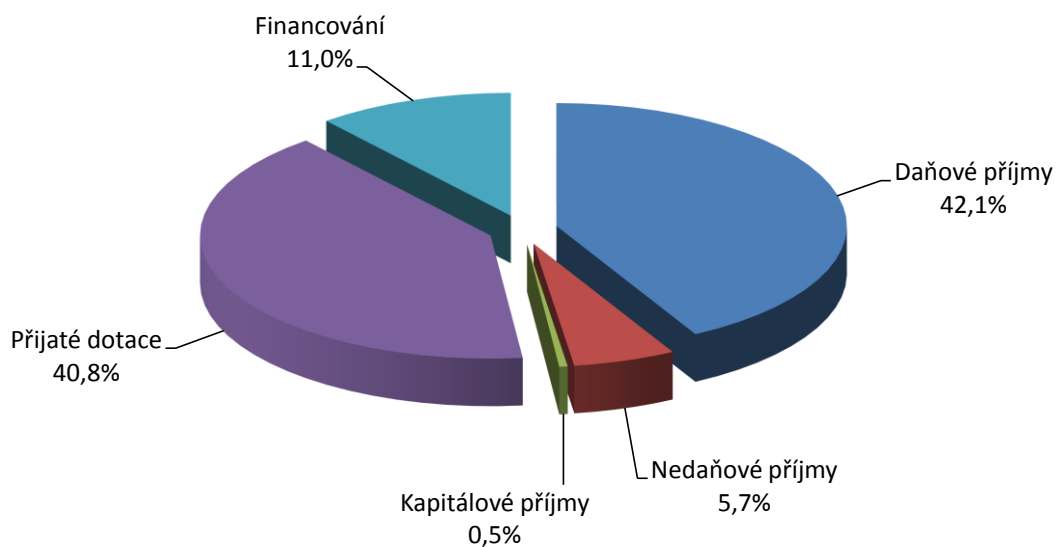


Rekapitulace hospodaření - rok 2019 - včetně financování (Skutečnost vč. 8115), tis. Kč

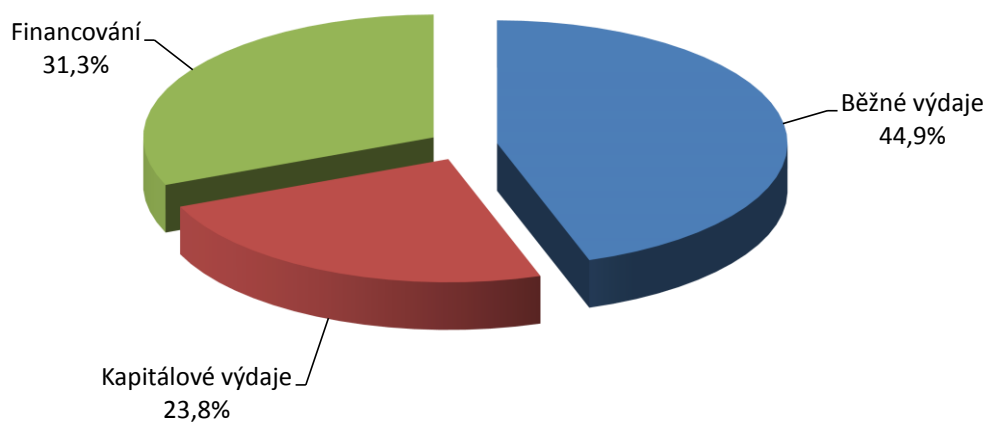
V tabulce je zobrazena ve sloupečku "Skutečnost" položka 8115 (Změna stavu na bankovních účtech). Její hodnota odráží skutečný výsledek hospodaření v rozpočtovém roce. Záporné znaménko u této položky značí, že město hospodařilo s přebytkem (tj. nemuselo zapojit do hospodaření finanční prostředky z minulých let, naopak je navýšilo).

Příjmy a výdaje	Rozpočet		Rozpočtová opatření	Skutečnost
	Schválený	Upravený		
Daňové příjmy	117 417,00	124 013,80	6 596,80	127 142,30
Nedaňové příjmy	8 330,10	16 704,20	8 374,10	17 223,09
Kapitálové příjmy	200,00	1 405,40	1 205,40	1 405,36
Přijaté dotace	77 408,80	124 204,80	46 796,00	123 299,66
Financování	53 600,00	53 600,00	0,00	33 166,90
Příjmy celkem	256 955,90	319 928,20	62 972,30	302 237,32
Běžné výdaje	120 883,90	145 588,10	24 704,20	135 600,29
Kapitálové výdaje	77 200,00	90 170,20	12 970,20	71 996,98
Financování	58 872,00	84 169,90	25 297,90	94 640,04
Výdaje celkem	256 955,90	319 928,20	62 972,30	302 237,32

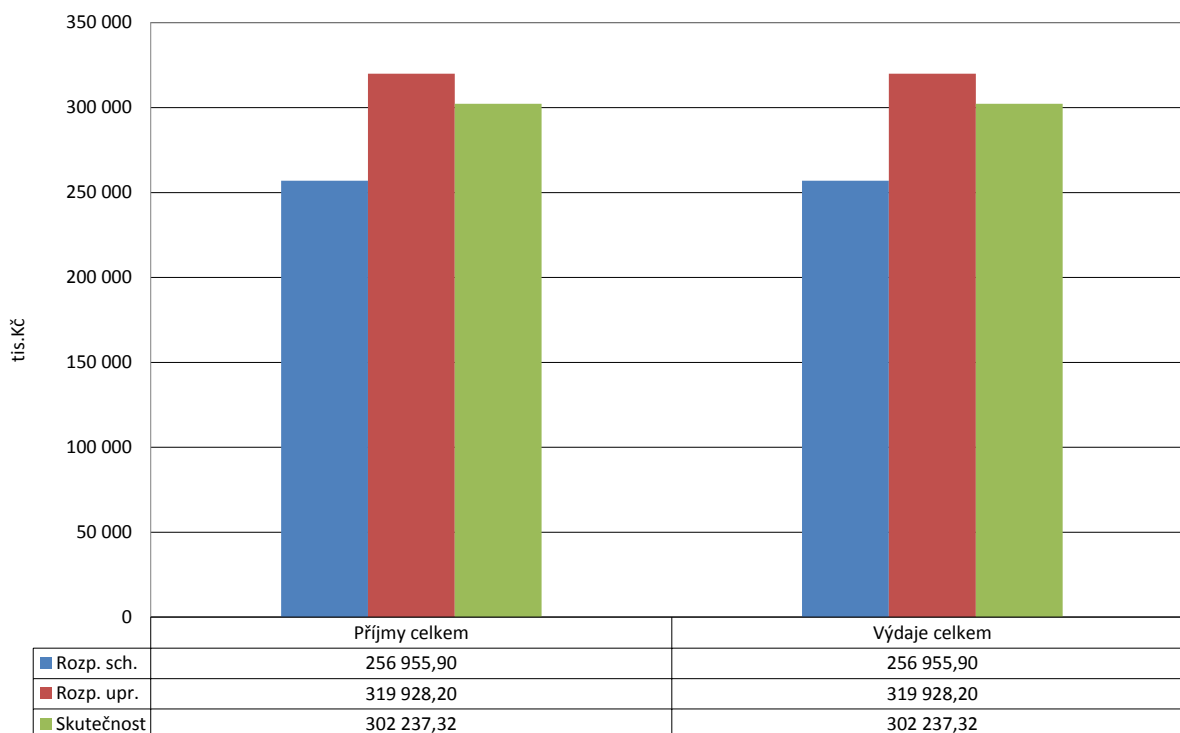
Příjmy - skutečnost rok 2019 - včetně financování (vč. položky 8115)



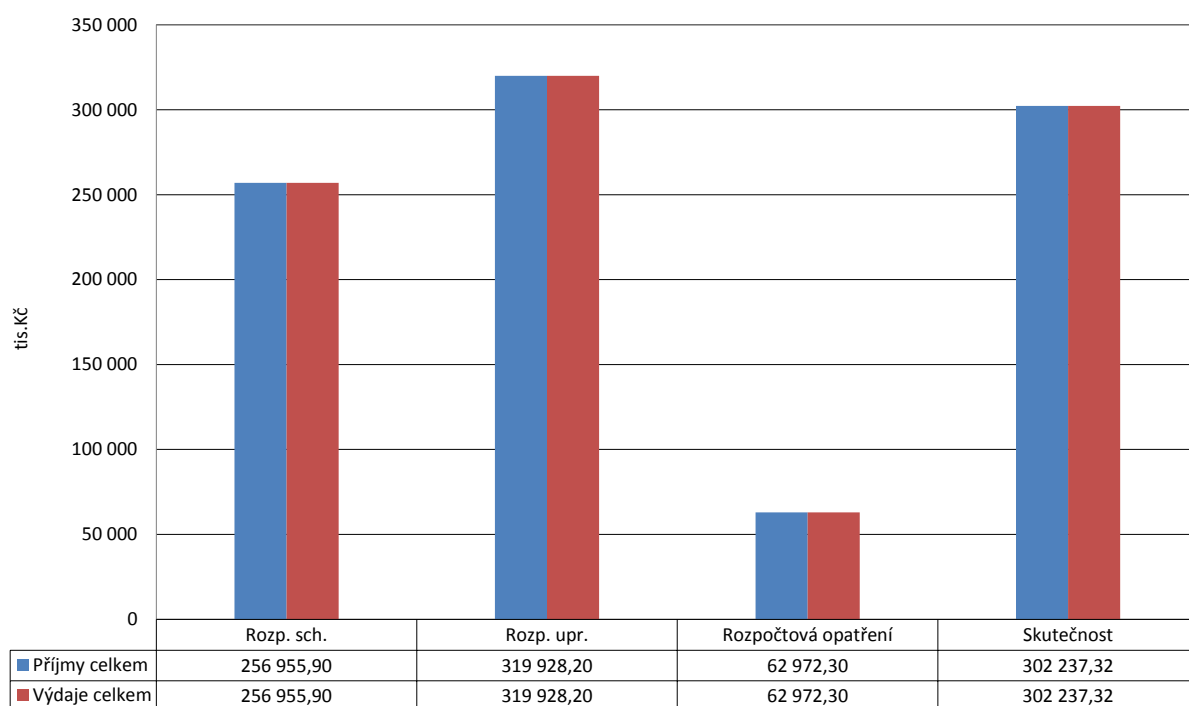
Výdaje - skutečnost rok 2019 - včetně financování (vč. položky 8115)



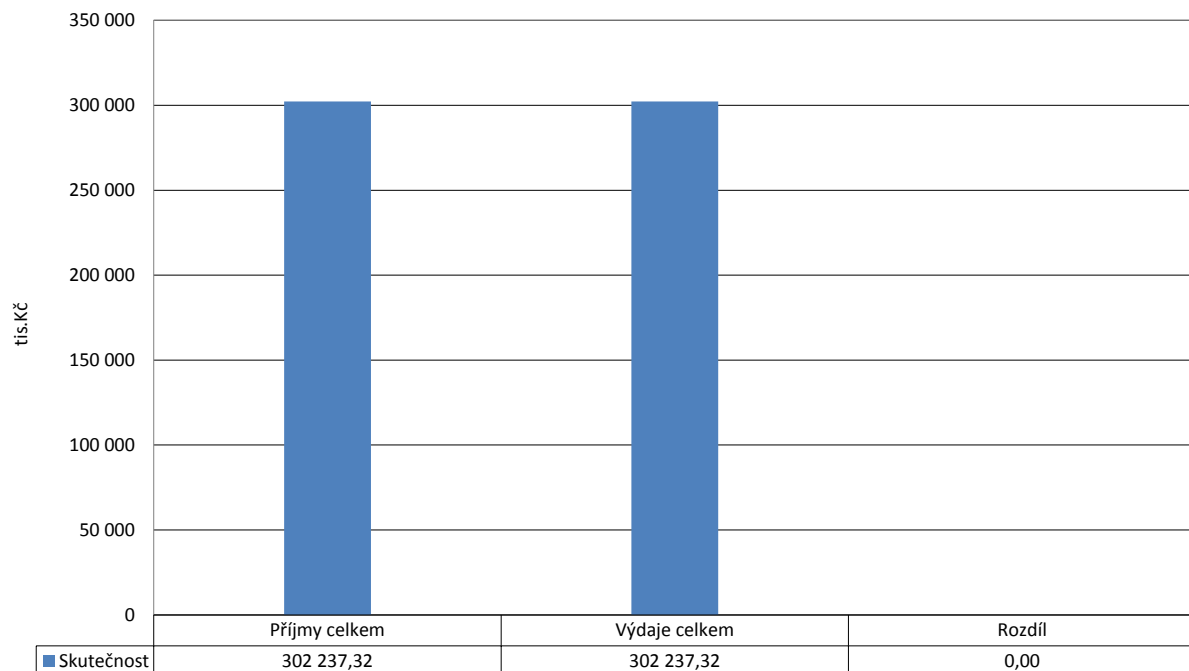
Rekapitulace hospodaření - rok 2019 - včetně financování (Skutečnost vč. 8115)



Rekapitulace hospodaření - rok 2019 - včetně financování (Skutečnost vč. 8115)



Skutečnost - příjmy a výdaje - rok 2019 - včetně financování (vč. položky 8115)



Rekapitulace hospodaření - rok 2019 - včetně financování (Skutečnost bez 8115), tis. Kč

V tabulce není ve sloupečku "Skutečnost" zahrnuta položka 8115 (Změna stavu na bankovních účtech). Hodnota této položky ve své podstatě vyjadřuje ve skutečnosti výsledek hospodaření v rozpočtovém roce.

Příjmy a výdaje	Rozpočet		Skutečnost
	Schválený	Upravený	
Daňové příjmy	117 417,00	124 013,80	127 142,30
Nedaňové příjmy	8 330,10	16 704,20	17 223,09
Kapitálové příjmy	200,00	1 405,40	1 405,36
Přijaté dotace	77 408,80	124 204,80	123 299,66
Příjmy celkem	203 355,90	266 328,20	269 070,41
Běžné výdaje	120 883,90	145 588,10	135 600,29
Kapitálové výdaje	77 200,00	90 170,20	71 996,98
Výdaje celkem	198 083,90	235 758,30	207 597,28
Krátkodobé přijaté půjčené prostředky	53 600,00	53 600,00	33 166,90
Uhraz.splátky krátkodob. půjč.prostř.	-48 783,00	-62 108,20	-62 108,17
Bank.účty-změna stavu krátk.prostř.	-4 817,00	-16 654,30	0,00
Uhraz.splátky dlouhodob. půjč.prostř.	-5 272,00	-5 407,40	-5 390,70
Financování celkem	-5 272,00	-30 569,90	-34 331,96

Rekapitulace hospodaření - rok 2019 - včetně financování (Skutečnost vč. 8115), tis. Kč

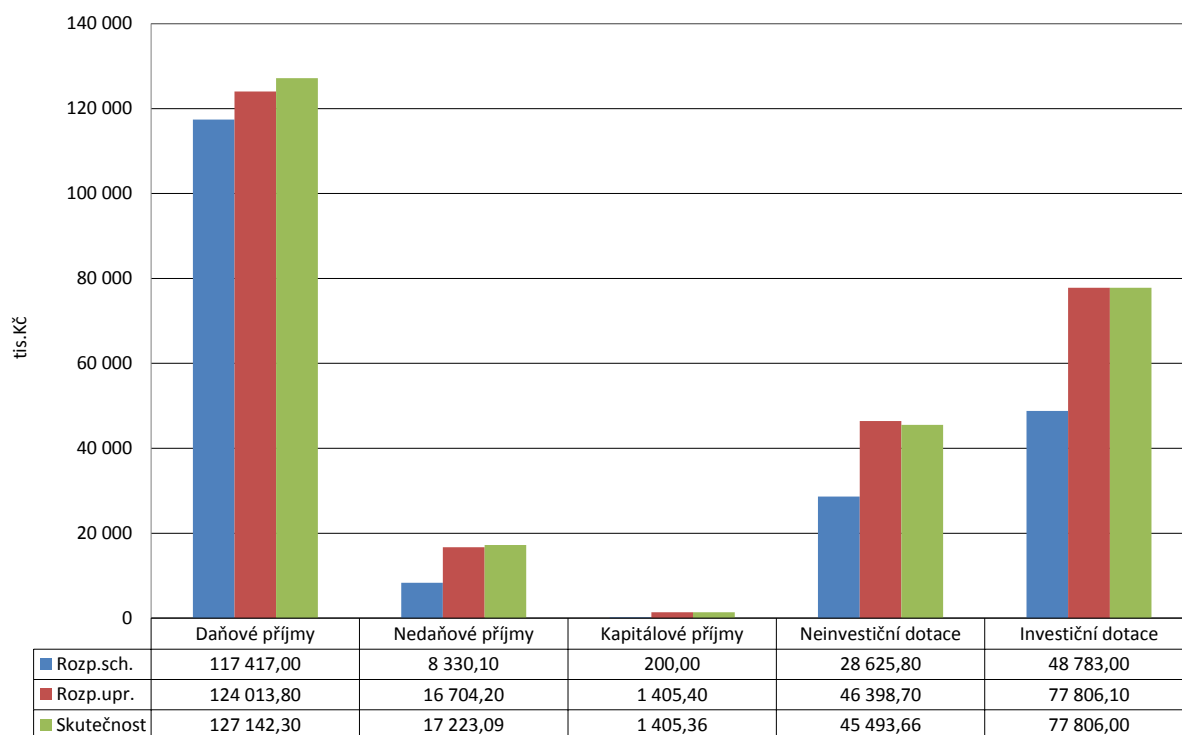
V tabulce je zobrazena ve sloupečku "Skutečnost" položka 8115 (Změna stavu na bankovních účtech). Její hodnota odráží skutečný výsledek hospodaření v rozpočtovém roce. Záporné znaménko u této položky značí, že město hospodařilo s přebytkem (tj. nemuselo zapojit do hospodaření finanční prostředky z minulých let, naopak je navýšilo).

Příjmy a výdaje	Rozpočet		Skutečnost
	Schválený	Upravený	
Daňové příjmy	117 417,00	124 013,80	127 142,30
Nedaňové příjmy	8 330,10	16 704,20	17 223,09
Kapitálové příjmy	200,00	1 405,40	1 405,36
Přijaté dotace	77 408,80	124 204,80	123 299,66
Příjmy celkem	203 355,90	266 328,20	269 070,41
Běžné výdaje	120 883,90	145 588,10	135 600,29
Kapitálové výdaje	77 200,00	90 170,20	71 996,98
Výdaje celkem	198 083,90	235 758,30	207 597,28
Krátkodobé přijaté půjčené prostředky	53 600,00	53 600,00	33 166,90
Uhraz.splátky krátkodob. půjč.prostř.	-48 783,00	-62 108,20	-62 108,17
Bank.účty-změna stavu krátk.prostř.	-4 817,00	-16 654,30	-27 141,18
Uhraz.splátky dlouhodob. půjč.prostř.	-5 272,00	-5 407,40	-5 390,70
Financování celkem	-5 272,00	-30 569,90	-61 473,14

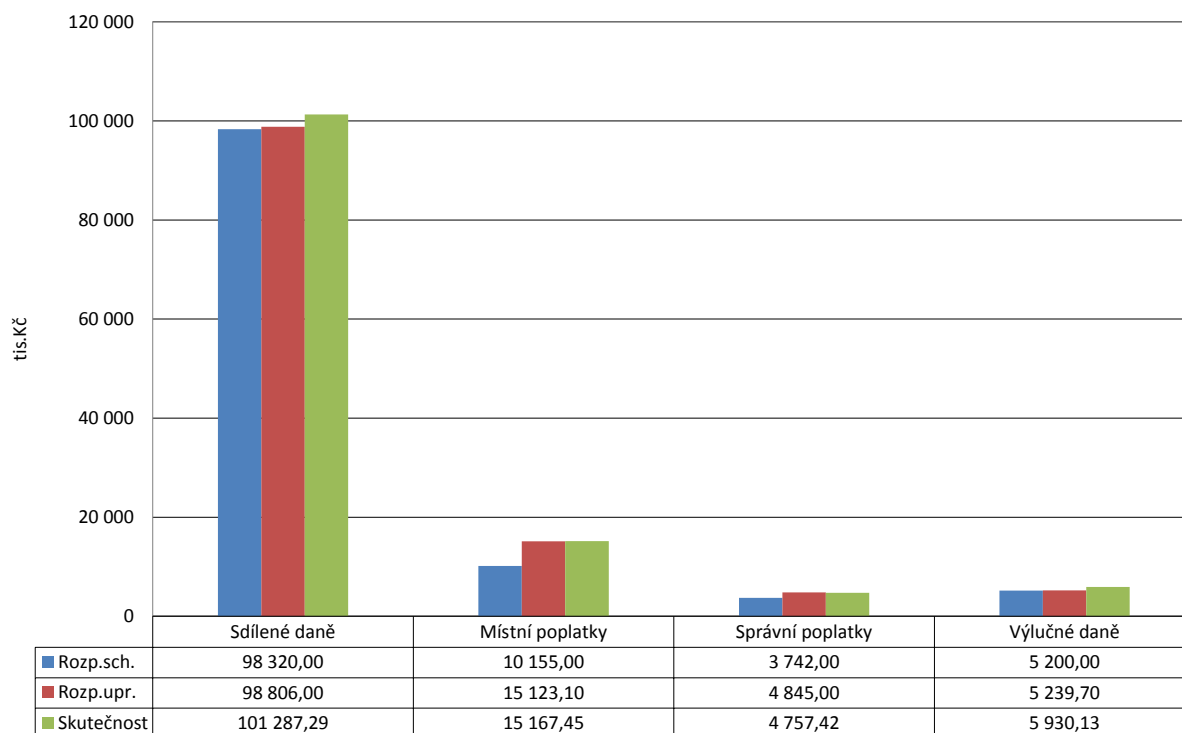
Vyhodnocení rozpočtu - rok 2019 - Příjmy, tis. Kč

Pol.	Název položky	Rozpočet		Skutečnost	Plnění Skut./Upr.
		Schválený	Upravený		
1111	Daň z příjmů FO placená plátcí	26 832,00	26 832,00	27 160,09	101,2%
1112	Daň z příjmů FO placená poplatníky	408,00	496,80	695,96	140,1%
1113	Daň z příjmů FO vybíraná srážkou	1 964,00	2 252,20	2 348,03	104,3%
1121	Daň z příjmů práv.osob	20 360,00	20 360,00	21 866,97	107,4%
1122	Daň z příjmů práv.osob-obce	1 000,00	1 039,70	1 039,68	100,0%
1211	DPH	48 756,00	48 865,00	49 216,24	100,7%
1334	Odvody za odnětí půdy ZPF	0,00	122,90	122,88	100,0%
1337	Poplatek za komunální odpad	3 800,00	3 800,00	3 493,23	91,9%
1341	Poplatek ze psů	135,00	144,70	144,95	100,2%
1343	Popl. za už.veř.prostranství	100,00	153,60	172,65	112,4%
1353	Příjmy za ZOZ - řidičáky	120,00	337,20	351,90	104,4%
1356	Příjmy za dobýv.nerost.a geolog.práce	0,00	156,80	156,77	100,0%
1361	Správní poplatky	3 742,00	4 845,00	4 757,42	98,2%
1381	Daň z hazardních her bez daně z techn.her	100,00	659,60	585,41	88,8%
1382	Zruš.odvod z loterií a her kromě VHP	0,00	0,00	2,95	-
1383	Zrušený odvod z VHP	0,00	0,00	304,11	-
1385	Dílčí daň z technických her	5 900,00	9 748,30	9 832,61	100,9%
1511	Daň z nemovitých věcí	4 200,00	4 200,00	4 890,45	116,4%
DAŇOVÉ PŘÍJMY CELKEM		117 417,00	124 013,80	127 142,30	102,5%
2111	Příjmy z poskyt. služeb a výrobků	2 665,00	3 256,00	3 223,92	99,0%
2119	Ostatní příjmy z vlastní činnosti	30,00	51,60	51,52	99,8%
2122	Odvody PO	0,00	1 640,00	1 640,00	100,0%
2141	Příjmy z úroků (část)	5,10	5,10	2,36	46,4%
2143	Kursově rozdíly v příjmech	0,00	0,00	11,07	-
2212	Sankční platby přijaté od jin.subj.	5 620,00	11 374,20	11 812,58	103,9%
2222	Ost.přij.z předch.let od jiných veř.roz.	0,00	19,60	19,57	99,8%
2229	Ost. přijaté vratky transf.	0,00	306,20	306,16	100,0%
2321	Přijaté neinvestiční dary	10,00	17,00	17,00	100,0%
2322	Přijaté pojistné náhrady	0,00	34,50	34,43	99,8%
2328	Neidentifikované příjmy	0,00	0,00	104,48	-
NEDAŇOVÉ PŘÍJMY CELKEM		8 330,10	16 704,20	17 223,09	103,1%
3111	Příjmy z prodeje pozemků	200,00	1 405,40	1 405,36	100,0%
KAPITÁLOVÉ PŘÍJMY CELKEM		200,00	1 405,40	1 405,36	100,0%
4111	Neinv.přij. tran. z všeob.pokl.správy SR	0,00	261,70	261,63	100,0%
4112	Neinv.přij. trf. ze SR - souhrn.dot.vzt.	21 665,00	22 811,30	22 811,27	100,0%
4116	Ostatní neinv. přijaté transf. ze SR	432,00	15 392,00	15 391,28	100,0%
4121	Neinvestiční přijaté transfery od obcí	479,00	571,90	572,76	100,2%
4122	Neinvestiční přijaté transfery od krajů	0,00	1 312,00	1 312,00	100,0%
4131	Převody z vlastních fondů hosp.čin.	5 950,00	5 950,00	5 050,94	84,9%
4132	Převody z ostatních vlastních fondů	99,80	99,80	93,78	94,0%
4216	Ostatní inv.přijaté transfery ze SR	48 783,00	76 567,10	76 567,00	100,0%
4222	Investiční přijaté transfery od krajů	0,00	1 239,00	1 239,00	100,0%
PŘIJATÉ DOTACE CELKEM		77 408,80	124 204,80	123 299,66	99,3%
PŘÍJMY CELKEM		203 355,90	266 328,20	269 070,41	101,0%

Vyhodnocení rozpočtu rok 2019 - příjmy dle tříd



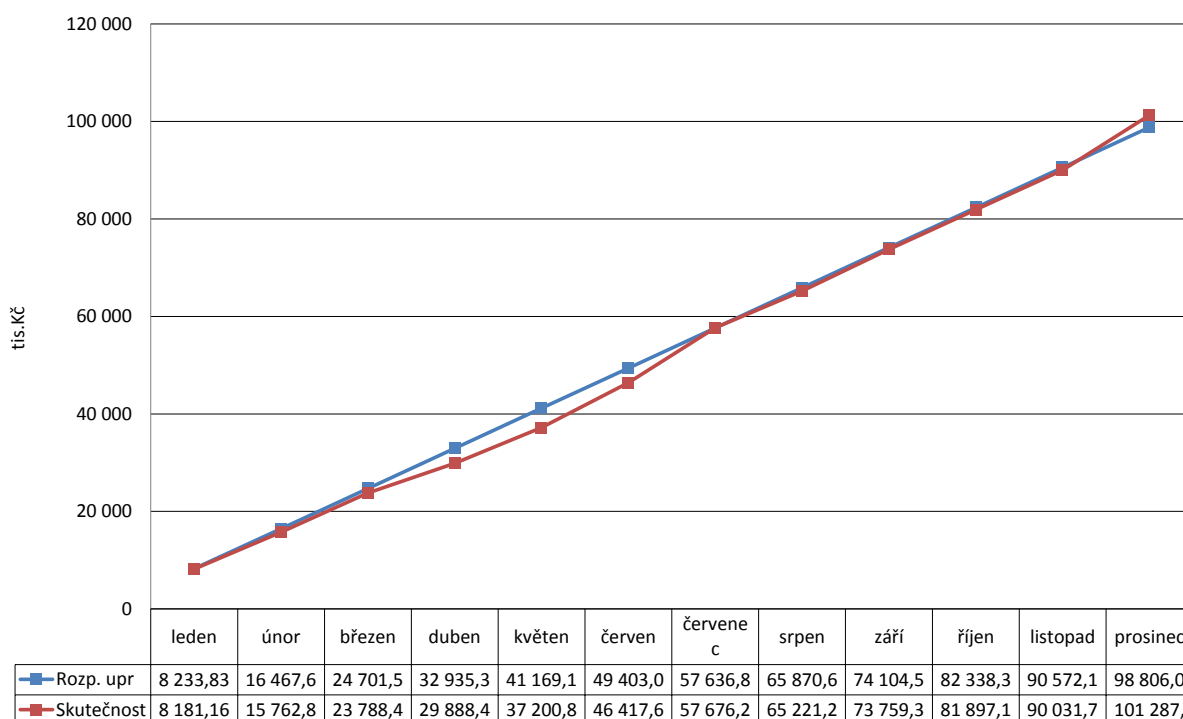
Vyhodnocení rozpočtu rok 2019 - daňové příjmy



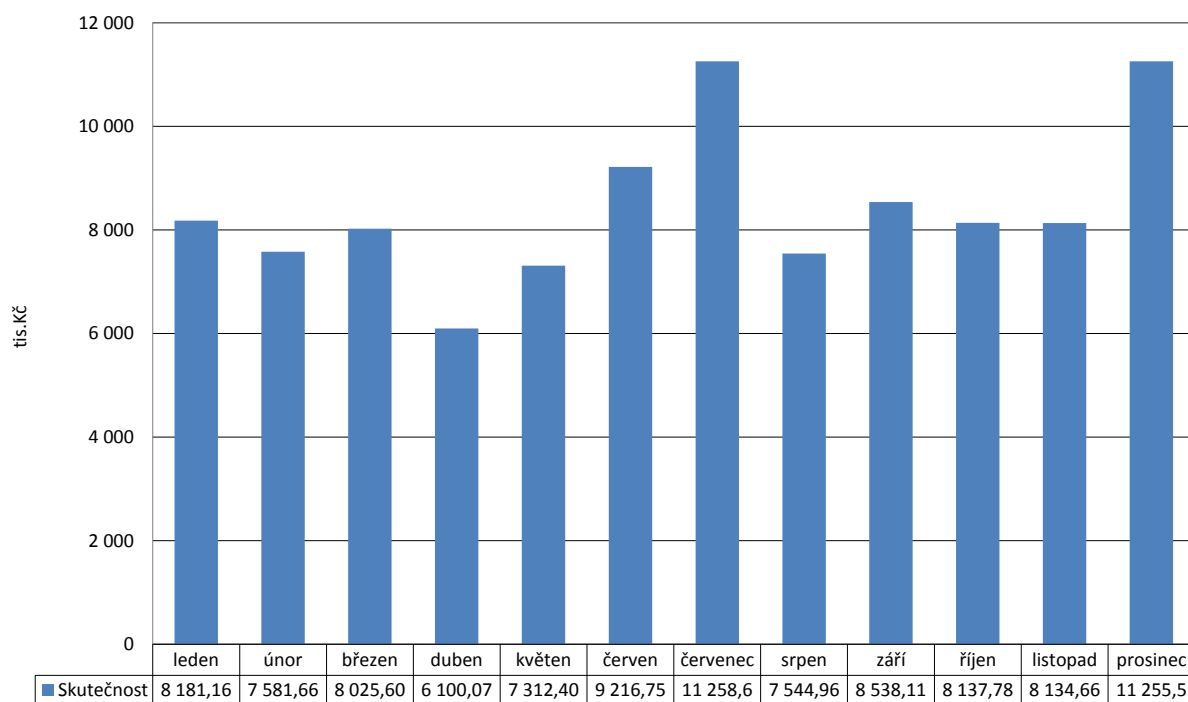
Sdílené daně - rok 2019 - plnění po měsících, tis. Kč

Měsíc	1111 - DPFO zč		1112 - DPFO sč		1113 - DPFO kv		1121 - DPPO		1211 - DPH	
	Upr.roz.	26 832,00	Upr.roz.	496,80	Upr.roz.	2 252,20	Upr.roz.	20 360,00	Upr.roz.	48 865,00
	Skut.	Skut./Upr.	Skut.	Skut./Upr.	Skut.	Skut./Upr.	Skut.	Skut./Upr.	Skut.	Skut./Upr.
leden	2 392,95	8,9%	60,57	12,2%	173,41	7,7%	1 348,76	6,6%	4 205,46	8,6%
únor	2 251,91	8,4%	32,49	6,5%	199,51	8,9%	127,73	0,6%	4 970,02	10,2%
březen	1 901,94	7,1%	70,04	14,1%	123,76	5,5%	3 640,65	17,9%	2 289,20	4,7%
duben	2 116,97	7,9%	0,00	0,0%	145,60	6,5%	802,99	3,9%	3 034,50	6,2%
květen	1 734,24	6,5%	0,00	0,0%	168,50	7,5%	469,55	2,3%	4 940,11	10,1%
červen	2 339,50	8,7%	0,00	0,0%	199,12	8,8%	3 072,03	15,1%	3 606,11	7,4%
červenec	2 413,98	9,0%	137,60	27,7%	251,67	11,2%	4 510,22	22,2%	3 945,16	8,1%
srpen	2 373,65	8,8%	0,00	0,0%	234,30	10,4%	0,00	0,0%	4 937,02	10,1%
září	2 244,37	8,4%	91,90	18,5%	253,92	11,3%	2 234,97	11,0%	3 712,93	7,6%
říjen	2 317,69	8,6%	62,90	12,7%	224,16	10,0%	1 864,08	9,2%	3 668,95	7,5%
listopad	2 362,40	8,8%	27,98	5,6%	194,35	8,6%	77,27	0,4%	5 472,67	11,2%
prosinec	2 710,49	10,1%	212,49	42,8%	179,71	8,0%	3 718,71	18,3%	4 434,12	9,1%
Celkem	27 160,09	101,2%	695,96	140,1%	2 348,03	104,3%	21 866,97	107,4%	49 216,24	100,7%

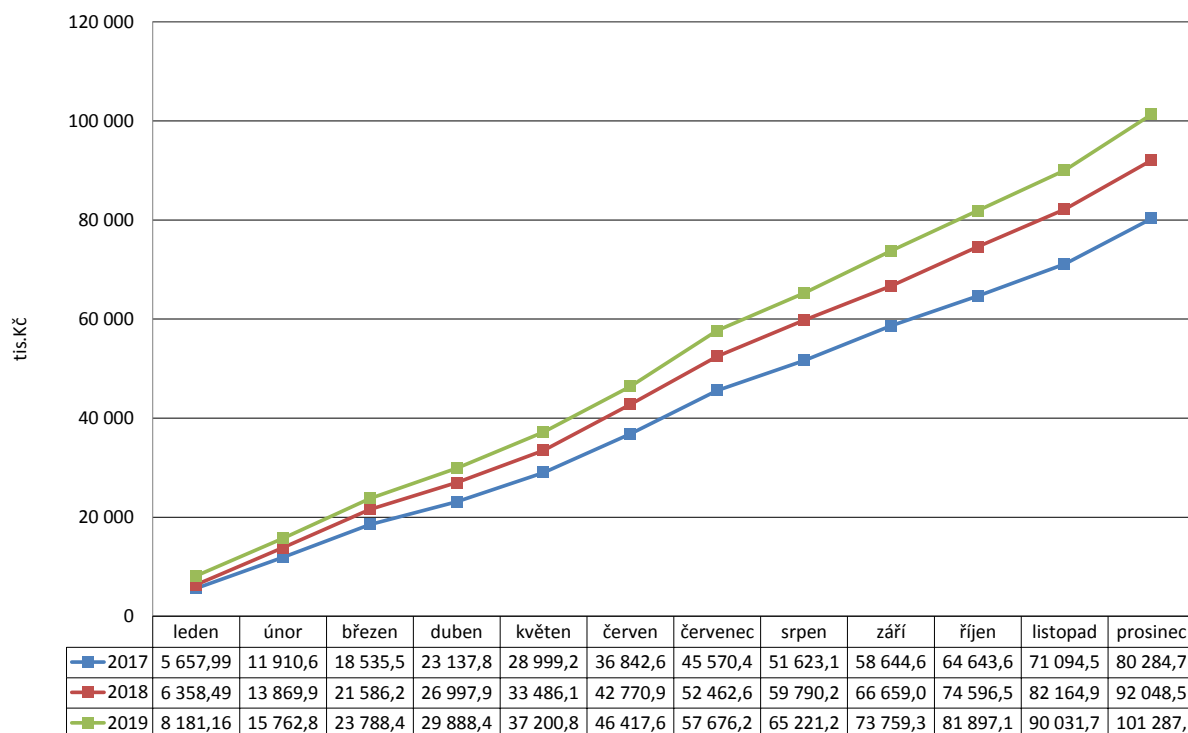
Sdílené daně - rok 2019 - plnění po měsících nasčítaně



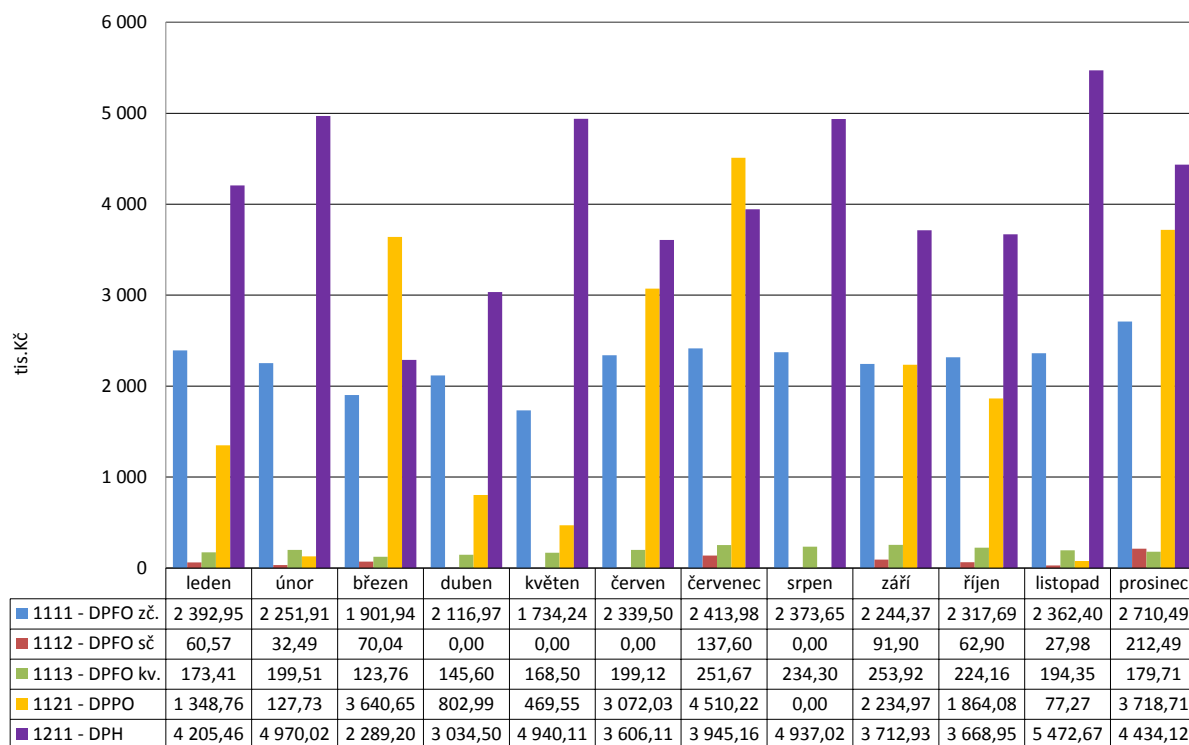
Sdílené daně - rok 2019 - plnění po měsících absolutně



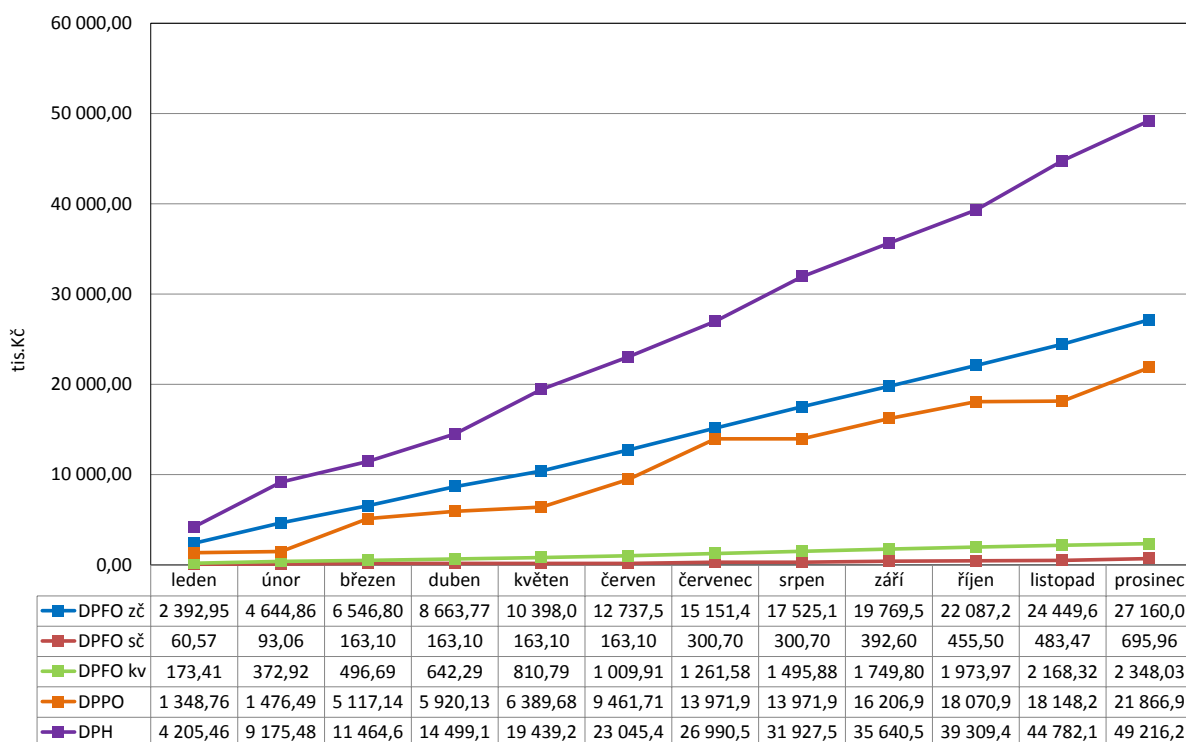
Sdílené daně - rok 2017 až 2019 - plnění po měsících nasčítaně



Sdílené daně - rok 2019 - plnění jednotlivých daní po měsících absolutně



Sdílené daně - rok 2019 - plnění jednotlivých daní po měsících nasčítaně



Vyhodnocení běžných výdajů za odvětvové třídění (paragrafy) - rok 2019, tis. Kč

Par.	Název paragrafu	Rozpočet		Skutečnost	Plnění Skut./Upr.
		Schválený	Upravený		
2212	Silnice	150,00	0,00	0,00	-
2219	Ostatní záležitosti pozemních komunikací	0,00	1 200,00	476,22	39,7%
2223	Bezpečnost silničního provozu	50,00	50,00	32,06	64,1%
2229	Ostatní záležitosti v silniční dopravě	100,00	100,00	32,59	32,6%
2292	Doprav.obslužnost veř.sloužbami - linková	432,40	432,40	379,80	87,8%
3111	Mateřské školy	1 348,00	2 283,70	2 283,61	100,0%
3113	Základní školy	6 416,00	10 450,50	10 450,37	100,0%
3141	Školní stravování	1 395,00	1 395,00	1 395,00	100,0%
3231	Základní umělecké školy	300,00	300,00	300,00	100,0%
3299	Ostatní záležitosti vzdělávání	130,00	4 357,90	3 024,09	69,4%
3315	Činnosti muzeí a galerií	14 381,30	15 363,30	15 074,24	98,1%
3319	Ostatní záležitosti kultury	25,00	1 070,00	1 070,00	100,0%
3321	Čin. památkových ústavů, hradů a zámků	5,00	5,00	2,42	48,4%
3322	Zachování a obnova kulturních památek	1 800,00	2 100,00	2 034,53	96,9%
3349	Ost.záležitosti sdělovacích prostředků	400,00	440,00	429,32	97,6%
3399	Ost.zál.kultury, církví a sděl.prostř.	200,00	213,00	209,04	98,1%
3421	Využití volného času dětí a mládeže	650,00	2 008,70	2 008,65	100,0%
3429	Ostatní zájmová činnost a rekreace	1 068,00	1 068,00	1 066,69	99,9%
3613	Nebytové hospodářství	92,00	92,00	91,96	100,0%
3639	Komunální služby a územní rozvoj j.n.	22 268,20	22 559,90	22 304,45	98,9%
3721	Sběr a svoz nebezpečných odpadů	80,00	110,00	109,96	100,0%
3722	Sběr a svoz komunálních odpadů	5 700,00	5 635,80	5 039,40	89,4%
3744	Protieroz.,protilavin.a protipož.ochrana	90,00	90,00	88,39	98,2%
3745	Péče o vzhled obcí a veřejnou zeleň	145,00	145,00	137,29	94,7%
3900	Ost.čin. souvis. se službami pro obyv.	700,00	700,00	378,66	54,1%
4339	Ostat.sociální péče rodině a manželství	532,00	1 005,00	403,94	40,2%
4351	Osobní asistence a pečovatelská služba	1 381,00	1 381,00	1 294,70	93,8%
4379	Ost.sloužby v oblasti sociální prevence	40,00	40,00	40,00	100,0%
5213	Krizová opatření	100,00	100,00	24,58	24,6%
5311	Bezpečnost a veřejný pořádek	3 462,60	3 462,60	3 345,63	96,6%
5512	Požární ochrana - dobrovolná část	400,00	413,40	413,16	99,9%
6112	Zastupitelstva obcí	3 920,00	3 920,00	3 092,76	78,9%
6115	Volby do zastupitelstev ÚSC	0,00	10,00	0,00	0,0%
6117	Volby do Evropského parlamentu	0,00	161,60	161,56	100,0%
6149	Ostatní všeobecná vnitřní správa j.n.	0,00	91,70	76,81	83,8%
6171	Činnost místní správy	52 397,60	61 353,40	57 631,79	93,9%
6223	Mezinárodní spolupráce (jinde nezař.)	150,00	150,00	53,94	36,0%
6310	Obecné příjmy a výd.z finančních operací	150,00	180,00	171,24	95,1%
6399	Ostatní finanční operace	320,00	290,00	172,72	59,6%
6402	Finanční vypořádání minulých let	0,00	298,80	298,64	99,9%
6409	Ostatní činnosti j.n.	104,80	560,40	0,11	0,0%
BĚŽNÉ VÝDAJE CELKEM		120 883,90	145 588,10	135 600,29	93,1%

Vyhodnocení kapitálových výdajů rozpočtu za odvětvové třídění - rok 2019, tis. Kč

Par.	Název paragrafu	Rozpočet		Skutečnost	Plnění Skut./Upr.
		Schválený	Upravený		
2212	Silnice	600,00	150,00	96,28	64,2%
2219	Ostatní záležitosti pozemních komunikací	900,00	450,00	0,00	0,0%
3111	Mateřské školy	1 000,00	300,00	237,16	79,1%
3113	Základní školy	0,00	430,00	429,12	99,8%
3315	Činnosti muzeí a galerií	200,00	220,00	211,40	96,1%
3322	Zachování a obnova kulturních památek	59 800,00	59 800,00	48 704,93	81,4%
3631	Veřejné osvětlení	1 000,00	1 000,00	777,45	77,7%
3639	Komunální služby a územní rozvoj j.n.	900,00	8 598,00	6 538,43	76,0%
5311	Bezpečnost a veřejný pořádek	0,00	600,00	0,00	0,0%
5511	Požární ochrana - profesionální část	6 350,00	10 800,00	10 774,23	99,8%
5512	Požární ochrana - dobrovolná část	0,00	1 704,00	1 663,79	97,6%
6171	Činnost místní správy	6 450,00	6 118,20	2 564,20	41,9%
KAPITÁLOVÉ VÝDAJE CELKEM		77 200,00	90 170,20	71 996,98	79,8%

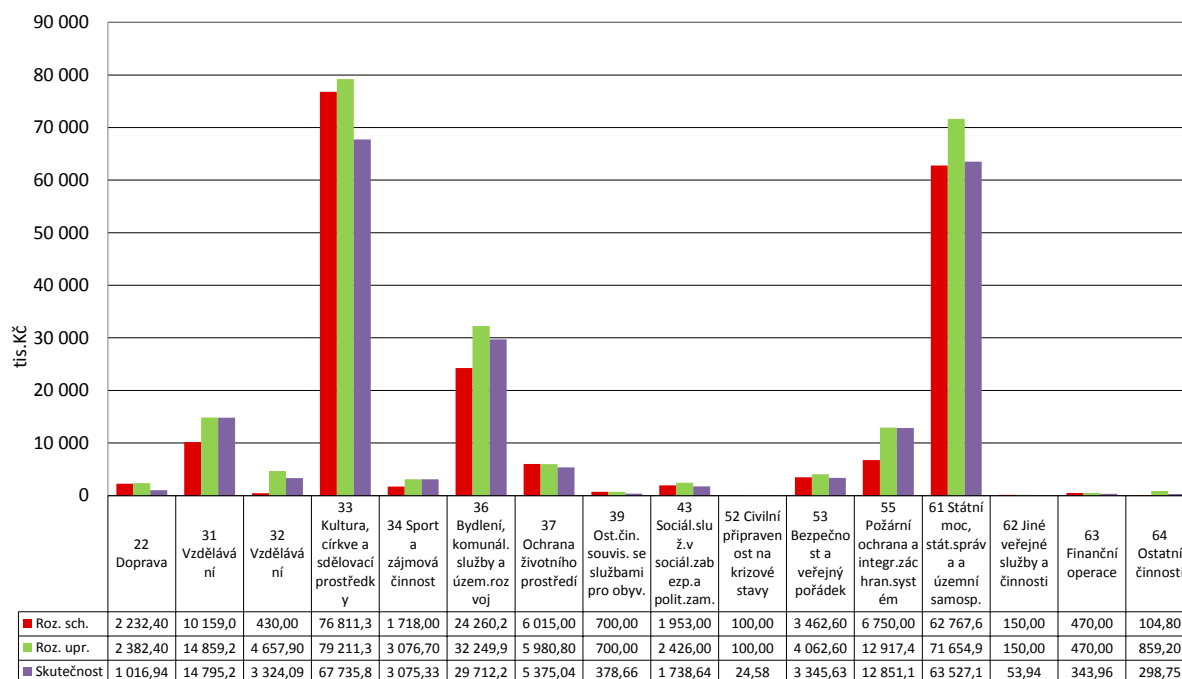
Vyhodnocení běžných a kapitálových výdajů rozpočtu za odvětvové třídění - rok 2019, tis. Kč

Par.	Název paragrafu	Rozpočet		Skutečnost	Plnění Skut./Upr.
		Schválený	Upravený		
2212	Silnice	150,00	0,00	0,00	-
2219	Ostatní záležitosti pozemních komunikací	0,00	1 200,00	476,22	39,7%
2223	Bezpečnost silničního provozu	50,00	50,00	32,06	64,1%
2229	Ostatní záležitosti v silniční dopravě	100,00	100,00	32,59	32,6%
2292	Doprav.obslužnost veř.sloužbami - linková	432,40	432,40	379,80	87,8%
3111	Mateřské školy	1 348,00	2 283,70	2 283,61	100,0%
3113	Základní školy	6 416,00	10 450,50	10 450,37	100,0%
3141	Školní stravování	1 395,00	1 395,00	1 395,00	100,0%
3231	Základní umělecké školy	300,00	300,00	300,00	100,0%
3299	Ostatní záležitosti vzdělávání	130,00	4 357,90	3 024,09	69,4%
3315	Činnosti muzeí a galerií	14 381,30	15 363,30	15 074,24	98,1%
3319	Ostatní záležitosti kultury	25,00	1 070,00	1 070,00	100,0%
3321	Čin. památkových ústavů, hradů a zámků	5,00	5,00	2,42	48,4%
3322	Zachování a obnova kulturních památek	1 800,00	2 100,00	2 034,53	96,9%
3349	Ost.záležitosti sdělovacích prostředků	400,00	440,00	429,32	97,6%
3399	Ost.zál.kultury, církví a sděl.prostř.	200,00	213,00	209,04	98,1%
3421	Využití volného času dětí a mládeže	650,00	2 008,70	2 008,65	100,0%
3429	Ostatní zájmová činnost a rekreace	1 068,00	1 068,00	1 066,69	99,9%
3613	Nebytové hospodářství	92,00	92,00	91,96	100,0%
3639	Komunální služby a územní rozvoj j.n.	22 268,20	22 559,90	22 304,45	98,9%
3721	Sběr a svoz nebezpečných odpadů	80,00	110,00	109,96	100,0%
3722	Sběr a svoz komunálních odpadů	5 700,00	5 635,80	5 039,40	89,4%
3744	Protieroz.protilavin.a protipož.ochrana	90,00	90,00	88,39	98,2%
3745	Péče o vzhled obcí a veřejnou zeleň	145,00	145,00	137,29	94,7%
3900	Ost.čin. souvis. se službami pro obyv.	700,00	700,00	378,66	54,1%
4339	Ostat.sociální péče rodině a manželství	532,00	1 005,00	403,94	40,2%
4351	Osobní asistence a pečovatelská služba	1 381,00	1 381,00	1 294,70	93,8%
4379	Ost.sloužby v oblasti sociální prevence	40,00	40,00	40,00	100,0%
5213	Krizová opatření	100,00	100,00	24,58	24,6%
5311	Bezpečnost a veřejný pořádek	3 462,60	3 462,60	3 345,63	96,6%
5512	Požární ochrana - dobrovolná část	400,00	413,40	413,16	99,9%
6112	Zastupitelstva obcí	3 920,00	3 920,00	3 092,76	78,9%
6115	Volby do zastupitelstev ÚSC	0,00	10,00	0,00	0,0%
6117	Volby do Evropského parlamentu	0,00	161,60	161,56	100,0%
6149	Ostatní všeobecná vnitřní správa j.n.	0,00	91,70	76,81	83,8%
6171	Činnost místní správy	52 397,60	61 353,40	57 631,79	93,9%
6223	Mezinárodní spolupráce (jinde nezař.)	150,00	150,00	53,94	36,0%
6310	Obecné příjmy a výd.z finančních operací	150,00	180,00	171,24	95,1%
6399	Ostatní finanční operace	320,00	290,00	172,72	59,6%
6402	Finanční vypořádání minulých let	0,00	298,80	298,64	99,9%
6409	Ostatní činnosti j.n.	104,80	560,40	0,11	0,0%
BĚŽNÉ VÝDAJE CELKEM		120 883,90	145 588,10	135 600,29	93,1%
2212	Silnice	600,00	150,00	96,28	64,2%
2219	Ostatní záležitosti pozemních komunikací	900,00	450,00	0,00	0,0%
3111	Mateřské školy	1 000,00	300,00	237,16	79,1%
3113	Základní školy	0,00	430,00	429,12	99,8%
3315	Činnosti muzeí a galerií	200,00	220,00	211,40	96,1%
3322	Zachování a obnova kulturních památek	59 800,00	59 800,00	48 704,93	81,4%
3631	Veřejné osvětlení	1 000,00	1 000,00	777,45	77,7%
3639	Komunální služby a územní rozvoj j.n.	900,00	8 598,00	6 538,43	76,0%
5311	Bezpečnost a veřejný pořádek	0,00	600,00	0,00	0,0%
5511	Požární ochrana - profesionální část	6 350,00	10 800,00	10 774,23	99,8%
5512	Požární ochrana - dobrovolná část	0,00	1 704,00	1 663,79	97,6%
6171	Činnost místní správy	6 450,00	6 118,20	2 564,20	41,9%
KAPITÁLOVÉ VÝDAJE CELKEM		77 200,00	90 170,20	71 996,98	79,8%
VÝDAJE CELKEM		198 083,90	235 758,30	207 597,28	88,1%

Vyhodnocení výdajů rozpočtu za oddíly odvětvového třídění - rok 2019, tis. Kč

Název oddílu	Druh výdaje	Rozpočet		Skutečnost	Plnění Skut./Upr.
		Schválený	Upravený		
	Běžné výdaje	732,40	1 782,40	920,66	51,7%
	Kapitálové výdaje	1 500,00	600,00	96,28	16,0%
22 Doprava	Celkem	2 232,40	2 382,40	1 016,94	42,7%
	Běžné výdaje	9 159,00	14 129,20	14 128,98	100,0%
	Kapitálové výdaje	1 000,00	730,00	666,28	91,3%
31 Vzdělávání	Celkem	10 159,00	14 859,20	14 795,26	99,6%
	Běžné výdaje	430,00	4 657,90	3 324,09	71,4%
32 Vzdělávání	Celkem	430,00	4 657,90	3 324,09	71,4%
	Běžné výdaje	16 811,30	19 191,30	18 819,54	98,1%
	Kapitálové výdaje	60 000,00	60 020,00	48 916,33	81,5%
33 Kultura, církev a sdělovací prostředky	Celkem	76 811,30	79 211,30	67 735,87	85,5%
	Běžné výdaje	1 718,00	3 076,70	3 075,33	100,0%
34 Sport a zájmová činnost	Celkem	1 718,00	3 076,70	3 075,33	100,0%
	Běžné výdaje	22 360,20	22 651,90	22 396,41	98,9%
	Kapitálové výdaje	1 900,00	9 598,00	7 315,87	76,2%
36 Bydlení, komunál.služby a územ.rozvoj	Celkem	24 260,20	32 249,90	29 712,28	92,1%
	Běžné výdaje	6 015,00	5 980,80	5 375,04	89,9%
37 Ochrana životního prostředí	Celkem	6 015,00	5 980,80	5 375,04	89,9%
	Běžné výdaje	700,00	700,00	378,66	54,1%
39 Ost.čin. souvis. se službami pro obyv.	Celkem	700,00	700,00	378,66	54,1%
	Běžné výdaje	1 953,00	2 426,00	1 738,64	71,7%
43 Sociál.služ.v sociál.zabezp.a polit.zam.	Celkem	1 953,00	2 426,00	1 738,64	71,7%
	Běžné výdaje	100,00	100,00	24,58	24,6%
52 Civilní připravenost na krizové stavy	Celkem	100,00	100,00	24,58	24,6%
	Běžné výdaje	3 462,60	3 462,60	3 345,63	96,6%
	Kapitálové výdaje	0,00	600,00	0,00	0,0%
53 Bezpečnost a veřejný pořádek	Celkem	3 462,60	4 062,60	3 345,63	82,4%
	Běžné výdaje	400,00	413,40	413,16	99,9%
	Kapitálové výdaje	6 350,00	12 504,00	12 438,02	99,5%
55 Požární ochrana a integr.záchran.systém	Celkem	6 750,00	12 917,40	12 851,19	99,5%
	Běžné výdaje	56 317,60	65 536,70	60 962,93	93,0%
	Kapitálové výdaje	6 450,00	6 118,20	2 564,20	41,9%
61 Státní moc, stát.správa a územní samosp.	Celkem	62 767,60	71 654,90	63 527,13	88,7%
	Běžné výdaje	150,00	150,00	53,94	36,0%
62 Jiné veřejné služby a činnosti	Celkem	150,00	150,00	53,94	36,0%
	Běžné výdaje	470,00	470,00	343,96	73,2%
63 Finanční operace	Celkem	470,00	470,00	343,96	73,2%
	Běžné výdaje	104,80	859,20	298,75	34,8%
64 Ostatní činnosti	Celkem	104,80	859,20	298,75	34,8%
BĚŽNÉ VÝDAJE CELKEM		120 883,90	145 588,10	135 600,29	93,1%
KAPITÁLOVÉ VÝDAJE CELKEM		77 200,00	90 170,20	71 996,98	79,8%
VÝDAJE CELKEM		198 083,90	235 758,30	207 597,28	88,1%

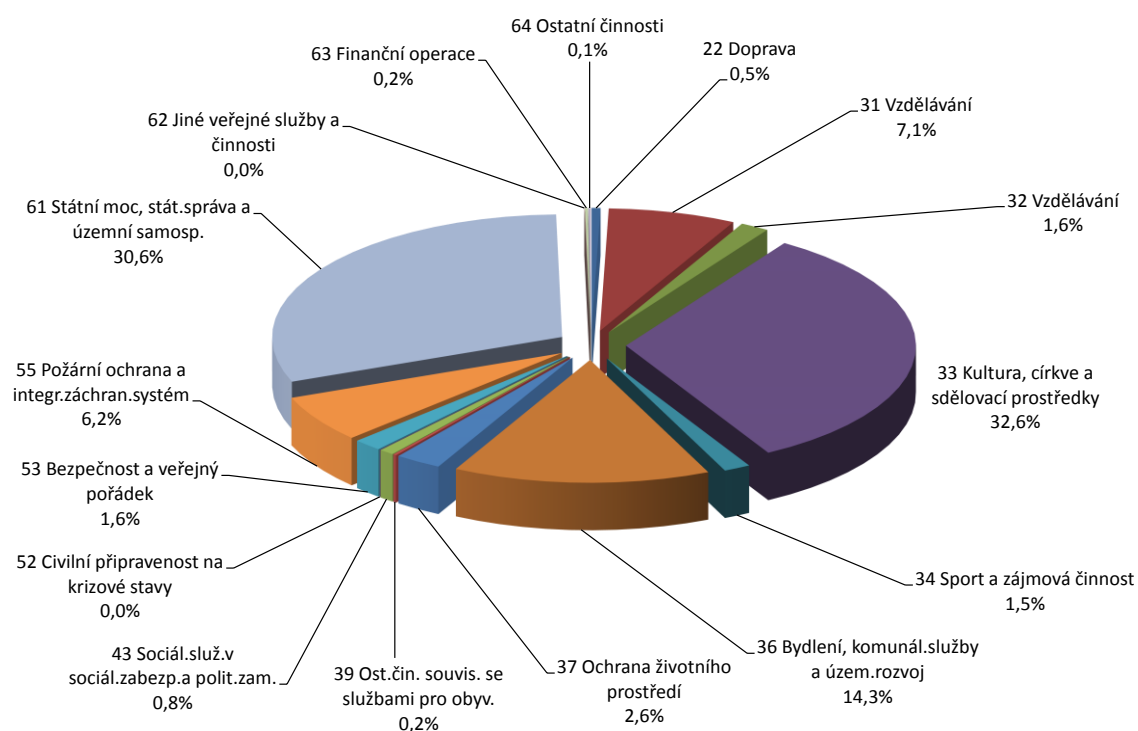
Vyhodnocení výdajů rozpočtu za oddíly odvětvového třídění - rok 2019



Vyhodnocení skutečnosti celkových výdajů za oddíly - rok 2019, tis. Kč

Název oddílu	Skutečnost	Podíl na celk. výdajích
22 Doprava	1 016,94	0,5%
31 Vzdělávání	14 795,26	7,1%
32 Vzdělávání	3 324,09	1,6%
33 Kultura, církve a sdělovací prostředky	67 735,87	32,6%
34 Sport a zájmová činnost	3 075,33	1,5%
36 Bydlení, komunál. služby a územ. rozvoj	29 712,28	14,3%
37 Ochrana životního prostředí	5 375,04	2,6%
39 Ost. čin. souvis. se službami pro obyv.	378,66	0,2%
43 Sociál. služ. v sociál. zabezp. a polit. zam.	1 738,64	0,8%
52 Civilní připravenost na krizové stavy	24,58	0,0%
53 Bezpečnost a veřejný pořádek	3 345,63	1,6%
55 Požární ochrana a integr. záchr. systém	12 851,19	6,2%
61 Státní moc, stát. správa a územní samosp.	63 527,13	30,6%
62 Jiné veřejné služby a činnosti	53,94	0,0%
63 Finanční operace	343,96	0,2%
64 Ostatní činnosti	298,75	0,1%
VÝDAJE CELKEM	207 597,28	100,0%

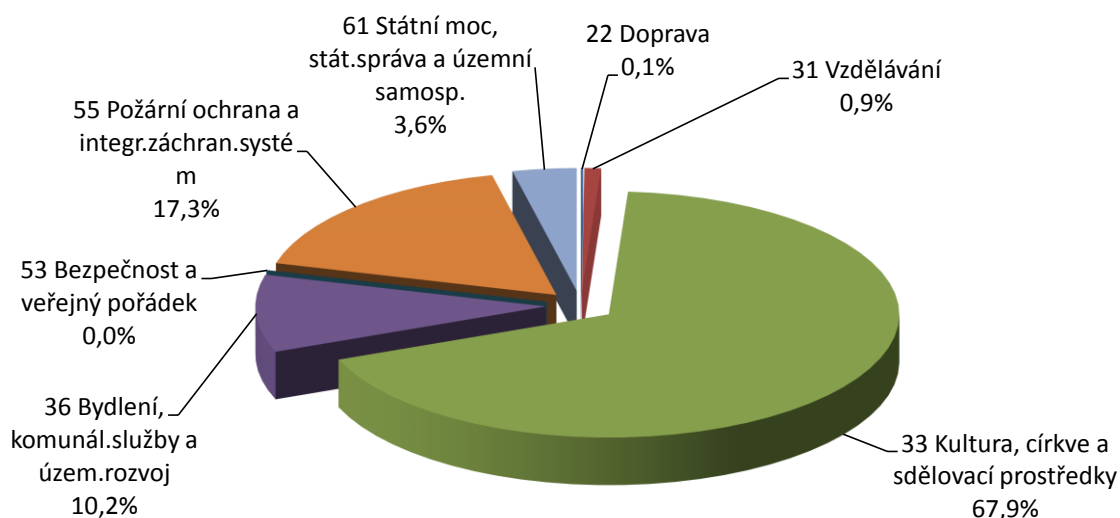
Vyhodnocení skutečnosti výdajů za oddíly - rok 2019



Vyhodnocení skutečnosti kapitálových výdajů za oddíly - rok 2019, tis. Kč

Název oddílu	Skutečnost	Podíl na kap. výdajích
22 Doprava	96,28	0,1%
31 Vzdělávání	666,28	0,9%
33 Kultura, církve a sdělovací prostředky	48 916,33	67,9%
36 Bydlení, komunál.služby a územ.rozvoj	7 315,87	10,2%
53 Bezpečnost a veřejný pořádek	0,00	0,0%
55 Požární ochrana a integr.záchran.system	12 438,02	17,3%
61 Státní moc, stát.správa a územní samosp.	2 564,20	3,6%
KAPITÁLOVÉ VÝDAJE CELKEM	71 996,98	100,0%

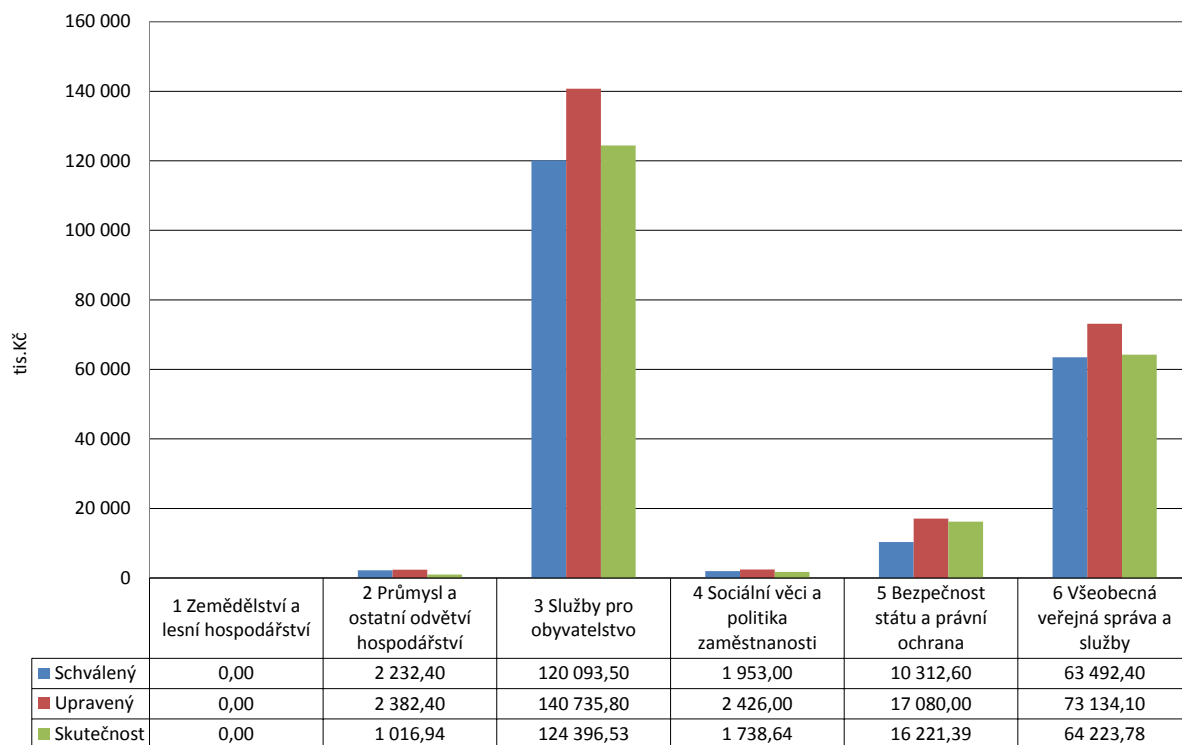
Vyhodnocení skutečnosti kapitálových výdajů za oddíly - rok 2019



Vyhodnocení celkových výdajů za skupiny odvětvového třídění - rok 2019, tis. Kč

Název skupiny	Rozpočet		Skutečnost	Plnění Skut./Upr.
	Schválený	Upravený		
1 Zemědělství a lesní hospodářství	0,00	0,00	0,00	-
2 Průmysl a ostatní odvětví hospodářství	2 232,40	2 382,40	1 016,94	42,7%
3 Služby pro obyvatelstvo	120 093,50	140 735,80	124 396,53	88,4%
4 Sociální věci a politika zaměstnanosti	1 953,00	2 426,00	1 738,64	71,7%
5 Bezpečnost státu a právní ochrana	10 312,60	17 080,00	16 221,39	95,0%
6 Všeobecná veřejná správa a služby	63 492,40	73 134,10	64 223,78	87,8%

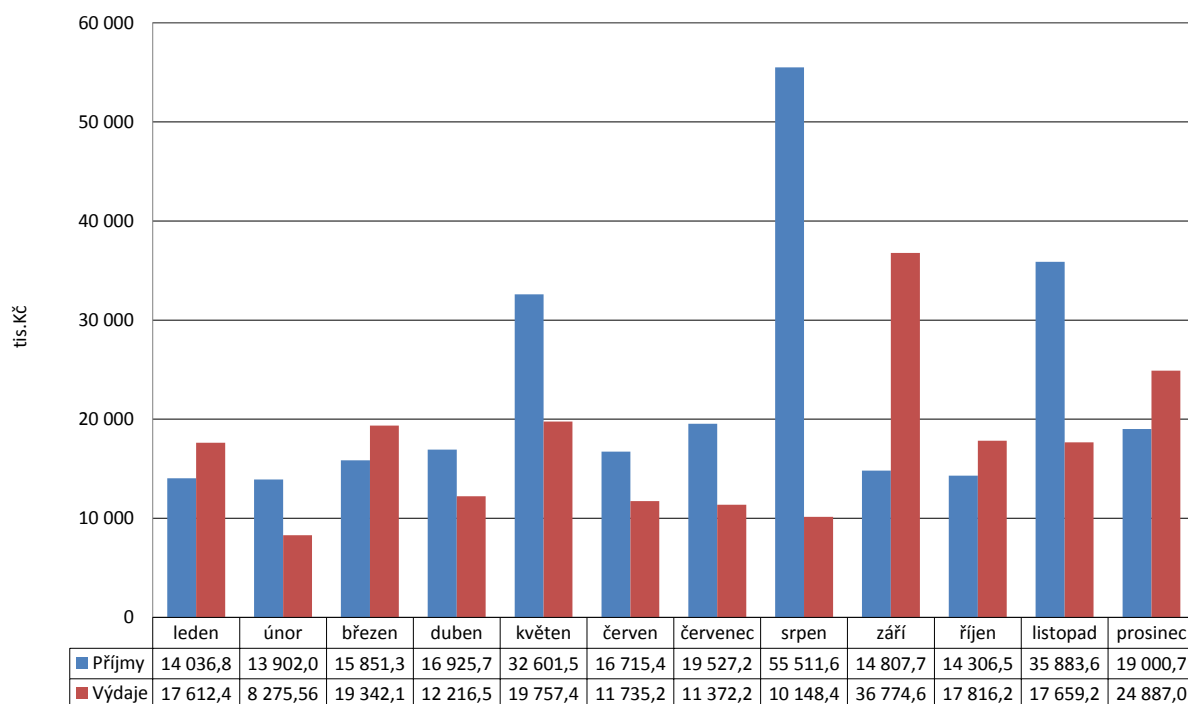
Vyhodnocení výdajů rozpočtu za skupiny odvětvového třídění - rok 2019



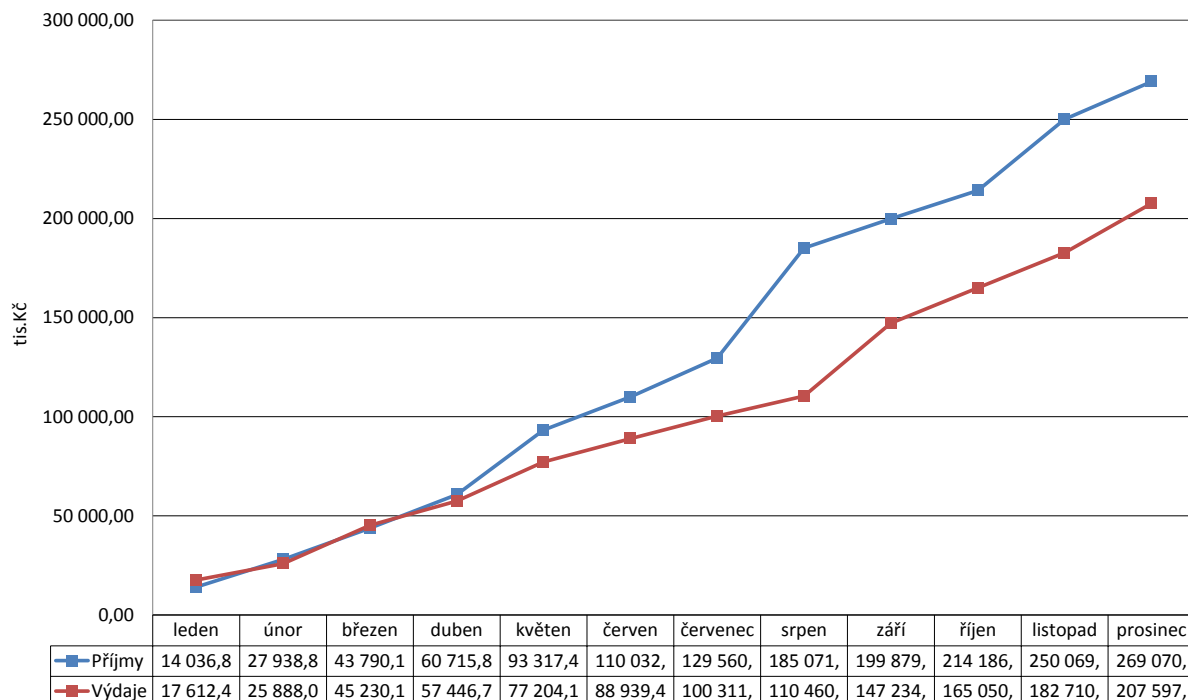
Vyhodnocení skutečnosti příjmů a výdajů po měsících - rok 2019, tis. Kč

Měsíc	Celkové		Rozdíl
	Příjmy	Výdaje	
leden	14 036,80	17 612,45	-3 575,65
únor	13 902,04	8 275,56	5 626,48
březen	15 851,34	19 342,14	-3 490,80
duben	16 925,71	12 216,57	4 709,14
květen	32 601,58	19 757,48	12 844,10
červen	16 715,41	11 735,28	4 980,13
červenec	19 527,22	11 372,22	8 154,99
srpen	55 511,67	10 148,47	45 363,20
září	14 807,71	36 774,60	-21 966,89
říjen	14 306,52	17 816,20	-3 509,68
listopad	35 883,69	17 659,27	18 224,43
prosinec	19 000,72	24 887,06	-5 886,34
Celkem	269 070,41	207 597,28	61 473,14

Vyhodnocení skutečnosti příjmů a výdajů po měsících absolutně- rok 2019



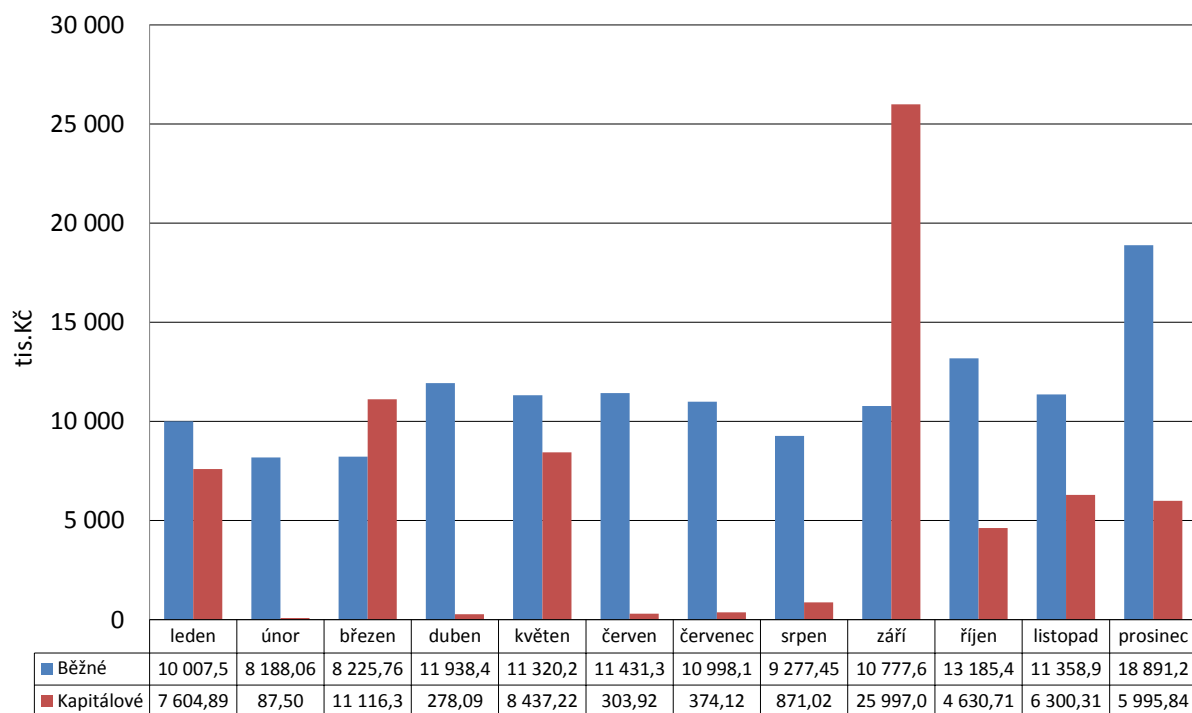
Vyhodnocení skutečnosti příjmů a výdajů po měsících nasčítaně - rok 2019



Vyhodnocení běžných a kapitálových výdajů po měsících- rok 2019, tis. Kč

Měsíc	Výdaje		Celkem
	Běžné	Kapitálové	
leden	10 007,57	7 604,89	17 612,45
únor	8 188,06	87,50	8 275,56
březen	8 225,76	11 116,38	19 342,14
duben	11 938,48	278,09	12 216,57
květen	11 320,26	8 437,22	19 757,48
červen	11 431,36	303,92	11 735,28
červenec	10 998,10	374,12	11 372,22
srpen	9 277,45	871,02	10 148,47
září	10 777,60	25 997,00	36 774,60
říjen	13 185,49	4 630,71	17 816,20
listopad	11 358,96	6 300,31	17 659,27
prosinec	18 891,22	5 995,84	24 887,06
Celkem	135 600,29	71 996,98	207 597,28

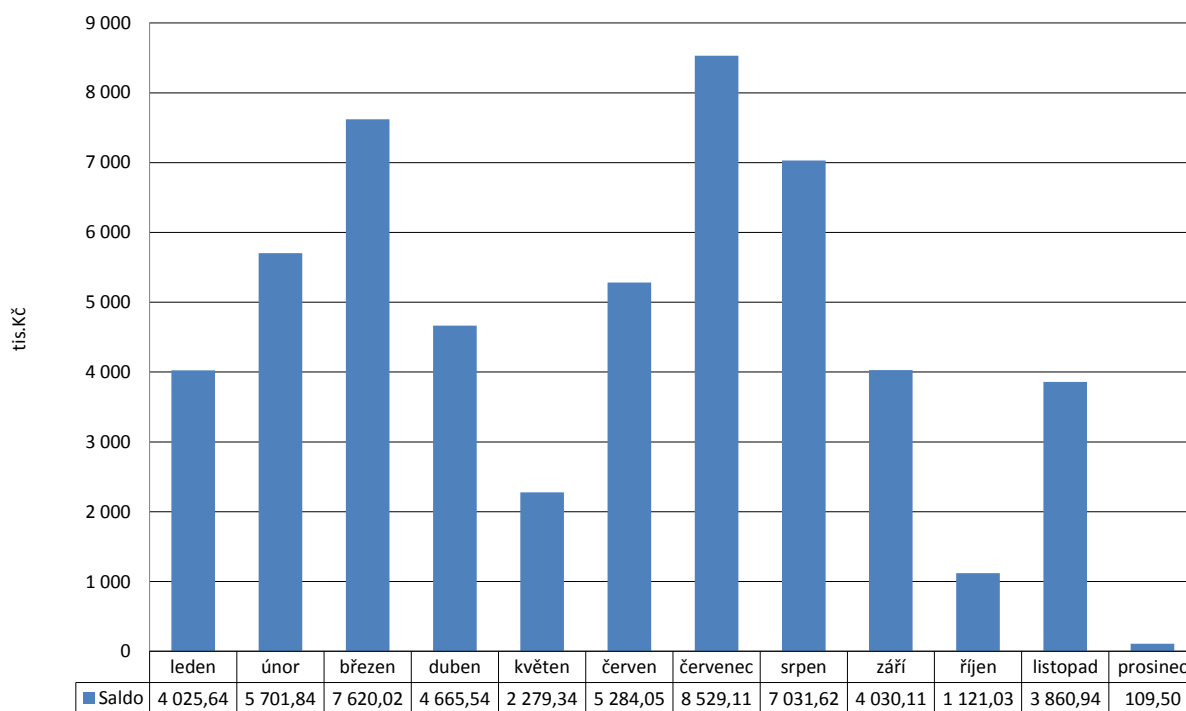
Vyhodnocení běžných a kapitálových výdajů po měsících absolutně - rok 2019



Saldo provozního přebytku po měsících - rok 2019, tis. Kč

Měsíc	Běžné		Saldo
	Příjmy	Výdaje	
leden	14 033,20	10 007,57	4 025,64
únor	13 889,90	8 188,06	5 701,84
březen	15 845,78	8 225,76	7 620,02
duben	16 604,01	11 938,48	4 665,54
květen	13 599,60	11 320,26	2 279,34
červen	16 715,41	11 431,36	5 284,05
červenec	19 527,22	10 998,10	8 529,11
srpen	16 309,07	9 277,45	7 031,62
září	14 807,71	10 777,60	4 030,11
říjen	14 306,52	13 185,49	1 121,03
listopad	15 219,90	11 358,96	3 860,94
prosinec	19 000,72	18 891,22	109,50
Celkem	189 859,05	135 600,29	54 258,76

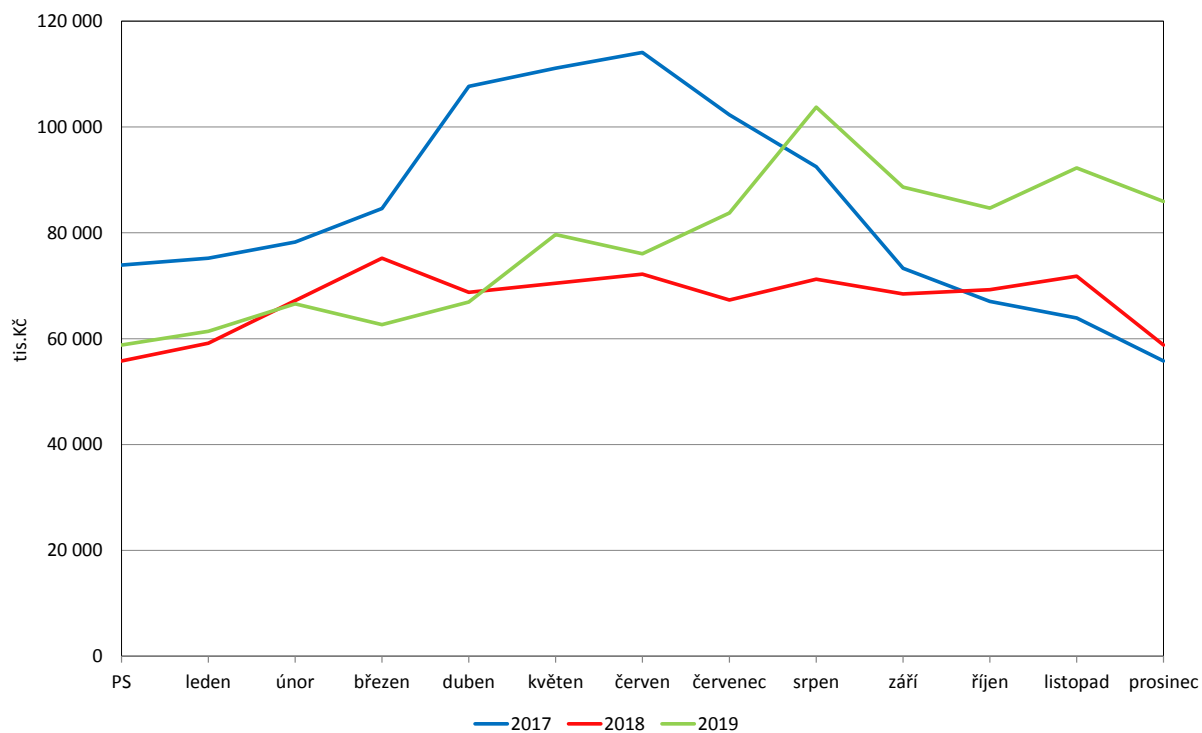
Saldo provozního přebytku po měsících - rok 2019



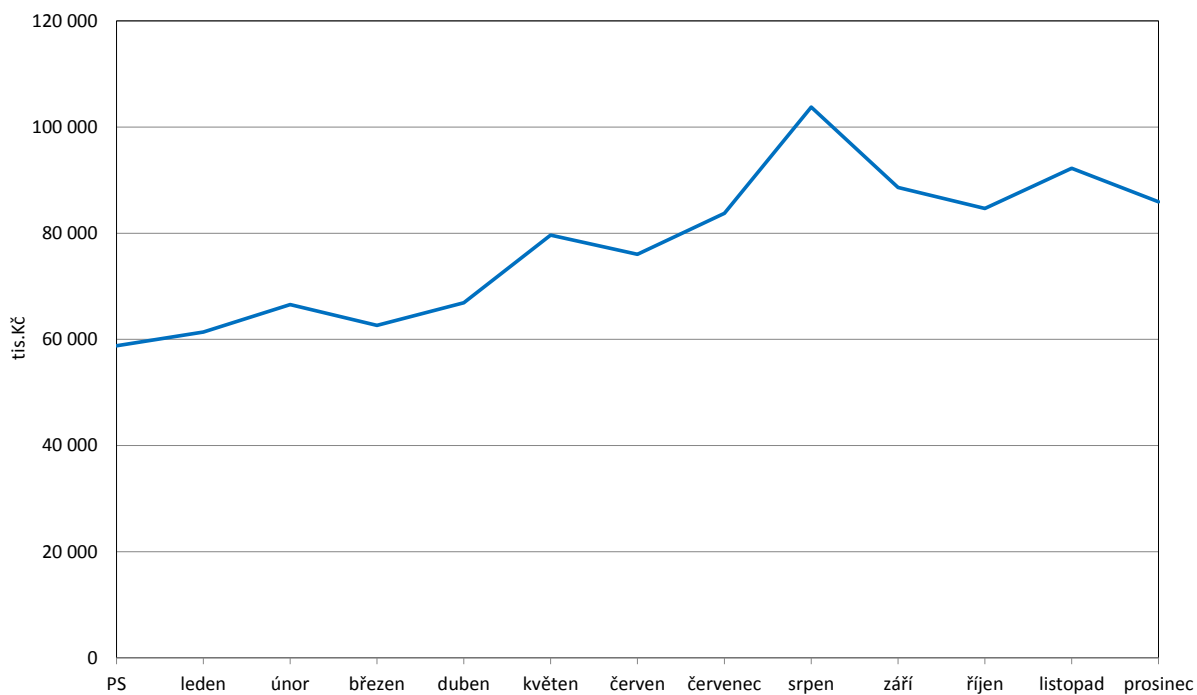
Vyhodnocení položek financování rok 2019 (Skutečnost vč. 8115), tis. Kč

Pol.	Název položky	Rozpočet		Skutečnost	Plnění Skut./Upr.
		Schválený	Upravený		
8113	Krátkodobé přijaté půjčené prostředky	53 600,00	53 600,00	33 166,90	61,9%
8114	Uhraz.splátky krátkodob. půjč.prostř.	-48 783,00	-62 108,20	-62 108,17	100,0%
8115	Bank.účty-změna stavu krátk.prostř.	-4 817,00	-16 654,30	-27 141,18	163,0%
8124	Uhraz.splátky dlouhodob. půjč.prostř.	-5 272,00	-5 407,40	-5 390,70	99,7%
FINANCOVÁNÍ CELKEM		-5 272,00	-30 569,90	-61 473,14	201,1%

Zůstatky finančních prostředků na peněžních účtech - rok 2017 až 2019



Zůstatky finančních prostředků na peněžních účtech - rok 2019



Vývoj ukazatele dluhové služby v letech 2015 až 2019 (nová metodika), tis. Kč

Ukazatel dluhové služby podle nové metodiky výpočtu, kde je dluhová základna ekvivalentní celkovým příjmům.

Text	2015	2016	2017	2018	2019
Dluhová základna	139 816	157 221	184 067	199 353	269 070
Dluhová služba	28 208	8 456	7 936	24 991	68 459
Ukazatel dluhové služby	20,18%	5,38%	4,31%	12,54%	25,44%

Vývoj dluhové služby za léta 2015 až 2019 (nová metodika)

