

**ZMĚNA č. 5  
ÚPN SÚ  
VELEŠOVICE**



**TEXTOVÁ ČÁST**

## Identifikační údaje

**Pořizovatel:** Městský úřad Slavkov u Brna, Odbor stavebního úřadu, územního plánování a životního prostředí, Palackého nám. 65, 684 01 Slavkov u Brna

Zastoupený: Ing. Eva Sedláčková  
Telefon: 544 121 168

### **Údaje o zadavateli**

Zadavatel: **Obec Velešovice**  
Velešovice 152, 683 01 Rousínov u Vyškova  
IČ: 00292419  
Starosta obce: **Ing. Zdenka Šprtová**  
Telefon a fax: 517 375 120  
E-mail: [obec@velesovice.cz](mailto:obec@velesovice.cz)

### **Údaje o zpracovateli**

Zpracovatel: **Ing. arch. Karel Bařinka**  
autorizovaný architekt, č. autorizace 00979  
Trnkova 146, 628 00 Brno  
IČ: 163 30 404  
Telefon: +420 603 494 648  
E-mail: [kbdp@volny.cz](mailto:kbdp@volny.cz)  
Spolupráce: Ing. arch. Iva Tomková, Jan Hanousek Architekti, grafické zpracování  
Ing. Eliška Zímová, krajina

Termín zpracování: leden 2021

.....  
Autorizační razítko

# OBSAH DOKUMENTACE OPATŘENÍ OBECNÉ POVAHY

## **I. ZMĚNA Č.5 ÚPN SÚ**

### I.A. TEXTOVÁ ČÁST

## **II. ODŮVODNĚNÍ ZMĚNY Č.5 ÚPN SÚ**

### II.A. TEXTOVÁ ČÁST

### **B. GRAFICKÁ ČÁST**

- |                              |           |
|------------------------------|-----------|
| 1. – Výkres základní členění | M 1:5.000 |
| 2. – Hlavní výkres           | M 1:5.000 |

O2. – Koordinační výkres M 1:5.000

O4. – Výkres záborů půdního fondu M 1:5.000

Příloha č.1 – Schéma aktualizace zastavěného území obce

Příloha č.2 – Tabulka vyhodnocení záborů ZPF

## **III. SROVNÁVACÍ TEXT ZMĚNY Č.5 ÚPN SÚ**

# I. ZMĚNA Č.5 ÚPN SÚ

## I.A. TEXTOVÁ ČÁST

### **Obsah textové části změny ÚPN SÚ**

- 1. Úvodní část**
- 2. Závazná část regulativů**
- 3. Charakteristika jednotlivých funkčních ploch podléhajících regulaci**
- 4. Veřejně prospěšné stavby**

## 1. Úvodní část

Změnou č.5 ÚPN SÚ se nemění.

## 2. Závazná část regulativů

Změnou č.5 ÚPN SÚ se nemění.

## 3. Charakteristika jednotlivých funkčních ploch podléhajících regulaci

Doplňuje se:

Změnou č. 5 ÚPN SÚ jsou navrženy následující změny původní dokumentace:

- Jsou navrženy plochy B501 a B502 pro bydlení, určené pro výstavbu rodinných domů.
- Změnou B503 byla upravena hranice zastavěného území obce dle skutečného využití ploch.
- Aktualizované bylo zastavěné území obce. Zastavěné plochy byly převedeny z ploch návrhových na stabilizované.

Plochy B501 a B502 budou zásobeny distribučními sítěmi vodovodu, STL plynovodu, nízkého napětí a telekomunikačními sítěmi a mohou být napojeny na kanalizaci v obci. Vedení těchto sítí bude předmětem podrobnější dokumentace.

Plochy B501 a B502 budou dopravně napojeny na stávající místní komunikaci. Změna nevyvolává žádnou potřebu na změnu dopravní infrastruktury v obci.

Mění se text:

Změnami č. 2 až 4 5 ÚPN SÚ jsou vymezeny následující plochy s rozdílným způsobem využití týkající se pouze ploch navržených touto dokumentací: B201, B301, B302, B303, D304, B401, B402, B404, **B501**, **B502** a stabilizovaná plocha Br. Mimo tyto plochy platí zásady navržené původní dokumentací.

## 4. Veřejně prospěšné stavby

Změnou č.5 ÚPN SÚ se nemění.

## II. ODŮVODNĚNÍ ZMĚNY Č.5 ÚPN SÚ

### II.A. TEXTOVÁ ČÁST

**II. Obsah textové části odůvodnění změny ÚPN SÚ** (dle Vyhlášky č. 500/2006, ve znění vyhlášky č.458/2012 Sb.)

#### **Textová část odůvodnění změny ÚPN SÚ**

##### **Základní údaje**

##### **a) Postup při pořízení změny ÚPN SÚ**

##### **b) Soulad změny ÚPN SÚ s politikou územního rozvoje a územně plánovací dokumentací vydanou krajem**

*b1. Vyhodnocení souladu ÚPN SÚ Velešovice , Změny č.5, s politikou územního rozvoje*

*b2. Vyhodnocení souladu ÚPN SÚ Velešovice, Změny č.5, s územně plánovací dokumentací vydanou Jihomoravským krajem*

##### **c) Soulad s cíli a úkoly územního plánování, zejména s požadavky na ochranu architektonických a urbanistických hodnot v území a požadavky na ochranu nezastavěného území**

##### **d) Soulad s požadavky stavebního zákona a jeho prováděcích předpisů**

##### **e) Soulad s požadavky zvláštních právních předpisů a se stanovisky dotčených orgánů podle zvláštních právních předpisů, popřípadě s výsledkem řešení rozporů**

##### **f) Zpráva o vyhodnocení vlivů na udržitelný rozvoj území obsahující základní informace o výsledcích tohoto vyhodnocení včetně výsledků vyhodnocení vlivů na životní prostředí**

##### **g) Stanovisko krajského úřadu podle §50 odst.5 stavebního zákona**

##### **h) Sdělení, jak bylo stanovisko krajského úřadu podle §50 odst.5 stavebního zákona zohledněno, s uvedením závažných důvodů, pokud některé požadavky nebo podmínky zohledněny nebyly**

##### **i) Komplexní zdůvodnění přijatého řešení**

*i.1. Koncepce rozvoje obce*

*i.2. Urbanistická koncepce, včetně vymezení zastavitelných ploch, ploch přestavby a systému sídelní zeleně*

- i.2.1. Zastavitelné plochy*
- i.2.2. Systém sídelní zeleně.*

- i.3. Návrh členění území na plochy s rozdílným způsobem využití*
- i.4. Návrh koncepce rozvoje jednotlivých funkčních složek*
- i.5. Návrh koncepce dopravy, technického vybavení a nakládání s odpady*

- i.5.1 Doprava*
- i.5.2 Vodní hospodářství*
- i.5.3. Energetika*
- i.5.4 Spoje*

- i.6. Územní systém ekologické stability*
- i.7. Návrh opatření v oblasti péče o životní prostředí a zabezpečení ochrany přírodních, historických a kulturních hodnot území*

**j) Vyhodnocení účelného využití zastavěného území a vyhodnocení potřeby vymezení zastavitelných ploch**

**k) Vyhodnocení koordinace využívání území z hlediska širších vztahů v území**

**l) Vyhodnocení splnění požadavků zadání, nebo vyhodnocení splnění požadavků obsažených v rozhodnutí zastupitelstva obce o obsahu změny územního plánu pořizované zkráceným postupem, popřípadě vyhodnocení souladu dle §51, 53, 54 a 55 stavebního zákona**

- l.1. Vyhodnocení souladu se schváleným výběrem nejvhodnější varianty a podmínkami k její úpravě v případě postupu podle §51 odst.2 stavebního zákona*
- l.2. Vyhodnocení souladu s pokyny pro zpracování návrhu územního plánu v případě postupu podle §51 odst.3 stavebního zákona,*
- l.3. Vyhodnocení souladu s pokyny pro přepracování návrhu v případě postupu podle §53 odst.3 stavebního zákona,*
- l.4. Vyhodnocení souladu s pokyny k úpravě návrhu územního plánu v případě postupu podle §54 odst.3 stavebního zákona,*
- l.5. Vyhodnocení souladu s rozhodnutím o pořízení územního plánu nebo jeho změny a o jejím obsahu v případě postupu podle §55 odst.3 stavebního zákona*

**m Výčet záležitostí nadmístního významu, které nejsou řešeny v zásadách územního rozvoje (§43 odst.1 stavebního zákona), s odůvodněním potřeby jejich vymezení**

**n) Vyhodnocení předpokládaných důsledků navrhovaného řešení na zemědělský půdní fond a pozemky určené k plnění funkce lesa.**

- n.1. Kvalita zemědělských pozemků*
- n.2. Zábor půdy v návrhovém období*
- n.3. Zábor zemědělských pozemků pro územní systém ekologické stability*
- n.4. Posouzení záboru zemědělských pozemků*
- n.5. Dopad navrženého řešení na pozemky určené k plnění funkcí lesa*

**o) Návrh rozhodnutí o námitkách a jejich odůvodnění**

**p) Vyhodnocení připomínek**

**q) Údaje o počtu listů odůvodnění změny územního plánu a počtu výkresů k němu připojené**

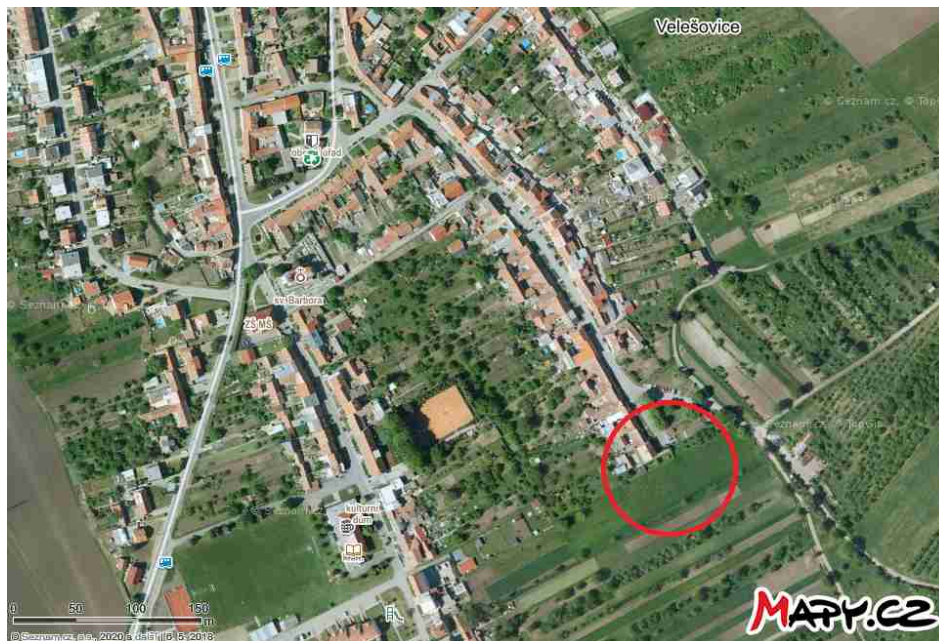
## grafické části

### Základní údaje:

Změnou č. 5 ÚPN SÚ Velešovice se řeší:

1. Změna **B501** mění funkční využití na plochách p.č. 345 a 344 z plochy zemědělské – zahrada (p.č. 344 zastavěná plocha a nádvoří) na **plochu bydlení (Br)**, bydlení v rodinných domech.
2. Změna **B502** mění funkční využití na části plochy p.č. 560 z plochy zemědělské – orná půda na **plochu bydlení (Br)**, bydlení v rodinných domech.
3. Změna **B503** upravuje hranice zastavěného území obce v souladu se současným využitím těchto ploch.

V rámci Změny č.5 se aktualizují plochy zastavěného území. Jde zejména o několik ploch pro bydlení, kde byla na návrhových plochách realizována stavba rodinného domu. Tyto plochy se mění z ploch návrhových na plochy stabilizované.



### a) Postup při pořízení změny ÚPN SÚ

Územní plán Velešovice, poslední změnu č.4, zpracoval Ing. arch. Miloslav Sohr, Ph.D., v prosinci 2018. Pořizovatel, kterým je Městský úřad Slavkov u Brna, Odbor stavebního úřadu, územního plánování a životního prostředí, rozhodl, že Změna č.5 Územního plánu SÚ Velešovice bude zpracována tzv. zrychleným postupem v rozsahu schváleném Zastupitelstvem obce v dubnu 2020.

Další postup je součástí přílohy zpracované pořizovatelem.



## **b) Soulad změny ÚPN SÚ s politikou územního rozvoje a územně plánovací dokumentací vydanou krajem**

### ***b.1 Vyhodnocení souladu ÚPN SÚ Velešovice, Změny č.5, s politikou územního rozvoje***

Dle Aktualizace č. 1 Politiky územního rozvoje České republiky 2015 (dále jen Politika) schválené usnesením vlády ČR schválené usnesením vlády ze dne 15.4. 2015 ve znění pozdějších aktualizací nevyplývají pro změnu č.5 žádné požadavky. Obec leží v ORP Slavkov u Brna, jihovýchodní části. Obec je dle Politiky součástí Metropolitní rozvojová oblasti Brno – OB3. Jinak z Politiky nevyplývají pro změnu územního plánu žádné konkrétní požadavky.

Řešení Změny č.5 ÚPN SÚ Velešovice neomezuje budoucí využití dopravních koridorů řešených v Politice. Kromě obecných republikových priorit územního plánování pro zajištění udržitelného rozvoje území nevyplývají pro obec Velešovice z Politiky žádné specifické požadavky.

Vyhodnocení republikových priorit územního plánování pro zajištění udržitelnosti rozvoje území:

- (14) Ve veřejném zájmu chránit a rozvíjet přírodní, civilizační a kulturní hodnoty území, včetně urbanistického, architektonického a archeologického dědictví. Zachovat ráz jedinečné urbanistické struktury území, struktury osídlení a jedinečné kulturní krajiny, které jsou výrazem identity území, jeho historie a tradice. Tato území mají značnou hodnotu, např. i jako turistické atraktivity. Jejich ochrana by měla být provázána s potřebami ekonomického a sociálního rozvoje v souladu s principy udržitelného rozvoje. V některých případech je nutná cílená ochrana míst zvláštního zájmu, v jiných případech je třeba chránit, respektive obnovit celé krajinné celky. Krajina je živým v čase proměnným celkem, který vyžaduje tvůrčí, avšak citlivý přístup k vyváženému všestrannému rozvoji tak, aby byly zachovány její stěžejní kulturní, přírodní a užité hodnoty.

Bránit upadání venkovské krajiny jako důsledku nedostatku lidských zásahů.

ÚPN SÚ chrání a rozvíjí přírodní, civilizační a kulturní hodnoty území, včetně urbanistického a architektonického dědictví. Rozvíjí a zachovává ráz urbanistické struktury území a jedinečné kulturní krajiny. Uplatněn byl také přístup k udržitelnosti rozvoje venkovského charakteru řešeného území. Ochrana venkovské krajiny byla prioritou při rozhodování o rozvoji území.

- (14a) Při plánování rozvoje venkovských území a oblastí dbát na rozvoj primárního sektoru při zohlednění ochrany kvalitní zemědělské, především orné půdy a ekologických funkcí krajiny.

Rozvoj území kolem obce byl řešen úměrně s ohledem na ochranu orné půdy a ekologických funkcí krajiny. Plochy, které jsou předmětem změny bezprostředně navazují na stávající zástavbu.

- (15) Předcházet při změnách nebo vytváření urbánního prostředí prostorově sociální segregaci s negativními vlivy na sociální soudržnost obyvatel. Analyzovat hlavní mechanismy, jimiž k segregaci dochází, zvažovat existující a potenciální důsledky a navrhopvat při územně plánovací činnosti řešení, vhodná pro prevenci nežádoucí míry segregace nebo snížení její úrovně.

Navrhované řešení rozvoje území nevytváří podmínky pro prostorově sociální segregaci s negativními vlivy na sociální soudržnost obyvatel. Plochy pro rozvoj jsou řešeny rovnoměrně po celém území ve vazbě na stávající zastavěné území. Rozsah rozvojových ploch odpovídá podmínkám a charakteru území.

- (16) Při stanovování způsobu využití území v územně plánovací dokumentaci dávat přednost komplexním řešením před uplatňováním jednostranných hledisek a požadavků, které ve svých důsledcích zhoršují stav i hodnoty území. Vhodná řešení územního rozvoje je zapotřebí hledat ve spolupráci s

obyvateli území i s jeho uživateli a v souladu s určením a charakterem oblastí, os, ploch a koridorů vymezených v PÚR ČR.

Rozvojové plochy jsou řešeny průběžně, ve spolupráci s obyvateli a uživateli území v souladu s určením a charakterem oblasti. Způsob využití území byl řešen komplexně. Řešené území je součástí rozvojové oblasti, zvýšený zájem zejména o plochy bydlení se předpokládá.

- (16a) Při územně plánovací činnosti vycházet z principu integrovaného rozvoje území, zejména měst a regionů, který představuje objektivní a komplexní posuzování a následné koordinování prostorových, odvětvových a časových hledisek.

Návrh změny ÚPN SÚ zohlednil komplexně a pokud možno objektivně prostorové, odvětvové a časové hlediska rozvoje území. Územní rezervy změna územního plánu neřeší.

- (17) Vytvářet v území podmínky k odstraňování důsledků hospodářských změn lokalizací zastavitelných ploch pro vytváření pracovních příležitostí zejména v hospodářsky problémových regionech a napomoci tak řešení problémů v těchto územích.

ÚPN SÚ zahrnuje dostatek ploch pro rozvoj podnikatelských aktivit (a zvýšení zaměstnanosti) v řešeném území, nejsou však předmětem změny. Podnikatelské aktivity a výroba je soustředěna především do jižní části katastrálního území.

- (18) Podporovat polycentrický rozvoj sídelní struktury. Vytvářet předpoklady pro posílení partnerství mezi městskými a venkovskými oblastmi a zlepšit tak jejich konkurenceschopnost.

V řešeném území se nachází spíše venkovská sídelní struktura. Cílem ÚPN SÚ bylo vytvořit podmínky pro rozvoj této oblasti.

- (19) Vytvářet předpoklady pro polyfunkční využívání opuštěných areálů a ploch (tzv. brownfields průmyslového, zemědělského, vojenského a jiného původu). Hospodárně využívat zastavěné území (podpora přestaveb revitalizací a sanací území) a zajistit ochranu nezastavěného území (zejména zemědělské a lesní půdy) a zachování veřejné zeleně, včetně minimalizace její fragmentace. Cílem je účelné využívání a uspořádání území úsporné v nárocích na veřejné rozpočty na dopravu a energie, které koordinací veřejných a soukromých zájmů na rozvoji území omezuje negativní důsledky suburbanizace pro udržitelný rozvoj území.

Změna tento typ ploch neřeší. Nové rozvojové plochy byly navrženy výhradně ve vazbě na stávající zastavěné území bez nutnosti výstavby rozsáhlé dopravní a technické infrastruktury.

- (20) Rozvojové záměry, které mohou významně ovlivnit charakter krajiny, umísťovat do co nejméně konfliktních lokalit a následně podporovat potřebná kompenzační opatření. S ohledem na to při územně plánovací činnosti, pokud je to možné a odůvodněné, respektovat veřejné zájmy např. ochrany biologické rozmanitosti a kvality životního prostředí, zejména formou důsledné ochrany zvláště chráněných území, lokalit soustavy Natura 2000, mokřadů, ochranných pásem vodních zdrojů, chráněné oblasti přirozené akumulace vod a nerostného bohatství, ochrany zemědělského a lesního půdního fondu. Vytvářet územní podmínky pro implementaci a respektování územních systémů ekologické stability a zvyšování a udržování ekologické stability a k zajištění ekologických funkcí i v ostatní volné krajině a pro ochranu krajinných prvků přírodního charakteru v zastavěných územích, zvyšování a udržování rozmanitosti venkovské krajiny. V rámci územně plánovací činnosti vytvářet podmínky pro ochranu krajinného rázu s ohledem na cílové charakteristiky a typy krajiny a vytvářet podmínky pro využití přírodních zdrojů.

Rozvojové záměry byly umístěny do nekonfliktních lokalit, kde se předpokládá minimální negativní ovlivnění charakteru krajiny. Návrhové lokality byly navrženy v těsné vazbě na současně zastavěné území, nebo uvnitř zastavěného území. Pro každou funkční plochu jsou stanoveny podmínky pro její využití, vč. zpřesňujících prostorových regulativů. Plochy bydlení jsou řešeny tak, aby minimálně narušovaly krajinný ráz.

- (20a) Vytvářet územní podmínky pro zajištění migrační propustnosti krajiny pro volně žijící živočichy a pro člověka, zejména při umísťování dopravní a technické infrastruktury. V rámci územně plánovací činnosti omezovat nežádoucí srůstání sídel s ohledem na zajištění přístupnosti a prostupnosti krajiny.

Návrhové plochy nevytváří podmínky pro srůstání sídel. Migrační propustnost by neměla být negativně ovlivněna, není navržena žádná nová stavba dopravní ani technické infrastruktury, která by mohla mít negativní vliv.

- (21) Vymezit a chránit ve spolupráci s dotčenými obcemi před zastavěním pozemky nezbytné pro vytvoření souvislých ploch veřejně přístupné zeleně (zelené pásy) v rozvojových oblastech a v rozvojových osách a ve specifických oblastech, na jejichž území je krajina negativně poznamenána lidskou činností, s využitím její přirozené obnovy; cílem je zachování souvislých pásů nezastavěného území v bezprostředním okolí velkých měst, způsobilých pro nenáročnou formu krátkodobé rekreace a dále pro vznik a rozvoj lesních porostů a zachování prostupnosti krajiny.

Pozemky nezbytné pro vytvoření souvislých ploch veřejně přístupné zeleně nejsou návrhovými plochami dotčeny. Souvislé plochy nezastavěného území v bezprostředním okolí nejsou návrhovými plochami dotčeny.

- (22) Vytvářet podmínky pro rozvoj a využití předpokladů území pro různé formy cestovního ruchu (např. cykloturistika, agroturistika, poznávací turistika), při zachování a rozvoji hodnot území. Podporovat propojení míst, atraktivních z hlediska cestovního ruchu, turistickými cestami, které umožňují celoroční využití pro různé formy turistiky (např. pěší, cyklo, lyžařská, hipo).

Obec s okolím je atraktivním územím z hlediska lokálního cestovního ruchu těžící zejména z kvalitních přírodních podmínek. V území je několik cykloturistických tras. Změna územního plánu SÚ není v kolizi s těmito trasami.

- (23) Podle místních podmínek vytvářet předpoklady pro lepší dostupnost území a zkvalitnění dopravní a technické infrastruktury s ohledem na prostupnost krajiny. Při umísťování dopravní a technické infrastruktury zachovat prostupnost krajiny a minimalizovat rozsah fragmentace krajiny; je-li to z těchto hledisek účelné, umísťovat tato zařízení souběžně. Zmírňovat vystavení městských oblastí nepříznivým účinkům tranzitní železniční a silniční dopravy, mimo jiné i prostřednictvím obchvatů městských oblastí, nebo zajistit ochranu jinými vhodnými opatřeními v území. Zároveň však vymezovat plochy pro novou obytnou zástavbu tak, aby byl zachován dostatečný odstup od vymezených koridorů pro nové úseky dálnic, silnic I. třídy a železnic, a tímto způsobem důsledně předcházet zneprůchodnění území pro dopravní stavby i možnému nežádoucímu působení negativních účinků provozu dopravy na veřejné zdraví obyvatel (bez nutnosti budování nákladných technických opatření na eliminaci těchto účinků).

Dostupnost území a zkvalitnění dopravní a technické infrastruktury bylo řešeno v souladu s podmínkami řešeného území, vč. požadavků na prostupnost krajiny.

- (24) Vytvářet podmínky pro zlepšování dostupnosti území rozšiřováním a zkvalitňováním dopravní infrastruktury s ohledem na potřeby veřejné dopravy a požadavky ochrany veřejného zdraví, zejména uvnitř rozvojových oblastí a rozvojových os. Možnosti nové výstavby je třeba dostatečnou

veřejnou infrastrukturou přímo podmínit. Vytvářet podmínky pro zvyšování bezpečnosti a plynulosti dopravy, ochrany a bezpečnosti obyvatelstva a zlepšování jeho ochrany před hlukem a emisemi, s ohledem na to vytvářet v území podmínky pro environmentálně šetrné formy dopravy (např. železniční, cyklistickou).

Prověřování možností rozšiřování a zkvalitňování dopravní infrastruktury s ohledem na potřeby veřejné dopravy nebylo předmětem změny ÚPN SÚ.

- (24a) Na územích, kde dochází dlouhodobě k překračování zákonem stanovených mezních hodnot imisních limitů pro ochranu lidského zdraví, je nutné předcházet dalšímu významnému zhoršování stavu. Vhodným uspořádáním ploch v území obcí vytvářet podmínky pro minimalizaci negativních vlivů koncentrované výrobní činnosti na bydlení. Vymezovat plochy pro novou obytnou zástavbu tak, aby byl zachován dostatečný odstup od průmyslových nebo zemědělských areálů.

V řešeném území nejsou lokality s dlouhodobě překračovanými zákonem stanovenými mezními hodnotami imisních limitů pro ochranu lidského zdraví. Nová obytná zástavba je převážně navržena v dostatečném odstupu od výrobních areálů, příp. Může být od nich odcloněna ochranou zelení.

- (25) Vytvářet podmínky pro preventivní ochranu území a obyvatelstva před potenciálními riziky a přírodními katastrofami v území (záplavy, sesuvy půdy, eroze, sucho atd.) s cílem minimalizovat rozsah případných škod. Zejména zajistit územní ochranu ploch potřebných pro umístování staveb a opatření na ochranu před povodněmi a pro vymezení území určených k řízeným rozlivům povodní. Vytvářet podmínky pro zvýšení přirozené retence srážkových vod v území s ohledem na strukturu osídlení a kulturní krajinu jako alternativy k umělé akumulaci vod.

V zastavěných územích a zastavitelných plochách vytvářet podmínky pro zadržování, vsakování i využívání dešťových vod jako zdroje vody a s cílem zmírňování účinků povodní.

ÚPN SÚ zohlednil potenciální rizika poškození řešeného území přírodními katastrofami. V krajině jsou vytvořeny podmínky pro retenci srážkových vod.

- (26) Vymezovat zastavitelné plochy v záplavových územích a umísťovat do nich veřejnou infrastrukturu jen ve zcela výjimečných a zvláště odůvodněných případech. Vymezovat a chránit zastavitelné plochy pro přemístění zástavby z území s vysokou mírou rizika vzniku povodňových škod.

Podél vodních toků nejsou změnou navrženy nové zastavitelné plochy, ani veřejná infrastruktura.

- (27) Vytvářet podmínky pro koordinované umístování veřejné infrastruktury v území a její rozvoj a tím podporovat její účelné využívání v rámci sídelní struktury. Vytvářet rovněž podmínky pro zkvalitnění dopravní dostupnosti obcí (měst), které jsou přirozenými regionálními centry v území tak, aby se díky možnostem, poloze i infrastruktuře těchto obcí zlepšovaly i podmínky pro rozvoj okolních obcí ve venkovských oblastech a v oblastech se specifickými geografickými podmínkami.

Při řešení problémů udržitelného rozvoje území využívat regionálních seskupení (klastrů) k dialogu všech partnerů, na které mají změny v území dopad a kteří mohou posilovat atraktivitu území investicemi ve prospěch územního rozvoje.

Při územně plánovací činnosti stanovovat podmínky pro vytvoření výkonné sítě osobní i nákladní železniční, silniční, vodní a letecké dopravy, včetně sítě regionálních letišť, efektivní dopravní sítě pro spojení městských oblastí s venkovskými oblastmi, stejně jako řešení přeshraniční dopravy, protože mobilita a dostupnost jsou klíčovými předpoklady hospodářského rozvoje ve všech regionech.

Veřejná infrastruktura je navržena v souladu s potřebami území. Nové plochy byly navrženy koordinovaně, doplňují tak stávající infrastrukturu rovnoměrně dle podmínek v celém řešeném území. Dopravní dostupnost obce je dostatečná.

- (28) Pro zajištění kvality života obyvatel zohledňovat nároky dalšího vývoje území, požadovat jeho řešení ve všech potřebných dlouhodobých souvislostech, včetně nároků na veřejnou infrastrukturu. Návrh a ochranu kvalitních městských prostorů a veřejné infrastruktury je nutné řešit ve spolupráci veřejného i soukromého sektoru s veřejností.

Rozvoj území byl sledován rovněž v dlouhodobém horizontu. Ochrana kvality venkovských prostor předpokládá spolupráci soukromého sektoru s veřejností, ÚPN SÚ vytváří k tomuto podmínky dostatečně.

- (29) Zvláštní pozornost věnovat návaznosti různých druhů dopravy. S ohledem na to vymezovat plochy a koridory nezbytné pro efektivní integrované systémy veřejné dopravy nebo městskou hromadnou dopravu, umožňující účelné propojení ploch bydlení, ploch rekreace, občanského vybavení, veřejných prostranství, výroby a dalších ploch, s požadavky na kvalitní životní prostředí. Vytvářet tak podmínky pro rozvoj účinného a dostupného systému, který bude poskytovat obyvatelům rovné možnosti mobility a dosažitelnosti v území. S ohledem na to vytvářet podmínky pro vybudování a užívání vhodné sítě pěších a cyklistických cest, včetně doprovodné zeleně v místech, kde je to vhodné.

Dopravní infrastrukturu změna ÚPN SÚ neřeší, a nemá na ni vliv.

- (30) Úroveň technické infrastruktury, zejména dodávku vody a zpracování odpadních vod je nutno koncipovat tak, aby splňovala požadavky na vysokou kvalitu života v současnosti i v budoucnosti.

Technická infrastruktura byla doplněna v souladu s potřebami území.

- (31) Vytvářet územní podmínky pro rozvoj decentralizované, efektivní a bezpečné výroby energie z obnovitelných zdrojů, šetrné k životnímu prostředí, s cílem minimalizace jejich negativních vlivů a rizik při respektování přednosti zajištění bezpečného zásobování území energiemi.

ÚPN SÚ vytváří dostatečné podmínky pro rozvoj decentralizované, efektivní a bezpečné výroby energie z obnovitelných zdrojů. Využití obnovitelných zdrojů energie je možné (a upřednostňované) v rámci jednotlivých funkčních ploch jako integrovaná součást jednotlivých objektů.

- (32) Při stanovování urbanistické koncepce posoudit kvalitu bytového fondu ve znevýhodněných městských částech a v souladu s požadavky na kvalitní městské struktury, zdravé prostředí a účinnou infrastrukturu věnovat pozornost vymezení ploch přestavby.

Urbanistická koncepce počítá s dalším rozvojem bytového fondu rovnoměrně v celém řešeném území v souladu s charakterem řešeného území. Na území obce nejsou znevýhodněné lokality, které by bylo nutné řešit přestavbami.

## ***b.2 Vyhodnocení souladu ÚPN SÚ Velešovice, Změny č.5, s územně plánovací dokumentací vydanou Jihomoravským krajem***

Zásady územního rozvoje Jihomoravského kraje (dále jen „ZÚR JMK“) byly vydány Zastupitelstvem Jihomoravského kraje na svém 29. zasedání dne 5.10.2016 a nabyly účinnosti 3. 11. 2016.

ZÚR JMK stanovují základní požadavky na účelné a hospodárné uspořádání území, určují priority územního plánování kraje pro zajištění udržitelného rozvoje území a zpřesňují nebo vymezují rozvojové oblasti a osy a specifické oblasti republikového a nadmístního významu. Dále ZÚR JMK zpřesňují plochy a koridory vymezené v Politice územního rozvoje a navrhují plochy a koridory nadmístního významu včetně ploch a koridorů veřejné infrastruktury, územního systému ekologické stability a územních rezerv a stanoví požadavky na jejich využití. ZÚR JMK rovněž definují plochy a koridory pro veřejně prospěšné stavby.

Požadavky ze ZÚR Jmk byly řešeny v rámci Změny č.4 ÚPN SÚ v r. 2018.

Vyhodnocení priorit územního plánování Jihomoravského kraje pro zajištění udržitelného rozvoje území včetně zohlednění priorit stanovených v politice územního rozvoje:

- (1) Nástroji územního plánování vytvářet územní podmínky pro naplnění vize Jihomoravského kraje jako ekonomicky prosperujícího regionu otevřeného vůči mezinárodním výzvám a impulzům, poskytujícího svým obyvatelům prostor pro kvalitní život

ÚPN SÚ vytváří územní podmínky pro naplňování vize kraje. Doplněny byly pouze plochy pro bydlení.

- (2) Nástroji územního plánování podporovat snížení územních disparit rozvoje částí kraje eliminací příkrých rozdílů v ekonomické výkonnosti a životní úrovni mezi jádrem kraje a jeho periferními, respektive venkovskými částmi s cílem růstu efektivity a udržitelnosti ekonomického rozvoje kraje, stabilizace jeho populace a sídelní struktury

Navržena jsou opatření podporující snížení územních disparit rozvoje. Prioritou bylo zkvalitnění podmínek v obci a nové plochy pro bydlení.

- (3) Podporovat polycentrický rozvoj sídelní struktury kraje vyvažující silnou republikovou a mezinárodní pozici krajského města Brna vytvářením územních podmínek pro rozvoj dalších významných center osídlení kraje. Za tímto účelem je třeba:

a) vytvářet územní podmínky pro posílení vazeb mezi městy a venkovem s cílem zvýšit atraktivitu a konkurenceschopnost venkovského prostoru kraje – změna ÚPN SÚ neřeší;

b) vytvářet územní podmínky pro posílení vazeb mezi prostorově blízkými centry osídlení s cílem podpořit formování kooperačních územních vztahů a prostorovou dělbu práce – je ÚPN SÚ zohledněno v rámci možností;

c) vytvářet územní podmínky pro posílení vazeb k centrům na území sousedních krajů Jihočeského, Olomouckého, Pardubického, Vysočiny a Zlínského a k centrům v přiléhajícím území sousedních zemí Rakouska a Slovenska, s cílem podpořit sídla v marginálních územích po obvodu kraje – není relevantní pro řešené území.

- (4) Nástroji územního plánování vytvářet podmínky k řešení územních dopadů různých forem urbanizace (zejména v území metropolitní rozvojové oblasti Brno), v koordinaci s obyvateli a dalšími uživateli území hledat vyvážená řešení zohledňující ochranu přírody, hospodářský rozvoj i životní úroveň obyvatel.

Během zpracování změny ÚPN SÚ byly požadavky na vyvážený rozvoj s obyvateli a dalšími uživateli území koordinovány. Požadavky byly zohledněny.

- (5) Nástroji územního plánování vytvářet podmínky k podpoře principu integrovaného rozvoje území, zejména měst a obcí (představujícího objektivní a komplexní posuzování a následné koordinování prostorových, odvětvových a časových hledisek).

ÚPN SÚ byly vytvořeny podmínky pro integrovaný rozvoj území.

- (6) V urbanistických koncepcích zohledňovat rozdílné charakteristiky jednotlivých částí Jihomoravského kraje i specifické podmínky pro využívání území, především v území s převahou přírodních hodnot nebo v území s vysokou koncentrací socioekonomických aktivit. V zájmu vyváženosti udržitelného rozvoje území korigovat případnou převahu jedné ze sledovaných složek udržitelného rozvoje, která by bránila uplatnění zbývajících složek.

Urbanistická koncepce řešeného území zohledňuje charakteristiku části kraje i specifické podmínky pro využívání území.

- (7) Vytvářet územní podmínky pro kvalitní dopravní napojení Jihomoravského kraje na evropskou dopravní síť včetně zajištění požadované úrovně a parametrů procházejících multimodálních

koridorů. Vytvářet podmínky pro zajištění kvalitní dopravní infrastruktury pro propojení Jihomoravského kraje s okolními kraji, státy a dalšími evropskými regiony.

Změna ÚPN SÚ neřeší dopravní napojení.

- (8) Vytvářet územní podmínky pro zkvalitnění a rozvoj provázané dopravní infrastruktury zajišťující dostupnost všech částí kraje a dosažení optimální obslužnosti území integrovaným dopravním systémem a individuální dopravou. Dbát zvláště na:
- a) vytváření územních podmínek pro rozvoj a zkvalitnění krajské silniční sítě včetně potřebných infrastrukturních úprav zvláště v socioekonomicky oslabených územích kraje v návaznosti na plánovanou výstavbu a přestavbu dálnic a silnic I. třídy – bylo ÚPN SÚ v rámci možností zohledněno;
  - b) vytváření územních podmínek pro rozvoj a zkvalitnění železniční infrastruktury, zejména optimalizaci regionálních tratí v návaznosti na modernizaci celostátních tratí pro každodenní i rekreační využití jako rovnocenné alternativy k silniční dopravě – nebylo předmětem změny ÚPN SÚ;
  - c) vytváření územních podmínek pro rozvoj a zkvalitnění infrastruktury pro cyklistickou dopravu jako alternativní formy každodenní dopravy na kratší vzdálenosti, pro podporu rozvoje infrastruktury pro rekreační cyklistickou dopravu ke zpřístupnění a propojení oblastí a center cestovního ruchu a rekreace – územím obce prochází krajské cyklistické koridory nadmístního významu:
    - Brno-Tvarožná-Slavkov-Bučovice (-Uherské Hradiště-Starý Hrozenkov-Trenčín)
    - Brno-Tvarožná-Rousínov-Vyškov (-Prostějov);
  - d) vytváření územních podmínek pro rozvoj integrovaného dopravního systému, zejména při zajišťování dostupnosti pracovních a obslužných center v systému osídlení kraje a posilování vzájemných vazeb jednotlivých dopravních módů v uzlech systému – v rámci možností a podmínek v obci bylo zohledněno.
- (9) Vytvářet územní podmínky pro zajištění a podporu optimalizované obslužnosti technickou infrastrukturou všech částí kraje. U zastavitelných ploch dbát zvláště na dostatečnou kapacitu veřejné technické infrastruktury i v souvislosti s širšími vazbami v území.
- Technická infrastruktura je optimalizována v souladu s požadavky.
- (10) Nástroji územního plánování podporovat přístupnost a prostupnost krajiny, zejména důsledně předcházet zneprůchodnění území a fragmentaci krajiny.
- Bylo ÚPN SÚ respektováno.
- (11) Vytvářet územní podmínky pro zajištění a podporu optimalizované obslužnosti občanským vybavením všech částí kraje. U zastavitelných ploch pro bydlení dbát zvláště na dostatečnou kapacitu občanského vybavení i v souvislosti s širšími vazbami v území.
- Změna ÚPN SÚ řešila pouze plochy pro bydlení.
- (12) Vytvářet územní podmínky pro zlepšování kvality životního prostředí a ochranu zdraví lidí.
- ÚPN SÚ vytváří podmínky pro zlepšení kvality životního prostředí.
- (13) Nástroji územního plánování podporovat minimalizaci vlivů nových záměrů, aby nedocházelo k významnému zhoršování stavu v území, kde dochází dlouhodobě k překračování zákonem stanovených mezních hodnot imisních limitů pro ochranu lidského zdraví.
- V řešeném území nedochází dlouhodobě k překračování zákonem stanovených mezních hodnot imisních limitů pro ochranu lidského zdraví. Minimalizace potenciálních vlivů nových záměrů byla zohledněna.

- (14) Podporovat péči o přírodní, kulturní a civilizační hodnoty kraje, které vytvářejí charakteristické znaky území, přispívají k jeho identifikaci a posilují vztah obyvatelstva k území kraje.  
V ÚPN SÚ jsou respektovány přírodní, kulturní a civilizační hodnoty v území.
- (15) Vytvářet územní podmínky pro podporu plánování venkovských území a oblastí zejména s ohledem na možnosti rozvoje primárního sektoru, ochranu kvalitní zemědělské půdy a ekologickou funkci krajiny.  
Je ÚPN SÚ zohledněno.
- (16) Podporovat stabilizaci a rozvoj hospodářských funkcí a sociální soudržnosti v území kraje. Zvláště v metropolitní rozvojové oblasti Brno a rozvojových osách vymezených podle politiky územního rozvoje a v rozvojových oblastech a rozvojových osách nadmístního významu usilovat o koordinaci ekonomických, sociálních a environmentálních požadavků na uspořádání území. Dbát zvláště na:
- a) vytváření územních podmínek pro zabezpečení kvality života obyvatel a obytného prostředí, s cílem podpořit zajištění sídel potřebnou veřejnou infrastrukturou, podpořit příznivá urbanistická a architektonická řešení, zajistit dostatečná zastoupení veřejné zeleně a zachování prostupnosti krajiny – ÚPN SÚ je zohledněno, navrženy jsou nové plochy pro bydlení;
  - b) vytváření územních podmínek pro přednostní využití ploch a objektů vhodných k podnikání v zastavěném území, s cílem podpořit rekonstrukce a přestavby nevyužívaných objektů a areálů před výstavbou ve volné krajině – nebylo předmětem změny ÚPN SÚ;
  - c) vytváření územních podmínek pro zachování a zhodnocení stávající zástavby před demolicemi či rozsáhlými asanacemi – je v ÚPN SÚ zohledněno;
  - d) vytváření územních podmínek pro rozvoj aktivit rekreace, cestovního ruchu, turistiky a lázeňství na území kraje, s cílem zabezpečit potřeby jejich rozvoje v souladu s podmínkami v dotčeném území a s využitím kulturního potenciálu území při zachování a rozvoji jeho kulturních hodnot – v rámci možností a podmínek v obci jsou ÚPN SÚ vytvořeny územní podmínky.
- (17) Podporovat ve specifických oblastech kraje řešení problémů, na základě kterých jsou vymezeny. Prosazovat v jejich území takové formy rozvoje, které zkvalitní podmínky pro hospodářské a sociální využívání území a neohrozí zachování jeho hodnot. Dbát zvláště na:
- a) vytváření územních podmínek pro zajištění územních nároků pro rozvoj podnikání, služeb a veřejné infrastruktury v sídlech – pro rozvoj podnikání a veřejnou infrastrukturu v řešeném území dostatečné kapacity,
  - b) vytváření územních podmínek pro zachování přírodních a krajinných hodnot v území a zajištění kvalitního životního a obytného prostředí – bylo ÚPN SÚ respektováno.
- (18) Vytvářet územní podmínky pro preventivní ochranu území před přírodními katastrofami (záplavy, eroze, sesuvy, sucho apod.) a potenciálními riziky s cílem minimalizovat rozsah případných škod z působení přírodních sil v území.  
Bylo změnou ÚPN SÚ zohledněno.
- (19) Vytvářet územní podmínky pro využívání ekologicky šetrnějších primárních energetických zdrojů nebo obnovitelných zdrojů energie.  
Bylo změnou ÚPN SÚ zohledněno. Doporučeno je využití obnovitelných zdrojů energie v rámci jednotlivých rozvojových ploch jako integrovaná součást zástavby. Monofunkční plochy pro solární elektrárnu, nebo větrný park nebyly navrženy.
- (20) Vytvářet územní podmínky pro ochranu vodohospodářsky významných území v systému CHOPAV, ochranu LAPV, ochranu povrchových a podzemních vod a vodních ekosystémů zvyšujících retenční schopnost území s cílem zabezpečit dostatek zdrojů kvalitní pitné a užitkové vody pro stávající i budoucí rozvojové potřeby kraje.



ÚPN SÚ je v rámci podmínek v území řešeno.

- (21) Vytvářet územní podmínky k zabezpečení ochrany obyvatelstva a majetku (zejména veřejné dopravní a technické infrastruktury), k zajištění bezpečnosti území (zejména z hlediska zájmů obrany státu a civilní obrany) a k eliminaci rizik vzniklých mimořádnou událostí způsobenou činností člověka.

ÚPN SÚ je v rámci podmínek v území řešeno.

- (22) Podporovat zapojení orgánů územního plánování kraje do spolupráce na utváření národních a nadnárodních plánovacích iniciativ, programů, projektů a aktivit, které ovlivňují rozvoj území kraje a vyžadují konkrétní územně plánovací prověření a koordinaci.

ÚPN SÚ je v rámci podmínek v území řešeno.

- (23) Podporovat pořízení a vydání územních plánů pro obce na území Jihomoravského kraje.

Pořízení změny ÚPN SÚ je v souladu s tímto záměrem.

ZÚR JmK upřesňují podmínky koncepce ochrany a rozvoje přírodních, kulturních a civilizačních hodnot území kraje na základě cílené snahy o zachování jejich vybraných částí, které jsou výrazem identity území, jeho historie a tradice.

### **Územní podmínky koncepce ochrany a rozvoje přírodních hodnot území kraje**

Přírodními hodnotami území Jihomoravského kraje se rozumí zejména následující významné prvky přírodního dědictví kraje:

Zvláště chráněná území přírody;

Obecně chráněná území přírody a krajiny (přírodní parky, VKP, skladebné prvky ÚSES, biosférické rezervace);

Prvky soustavy Natura 2000;

Lokality výskytu zvláště chráněných druhů rostlin a živočichů s národním významem;

Vodohospodářsky významná území (CHOPAV Kwartér řeky Moravy, vodní útvary povrchových a podzemních vod, povrchové a podzemní zdroje pitné vody a přírodní léčivé zdroje minerálních vod);

Nerostné bohatství (ložiska nerostných surovin, zemního plynu a ropy).

Pro vytváření územních podmínek ochrany a rozvoje přírodních hodnot se stanovují tyto požadavky na uspořádání a využití území a tyto úkoly pro územní plánování:

<b>Požadavky na uspořádání a využití území</b>
2. Podporovat zachování přírodních hodnot a přírodních zdrojů na území kraje, prosazovat šetrné formy jejich využívání a v možných případech jejich obnovu a doplnění.
3. Podporovat posilování retenční schopnosti území, dbát na nenarušení povrchových a podzemních zdrojů vody a pramenišť minerálních a léčivých vod a podporovat jejich hospodárné využívání.
4. Podporovat zachování přírodě blízkých biotopů v území a ochranu ohrožených rostlin a živočichů.
<b>Úkoly pro územní plánování</b>
Vytvářet územní podmínky pro šetrné formy využívání území a zvyšování biodiverzity území.
Vytvářet územní podmínky pro opatření vedoucí ke zvýšení retenční schopnosti území a ke kultivaci vodních toků, vodních ploch, zdrojů podzemní vody.
Vytvářet územní podmínky pro zajištění rekultivace území po těžbě surovin a řešení způsobu dalšího využívání území.

### Územní podmínky koncepce ochrany a rozvoje kulturních hodnot území kraje

Kulturními hodnotami území Jihomoravského kraje se rozumí zejména následující významné prvky kulturního dědictví kraje:

- Památkový fond kraje (památky UNESCO, nemovité kulturní památky, památkové rezervace a památkové zóny);
- Regiony lidové architektury;
- Území s archeologickými nálezy;
- Území významných urbanistických hodnot.

Pro vytváření územních podmínek ochrany a rozvoje kulturních hodnot se stanovují tyto požadavky na uspořádání a využití území a tyto úkoly pro územní plánování:

<b>Požadavky na uspořádání a využití území</b>
Podporovat obnovu a udržování kulturních hodnot kraje.
Respektovat specifickou atmosféru tzv. „genius loci“ dané oblasti (místa či sídla).
<b>Úkoly pro územní plánování</b>
Vytvářet územní podmínky pro zachování výjimečných hodnot památkového fondu kraje, regionů lidové architektury, území s archeologickými nálezy, významných poutních míst a území významných urbanistických hodnot.
Vytvářet územní podmínky k využití kulturních hodnot pro udržitelné formy cestovního ruchu.

### Územní podmínky koncepce ochrany a rozvoje civilizačních hodnot území kraje

Civilizačními hodnotami území Jihomoravského kraje se rozumí zejména následující významné prvky civilizačního dědictví kraje:

- Využívání území kraje (zejména struktura osídlení opírající se o výrazné centrum krajského města a ostatní významná centra osídlení, převaha zemědělsky využívané krajiny v jižní části kraje, tradice vinařství a sadovnictví, rekreační a turistická atraktivita).
- Urbanistická, architektonická a technická díla (zejména krajově typická zástavba městských a venkovských sídel, krajově typická lidová architektura, díla význačných domácích i zahraničních architektů).
- Veřejná infrastruktura.

Pro vytváření územních podmínek ochrany a rozvoje civilizačních hodnot se stanovují tyto požadavky na uspořádání a využití území a tyto úkoly pro územní plánování:

<b>Požadavky na uspořádání a využití území</b>
Podporovat rozvoj center osídlení.
Podporovat obslužnost veřejnou infrastrukturou.
Podporovat zachování zemědělského charakteru v jižní části kraje.
<b>Úkoly pro územní plánování</b>
Vytvářet územní podmínky pro obsluhu území veřejnou infrastrukturou.

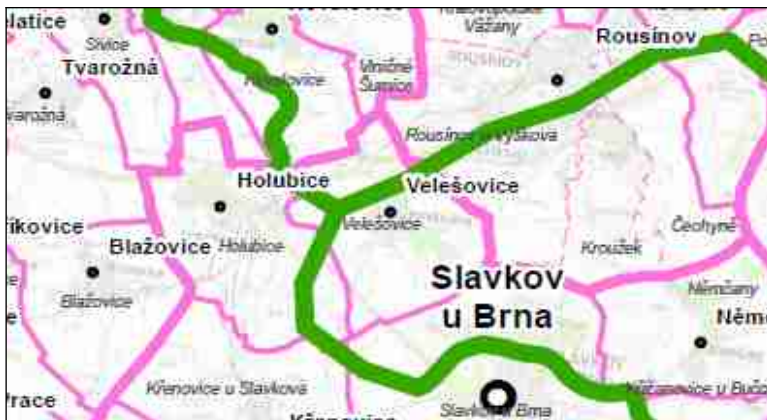
Návrh ZÚR JMK pro potřeby určení cílových charakteristik krajiny na území JMK stanovuje a vymezuje jednotlivé typy krajiny jako části území JMK / krajinné celky, jejichž charakter je výsledkem činností a vzájemného působení přírodních a lidských faktorů (ve smyslu evropské úmluvy o krajině). Cílové charakteristiky krajiny jsou cíle týkající se charakteristických rysů krajiny, pro které návrh ZÚR JMK stanovuje požadavky a úkoly zabezpečující ochranu a zachování význačných nebo charakteristických rysů

krajiny, možný udržitelný rozvoj (zajišťující harmonizaci změn způsobených sociálními, hospodářskými a environmentálními procesy) a vytváření kvalit krajiny do budoucna. Tyto cíle se opírají o identifikované krajinné, přírodní a kulturně historické hodnoty krajiny. Stanovené cílové charakteristiky rovněž reagují na zjištěné negativní nebo rušivé jevy v krajině. Stanovené cílové charakteristiky akceptují činnost člověka v území jako zásadní podmínku pro zachování kulturní krajiny.

Pro každý z vymezených krajinných typů jsou stanoveny územní podmínky pro zachování nebo dosažení cílových charakteristik dělí se na obecnější „požadavky na uspořádání a využití území“ a konkrétnější „úkoly pro územní plánování“, kterými jsou vyjádřeny územně plánovací opatření podporující ochranu, správu a plánování krajiny ve smyslu Evropské úmluvy o krajině.

Katastrální území obce Velešovice leží na rozhraní tří krajinných typů:

11. Bučovický – největší podíl v území, 18. Vyškovsko-rousínovský s menším podílem na severu v území a 15. Šlapanicko-slavkovský s malým podílem na východě území.



## 11. Krajinný typ Bučovický

### Vymezení a charakter území

Krajinný celek se nachází ve východní části Jihomoravského kraje a v rámci kraje patří k větším celkům. Sousedícími celky jsou na západní straně Šlapanicko-slavkovský KC, na severní straně Vyškovsko-rousínovský KC, na východní straně Orlovický KC a na jižní straně Ždánicko-chřibský KC a Šitbořicko-němčický KC. Ohraničení Bučovického KC jsou jednoznačná pouze tam, kde jsou daná okraji lesních komplexů (vůči Ždánicko-chřibskému KC na jižní straně a většinou i vůči Orlovickému KC na východní straně). Přirozené pokračování má Bučovický KC severovýchodním směrem v Olomouckém kraji a jihovýchodním směrem ve Zlínském kraji.

K hlavním charakterizujícím rysům patří převažující výrazně zvlněný reliéf, dominující zemědělské využití s velkými bloky orné půdy, nízké zastoupení lesů (výhradně menších celků). Sídlní struktura je dosti hustá, převažují menší až středně velké vesnice, jediným městem jsou Bučovice.

### Stanovené cílové charakteristiky

Na základě analýzy charakteru a stavu území, pozitivních a negativních jevů v území byla stanovena cílová charakteristika předmětného krajinného typu.

typy zastoupených ploch CORINE	plocha (ha)	%
orná půda mimo zavlažovaných ploch	27424,7	86,6
městská nesouvislá zástavba	2070,3	6,5
listnaté lesy	677,8	2,1
území převážně zemědělská s příměsí přirozené	498,6	1,6
smíšené lesy	429,0	1,4

<b>typy zastoupených ploch CORINE</b>	<b>plocha (ha)</b>	<b>%</b>
komplexní systémy kultur a parcel	301,6	1,0
zařízení pro sport a rekreaci	97,5	0,3
ovocné sady a keře	78,0	0,2
vinice	47,6	0,2
jehličnaté lesy	26,3	0,1

### **Jedná se o zjištěné pozitivní jevy / hodnoty:**

#### Krajinné hodnoty:

- pohledově otevřená krajina s výrazně zvlněným reliéfem;
- četné výhledy do okolních i vzdálených krajinných celků;
- místa ekologicky cenné izolované lesní porosty (východně od Bučovic, severozápadně od Letonic, U Terešova a Manerova);
- významné stepní lokality rozptýlené v celém území;
- pestrá struktura využití území v bezprostředním zázemí většiny sídel v členitějších partiích.

#### Přírodní hodnoty:

PPk Ždánický les, EVL Bučovice – zámek, EVL Černecký a Milonický hájek, EVL Člupy, EVL Mouřínov – Druhý rybník, EVL Mušenice, EVL Polámanky, EVL Rašovický zlom – Chobot, EVL Stepní stráně u Komořan, EVL Strabišov – Oulehla, EVL Šévy, EVL Větrníky, NPR Větrníky, PR Člupy, PR Hašky, PR Mušenice, PR Podsedky, PR Rašovický zlom – Chobot, PR Stepní stráně u Komořan, PR Šévy, PR Zouvalka, NPP Malhotky, PP Baračka, PP Člupy, PP Hrubá louka, PP Hřebenatkový útes, PP Jalový dvůr, PP Kuče, PP Mechovkový útes, PP Mrazový klín, PP Nad Medlovickým potokem, PP Návdavky u Němčan, PP Pahorek, PP Přední Galašek, PP Roviny, PP Žlíbek.

#### Kulturně historické hodnoty:

KPZ Bojiště bitvy u Slavkova.

### **Jedná se o zjištěné negativní jevy / hrozby:**

#### Negativní nebo rušivé jevy v krajině:

- rozsáhlé málo členěné plochy orné půdy;
- projevy vodní a větrné eroze na zemědělské půdě;
- regulace vodních toků;
- areály zemědělské výroby v pohledově exponovaných polohách;
- vedení ZVN a VVN.

### **Podmínky pro zachování a dosažení cílových charakteristik**

Zachování a podpora zemědělských funkcí území představuje cíl zachování znaků krajiny ve smyslu EÚoK. Obnova a funkční posílení prvků nelesní zeleně přispěje k posílení prostorové struktury krajiny rozčleněním souvislých ploch orné půdy, přispěje ke zvýšení přírodních i estetických kvalit krajiny a k vytváření ekologicky významných krajinných segmentů. Rozčlenění krajiny prvky nelesní vegetace zvyšuje prostorové ukotvení jejího pohledového vnímání a její identifikaci. Prvky rozptýlené krajinné zeleně posilují ekologickou stabilitu území. Funkční posílení prvků nelesní krajinné vegetace přispěje k rozvoji a posílení stávajících prvků územních systémů ekologické stability. Podpora obnovy a vytváření ekologicky významných krajinných segmentů (meze, remízky, liniová i mimolesní zeleň, trvalé travní porosty, nivní louky atd.) je zařazena mezi cíle stanovené Národní strategií ochrany biologické rozmanitosti.

Ekologicky a krajinářsky cenné lesní porosty a pestré využití jsou významnými krajinnými hodnotami vymezeného území. Jejich zachování představuje cíl zachování kvalit krajiny ve smyslu EÚoK.

Opatření k podpoře zadržování vody v krajině je naformulováno s cílem vytvoření podmínek pro zlepšení retenční schopnosti území a jejím prostřednictvím zmírnit účinky vodní a větrné eroze, kterou je dané území ovlivňováno. Vysoká exponovanost území vodní a větrnou erozí činnosti je v daném území způsobena kombinací pedologických, morfologických a klimatických podmínek a uspořádáním a způsobem

využití ploch. V plochem až mírně zvlněném, otevřeném území se vyskytují půdy s vysokým podílem písků, díky klimatickým podmínkám je oblast poměrně často vystavena účinkům sucha a vzhledem k intenzivnímu zemědělskému využití a převaze ploch bez vegetačního krytu dochází k poměrně masivní erozní činnosti.

Účinkům eroze lze přecházet zvyšováním rozsahu ploch s trvalou vegetací, omezováním rozsahu zpevněných ploch a revitalizací vodních toků.

Pestrá struktura využití území v bezprostředním zázemí většiny sídel v členitějších partiích je krajinnou hodnotou vymezeného území výrazně se projevující v jeho obraze. Zachování a rozvoj této hodnoty představuje cíl zachování kvalit krajiny ve smyslu EÚoK.

Vymezené území patří k nejteplejším oblastem ČR. Díky klimatickým a pedologickým podmínkám zde vznikly unikátní stepní ekosystémy, pro které jsou typická travino-bylinná společenstva. Druhá skladba rostlin se na jednotlivých lokalitách v detailech odlišuje, což každé z nich dodává jedinečnost. Stepní ekosystémy vytváří unikátní krajiny a jejich zachování představuje cíl zachování kvalit krajiny ve smyslu EÚoK.

Četné výhledy do okolních i vzdálených krajinných celků jsou jednou z krajinných hodnot vymezeného území. Ochrana jejich vizuálního působení před rušivými vlivy za jaké je považována například výstavba výškově, prostorově a objemově výrazných staveb představuje cíl zachování kvalit krajiny ve smyslu EÚoK.

## 18. Krajinný typ Vyškovsko-rousínovský

### Vymezení a charakter území

Krajinný celek se nachází ve středovýchodní až severovýchodní části Jihomoravského kraje a v rámci kraje patří spíše k menším celkům.

Sousedícími celky jsou na severozápadní až severní straně Račický KC, na jihovýchodní straně Bučovický KC a na jihozápadní straně Šlapanicko-slavkovský KC. Ohraničení Vyškovsko-rousínovského KC jsou ostřejší pouze v dílčích úsecích hranice s Račickým KC (tam, kde jsou dané okraji lesního komplexu Dražanské vrchoviny), celkově však převažují nevýrazná ohraničení. Přirozené pokračování má Vyškovsko-rousínovský KC severovýchodním směrem v Olomouckém kraji.

K hlavním charakterizujícím rysům patří převažující ploché až mírně zvlněný reliéf, zcela dominantní zemědělské využití s velkými bloky orné půdy a minimální zastoupení lesů. Sídelní struktura je hustá, převažují středně velké vesnice, zastoupena jsou však i tři různě velká města (Vyškov, Rousínov, Ivanovice na Hané).

### Stanovené cílové charakteristiky

Na základě analýzy charakteru a stavu území, pozitivních a negativních jevů v území byla stanovena cílová charakteristika předmětného krajinného typu.

typy zastoupených ploch CORINE	plocha (ha)	%
orná půda mimo zavlažovaných ploch	10929,0	83,4
městská nesouvislá zástavba	1618,7	12,3
území převážně zemědělská s příměsí přirozené	132,8	1,0
komplexní systémy kultur a parcel	96,1	0,7
průmyslové nebo obchodní zóny	89,9	0,7
ovocné sady a keře	86,6	0,7
vinice	33,0	0,3
listnaté lesy	31,4	0,2
střídající se lesy a křoviny	27,4	0,2
vodní plochy	26,1	0,2

typy zastoupených ploch CORINE	plocha (ha)	%
jehličnaté lesy	19,2	0,1
smíšené lesy	15,7	0,1
těžba hornin	3,5	0,0

### ***Jedná se o zjištěné pozitivní jevy / hodnoty:***

#### Krajinné hodnoty:

pohledově otevřená krajina s významnými pohledy do okolních výrazných krajinářsky cennějších území;

výhledy do okolních krajinných celků;

částečně zachovalá panoramata měst Vyškova a Rousínova.

#### Přírodní hodnoty:

EVL Dědice – kostel, EVL Letiště Marchanice.

#### Kulturně historické hodnoty:

MPZ Vyškov, VPZ Lysovice, VPZ Rostěnice, VPZ Zvonovice, KPZ Bojiště bitvy u Slavkova.

### ***Jedná se o zjištěné negativní jevy / hrozby:***

#### Negativní nebo rušivé jevy v krajině:

rozsáhlé plochy orné půdy s nízkým podílem krajinné zeleně, s ohrožením vodní a větrnou erozí;

výrazné dopravní koridory dálnic D1 a D46;

vedení ZVN a VVN;

regulace vodních toků.

### **Podmínky pro zachování a dosažení cílových charakteristik**

Zachování a podpora zemědělských funkcí území představuje cíl zachování znaků krajiny ve smyslu EÚoK. Obnova a funkční posílení prvků nelesní zeleně přispěje k posílení prostorové struktury krajiny rozčleněním souvislých ploch orné půdy, přispěje ke zvýšení přírodních i estetických kvalit krajiny a k vytváření ekologicky významných krajinných segmentů. Rozčlenění krajiny prvky nelesní vegetace zvyšuje prostorové ukotvení jejího pohledového vnímání a její identifikaci. Prvky rozptýlené krajinné zeleně posilují ekologickou stabilitu území. Funkční posílení prvků nelesní krajinné vegetace přispěje k rozvoji a posílení stávajících prvků územních systémů ekologické stability. Podpora obnovy a vytváření ekologicky významných krajinných segmentů (meze, remízky, liniová i mimolesní zeleň, trvalé travní porosty, nivní louky atd.) je zařazena mezi cíle stanovené Národní strategií ochrany biologické rozmanitosti.

Opatření k podpoře zadržování vody v krajině je naformulováno s cílem vytvoření podmínek pro zlepšení retenční schopnosti území a jejím prostřednictvím zmírnit účinky vodní a větrné eroze, kterou je dané území ovlivňováno. Vysoká exponovanost území vodní a větrnou erozní činnosti je v daném území způsobena kombinací pedologických, morfologických a klimatických podmínek a uspořádáním a způsobem využití ploch. V plochém až mírně zvlněném, otevřeném území se vyskytují půdy s vysokým podílem písků, díky klimatickým podmínkám je oblast poměrně často vystavena účinkům sucha a vzhledem k intenzivnímu zemědělskému využití a převaze ploch bez vegetačního krytu dochází k poměrně masivní erozní činnosti.

Účinkům eroze lze přecházet zvyšováním rozsahu ploch s trvalou vegetací, omezováním rozsahu zpevněných ploch a revitalizací vodních toků.

Významnými krajinnými bariérami území jsou tělesa dálnic D1 a D46 procházející vymezeným územím. S cílem omezení jejich dělícího účinku je stanovena podmínka pro zlepšení prostupnosti krajiny např. formou obnovy historických cest či vytvářením nové cestní sítě.

Ve vymezeném území se nachází drobné vodní toky, z nichž mnohé jsou upraveny. Necitlivá úprava vodních toků snižuje nejen jejich funkce vodohospodářské, přírodovědné, ale také krajinné. S cílem posílení uvedených funkcí je formulována podmínka týkající se revitalizace vodních toků a jejich niv. Jejich naplňování přispěje k posílení a obnově vodního cyklu v krajině a zvýšení biologických funkcí vodních toků a jejich niv. Zachování a obnova přirozeného vodního režimu vodních toků a niv je zařazeno mezi cíle ochrany přírody JMK.

Vymezené území je charakteristické svou pohledovou otevřeností s možností pohledů do okolních výrazných krajinářsky cennějších území. S cílem zachování tohoto znaku krajiny je stanoven úkol týkající se vytváření územních podmínek pro ochranu volné krajiny před umístováním výškově, plošně a objemově výrazných staveb, které vzhledem k svému charakteru ovlivňují obraz krajiny nejen území, do kterého jsou umístěny, ale uplatňují se i při pohledem z míst vzdálených.

Ochrana panoramat historických měst Vyškova a Rousínova představuje cíl zachování znaků krajiny ve smyslu EUok. Ochrana je vztažena k necitlivým zásahům v krajině, které mohou vést k oslabení vizuálního působení těchto dominanty a tedy i k oslabení charakteru této krajiny.

## 15. Krajinový typ Šlapanicko-slavkovský

### Vymezení a charakter území

Krajinový celek se nachází uprostřed Jihomoravského kraje a v rámci kraje patří k mírně rozsáhlejším celkům.

Sousedícími celky jsou na západní straně Dyjsko-svratecký KC, na západní až severozápadní straně Brněnský KC, na severní straně Račický KC, na východní straně Bučovický KC, na jihovýchodní až jižní straně Šitbořicko-němčický KC a na jihozápadní straně Židlochovicko-hustopečský KC. Ohraničení Šlapanicko-slavkovského KC vůči sousedním KC je vesměs nevýrazné (snad pouze s výjimkou krátkého úseku hranice s Dyjsko-svrateckým KC v prostoru Rebešovic).

K hlavním charakterizujícím rysům patří převažující plochý až mírně zvlněný reliéf, zcela dominantní zemědělské využití s velkými bloky orné půdy a velmi nízké zastoupení lesů (reprezentovaných především původními bažantnicemi). Sídelní struktura je dosti hustá, převažují středně velké až velké vesnice, zastoupena jsou i menší města (Slavkov u Brna, Šlapanice, Ujezd u Brna, část Židlochovic).

### Stanovené cílové charakteristiky

Na základě analýzy charakteru a stavu území, pozitivních a negativních jevů v území byla stanovena cílová charakteristika předmětného krajinového typu.

typy zastoupených ploch CORINE	plocha (ha)	%
orná půda mimo zavlažovaných ploch	19129,8	83,8
městská nesouvislá zástavba	1655,4	7,2
území převážně zemědělská s příměsí přirozené	882,8	3,9
komplexní systémy kultur a parcel	646,0	2,8
ovocné sady a keře	184,0	0,8
listnaté lesy	180,4	0,8
průmyslové nebo obchodní zóny	50,5	0,2
zařízení pro sport a rekreaci	38,5	0,2
vinice	34,4	0,2
roční kultury přidané ke stálým kulturám	18,6	0,1
letišťe	16,2	0,1
smíšené lesy	1,3	0,0

### Jedná se o zjištěné pozitivní jevy / hodnoty:

Krajinné hodnoty:

- pohledově převážně otevřená krajina místy se zvlněným georeliéfem na který je vázána pestřejší struktura využití;
- výhledy do okolních krajinových celků;
- areál bojiště bitvy u Slavkova;
- výrazná krajinná dominanta Prackého kopce s Mohylou míru;
- stavební dominanta kostela Zvěstování Panny Marie v Tuřanech.

#### Přírodní hodnoty:

PPk Výhon, PPK Ždánický les, EVL Člupy, EVL Rumunská bažantnice, EVL Slavkovský zámecký park a aleje, EVL Šlapanické slepence, EVL Špice, EVL Zřídla u Nesvačilk, PR Špice, PP Andělka a Čertovka, PP Člupy, PP Horka, PP Návrší, PP Písky, PP Santon, PP Velatická slepencová stráž, PP Velké Druždavy, PP Velký hájek, PP Vinohrady, PP Žabárník.

#### Kulturně historické hodnoty:

MPZ Slavkov u Brna, KPZ Bojiště bitvy u Slavkova.

#### **Jedná se o zjištěné negativní jevy / hrozby:**

##### Negativní nebo rušivé jevy v krajině:

výrazné dopravní koridory dálnice D1 a D2;

rezidenční suburbanizace;

komplex rozvodny a fotovoltaických elektráren u Sokolnic a navazující mimořádně hustá síť vedení ZVN a VVN;

rozsáhlé nečleněné plochy orné půdy ohrožené vodní a větrnou erozí;

regulace menších vodních toků.

#### **Podmínky pro zachování a dosažení cílových charakteristik**

Zachování a podpora zemědělských funkcí území představuje cíl zachování znaků krajiny ve smyslu EÚoK. Obnova a funkční posílení prvků nelesní zeleně přispěje k posílení prostorové struktury krajiny rozčleněním souvislých ploch orné půdy, přispěje ke zvýšení přírodních i estetických kvalit krajiny a k vytváření ekologicky významných krajinných segmentů. Rozčlenění krajiny prvky nelesní vegetace zvyšuje prostorové ukotvení jejího pohledového vnímání a její identifikaci. Prvky rozptýlené krajinné zeleně posilují ekologickou stabilitu území. Funkční posílení prvků nelesní krajinné vegetace přispěje k rozvoji a posílení stávajících prvků územních systémů ekologické stability. Podpora obnovy a vytváření ekologicky významných krajinných segmentů (meze, remízky, liniová i mimolesní zeleň, trvalé travní porosty, nivní louky atd.) je zařazena mezi cíle stanovené Národní strategií ochrany biologické rozmanitosti.

Ve vymezeném území se nachází řada drobných vodních toků, z nichž mnohé jsou upraveny. Necitlivá úprava některých vodních toků snižuje nejen jejich funkce vodohospodářské, přírodovědné, ale také krajinné. S cílem posílení uvedených funkcí je formulována podmínka týkající se revitalizace vodních toků a jejich niv. Její naplňování přispěje k posílení a obnově vodního cyklu v krajině a zvýšení biologických funkcí vodních toků a jejich niv. Zachování a obnova přirozeného vodního režimu vodních toků a niv je zařazeno mezi cíle ochrany přírody JMK.

Plochy zemědělsky intenzivně obhospodařované a půdy bez trvalého vegetačního krytu jsou v různé míře vystaveny erozi půdy. Vznik a rozšíření větrné eroze je podmíněno zejména otevřeným terénem s malým podílem vzrostlé dřevinné vegetace, náchylností půdy k působení větrné eroze a příhodnými větrnými a vlhkostními poměry. Míra působení vodní eroze na zemědělské půdě závisí zejména na sklonu a délce neděleného svahu, charakteru půdy, způsobu obhospodařování, druhu pěstované plodiny a intenzitě a délce srážek atd.

Téma vodní a větrné eroze se objevuje v některých tématech řešených v rámci zpracování SWOT analýzy pro hlavní tematické okruhy ÚAP JMK (2013). Náchylnost půd k vodní a větrné erozi půd v jižní části kraje byla zařazena mezi hrozby pro téma Příroda – biodiverzita a ekosystémy, dotváření prostorové struktury krajiny a její estetické atraktivnosti vegetačními úpravami bylo zařazeno mezi příležitosti pro téma Krajina a jako slabá stránka pro téma ZPF a PUPFL je uveden velký podíl zornění rozsáhlých půdních bloků zemědělské půdy způsobující problémy s ekologickou stabilitou ploch, vodní a větrnou erozí.

S cílem omezení působení vodní a větrné eroze je formulován požadavek podpory protierozních opatření. Jedná se zejména o podporu zvyšování rozsahu ploch nelesní vegetace s protierozní funkcí a podporu způsobů využití území, které nebudou proces eroze prohlubovat. Zvýšení stability půd z hlediska jejich erozního ohrožení je zařazeno mezi priority Národního programu na zmírnění dopadů změny klimatu v ČR.

#### **c) Soulad s cíli a úkoly územního plánování, zejména s požadavky na ochranu architektonických a urbanistických hodnot v území a požadavky na ochranu**



## **nezastavěného území**

Řešení Změny č.5 ÚPN SÚ Velešovice není v rozporu s cíli a úkoly územního plánování, zejména s požadavky na ochranu architektonických a urbanistických hodnot v území a požadavky na ochranu nezastavěného území.

## **d) Soulad s požadavky stavebního zákona a jeho prováděcích předpisů**

Řešení Změny č.5 ÚPN SÚ Velešovice není v rozporu s požadavky tohoto zákona a jeho prováděcích právních předpisů.

## **e) Soulad s požadavky zvláštních právních předpisů a se stanovisky dotčených orgánů podle zvláštních právních předpisů, popřípadě s výsledkem řešení rozporů**

Řešení Změny č.5 ÚPN SÚ Velešovice není v rozporu s požadavky zvláštních právních předpisů a se stanovisky dotčených orgánů podle zvláštních právních předpisů.

Doplňeno pořizovatelem v samostatné příloze.

## **f) Zpráva o vyhodnocení vlivů na udržitelný rozvoj území obsahující základní informace o výsledcích tohoto vyhodnocení včetně výsledků vyhodnocení vlivů na životní prostředí**

Území řešené Změnou č.5 ÚPN SÚ Velešovice nebude mít významný vliv na předměty ochrany, nebo celistvost evropsky významných lokalit a ptačích oblastí soustavy NATURA 2000 (z hlediska zákona č.114/1992 Sb., o ochraně přírody a krajiny) a z hlediska zákona č.100/2001 Sb., o posuzování vlivů na životní prostředí se neuplatňuje požadavek na vyhodnocení vlivu Změny č.5 územního plánu Velešovice na životní prostředí.

## **g) Stanovisko krajského úřadu podle §50 odst. 5 stavebního zákona**

Vyhodnocení vlivů na udržitelný rozvoj území nebylo v zadání Změny č. 5 ÚPN SÚ Velešovice požadováno.

## **h) Sdělení, jak bylo stanovisko krajského úřadu podle §50 odst. 5 stavebního zákona zohledněno, s uvedením závažných důvodů, pokud některé požadavky nebo podmínky zohledněny nebyly**

Změna č. 5 ÚPN SÚ Velešovice byla zpracována bez požadavku na vyhodnocení vlivů na udržitelný rozvoj území.

## **i) Komplexní zdůvodnění přijatého řešení**

### ***i.1 Koncepce rozvoje obce***

Hlavním cílem navržené urbanistické koncepce je vytvoření podmínek pro budoucí rozvoj řešeného území, a to kromě jiného zejména dostatečnou nabídku ploch pro bydlení. Hlavní zásadou navrženého řešení byly požadavky na ochranu architektonických, urbanistických a přírodních hodnot řešeného území.

Navržená urbanistická koncepce změny ÚPN SÚ je v souladu s dosavadním stavebním vývojem.

## ***i.2 Urbanistická koncepce, včetně vymezení zastavitelných ploch, ploch přestavby a systému sídelní zeleně***

Návrh koncepce rozvoje řešeného území vychází ze stávající struktury osídlení. Zachovává kulturní, historické, urbanistické a přírodní hodnoty území. Koncepce respektuje vazby řešeného území na okolí, zejména na nadřazenou komunikační síť a na nadřazené soustavy inženýrských sítí.

Změna ÚPN SÚ navazuje na současně platný územní plán.

Zastavitelné plochy se doplňují, příp. mění dle následující tabulky. Tyto plochy budou napojeny na stávající infrastrukturu.

### ***i.2.1. Zastavitelné plochy***

pořadové číslo plochy	katastrální území	označení (název plochy)	výměra v ha	druh funkčního využití
1	2	3	4	5
B501	<b>Velešovice</b>	Při jihovýchodním okraji zastavěného území obce,	0,0486	Br / plochy bydlení, v rodinných domech
B502	<b>Velešovice</b>	Při jihovýchodním okraji zastavěného území obce,	0,0368	Br / plochy bydlení, v rodinných domech

## ***i.3 Návrh členění území na plochy s rozdílným způsobem využití***

Celé území je rozděleno na plochy s rozdílným způsobem využití.

Pro každý typ ploch s rozdílným způsobem využití jsou územním plánem stanoveny:

- podmínky pro využití ploch s určením:
  - hlavního využití
  - přípustného využití
  - podmíněně přípustného využití
  - nepřípustného využití
- podmínky prostorového uspořádání

Navržené plochy s rozdílným využitím jsou v souladu s vyhláškou č.501/2006 Sb. v platném znění.

## ***i.4 Návrh koncepce rozvoje jednotlivých funkčních složek***

1. Změna **B501** mění funkční využití na plochách p.č. 345 a 344 z plochy zemědělské – zahrada (p.č. 344 zastavěná plocha a nádvoří) na **plochu bydlení** (Br), bydlení v rodinných domech. Plocha je ve vazbě na zastavěné území obce, je v současně zastavěném území obce. Využití plochy nebude vyžadovat žádné investice do dopravní a technické infrastruktury, vše je již v místě vybudováno.

2. Změna **B502** mění funkční využití na části plochy p.č. 560 z plochy zemědělské – orná půda na **plochu bydlení** (Br), bydlení v rodinných domech. Plocha přímo navazuje na řadovou zástavbu rodinných domů, je ve vazbě na současně zastavěné území obce. Využití plochy nebude vyžadovat žádné investice do dopravní a technické infrastruktury, vše je již v místě vybudováno.

Plochy řešené změnou územního plánu vycházejí z požadavků konkrétních zájemců o výstavbu.

## ***i.5 Návrh koncepce dopravy, technického vybavení a nakládání s odpady***

Není předmětem změny územního plánu, navrhované změny nevyvolají potřebu na doplnění dopravní a technické infrastruktury.

Podmínka ochrany území podél trasy dálnice D1:

Do 50m od osy přilehlého jízdniho pásu dálnice nepovoluje Ministerstvo dopravy stavby trvalého charakteru. Výjimku lze udělit pouze v případě, že se jedná o terénní úpravy, nebo o stavby pozemních komunikací, zpevněných ploch a technické infrastruktury, a to do vzdálenosti nejbližší 25m od osy přilehlého jízdniho pásu dálnice.

Plochy změny územního plánu jsou mimo výše uvedené území.

#### *i.5.1 Doprava*

Změnou územního plánu se koncepce dopravy silniční nemění.

#### **Doprava v klidu**

Parkování, garážování a odstavování vozidel v nově navržených plochách pro bydlení bude řešeno v rámci navržených zastavitelných ploch, příp. s využitím stávajících komunikačních ploch.

#### *i.5.2. Vodní hospodářství*

Změnou územního plánu se koncepce vodního hospodářství v obci nemění.

#### *i.5.3. Energetika*

Změnou územního plánu se koncepce zásobování elektrickou energií v obci nemění.

#### **Ostatní zdroje energií**

V řešeném území změny územního plánu je možné také využít zařízení využívající místní obnovitelné zdroje energie.

#### *i.5.4. Spoje*

Telekomunikační provoz v řešeném území není změnou územního plánu dotčen. Případné další požadavky na zřízení nových účastnických přípojek se řeší individuálně.

#### ***i.6 Územní systém ekologické stability***

Koncepce ÚSES zůstává zachována.

#### ***i.7. Návrh opatření v oblasti péče o životní prostředí a zabezpečení ochrany přírodních, historických a kulturních hodnot území***

Předpoklady pro zabezpečení historických a kulturních hodnot v území jsou dostatečné.

### **j) Vyhodnocení účelného využití zastavěného území a vyhodnocení potřeby vymezení zastavitelných ploch**

Stabilizované území obce je dostatečně účelně využito.

Od poslední Změny ÚPN SÚ, která řešila aktualizaci zastavěného území obce bylo **realizováno 46 rodinných domů**. Viz.Příloha č.1.

Změna územního plánu řeší rozšíření ploch pro bydlení o lokality B501 a B502. Předpokládaný počet rodinných domů: 2

Tento návrh neodpovídá potenciální vyšší poptávce po plochách pro bydlení, obec upřednostňuje pozvolný

rozvoj.

Tyto plochy navazují na stávající obytnou zástavbu. Změna územního plánu SÚ byla zpracována na základě požadavku obce, resp. konkrétních vlastníků pozemků, příp.investorů. Návrh nových ploch pro bydlení je zcela v souladu s demografickým vývojem v obci, a umístěním obce v Metropolitní oblasti Brno – OB3, která je charakteristická vysokou poptávkou po plochách pro bydlení.

### **k) Vyhodnocení koordinace využívání území z hlediska širších vztahů v území**

Záměry změny č.5 ÚPN SÚ nemají žádný vliv na koordinaci se sousedními katastrálními územími.

Obec Velešovice administrativně patří pod **Jihomoravský kraj** (NUTS 3, CZ 064), Obec s rozšířenou působností (ORP) Slavkov u Brna. V rámci kraje se řešené území nachází ve východní části.

Území řešené změnou ÚPN SÚ je v katastrálním území Velešovice.

### **l) Vyhodnocení splnění požadavků zadání, nebo vyhodnocení splnění požadavků obsažených v rozhodnutí zastupitelstva obce o obsahu změny územního plánu pořizované zkráceným postupem, případně vyhodnocení souladu dle §51, 53, 54 a 55 stavebního zákona**

Změna č.5 ÚPN SÚ je pořizována na základě rozhodnutí zastupitelstva obce Velešovice. Změna územního plánu je pořizována zkráceným postupem. Požadavky vyplývající z územně analytických podkladů, ZÚR JMK, stejně jako požadavky na rozvoj území obcí, prostorové uspořádání území, dopravní a technickou infrastrukturu, jsou respektovány.

#### ***l.1 Vyhodnocení souladu se schváleným výběrem nejvhodnější varianty a podmínkami k její úpravě v případě postupu podle §51 odst.2 stavebního zákona.***

Změna územního plánu nebyla zpracována ve variantách.

#### ***l.2 Vyhodnocení souladu s pokyny pro zpracování návrhu územního plánu v případě postupu podle §51 odst.3 stavebního zákona.***

Nepředpokládá se úprava návrhu změny územního plánu dle §51 odst.3 stavebního zákona.

#### ***l.3 Vyhodnocení souladu s pokyny pro přepracování návrhu v případě postupu podle §53 odst.3 stavebního zákona.***

Nepředpokládá se úprava návrhu změny územního plánu §53 odst.3 stavebního zákona.

#### ***l.4 Vyhodnocení souladu s pokyny k úpravě návrhu změny územního plánu v případě postupu podle §54 odst.3 stavebního zákona***

Nepředpokládá se úprava návrhu změny územního plánu dle §54 odst.3 stavebního zákona.

#### ***l.5 Vyhodnocení souladu s rozhodnutím o pořízení územního plánu nebo jeho změny a o jejím obsahu v případě postupu podle §55 odst.3 stavebního zákona***

Postup podle § 55 odst. 3 stavebního zákona se nepředpokládá.

### **m) Výčet záležitostí nadmístního významu, které nejsou řešeny v zásadách**

## **územního rozvoje (§43 odst.1 stavebního zákona), s odůvodněním potřeby jejich vymezení**

### **Zvláštní zájmy Ministerstva obrany**

Celé správní území obce se nachází ve vymezeném území Ministerstva obrany:

**- Ochranném pásmu leteckých zabezpečovacích zařízení Ministerstva obrany, které je nutno respektovat podle ustanovení § 37 zákona č. 49/1997 Sb. o civilním letectví a o změně a doplnění zákona č. 455/1991 Sb. o živnostenském podnikání.** V tomto vymezeném území lze umístit a povolit níže uvedené stavby jen na základě závazného stanoviska Ministerstva obrany (dle ustanovení § 175 odst. 1 zákona č. 183/2006 Sb. o územním plánování a stavebním řádu) – viz. ÚAP – jev 102a. Jedná se o výstavbu (včetně rekonstrukce a přestavby) větrných elektráren, výškových staveb, venkovního vedení vvn a vn, základnových stanic mobilních operátorů. V tomto vymezeném území může být výstavba větrných elektráren, výškových staveb nad 30 m nad terénem a staveb tvořících dominanty v terénu výškově omezena nebo zakázána.

**- Na celém správním území je zájem Ministerstva obrany posuzován z hlediska povolování níže uvedených druhů staveb podle ustanovení § 175 zákona č. 183/2006 Sb. (dle ÚAP jev 119)**

Na celém správním území umístit a povolit níže uvedené stavby jen na základě závazného stanoviska Ministerstva obrany:

- výstavba, rekonstrukce a opravy dálniční sítě, rychlostních komunikací, silnic I. II. a III. třídy
- výstavba a rekonstrukce železničních tratí a jejich objektů
- výstavba a rekonstrukce letišť všech druhů, včetně zařízení
- výstavba vedení VN a VVN
- výstavba větrných elektráren
- výstavba radioelektronických zařízení (radiové, radiolokační, radionavigační, telemetrická) včetně anténních systémů a opěrných konstrukcí (např. základnové stanice....)
- výstavba objektů a zařízení vysokých 30 m a více nad terénem
- výstavba vodních nádrží (přehrady, rybníky)
- výstavba objektů tvořících dominanty v území (např. rozhledny)

### **Další ochranná pásma**

Limitem využití území obce jsou ochranná pásma (OP) veřejného mezinárodního letiště Brno/Tuřany, konkrétně OP se zákazem laserových zařízení - sektor B. OP byla vyhlášena ÚCL dne 30. 4. 2015 pod č. j. 7906-13-701.

## **n) Vyhodnocení předpokládaných důsledků navrhovaného řešení na zemědělský půdní fond a pozemky určené k plnění funkce lesa.**

Zpracováno dle přílohy č.3 k Vyhlášce č.271/2019 Sb., Metodických pokynů MŽP ČR č.j. OOLP/1067/96 ze dne 1.10.1996, Zákona č. 334/1992 Sb. O ochraně ZPF, ve znění Zákona č.10/1993 Sb.

Údaje k jednotlivým lokalitám jsou v tabulce přílohy Změny č.5 Územního plánu Velešovice.

### ***n.1. Kvalita zemědělských pozemků***

Plochy, které jsou předmětem změny územního plánu jsou na pozemcích I. třídy ochrany. V této části obce není rozvoj na jiných plochách než I. třídy ochrany možná.

### ***n.2 Zábor půdy v návrhovém období***

Plochy B501 a B502 při jihovýchodním okraji zastavěného území obce navazují na stávající stabilizované plochy. Tyto plochy jsou na půdách v I.třídě ochrany.

Plocha B501 je nyní (dle KN) zahradou, a je v současně zastavěném území obce. Je ve veřejném zájmu efektivně využít vynaložené prostředky do dopravní a technické infrastruktury, v případě této plochy není třeba v tomto směru žádných dalších investic. Současně, v souladu s umístěním obce v metropolitní oblasti Brna, je veřejným zájmem přiměřený rozvoj obce a dostatečná nabídka ploch pro bydlení. Jiný směr rozvoje v této části obce, než na plochách v I.třídě ochrany, není možný.

Plocha B502 tyto plochy rozšiřuje, je nyní (dle KN) plochou zemědělskou, ornou půdou. Je ve veřejném zájmu efektivně využít vynaložené prostředky do dopravní a technické infrastruktury, v případě této plochy není třeba v tomto směru žádných dalších investic. Současně, v souladu s umístěním obce v metropolitní oblasti Brna, je veřejným zájmem přiměřený rozvoj obce a dostatečná nabídka ploch pro bydlení. Jiný směr rozvoje v této části obce, než na plochách v I.třídě ochrany, není možný.

Změna B503 upravuje pouze hranice zastavěného území obce a na ZPF nemá vliv.

Potřeba nezbytnosti umístění záměru právě v řešené lokalitě je dána existující kompletní dopravní a technickou infrastrukturou a vlastnickými vztahy s vazbou na sousední zastavěné území.

Potenciální potřeba nových ploch pro bydlení je v současné době v obci o dost vyšší než změnou č.5 řešené plochy pro 2 rodinné domy. Od poslední změny územního plánu, která řešila aktualizaci zastavěného území bylo realizováno 46 rodinných domů.

Zábor půdy podle funkčního členění ploch je v tabulce přílohy.

B501	Br	0,0486 ha
B502	Br	0,0368 ha
<b>Celkem</b>		<b>0,0854 ha</b>

### ***n.3 Zábor zemědělských pozemků pro územní systém ekologické stability***

Tyto plochy nejsou předmětem záborů ZPF.

### ***n.4 Posouzení záboru zemědělských pozemků***

**Celkem** je změnou územního plánu řešeno **0,0854 ha**. Jde o zábor ZPF na půdách v I.třídě ochrany. Není narušena organizace zemědělského půdního fondu ani zemědělských cest.

Údaje k jednotlivým lokalitám jsou v tabulce vyhodnocení ZPF přílohy Změny č.5 Územního plánu Velešovice.

### **Zdůvodnění navrhovaného odnětí zemědělské půdy, včetně zdůvodnění, proč je navrhované řešení nejvýhodnější**

Při zpracování změny územního plánu bylo v souladu s ustanovením § 5 zákona č. 334/92 Sb. alternativně posuzováno uspokojení rozvojových potřeb sídla. Hledáno bylo řešení, které by bylo nejvýhodnější jak z hlediska ochrany ZPF, tak i z hlediska ostatních obecných zájmů.

Snahou územního plánu bylo, při zohlednění silného rozvojového potenciálu obce, především udržet kompaktní půdorys zastavěného území, umožňující bezproblémové obdělávání zemědělských pozemků v extravilánu.

V okolí zastavěného území obce v místě změn B501 a B502 se nachází půdy I. třídy ochrany. V místě změny B503 jsou půdy IV. třídy ochrany.

ODŮVODNĚNÍ PLOCH PŘEVZATÝCH Z PLATNÉHO ÚZEMNÍHO PLÁNU SÚ OBCE:

Změna Územního plánu Velešovice vychází z urbanistické koncepce platného ÚP, včetně změn tohoto územního plánu. V územním plánu byly prověřeny rozvojové předpoklady a potřeby obce. Při zpracování změny ÚP bylo vyhodnoceno naplňování platného územního plánu obce, byly posouzeny požadavky na vymezení zastavitelných ploch a prověřeny možné varianty rozvoje obce. Na základě tohoto posouzení jsou změnou ÚP navrženy následující rozvojové plochy:

OZN.	ZDŮVODNĚNÍ ZÁBORŮ
<b>B501</b>	<p>Návrh <b>plocha bydlení v rodinných domech (Br)</b></p> <p>Odůvodnění:</p> <ul style="list-style-type: none"> <li>• Plocha je v zastavěném území obce, dopravní a technická infrastruktura v místě je vybudována, napojení možné.</li> <li>• Nejsou jiné možnosti rozvoje. Návrhová plocha navazuje na zástavbu rodinných domů, zastavěné území obce.</li> <li>• Plocha není konfliktní z hlediska ochrany přírody a krajiny.</li> </ul>
<b>B502</b>	<p>Návrh <b>plocha bydlení v rodinných domech (Br)</b></p> <p>Odůvodnění:</p> <ul style="list-style-type: none"> <li>• Plocha navazuje na zastavěné území obce, dopravní a technická infrastruktura v místě vybudovaná, napojení možné.</li> <li>• Nejsou jiné možnosti rozvoje. Návrh bezprostředně navazuje na zástavbu rodinných domů.</li> <li>• Plocha není konfliktní z hlediska ochrany přírody a krajiny.</li> </ul>

Uvedené plochy se vyznačují logickou návazností na zastavěné území, nebo v něm přímo leží, dobrou dopravní dostupností a dobrou možností napojení na veřejnou technickou infrastrukturu. Jsou umístěny tak, že jejich zástavbou nebude narušena organizace zemědělského půdního fondu, hydrologické a odtokové poměry v území a síť zemědělských účelových komunikací.

Všechny zastavitelné plochy jsou umístěny tak, aby vytvořily ucelený uzavřený půdorysný obraz obce.

Nevýhodou je, že plochy B501 a B502 leží na kvalitní zemědělské půdě I. třídy ochrany. Lze předpokládat, že u ploch bydlení v rodinných domech nebude vyjímána celá plocha ze ZPF, část zůstane ponechána v ZPF (zahrady). Jedná se však o záborů ve veřejném zájmu, který spočívá v nutnosti uspokojit potřeby územního rozvoje obytné zástavby v obci, přičemž půdy horší bonity jsou pro dané využití nevhodně umístěné – mimo zastavěné území. Dále je třeba, ve veřejném zájmu, zachovat právní a územně plánovací kontinuitu – plochy zařazené do zastavitelných ploch v předchozím územním plánu je vhodné zrušit pouze ve výjimečných případech. Pro obsluhu ploch navíc již byla vybudována veřejná infrastruktura, nebo byly pozemky pro účely výstavby zakoupeny, případně zde již byla realizovaná drobná stavba.

#### ***n.5 Dopad navrženého řešení na pozemky určené k plnění funkcí lesa***

Řešením změny č. 5 nejsou dotčeny pozemky určené k plnění funkce lesa. Výstavba v lokalitách navržených změnou ÚP je takového charakteru, že okolní lesní porosty neovlivní.

### **o) Návrh rozhodnutí o námitkách a jejich odůvodnění**

Doplňeno pořizovatelem v samostatné příloze.

## **p) Vyhodnocení připomínek**

Doplněno pořizovatelem v samostatné příloze.

## **q) Údaje o počtu listů odůvodnění změny územního plánu a počtu výkresů k němu připojené grafické části.**

Odůvodnění Změny č.5 ÚPN SÚ Velešovice obsahuje textovou a grafickou část.

**II.A. Textová část odůvodnění změny ÚPN SÚ:** Obsahuje 27 stran textu

### **B. GRAFICKÁ ČÁST**

1. – Výkres základní členění	M 1:5.000
2. – Hlavní výkres	M 1:5.000
O2. – Koordinační výkres	M 1:5.000
O4. – Výkres záborů půdního fondu	M 1:5.000