



©wikipedia.cz

DEMOGRAFIE MORAVA

Petr Fusek

Obeciny 4170, 760 01 Zlín | IČ: 74313975

pfusek@demografiemorava.cz | www.demografiemorava.cz



Slavkov u Brna a okolí

Demografická studie | Leden 2026



©wikipedia.cz

OBSAH

1.	RESUMÉ – HLAVNÍ ZJIŠTĚNÍ.....	3
2.	METODOLOGIE	5
3.	OBYVATELSTVO	8
3.1.	Celkový počet obyvatel.....	8
3.2.	Počet obyvatel s obvyklým pobytem dle SLDB 2021.....	9
3.3.	Vývoj počtu obyvatel v letech 2010-2024.....	10
3.4.	Pohyb obyvatel	11
3.5.	Pohlaví a věk obyvatel.....	13
4.	PARAMETRY PROGNÓZY VÝVOJE OBYVATELSTVA	15
4.1.	Současná struktura obyvatel.....	15
4.2.	Plodnost.....	16
4.3.	Úmrtnost	19
4.4.	Migrace a výstavba	20
5.	VÝSLEDKY PROGNÓZY	26
5.1.	Vývoj počtu obyvatel ve spádovém území.....	26
5.2.	Vývoj počtu obyvatel v developerských projektech ve Slavkově u Brna	40
6.	PLÁNOVÁNÍ KAPACIT ŠKOL.....	41
6.1.	Mateřská škola.....	41
6.2.	Základní škola.....	46
7.	SEZNAM TABULEK, GRAFŮ a OBRÁZKŮ.....	54
8.	ZPRACOVATEL STUDIE.....	56

1. RESUMÉ – HLAVNÍ ZJIŠTĚNÍ

- Počet obyvatel spádového území se za posledních patnáct let zvýšil o 15 %. V současnosti zde žije 13 575 obyvatel.
- Obyvatelstvo spádového území je ve srovnání s Jihomoravským krajem i ČR mladší. Na 100 dětí do 15 let zde připadá 97 seniorů starších 65 let, což je nižší hodnota než v kraji i ČR.
- Budoucí demografický vývoj se bude odvíjet od rozsahu migrace, resp. developerské výstavby ve Slavkově u Brna. Nízká varianta prognózy s developerskou výstavbou nepočítá. V tomto případě by ve spádovém území v roce 2046 žilo 14,3 tis. osob. Dle předpokladu vysoké varianty prognózy, která zahrnuje výstavbu všech známých developerských projektů, bude ve spádovém území v roce 2046 žít zhruba 18,4 tis. obyvatel.

MATEŘSKÁ ŠKOLA

- Ve **spádovém území** sídlí 9 MŠ s kapacitou 593 dětí (resp. 646 dětí od září 2026). MŠ v současné době navštěvuje 547 dětí.
- Počet tříletých a starších zájemců o docházku do MŠ v příštích pěti letech klesne na cca 450. Za předpokladu, že se nerealizuje developerská výstavba ve Slavkově u Brna, počet dětí tohoto věku se bude po celé prognózované období pohybovat kolem 400-500. Podle varianty zahrnující výstavbu developerských projektů jejich počet po roce 2040 vzroste až na cca 750.
- Kapacita MŠ (646 míst) bude v následujících deseti letech s rezervou dostačující. Vývoj po roce 2035 bude záviset na rozsahu plánované výstavby ve Slavkově u Brna.
- Podle nové vyhlášky je obec povinna zajistit místo i pro děti, které dosáhnou věku 3 let i v průběhu školního roku. Pro děti ve věku 2-5 let by kapacity MŠ dostačovaly pouze v případě nízké varianty, tedy bez výstavby developerských projektů.

ZÁKLADNÍ ŠKOLA

- Ve spádovém území sídlí 7 ZŠ s rejstříkovou kapacitou 1 745 žáků. Reálnou zaplnitelnou odhadujeme na cca 1500 (85 %). ZŠ v současné době navštěvuje 1 489 žáků.
- Celkový počet žáků v ZŠ **ve spádovém území** se bude v příštích pěti letech pohybovat kolem 1 600. Další vývoj bude záviset na rozsahu plánované výstavby. Pokud by se neuskutečnila žádná developerská výstavba, počet žáků by klesl na cca 1 150. V případě, že budou postaveny všechny developerské projekty, počet žáků do roku 2046 vzroste na cca 1 900. Současná kapacita (1 745 rejstříkových míst / 1500 reálných) by byla po roce 2040 nedostačující.
- V nízké variantě, která nepočítá s developerskou výstavbou se bude počet žáků v ZŠ **ve Slavkově u Brna** pohybovat kolem 830. Za předpokladu kompletní developerské výstavby jejich počet vzroste na cca 1 500. Stávající reálné (1 100 míst) ani rejstříkové (1 295 míst) kapacity by v takovém případě nedostačovaly.
- Potřeba kmenových tříd v ZŠ ve Slavkově u Brna v příštích 3 letech naroste. Po roce 2030 by bez developerské výstavby potřeba klesla až k 35 po roce 2040. V případě výstavby všech developerských projektů vzroste počet potřebných tříd na cca 63 (při průměrném počtu 24 žáků na třídu).

2. METODOLOGIE

Prognóza budoucího vývoje populace ve spádovém území využívá tzv. **kohortně-komponentní metodu**. Tato metoda vychází ze stávající věkové struktury obyvatel dle pohlaví a jednotek věku. Každá jednotka věku se vyznačuje svou specifickou mírou úmrtnosti, porodnosti a migrace.

Parametry modelu kohortně-komponentní metody představují věkově specifické míry plodnosti, koeficienty přežití vypočítané z podrobných úmrtnostních tabulek zvlášť pro muže a ženy, migrační saldo po jednotkách věku podle pohlaví.

Prognóza byla zpracována odděleně pro muže a ženy po jednotkách věku s výchozí věkovou strukturou k 30. 6. 2024 (pokud není zmíněno jinak). Po domluvě se zadavatelem je horizont prognózy stanoven na rok 2046.

ZDROJE DAT

Sociodemografická studie čerpá z více datových zdrojů. Primárním zdrojem **dat o obyvatelstvu** jsou statistiky vedené Českým statistickým úřadem (ČSÚ). Tyto prameny doplňujeme podle potřeby dalšími statistickými údaji a informacemi poskytnutými zadavatelem.

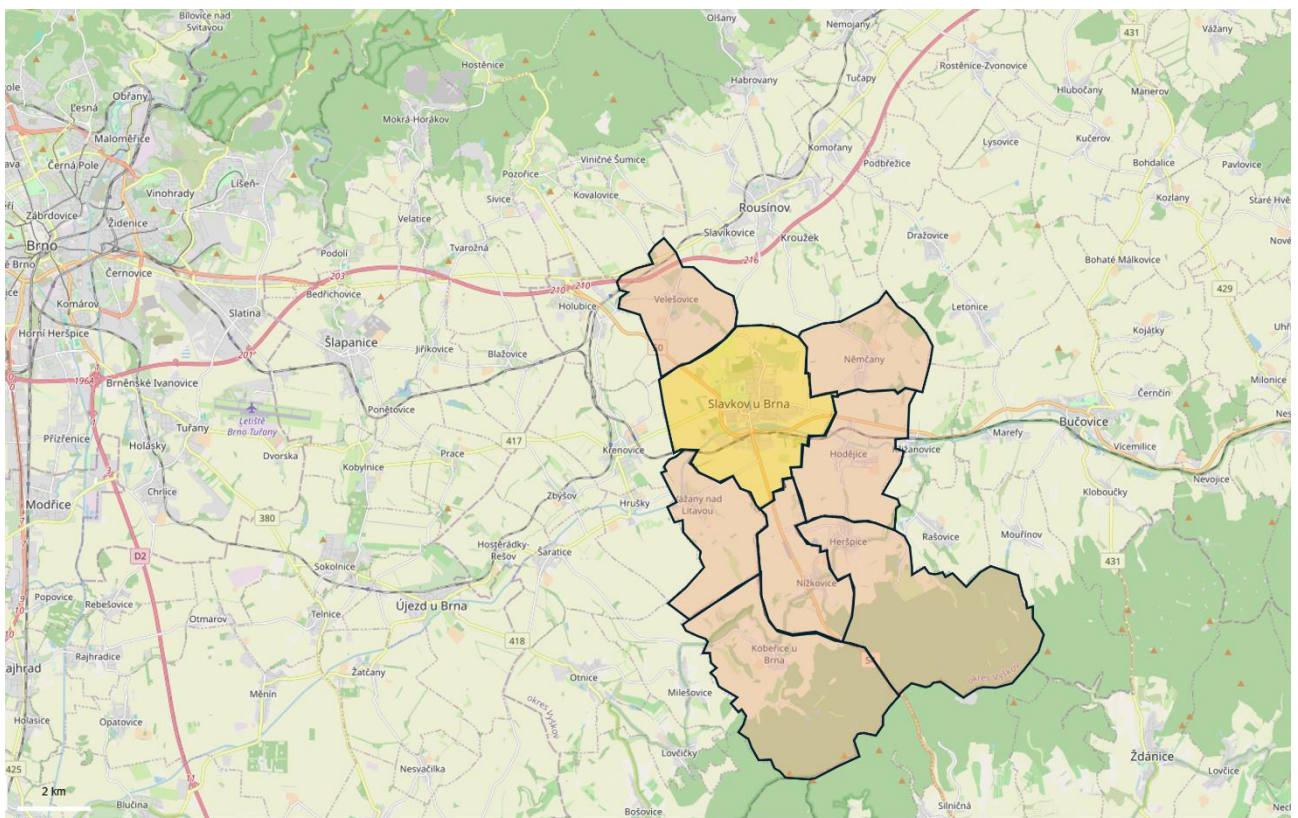
AKTUALIZACE DEMOGRAFICKÉ PROGNÓZY

Demografická prognóza představuje výhled do budoucna, platný k aktuálnímu okamžiku a v případě, že se předpokládané trendy skutečně naplní. Doporučujeme proto demografickou prognózu aktualizovat, a to pravidelně **po třech až čtyřech letech**, a navíc za situace, kdy se objeví **nepředvídaná okolnost** – např. změna územního plánu, velký developer, se kterým se nepočítalo, či jiná změna, která ovlivní atraktivnost zdejšího bydlení a škol (např. nový významný zaměstnavatel, nové dopravní napojení na město apod.).

Spádové území zahrnuje obce Heršpice, Hodějnice, Kobeřice u Brna, Němčany, Nížkovice, Vážany nad Litavou, Velešovice a Slavkov u Brna. Po dohodě se zadavatelem je demografická studie zpracována v následujících variantách:

1. Nízká varianta pro spádové území.
2. Střední varianta pro spádové území.
3. Vysoká varianta pro spádové území.
4. Nízká varianta pro Slavkov u Brna (bez developerských projektů).
5. Střední varianta pro Slavkov u Brna (s 50 % developerských projektů).
6. Vysoká varianta pro Slavkov u Brna (s 100 % developerských projektů).
7. Střední varianta pro ostatní obce spádového území.

Obr. 1 Spádové území



Zdroj: geopas.cz

3. OBYVATELSTVO

3.1. Celkový počet obyvatel

Podle ČSÚ žilo ve spádovém území k 31. 12. 2024 **13 575 obyvatel**. Zhruba polovina z nich trvale bydlela ve Slavkově u Brna (7 258 obyvatel).

Tab. č. 1 Celkový počet obyvatel, 2024

	Počet obyvatel
Heršpice	924
Hodějvice	1 074
Kobeřice u Brna	720
Němčany	811
Nížkovice	797
Slavkov u Brna	7 258
Vážany nad Litavou	766
Velešovice	1 225
Celkový součet	13 575

Zdroj: ČSÚ

POZNÁMKA

Demografická studie a prognóza pracuje s údaji o obyvatelích dle ČSÚ, neboť ČSÚ disponuje i klíčovými údaji o narozených, migraci či zemřelých.

Do celkového počtu obyvatel ČR i jednotlivých obcí byly v roce 2022 ČSÚ započítány i osoby, které do ČR přesídlily z důvodu války na Ukrajině.

3.2. Počet obyvatel s obvyklým pobytem dle SLDB 2021

Sčítání lidu, bytů a domů v roce 2021 zjišťovalo nejen počet obyvatel s registrovaným bydlištěm, ale i s obvyklým místem bydliště (tj. kde lidé skutečně žijí bez ohledu na nahlášení se na úřady). Dle SLDB žilo ve spádovém území k březnu 2021 13 181 obyvatel. Podle statistik ČSÚ zde k 31. 12. 2021 žilo 13 184 osob. Počet osob s obvyklým pobytem podle SLDB je tak srovnatelný s počtem obyvatel dle ČSÚ.

Tab. č. 2 Porovnání věkové struktury obyvatel s hlášeným a obvyklým místem pobytu, spádové území

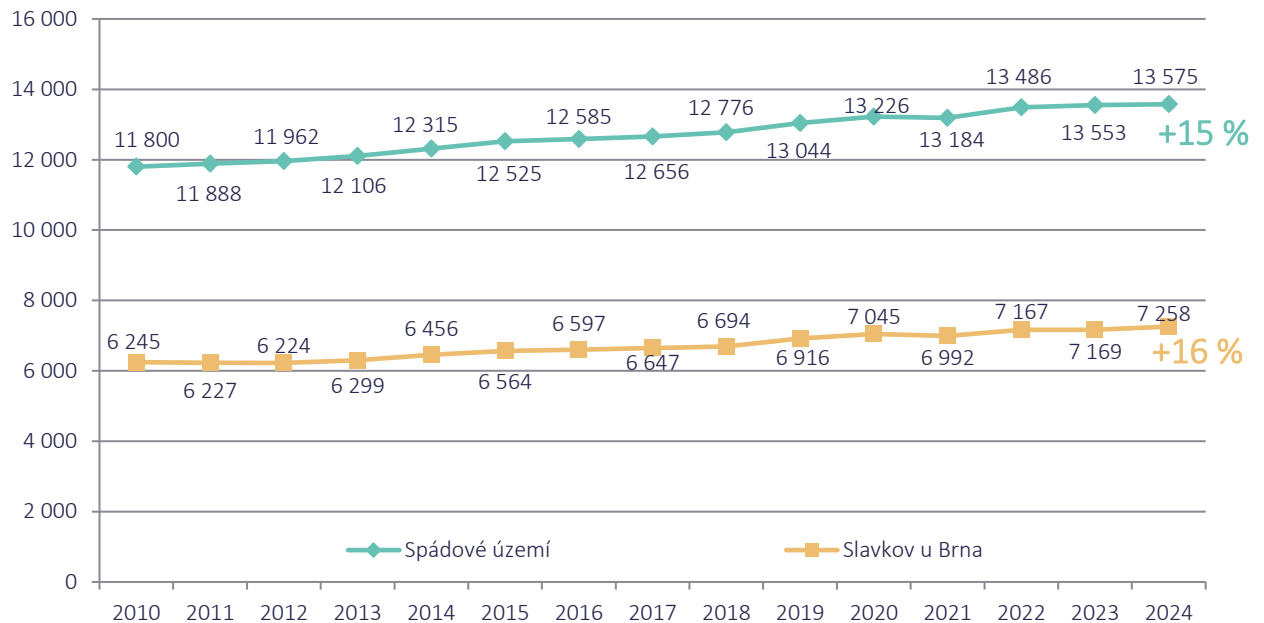
Věk	a Počet obyvatel s obvyklým pobytem (SLDB březen 2021)	b Počet obyvatel dle ČSÚ (prosinec 2021)	Podíl a/b
0-14	2 497	2 537	98 %
15-19	583	594	98 %
20-29	1 181	1 160	102 %
30-39	2 042	2 048	100 %
40-49	2 257	2 227	101 %
50-59	1 543	1 548	100 %
60-69	1 484	1 442	103 %
70-79	1 085	1 095	99 %
80+	509	533	95 %
Celkem	13 181	13 184	100 %

Zdroj: ČSÚ

3.3. Vývoj počtu obyvatel v letech 2010-2024

Počet obyvatel spádového území mezi lety 2010 a 2024 vzrostl o 1 775 osob, což představuje nárůst o 15 %. Ve Slavkově u Brna se počet obyvatel za stejné období zvýšil o 1 013 osob, tj. o 16 %.

Graf č. 1 Vývoj počtu obyvatel s hlášeným trvalým pobytem



Zdroj: ČSÚ

Relativně nejvyšší nárůst počtu obyvatel byl v posledních patnácti letech zaznamenán v obcích Heršpice (+31 %) a Nížkovice (+ 21 %).

Tab. č. 3 Vývoj počtu obyvatel v jednotlivých obcích 2010-2024

	2010	2012	2014	2016	2018	2020	2022	2024	2024/2010
Heršpice	704	769	783	825	853	861	910	924	+31 %
Hodějvice	916	926	934	978	1 036	1 061	1 105	1 074	+17 %
Kobeřice u Brna	651	677	698	699	722	723	723	720	+11 %
Němčany	715	744	782	795	785	798	811	811	+13 %
Nížkovice	659	679	696	694	696	731	766	797	+21 %
Slavkov u Brna	6 245	6 224	6 456	6 597	6 694	7 045	7 167	7 258	+16 %
Vážany nad Litavou	681	698	712	716	725	735	766	766	+12 %
Velešovice	1 229	1 245	1 254	1 281	1 265	1 272	1 238	1 225	0 %
Spádové území	11 800	11 962	12 315	12 585	12 776	13 226	13 486	13 575	+15 %

Zdroj: ČSÚ; data k 31.12.

3.4. Pohyb obyvatel

Jak již bylo uvedeno výše, počet obyvatel spádového území vzrostl od konce roku 2010 do konce roku 2024 o **1 775 osob**. Během minulých patnácti let se počet obyvatel každoročně zvyšoval. K růstu počtu obyvatel přispíval především přírůstek stěhováním. Přirozený přírůstek (rozdíl mezi počtem narozených a počtem zemřelých) se s výjimkou roku 2024 pohyboval také v kladných hodnotách. V roce 2022 byly do počtu přistěhovaných zahrnuty i osoby, které do spádového území přesídlily z důvodu války na Ukrajině.

Tab. č. 4 Pohyb obyvatel, spádové území (2010-2024)

Období	Narození	Zemřelí	Přistěhovalí	Vystěhovalí	Přírůstek stěhováním	Celkový přírůstek	Stav k 31.12.
2010	147	124	316	232	84	107	11 800
2011*	134	107	328	258	70	97	11 888
2012	131	100	288	245	43	74	11 962
2013	153	116	359	252	107	144	12 106
2014	172	108	437	292	145	209	12 315
2015	162	94	421	279	142	210	12 525
2016	158	121	349	326	23	60	12 585
2017	168	114	382	365	17	71	12 656
2018	151	130	405	306	99	120	12 776
2019	166	122	575	351	224	268	13 044
2020	148	137	412	241	171	182	13 226
2021*	172	150	443	343	100	122	13 184
2022	178	141	610	345	265	302	13 486
2023	120	116	468	405	63	67	13 553
2024	111	124	494	459	35	22	13 575
∅2015-24	153	125	456	342	114	142	13 061

*Celkový počet obyvatel byl upraven na základě SLDB 2011 a 2021.
Zdroj: ČSÚ

Demografická situace spádového území se mírně liší od situace v Jihomoravském kraji. Míra porodnosti je vyšší než v kraji, míra úmrtnosti je podprůměrná. Míra migračního přírůstku je zde mírně vyšší než v kraji.

Tab. č. 5 Relativní pohyb obyvatel

Počet událostí na 1 000 obyvatel, průměr za roky 2015-24

	Míra porodnosti	Míra úmrtnosti	Míra přistěhovaných	Míra vystěhovaných	Míra přírůstku stěhováním
Spádové území	11,7	9,6	34,9	26,2	8,7
Jihomoravský kraj	10,4	10,7	-	-	6,2
Česká republika	9,9	10,9	-	-	6,4

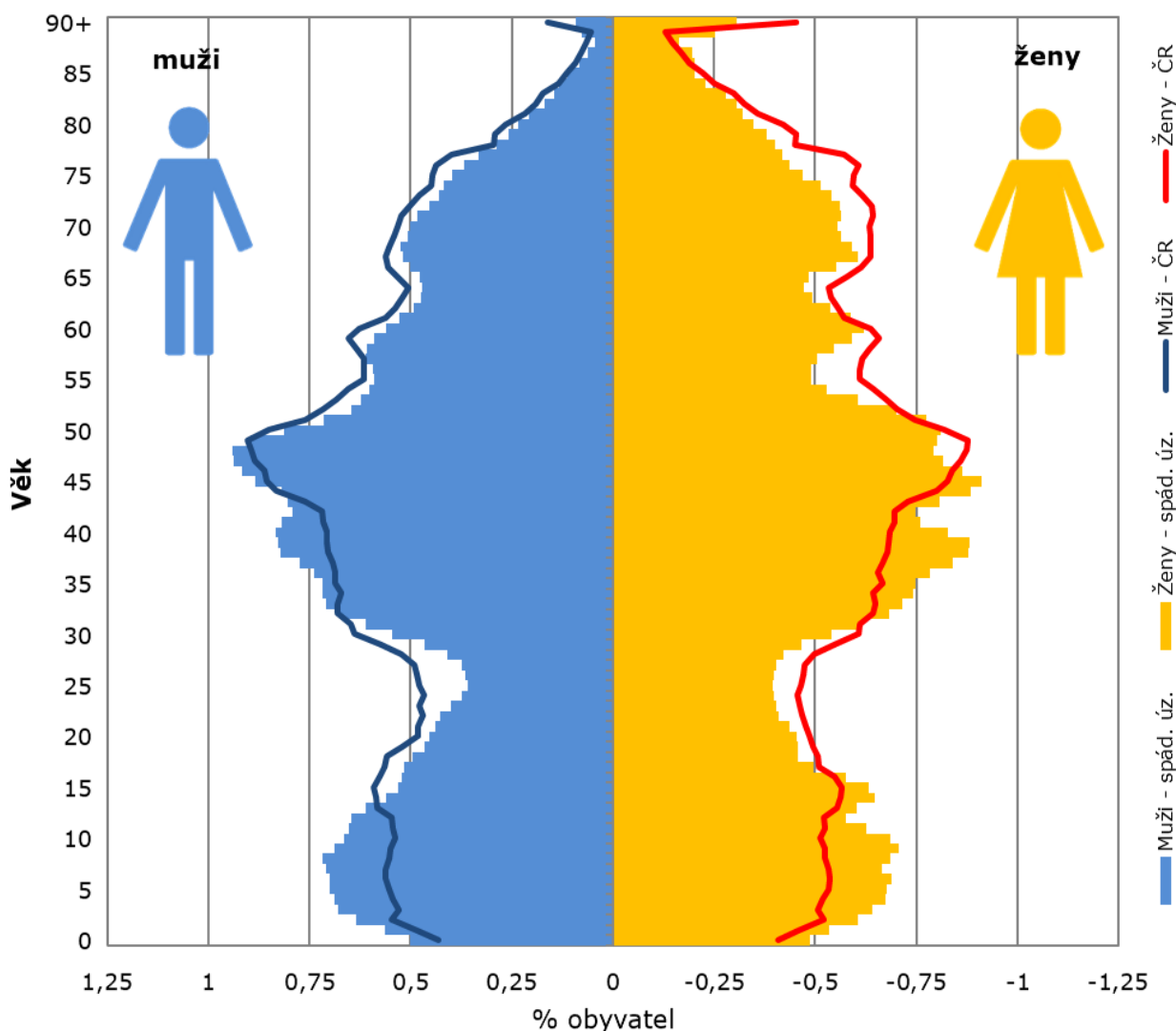
U kraje/ČR zveřejňuje ČSÚ stěhování pouze mimo kraj/ČR, nikoliv v rámci kraje/ČR. Proto je zde neuvádíme. Relevantní je celkové saldo migrace.

Zdroj: ČSÚ

3.5. Pohlaví a věk obyvatel

Strom života graficky znázorňuje věkovou strukturu obyvatelstva sledovaného území a ukazuje srovnání s věkovou strukturou obyvatel ČR, navíc v rozdělení dle pohlaví. Muži tvoří 49 % z celkového počtu obyvatel spádového území. Ženy v populaci obvykle tvoří většinu (především kvůli vyšší naději dožití).

Graf č. 2 Strom života, spádové území, 2024



Zdroj: ČSÚ

Věková struktura obyvatel spádového území se liší od věkové struktury ČR.

- Nadprůměrně jsou zastoupeny děti ve věku do 15 let.
- Nadprůměrný podíl na obyvatelstvu mají muži ve věku 30-49 let a ženy ve věku 30-44 let.
- Podprůměrný je počet mladých lidí ve věku 16-29 let, osob starších 55 let.

Obyvatelstvo spádového území je v porovnání s Jihomoravským krajem mladší, na 100 dětí do 15 let zde připadá 97 seniorů starších 65 let, v kraji je to 130 seniorů.

Tab. č. 6 Srovnání skladby obyvatelstva podle věku – rok 2024

	Obyvatelstvo ve věku			Celkem	% obyvatel ve věku			Index stáří
	0-14	15-64	65 a více		0-14	15-64	65 a více	
Spádové území	2 577	8 498	2 500	13 575	19 %	63 %	18 %	97
Jihomoravský kraj	195 085	780 610	253 648	1 229 343	16 %	63 %	21 %	130
ČR	1 690 783	6 962 830	2 255 887	10 909 500	15 %	64 %	21 %	133

Zdroj: ČSÚ, stav k 31. 12. 2024

POZNÁMKA

Index stáří udává poměr osob starších 65 let k počtu osob ve věku 0-14 let vynásobený 100.

4. PARAMETRY PROGNÓZY VÝVOJE OBYVATELSTVA

Budoucí vývoj počtu a struktury obyvatelstva závisí na čtyřech faktorech:

- na současné struktuře obyvatel podle věku a pohlaví (východisko),
- na vývoji porodnosti,
- na vývoji úmrtnosti,
- na vývoji migrace.

STATISTICKÉ UPOZORNĚNÍ

Je třeba upozornit, že prognóza je platná pouze za podmínky, že nastanou předpokládané trendy popsané níže. Z tohoto důvodu počítáme s variantními řešeními zohledňujícími mimo jiné i různé modely budoucí bytové výstavby.

4.1. Současná struktura obyvatel

Prognóza vychází ze struktury obyvatel podle pohlaví a věku k 30. 6. 2024, evidované ČSÚ. Zahrnuje obyvatele s trvalým či dlouhodobým pobytem v obci (tedy včetně cizinců).

4.2. Plodnost

Při tvorbě prognostických modelů zohledňujeme u plodnosti dva základní parametry:

- budoucí úroveň plodnosti, která je vyjádřena úhrnnou plodností
- plodnost žen v závislosti na jejich věku, tj. věkový profil plodnosti

ÚHRNNÁ PLODNOST

Úhrnná plodnost udává průměrný počet potomků narozených jedné ženě. Na 1 matku žijící ve spádovém území připadá v průměru 1,70 narozených dětí (průměr za poslední 3 roky), což je vyšší hodnota úhrnné plodnosti než v Jihomoravském kraji i ČR.

Tab. č. 7 Úhrnná plodnost*

Rok	Spádové území	Jihomoravský kraj	ČR
Průměr 2019-2021	1,90	1,81	1,77
Průměr 2022-2024	1,70	1,51	1,48

**Počet živě narozených dětí na matku.
Zdroj: ČSÚ*

PARAMETRY PLODNOSTI PRO PROGNÓZU

Úhrnná plodnost se bude v budoucnu odvíjet od intenzity migrace. Předpokládáme, že se aktuální dramatický pokles úhrnné plodnosti v celé ČR postupně vrátí na vyšší úroveň. Ve Slavkově u Brna předpokládáme ve variantě nezahrnující výstavbu developerských projektů od roku 2035 úhrnnou plodnost 1,70 dětí na matku, v případě výstavby všech známých projektů předpokládáme nárůst úhrnné plodnosti až na 1,90 dětí na matku. V ostatních obcích předpokládáme úhrnnou plodnost 1,70-1,75 dětí na matku.

Tab. č. 8 Varianty vývoje úhrnné plodnosti použité v prognóze

	2025-29	2030-34	2035-39	2040-2046
Slavkov u B. - 0 % develop. projektů	1,60	1,70	1,70	1,70
Slavkov u B. - 50 % develop. projektů	1,60	1,75	1,80	1,80
Slavkov u B. - 100 % develop. projektů	1,60	1,80	1,90	1,90
Heršpice - střední varianta	1,70	1,70	1,75	1,75
Hodějice - střední varianta	1,70	1,70	1,75	1,75
Kobeřice u Brna - střední varianta	1,70	1,70	1,75	1,75
Němčany - střední varianta	1,70	1,70	1,75	1,75
Nížkovice - střední varianta	1,70	1,70	1,75	1,75
Vážany nad Litavou - střední varianta	1,70	1,70	1,75	1,75
Velešovice - střední varianta	1,70	1,70	1,75	1,75

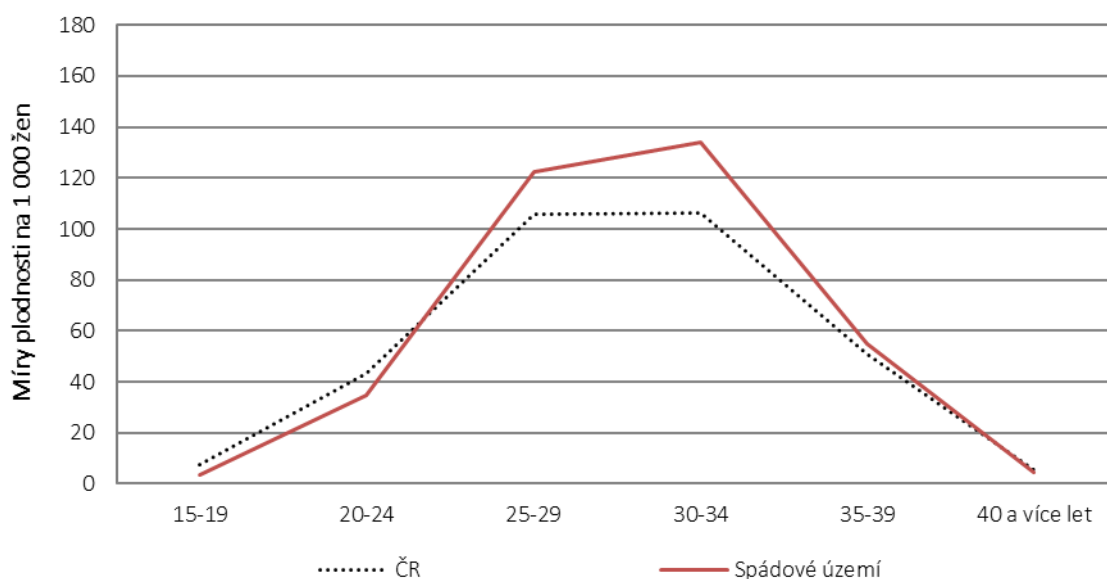
Zdroj: ČSU, odhad Demografie Morava

MÍRA PLODNOSTI PODLE VĚKU MATKY

Věkový profil plodnosti (tj. věk žen rodiček) je druhým důležitým faktorem vstupujícím do prognózy budoucího demografického vývoje. Z níže uvedeného grafu je patrné, že nejvíce dětí se v posledních třech letech rodilo ženám v rozmezí 30-34 let.

Pro stanovení prognózy budoucího vývoje plodnosti budeme používat věkový profil plodnosti spádového území. Přitom předpokládáme, že se bude věk matek při narození dítěte mírně zvyšovat, ovšem výrazně pomaleji, než tomu bylo na přelomu 20. a 21. století.

Graf č. 3 Míry plodnosti podle věku matky, 2019-24



Zdroj: ČSÚ, výpočet Demografie Morava

4.3. Úmrtnost

Pro odhad úmrtnosti vycházíme z podrobných úmrtnostních tabulek pro muže a ženy za období 2022-2023, vypočítaných pro Jihomoravský kraj.

Tab. č. 9 Střední délka života při narození, Jihomoravský kraj

	Muži	Ženy
2022-2023	77,04	83,09
Prognóza	77,04	83,09

Zdroj: ČSÚ, odhad Demografie Morava

4.4. Migrace a výstavba

Na regionální úrovni je budoucí vývoj často ovlivněn spíše migrací než porodností či úmrtností. Odhadování budoucí migrace je velmi komplikované. Na lokální úrovni může mít na migraci vliv tolik aspektů, že není možné je všechny předvídat¹. Nezhledněním migrace bychom se ale mohli dopustit většího zkreslení, než když započítáme jakkoliv její ne zcela přesný odhad.

BYTOVÁ VÝSTAVBA

Dle údajů ČSÚ se ve spádovém území mezi lety 2010-2024 postavilo celkem 1 119 bytů (v průměru 85 bytů ročně).

Tab. č. 10 Bytová výstavba v minulých letech

Rok	Spádové území
2010	45
2011	42
2012	34
2013	98
2014	53
2015	64
2016	41
2017	44
2018	208
2019	65
2020	128
2021	83
2022	73
2023	32
2024	109
Celkem	1 119
Φ 2015-24	85

¹ Jak se bude vyvíjet ekonomická situace, zda bude zájem o bydlení v obci, jak se z pohledu migrace budou chovat rozvedení, zda se plánovaná výstavba nezpzdí...

Zdroj: ČSÚ

Pro odhadování budoucí úrovně migrace jsme sestavili vlastní model, který bere v úvahu atraktivitu lokality pro bydlení, dostupnost bydlení, budoucí developerské projekty a poptávku po bydlení mezi stávajícími obyvateli.

Budoucí migraci v lokalitě ovlivní následující aspekty:

ATRAKTIVITA ÚZEMÍ PRO BYDLENÍ

Spádové území leží v jihovýchodní části Jihomoravského kraje cca 25 km od Brna. Vzhledem ke geografické poloze a dopravní dostupnosti Brna se jedná o atraktivní lokalitu k bydlení.

BYTOVÁ VÝSTAVBA

Bytová výstavba ve spádovém území bude v následujících letech ovlivněna zejména rozsahem developerských projektů ve Slavkově u Brna. V rámci této výstavby může být do roku 2046 postaveno až 1 500 BJ. Podmínkami této rozsáhlé výstavby jsou navýšení kapacity infrastruktury, zrušení stavební uzávěry v rozvojové lokalitě a schválení změny využití výrobních ploch na plochy k bydlení. Vysoká varianta prognózy počítá po roce 2032 s kompletní realizací developerských projektů a další individuální výstavbou (tj. celkem cca 1 850 BJ). Nízká varianta s developerskou výstavbou nepočítá, po roce 2032 zahrnuje pouze individuální výstavbu (celkem cca 350 BJ). Střední varianta prognózy představuje průměr mezi vysokou a nízkou variantou (cca 1 100 BJ).

V ostatních obcích se stavební rozvoj nepředpokládá, střední varianta prognózy počítá s obdobnou výstavbou jako v minulých letech (celkem cca 620 BJ do roku 2046).

Údaje o předpokládané výstavbě poskytl zadavatel, vztahují se k lednu 2026.

VNITŘNÍ POPTÁVKA PO BYDLENÍ

Počet mladistvých, kteří se budou stěhovat od rodičů, bude po roce 2030 vyšší než počet zemřelých. Poptávka po bytech tak bude převyšovat nabídku. Ve spádovém území bude chybět cca 160-210 bytů (dle rozsahu developerské výstavby).

Tab. č. 11 Odhad salda migrace pro roky 2025-2046

	2025-29	2030-34	2035-39	2040-2046	Celkem
Slavkov u B. - 0 % develop. projektů	380	200	-15	-115	450
Slavkov u B. - 50 % develop. projektů	380	485	700	285	1 850
Slavkov u B. - 100 % develop. projektů	380	770	1 410	690	3 250
Heršpice - střední varianta	50	50	30	55	185
Hodějnice - střední varianta	80	75	80	85	320
Kobeřice u Brna - střední varianta	55	55	50	70	230
Němčany - střední varianta	30	30	5	25	90
Nížkovice - střední varianta	55	70	60	70	255
Vážany nad Litavou - střední varianta	15	20	15	20	70
Velešovice - střední varianta	5	5	25	35	70

Zdroj: odhad Demografie Morava

VARIANTA MIGRACE, KTERÁ NEPOČÍTÁ S VÝSTAVBOU DEVELOPERSKÝCH PROJEKTŮ ve Slavkově u Brna předpokládá, že migrační saldo zde bude do roku 2046 činit cca 450 osob.

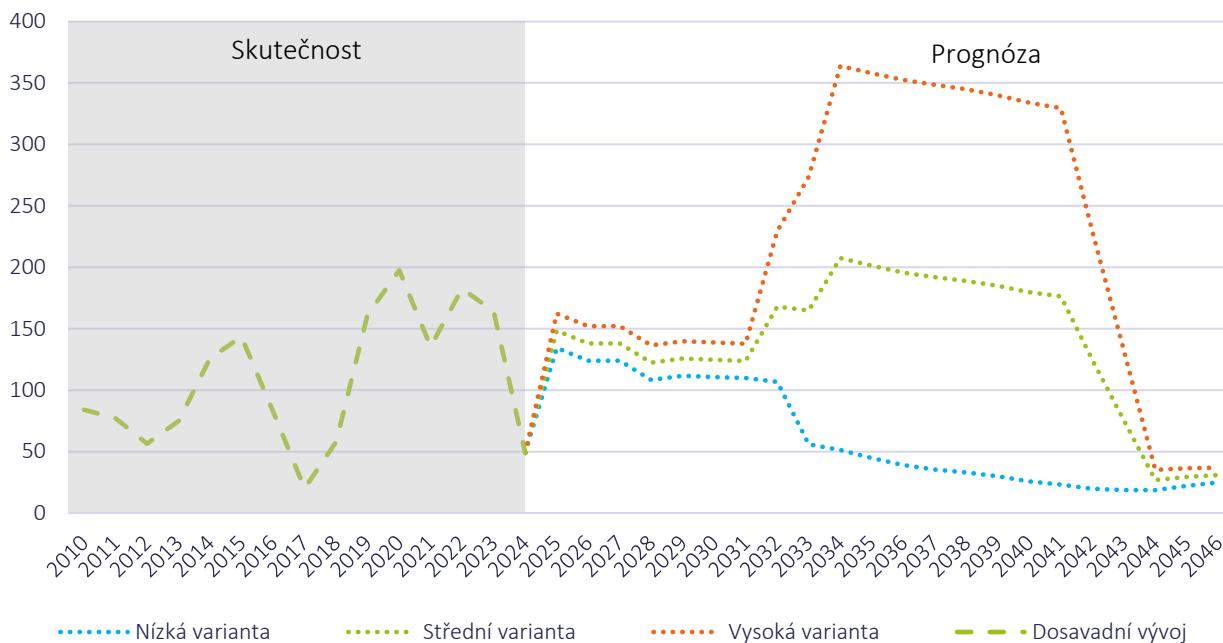
VYSOKÁ VARIANTA MIGRACE, KTERÁ ZAHRNUJE VÝSTAVBU VŠECH ZNÁMÝCH DEVELOPERSKÝCH PROJEKTŮ ve Slavkově u Brna předpokládá, že migrační přírůstek bude činit cca 3 250 osob.

STŘEDNÍ VARIANTA MIGRACE (průměr mezi nízkou a vysokou variantou migrace) pro Slavkov u Brna počítá s migračním přírůstkem cca 1 850 osob do roku 2046.

STŘEDNÍ VARIANTA MIGRACE v okolních obcích počítá s celkovým migračním přírůstkem cca 1 200 osob do roku 2046.

Odhad salda migrace znázorňuje níže uvedený graf. Vývoj migrace bude záviset na skutečnosti, zda se předpokládaná výstavba skutečně realizuje.

Graf č. 4 Přírůstek stěhováním pozorovaný v letech 2010-2024 a prognózovaný



Zdroj: ČSÚ, odhad Demografie Morava

POZNÁMKA

Na výši migrace mají vliv jak vnitřní faktory (např. nabídka pozemků k výstavbě, regulace...), tak i ekonomická situace obyvatel či bytová výstavba. Doporučujeme proto situaci monitorovat a provádět pravidelnou aktualizaci demografické studie.

VĚKOVÁ STRUKTURA MIGRACE

Do prognózy vývoje věkové struktury obyvatel započítáváme jak celkovou intenzitu migrace, tak i věkový profil přistěhovalých a vystěhovalých za roky 2019 až 2024.

Níže je uvedena věková struktura migrace použitá při výpočtu prognózy. Jedná se o průměr mezi spádovým územím a Jihomoravským krajem. Jak je z tabulky patrné, trvalé bydliště mění především mladí lidé ve věku 25-39 let a děti ve věku do 4 let.

Tab. č. 12 Věková struktura migrace 2019-2024, průměr mezi spádovým územím a Jihomoravským krajem

Věk	Přistěhovalí	Vystěhovalí
0-4	11,9 %	12,4 %
5-9	6,3 %	7,4 %
10-14	4,8 %	4,9 %
15-19	5,4 %	4,6 %
20-24	6,5 %	6,6 %
25-29	12,6 %	11,8 %
30-34	15,1 %	13,1 %
35-39	10,5 %	10,2 %
40-44	7,4 %	7,9 %
45-49	5,8 %	6,3 %
50-54	3,7 %	4,0 %
55-59	2,9 %	3,1 %
60-64	2,5 %	2,2 %
65-69	1,8 %	1,9 %
70-74	1,2 %	1,3 %
75-79	0,6 %	0,8 %
80-84	0,6 %	0,7 %
85+	0,5 %	0,8 %
Celkem	100 %	100 %

Zdroj: ČSÚ

5. VÝSLEDKY PROGNÓZY

5.1. Vývoj počtu obyvatel ve spádovém území

Na základě výše uvedených parametrů byl proveden modelový výpočet vývoje počtu a struktury obyvatel sledovaného území. V polovině roku 2024 ve spádovém území žilo cca 13,6 tis. obyvatel. Pokud se naplní výše uvedené předpoklady, lze očekávat, že se celkový počet obyvatel v příštích letech zvýší. Podle varianty, která nepředpokládá developerskou výstavbu ve Slavkově u Brna, zde bude trvale bydlet cca 14,3 tis. obyvatel (z toho cca 7,3 tis. ve Slavkově u Brna). Podle varianty prognózy, která zahrnuje výstavbu všech známých developerských projektů zde v roce 2046 bude trvale žít až cca 18,4 tis. obyvatel (z toho cca 10,6 tis. ve Slavkově u Brna).

Graf č. 5 Vývoj počtu obyvatel dle 3 prognostických modelů



Zdroj: výpočet Demografie Morava

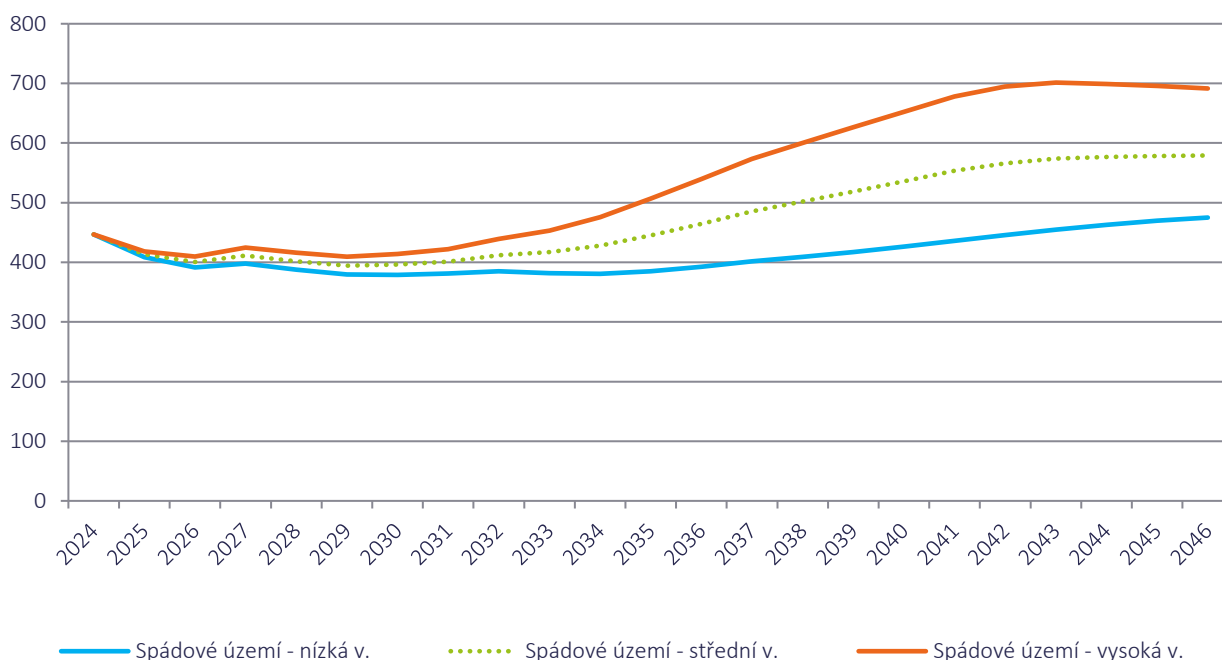
Tab. č. 13 Vývoj počtu obyvatel v obcích spádového území

	2024	2026	2028	2030	2032	2034	2036	2038	2040	2042	2044	2046
Slavkov u B. (0 % dev. pr.)	7 214	7 371	7 488	7 581	7 666	7 639	7 595	7 541	7 483	7 419	7 349	7 283
Slavkov u B. (50 % dev. pr.)	7 214	7 371	7 488	7 583	7 719	7 937	8 199	8 460	8 722	8 934	8 947	8 908
Slavkov u B. (100 % dev. pr.)	7 214	7 371	7 488	7 585	7 772	8 235	8 805	9 384	9 970	10 462	10 564	10 557
Heršpice - střední v.	922	941	959	978	995	1 010	1 021	1 031	1 042	1 057	1 075	1 097
Hodějice - střední v.	1 090	1 120	1 150	1 178	1 203	1 226	1 253	1 284	1 315	1 340	1 360	1 382
Kobeřice u B. - střední v.	718	738	757	775	795	812	830	848	866	885	907	931
Němčany - střední v.	819	830	839	847	855	860	861	860	858	860	866	875
Nížkovice - střední v.	793	815	837	858	882	906	928	947	965	984	1 002	1 020
Vážany n. L. - střední v.	763	772	778	785	792	798	804	807	808	808	811	815
Velešovice - střední v.	1 247	1 247	1 245	1 244	1 242	1 243	1 248	1 255	1 262	1 269	1 273	1 274

Zdroj: výpočet Demografie Morava

Počet dětí do dvou let věku bydlících ve spádovém území podle varianty prognózy, která předpokládá, že se developerská výstavba nerealizuje, vzroste na cca 480. Podle varianty, která zahrnuje výstavbu všech známých developerských projektů, se počet dětí tohoto věku zvýší na cca 700.

Graf č. 6 Vývoj počtu dětí ve věku 0-2 roky



Zdroj: výpočet Demografie Morava

Tab. č. 14 Vývoj počtu dětí ve věku 0-2 roky v obcích spádového území

	2024	2026	2028	2030	2032	2034	2036	2038	2040	2042	2044	2046
Slavkov u B. (0 % dev. pr.)	246	226	219	213	216	206	203	207	213	223	234	241
Slavkov u B. (50 % dev. pr.)	246	226	219	215	226	234	255	278	299	319	322	319
Slavkov u B. (100 % dev. pr.)	246	226	219	217	236	262	309	353	391	422	418	403
Heršpice - střední v.	29	23	26	25	25	26	28	31	35	39	41	44
Hodějvice - střední v.	43	31	33	33	34	35	38	41	44	46	48	49
Kobeřice u B. - střední v.	19	20	21	22	23	24	27	29	31	33	34	34
Němčany - střední v.	26	22	21	21	21	22	24	26	28	31	32	32
Nížkovice - střední v.	35	27	26	25	25	25	27	28	30	32	33	35
Vážany n. L. - střední v.	25	23	24	23	23	24	24	25	26	25	25	26
Velešovice - střední v.	25	28	31	33	35	38	41	43	43	43	42	41

Zdroj: výpočet Demografie Morava

Počet tří až pětiletých dětí bydlících ve spádovém území, tj. potenciálních žáků MŠ, se v příštích pěti letech sníží na cca 450. V dalších letech se jejich počet bude postupně zvyšovat. Za předpokladu, že se developerská výstavba nerealizuje, počet dětí tohoto věku se bude po roce 2040 pohybovat kolem 460. Podle varianty zahrnující výstavbu všech známých developerských projektů jejich počet vzroste na cca 700.

Graf č. 7 Vývoj počtu dětí ve věku 3-5 let



Zdroj: výpočet Demografie Morava

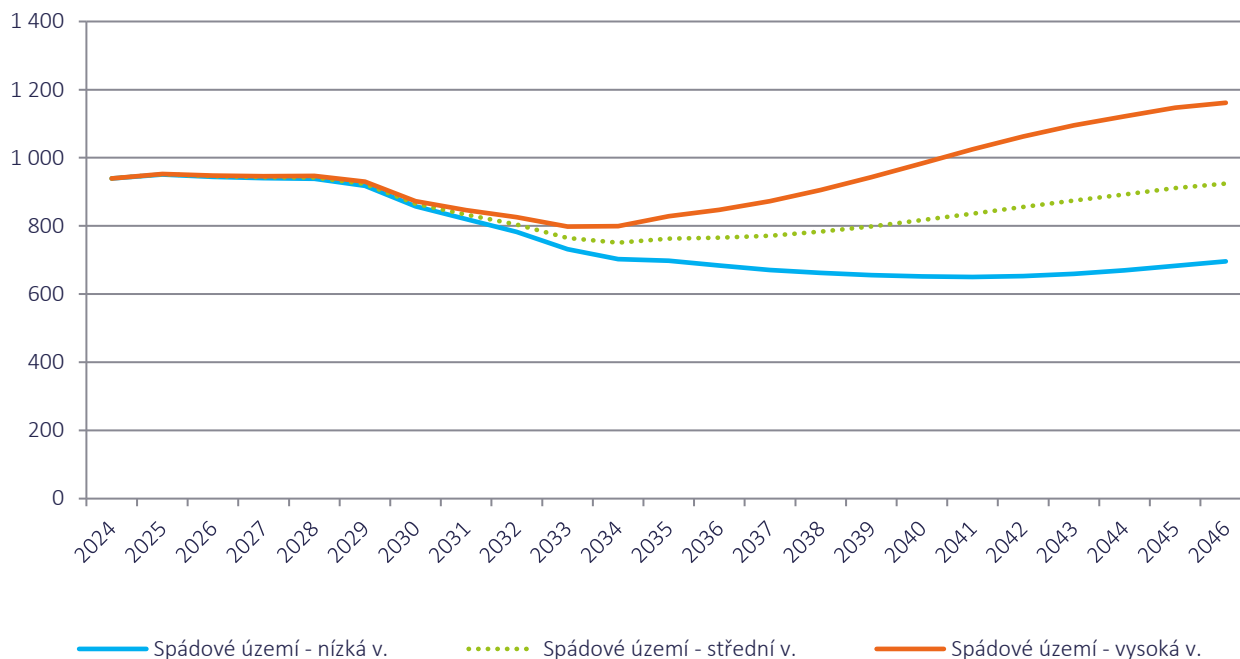
Tab. č. 15 Vývoj počtu dětí ve věku 3-5 let v obcích spádového území

	2024	2026	2028	2030	2032	2034	2036	2038	2040	2042	2044	2046
Slavkov u B. (0 % dev. pr.)	304	293	247	243	229	222	212	204	205	209	216	227
Slavkov u B. (50 % dev. pr.)	304	293	247	243	232	248	263	278	301	317	320	319
Slavkov u B. (100 % dev. pr.)	304	293	247	243	236	273	314	353	400	431	430	419
Heršpice - střední v.	35	36	26	29	28	28	28	28	32	35	39	42
Hodějvice - střední v.	48	52	41	38	37	37	38	41	44	46	48	49
Kobeřice u B. - střední v.	25	21	22	24	24	25	26	28	30	32	34	36
Němčany - střední v.	24	26	27	23	23	22	23	24	26	28	30	32
Nížkovice - střední v.	37	40	33	30	29	28	28	29	30	32	34	35
Vážany n. L. - střední v.	29	25	25	25	24	24	24	25	25	26	26	26
Velešovice - střední v.	54	34	27	33	32	34	37	41	44	45	44	43

Zdroj: výpočet Demografie Morava

Počet dětí ve věku 6-10 let bydlících ve spádovém území, tj. ve věku docházky na první stupeň ZŠ, klesne v příštích pěti letech pod hranici 800. Za předpokladu, že se developerská výstavba nerealizuje, počet dětí tohoto věku se bude po roce 2035 pohybovat mezi 650-700. Podle varianty zahrnující výstavbu všech známých developerských projektů jejich počet vzroste do roku 2046 až na cca 1 200.

Graf č. 8 Vývoj počtu dětí ve věku 6-10 let



Zdroj: výpočet Demografie Morava

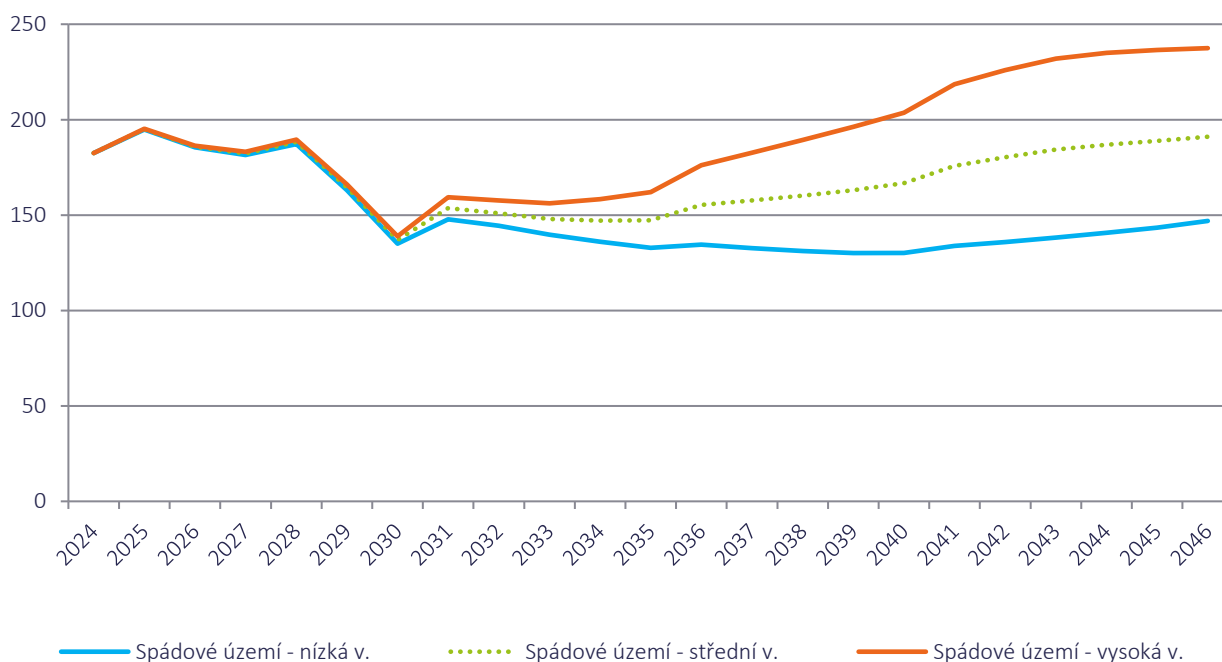
Tab. č. 16 Vývoj počtu dětí ve věku 6-10 let v obcích spádového území

	2024	2026	2028	2030	2032	2034	2036	2038	2040	2042	2044	2046
Slavkov u B. (0 % dev. pr.)	515	521	525	483	441	400	379	359	343	328	325	330
Slavkov u B. (50 % dev. pr.)	515	521	525	483	444	420	427	444	469	489	503	511
Slavkov u B. (100 % dev. pr.)	515	521	525	483	447	440	474	529	596	652	686	700
Heršpice - střední v.	67	62	64	55	53	47	48	47	46	49	53	59
Hodějvice - střední v.	86	86	86	82	76	63	65	65	68	72	75	79
Kobeřice u B. - střední v.	42	39	40	39	40	41	43	43	45	48	52	57
Němčany - střední v.	58	48	44	42	44	40	38	37	37	39	42	47
Nížkovice - střední v.	47	53	61	64	60	52	51	50	49	50	52	55
Vážany n. L. - střední v.	52	54	45	43	42	40	41	40	40	41	42	43
Velešovice - střední v.	74	84	77	59	46	48	53	57	62	68	72	73

Zdroj: výpočet Demografie Morava

Pro doplnění uvádíme i orientační odhad **počtu šestiletých dětí**, tj. potenciálních žáků prvních tříd ZŠ. Do roku 2030 se předpokládá pokles jejich počtu na cca 140. Za předpokladu, že se developerská výstavba nerealizuje, počet šestiletých dětí se bude po roce 2030 pohybovat kolem 140. Podle varianty zahrnující výstavbu všech známých developerských projektů jejich počet vzroste v dalších letech až na cca 240.

Graf č. 9 Vývoj počtu šestiletých dětí



Zdroj: výpočet Demografie Morava

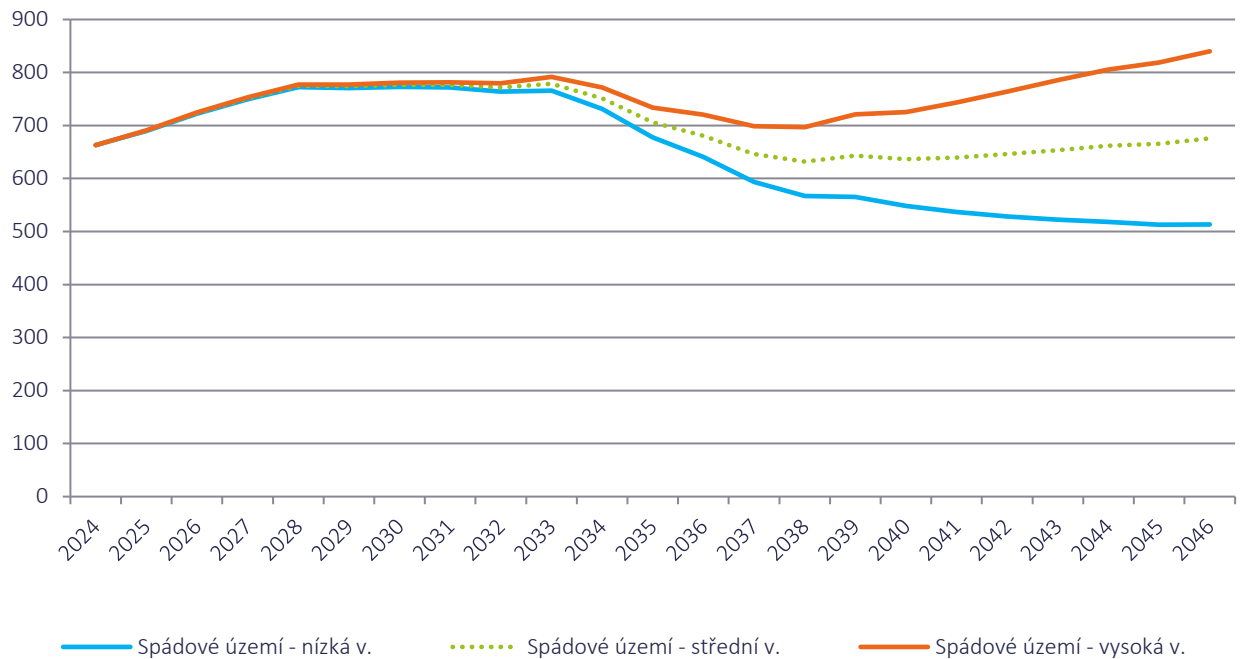
Tab. č. 17 Vývoj počtu šestiletých dětí ve věku v obcích spádového území

	2024	2026	2028	2030	2032	2034	2036	2038	2040	2042	2044	2046
Slavkov u B. (0 % dev. pr.)	106	100	104	81	82	76	74	70	66	67	68	70
Slavkov u B. (50 % dev. pr.)	106	100	104	81	83	80	88	91	95	102	105	104
Slavkov u B. (100 % dev. pr.)	106	100	104	81	84	85	102	113	124	139	144	141
Heršpice - střední v.	13	10	15	7	10	9	9	9	9	11	12	13
Hodějice - střední v.	17	16	19	11	13	13	13	13	14	15	16	16
Kobeřice u B. - střední v.	5	9	8	7	8	8	8	9	9	10	11	12
Němčany - střední v.	11	7	8	8	8	8	7	7	8	9	9	10
Nížkovice - střední v.	9	13	15	10	10	10	10	10	10	10	11	11
Vážany n. L. - střední v.	8	11	9	7	8	8	8	8	8	8	9	9
Velešovice - střední v.	15	21	10	6	11	11	11	12	14	15	15	15

Zdroj: výpočet Demografie Morava

Počet dětí ve věku 11-14 let, tj. ve věku druhého stupně základní školní docházky, bydlících ve spádovém území, v následujících pěti letech mírně vzroste (na cca 780). Podle varianty, která s výstavbou developerských projektů nepočítá, se počet dětí tohoto věku do roku 2046 sníží na cca 510. Varianta zahrnující výstavbu všech známých developerských projektů předpokládá do roku 2046 nárůst jejich počtu na cca 840.

Graf č. 10 Vývoj počtu dětí ve věku 11-14 let



Zdroj: výpočet Demografie Morava

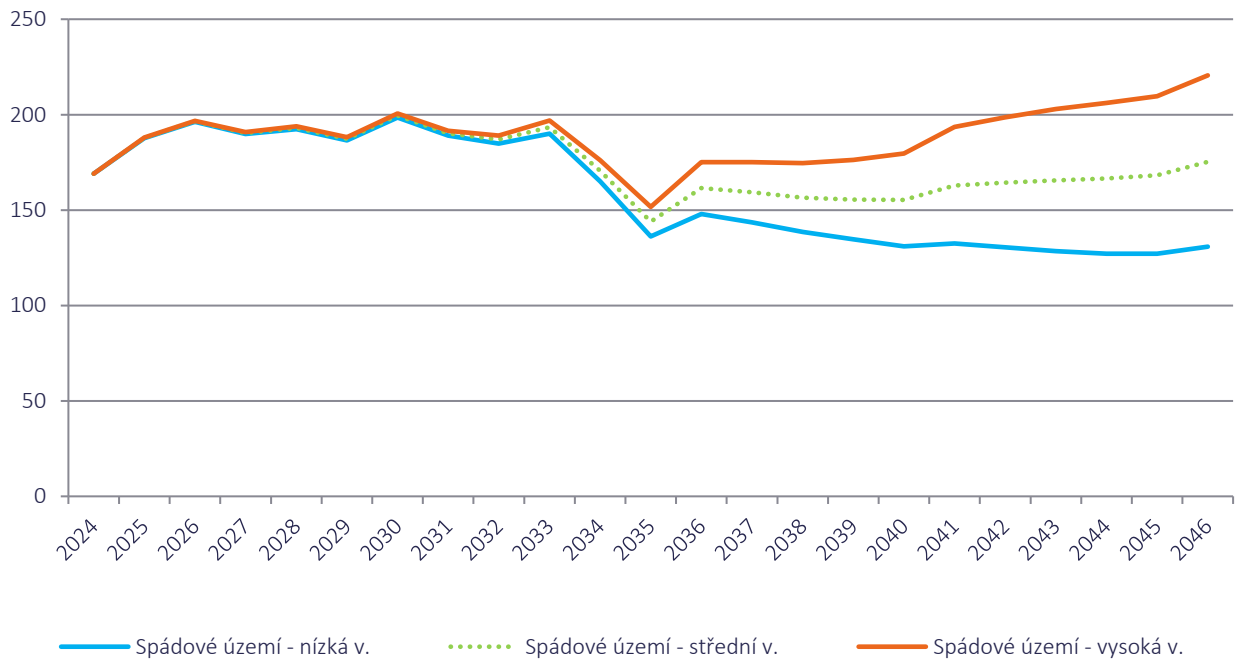
Tab. č. 18 Vývoj počtu dětí ve věku 11-14 let v obcích spádového území

	2024	2026	2028	2030	2032	2034	2036	2038	2040	2042	2044	2046
Slavkov u B. (0 % dev. pr.)	336	372	419	430	428	405	356	321	300	283	269	253
Slavkov u B. (50 % dev. pr.)	336	372	419	430	430	417	381	361	359	369	379	380
Slavkov u B. (100 % dev. pr.)	336	372	419	430	432	429	407	402	417	456	490	508
Heršpice - střední v.	61	60	55	53	51	49	44	38	39	38	38	39
Hodějvice - střední v.	37	51	71	72	70	73	65	53	55	55	56	58
Kobeřice u B. - střední v.	37	44	39	31	33	33	33	34	35	36	37	39
Němčany - střední v.	54	56	48	42	36	34	36	32	30	29	30	31
Nížkovice - střední v.	37	38	40	42	48	56	52	44	43	42	41	41
Vážany n. L. - střední v.	47	46	44	44	37	36	34	32	33	32	33	33
Velešovice - střední v.	58	57	58	63	67	53	35	37	42	45	49	53

Zdroj: výpočet Demografie Morava

Pro doplnění uvádíme i **počet jedenáctiletých dětí**, tedy potenciálních žáků šestých tříd. Zhruba do roku 2033 se jejich počet bude pohybovat kolem 190. Varianta, která výstavbu developerských projektů nepředpokládá, počítá s poklesem jejich počtu na cca 130. Podle varianty zahrnující výstavbu všech známých developerských projektů se počet jedenáctiletých dětí do roku 2046 zvýší na cca 220.

Graf č. 11 Vývoj počtu jedenáctiletých dětí



Zdroj: výpočet Demografie Morava

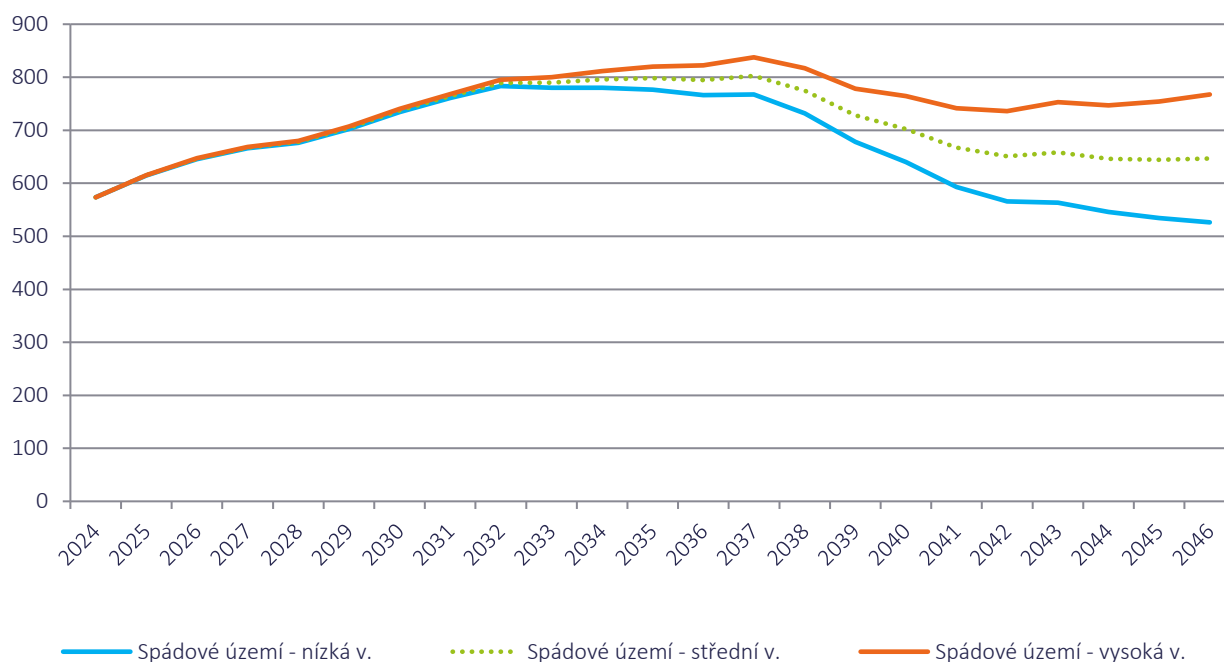
Tab. č. 19 Vývoj počtu jedenáctiletých dětí obcí spádového území

	2024	2026	2028	2030	2032	2034	2036	2038	2040	2042	2044	2046
Slavkov u B. (0 % dev. pr.)	84	106	111	104	110	87	83	77	70	69	64	62
Slavkov u B. (50 % dev. pr.)	84	106	111	104	110	90	90	88	87	95	95	98
Slavkov u B. (100 % dev. pr.)	84	106	111	104	111	93	97	99	104	121	126	134
Heršpice - střední v.	16	15	11	14	12	10	10	10	9	9	9	10
Hodějice - střední v.	10	19	17	18	17	19	14	14	13	14	14	15
Kobeřice u B. - střední v.	9	13	5	11	7	8	9	9	9	9	9	10
Němčany - střední v.	14	12	11	10	7	11	8	8	7	7	7	8
Nížkovice - střední v.	9	10	9	13	13	14	11	11	10	10	10	11
Vážany n. L. - střední v.	14	8	14	12	7	9	9	8	8	8	8	8
Velešovice - střední v.	15	15	16	18	14	9	11	10	11	12	13	14

Zdroj: výpočet Demografie Morava

Počet obyvatel ve věku **15-18 let** bydlících ve spádovém území v následujících pěti letech vzroste (na cca 800). Po roce 2037 se předpokládá pokles počtu osob tohoto věku. Podle varianty, která nepředpokládá výstavbu developerských projektů, klesne počet osob tohoto věku až na cca 530. Podle varianty zahrnující výstavbu všech známých developerských projektů se jejich počet do roku 2046 sníží na cca 770.

Graf č. 12 Vývoj počtu obyvatel ve věku 15-18 let



Zdroj: výpočet Demografie Morava

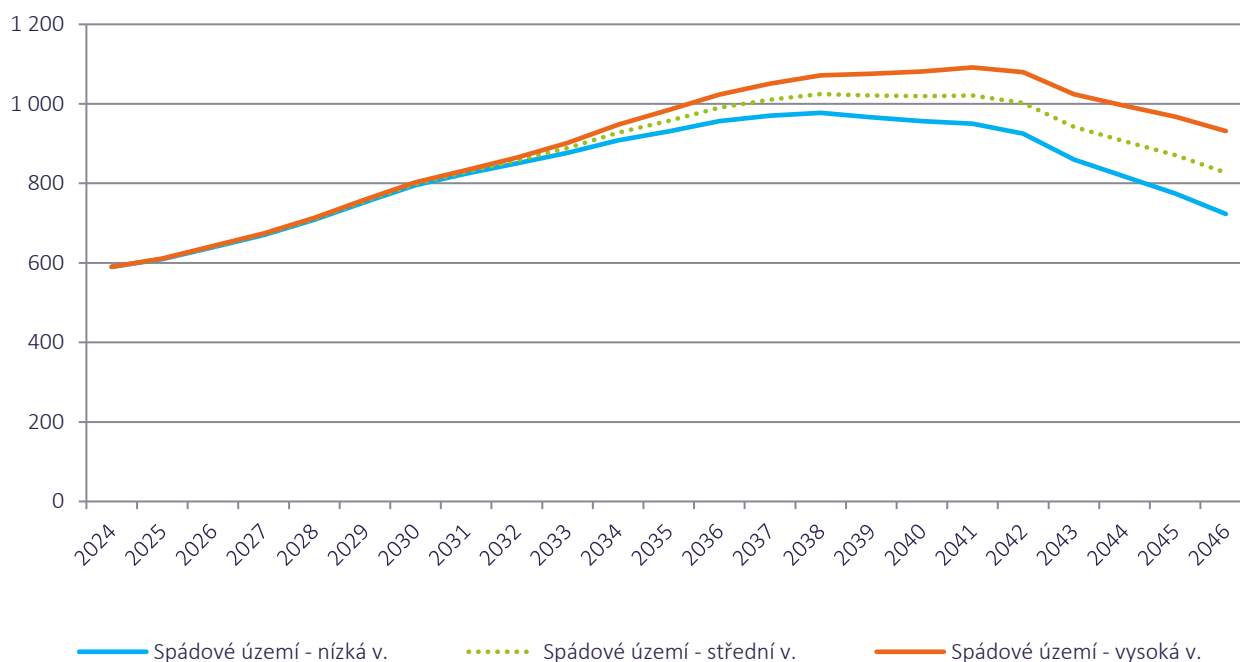
Tab. č. 20 Vývoj počtu osob ve věku 15-18 let v obcích spádového území

	2024	2026	2028	2030	2032	2034	2036	2038	2040	2042	2044	2046
Slavkov u B. (0 % dev. pr.)	291	340	345	379	426	433	427	402	353	316	294	277
Slavkov u B. (50 % dev. pr.)	291	340	345	379	427	443	447	434	398	375	363	365
Slavkov u B. (100 % dev. pr.)	291	340	345	379	429	452	467	467	444	434	432	452
Heršpice - střední v.	46	57	62	61	56	54	52	50	44	38	40	39
Hodějnice - střední v.	51	44	38	53	73	74	71	75	67	55	56	56
Kobeřice u B. - střední v.	33	38	38	45	40	33	35	34	34	35	37	37
Němčany - střední v.	39	48	54	57	48	42	36	34	36	32	30	30
Nížkovice - střední v.	22	31	38	39	42	43	50	58	53	45	44	43
Vážany n. L. - střední v.	31	35	47	46	45	44	37	36	35	32	33	33
Velešovice - střední v.	62	53	57	57	58	63	67	53	35	38	43	45

Zdroj: výpočet Demografie Morava

Počet obyvatel ve věkové skupině **19-23 let** trvale bydlících ve spádovém území v příštích letech výrazně vzroste. Po roce 2035 zde bude podle varianty, která nepředpokládá výstavbu developerských projektů, žít cca 960 osob tohoto věku (resp. cca 1 100 osob podle varianty, která zahrnuje výstavbu developerských projektů). Na konci prognózovaného období se jejich počet sníží (na cca 720-930).

Graf č. 13 Vývoj počtu obyvatel ve věku 19-23 let



Zdroj: výpočet Demografie Morava

Tab. č. 21 Vývoj počtu osob ve věku 19-23 let v obcích spádového území

	2024	2026	2028	2030	2032	2034	2036	2038	2040	2042	2044	2046
Slavkov u B. (0 % dev. pr.)	298	322	362	413	439	468	509	535	531	497	451	391
Slavkov u B. (50 % dev. pr.)	298	322	362	413	441	481	535	572	582	560	518	463
Slavkov u B. (100 % dev. pr.)	298	322	362	413	443	495	560	610	632	622	585	536
Heršpice - střední v.	40	44	56	69	79	78	73	70	64	65	58	50
Hodějovice - střední v.	47	60	64	60	53	64	86	96	92	96	86	77
Kobeřice u B. - střední v.	35	34	42	48	50	55	51	48	41	47	43	45
Němčany - střední v.	29	34	45	59	67	71	62	54	47	44	43	43
Nížkovice - střední v.	29	26	26	39	45	51	53	56	61	72	68	61
Vážany n. L. - střední v.	38	40	39	43	55	57	58	52	51	48	42	42
Velešovice - střední v.	75	82	77	69	69	70	72	77	83	71	49	46

Zdroj: výpočet Demografie Morava

Počet obyvatel **ve věku 24-39 let** bydlících ve spádovém území se bude do roku 2033 pohybovat kolem 2 500. V dalších letech se jejich počet bude postupně zvyšovat. Za předpokladu, že se developerská výstavba nerealizuje, počet osob tohoto věku se bude v roce 2046 pohybovat kolem 3 100. Podle varianty zahrnující výstavbu všech známých developerských projektů jejich počet vzroste téměř na cca 4 000.

Graf č. 14 Vývoj počtu obyvatel ve věku 24-39 let



Zdroj: výpočet Demografie Morava

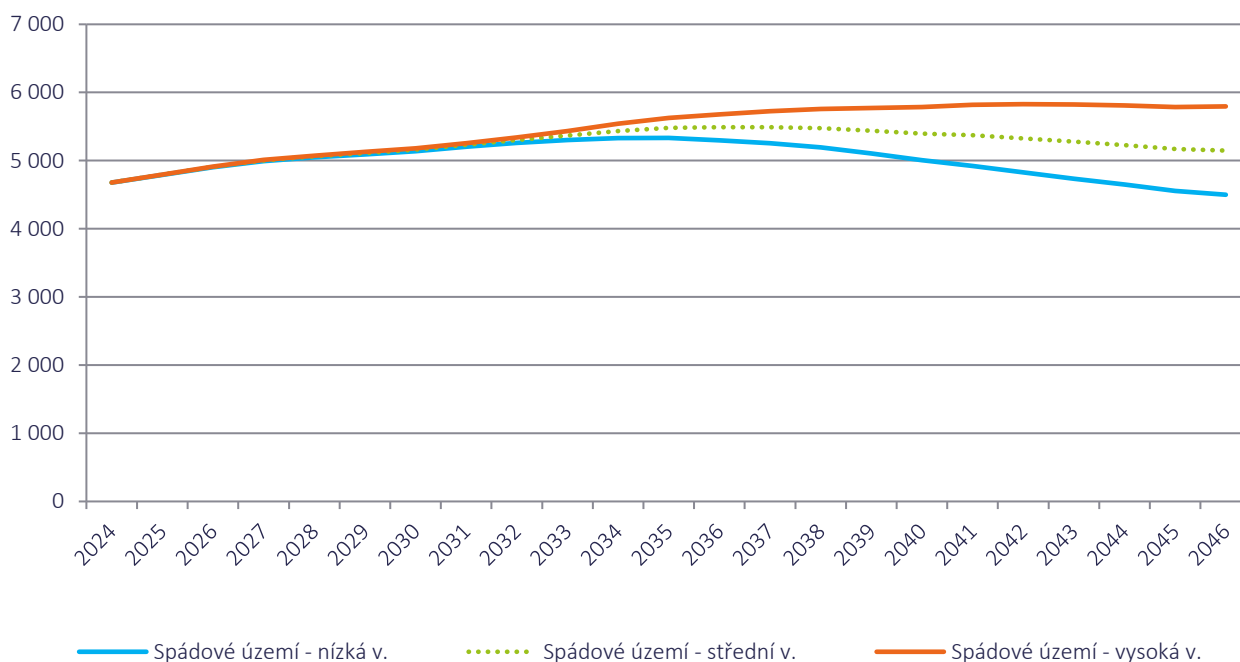
Tab. č. 22 Vývoj počtu osob ve věku 24-39 let v obcích spádového území

	2024	2026	2028	2030	2032	2034	2036	2038	2040	2042	2044	2046
Slavkov u B. (0 % dev. pr.)	1 432	1 376	1 341	1 303	1 267	1 244	1 258	1 292	1 364	1 446	1 491	1 556
Slavkov u B. (50 % dev. pr.)	1 432	1 376	1 341	1 303	1 286	1 355	1 475	1 606	1 762	1 895	1 903	1 911
Slavkov u B. (100 % dev. pr.)	1 432	1 376	1 341	1 303	1 305	1 467	1 692	1 921	2 160	2 343	2 316	2 266
Heršpice - střední v.	168	156	151	154	158	178	194	212	227	236	246	257
Hodějovice - střední v.	201	191	189	197	204	212	213	230	259	278	290	300
Kobeřice u B. - střední v.	137	129	133	130	135	143	157	168	184	181	189	196
Němčany - střední v.	149	137	137	135	143	144	157	168	176	185	190	196
Nížkovice - střední v.	175	173	160	151	143	149	160	169	175	178	193	213
Vážany n. L. - střední v.	138	133	129	126	123	128	141	160	161	167	174	175
Velešovice - střední v.	236	227	225	230	236	238	246	251	257	261	271	259

Zdroj: výpočet Demografie Morava

Počet osob ve věkové skupině **40-64 let** se bude do roku 2035 potupně mírně zvyšovat (na cca 5 500). Za předpokladu, že se developerská výstavba nerealizuje, počet osob tohoto věku do roku 2046 klesne na cca 4 500. Podle varianty zahrnující výstavbu všech známých developerských projektů jejich počet v dalších letech vzroste na cca 5 800.

Graf č. 15 Vývoj počtu obyvatel ve věku 40-64 let



Zdroj: výpočet Demografie Morava

Tab. č. 23 Vývoj počtu osob ve věku 40-64 let v obcích spádového území

	2024	2026	2028	2030	2032	2034	2036	2038	2040	2042	2044	2046
Slavkov u B. (0 % dev. pr.)	2 448	2 557	2 634	2 693	2 774	2 819	2 813	2 742	2 637	2 518	2 411	2 311
Slavkov u B. (50 % dev. pr.)	2 448	2 557	2 634	2 693	2 784	2 883	2 949	2 959	2 947	2 926	2 885	2 842
Slavkov u B. (100 % dev. pr.)	2 448	2 557	2 634	2 693	2 795	2 946	3 085	3 176	3 258	3 334	3 359	3 372
Heršpice - střední v.	327	351	365	372	379	382	383	380	368	352	341	331
Hodějvice - střední v.	375	397	419	430	442	451	452	447	444	444	444	449
Kobeřice u B. - střední v.	264	282	286	293	300	302	302	305	293	297	295	292
Němčany - střední v.	287	305	310	312	318	328	324	325	304	284	269	257
Nížkovice - střední v.	265	279	296	301	317	325	328	335	343	341	342	341
Vážany n. L. - střední v.	270	276	284	289	297	299	298	287	283	274	256	246
Velešovice - střední v.	446	461	466	468	463	468	451	438	416	408	395	390

Zdroj: výpočet Demografie Morava

Počet seniorů **starších 65 let** žijících ve spádovém území vzroste do roku 2046 na cca 3 400. V tomto případě se předpokládaný vývoj počtu osob dle jednotlivých variant výrazně neliší.

Graf č. 16 Vývoj počtu obyvatel ve věku 65+ let



Zdroj: výpočet Demografie Morava

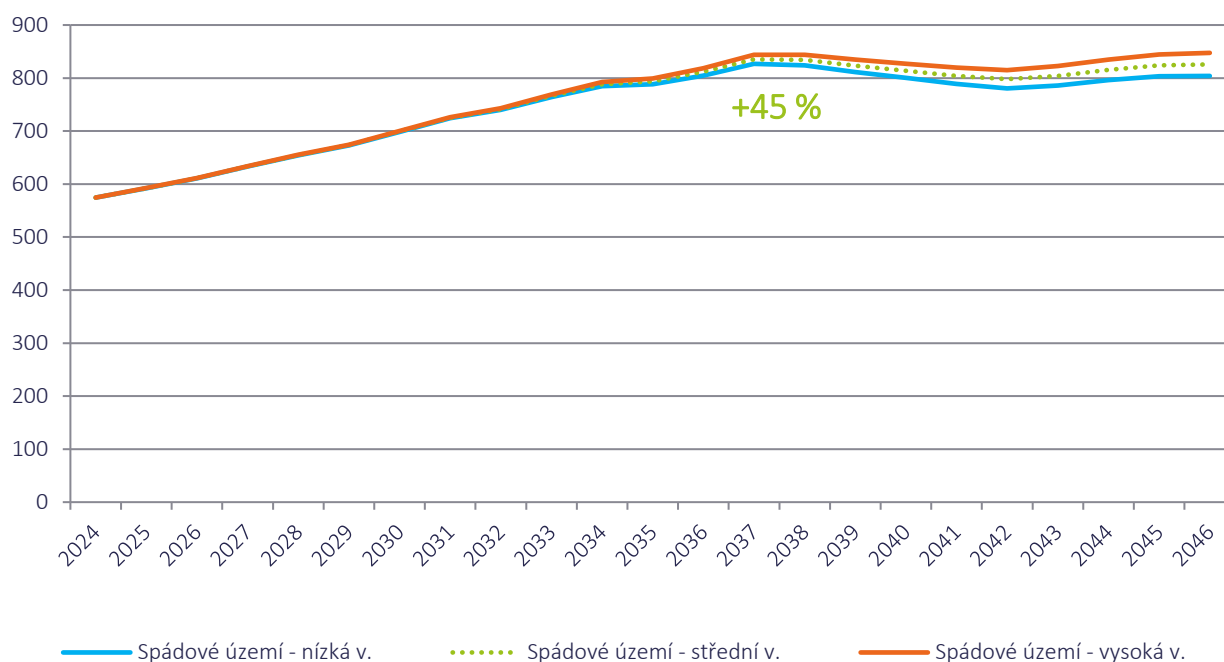
Tab. č. 24 Vývoj počtu osob ve věku 65+ let v obcích spádového území

	2024	2026	2028	2030	2032	2034	2036	2038	2040	2042	2044	2046
Slavkov u B. (0 % dev. pr.)	1 347	1 363	1 395	1 425	1 445	1 443	1 438	1 480	1 539	1 598	1 658	1 696
Slavkov u B. (50 % dev. pr.)	1 347	1 363	1 395	1 425	1 447	1 457	1 468	1 527	1 605	1 683	1 753	1 798
Slavkov u B. (100 % dev. pr.)	1 347	1 363	1 395	1 425	1 449	1 471	1 498	1 575	1 672	1 768	1 848	1 900
Heršpice - střední v.	152	151	154	160	167	169	172	174	186	206	220	235
Hodějvice - střední v.	204	208	207	212	215	216	223	236	242	248	256	266
Kobeřice u B. - střední v.	127	131	136	144	150	156	158	159	173	176	186	194
Němčany - střední v.	155	154	154	157	156	157	161	160	174	189	200	207
Nížkovice - střední v.	148	151	155	167	173	176	179	179	181	192	195	197
Vážany n. L. - střední v.	136	141	142	146	146	146	146	149	155	162	180	191
Velešovice - střední v.	218	221	226	232	236	232	245	259	280	292	308	322

Zdroj: výpočet Demografie Morava

V následujících letech lze ve spádovém území očekávat nárůst počtu obyvatel **starších 80 let**. Po roce 2035 zde bude žít cca 800 osmdesátiletých a starších, což je o cca 230 osob více než v současné době.

Graf č. 17 Vývoj počtu obyvatel ve věku 80+ let



Zdroj: výpočet Demografie Morava

Tab. č. 25 Vývoj počtu osob ve věku 80+ let v obcích spádového území

	2024	2026	2028	2030	2032	2034	2036	2038	2040	2042	2044	2046
Slavkov u B. (0 % dev. pr.)	350	367	382	394	405	421	425	429	416	416	425	430
Slavkov u B. (50 % dev. pr.)	350	367	382	394	405	424	430	436	427	429	441	447
Slavkov u B. (100 % dev. pr.)	350	367	382	394	406	426	435	444	437	443	456	464
Heršpice - střední v.	34	33	37	39	45	49	51	52	51	47	49	50
Hodějvice - střední v.	44	48	55	65	66	67	68	70	67	64	63	64
Kobeřice u B. - střední v.	28	31	34	37	42	42	45	43	43	41	45	48
Němčany - střední v.	25	29	36	41	44	48	51	56	53	49	47	45
Nížkovice - střední v.	40	37	35	34	38	44	47	50	51	49	55	58
Vážany n. L. - střední v.	21	24	27	30	33	38	45	52	50	49	47	44
Velešovice - střední v.	35	43	50	58	70	77	75	75	71	69	69	70

Zdroj: výpočet Demografie Morava

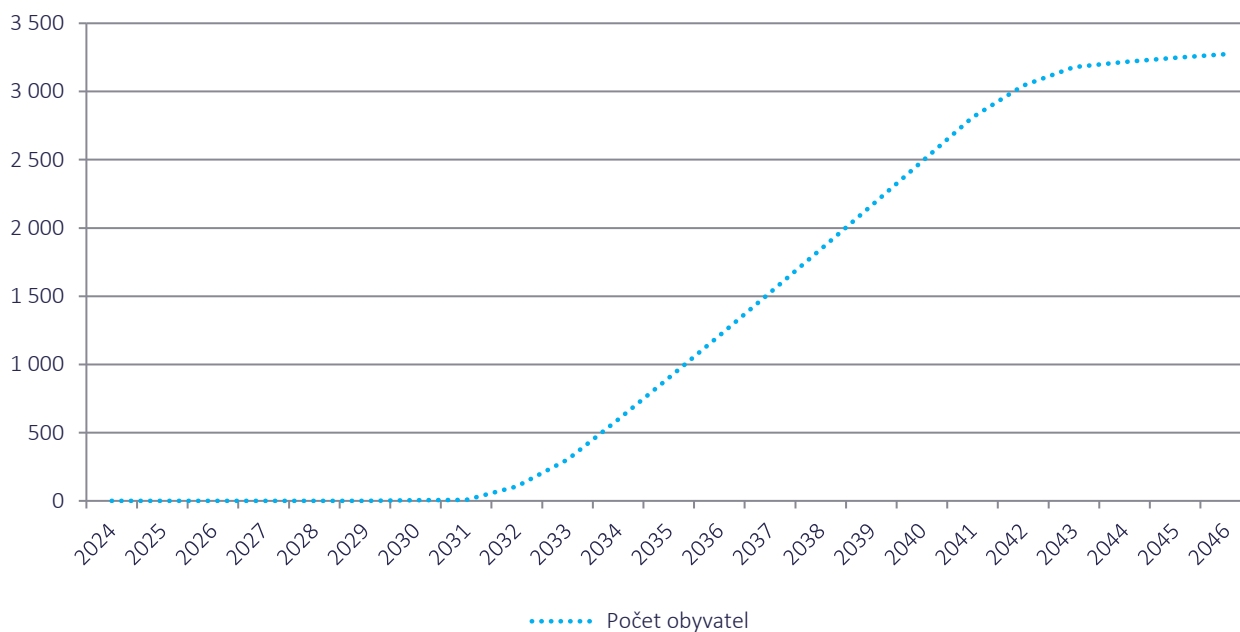
POZNÁMKA

Obyvatelé ve věku nad 80 let tvoří zvlášť sledovanou podskupinu seniorů, a to kvůli specifickým požadavkům a potřebám, které s vyšším věkem souvisí. Nárůst počtu seniorů bude mít významný vliv na požadavky v oblasti zdravotnictví, sociálních služeb a bezbariérovosti.

5.2. Vývoj počtu obyvatel v developerských projektech ve Slavkově u Brna

V developerských projektech ve Slavkově u Brna bude na konci prognózovaného období žít cca 3 300 osob (za předpokladu realizace projektů v plném rozsahu). Počet dětí v předškolním věku (3-5 let) se bude pohybovat kolem 200. Počet dětí ve školním věku (6-14 let) vzroste do roku 2046 až na cca 630 (cca 370 dětí ve věku 6-10 let a cca 260 dětí ve věku 11-14 let).

Graf č. 18 Vývoj počtu obyvatel v developerských projektech ve Slavkově u Brna



Zdroj: výpočet Demografie Morava

Tab. č. 26 Vývoj počtu obyvatel v developerských projektech ve Slavkově u Brna podle věku

Věk	2030	2032	2034	2036	2038	2040	2042	2044	2046
0-2	4	20	57	106	146	178	198	184	162
3-5	0	7	51	102	148	195	222	214	192
6	0	1	9	28	43	57	73	76	71
6-10	0	6	40	95	170	253	325	362	370
11	0	1	6	14	22	34	52	62	71
11-14	0	4	24	51	81	118	172	220	255
15-18	0	3	19	41	65	91	118	138	174
19-23	0	5	27	51	75	101	125	135	145
24-39	0	38	223	433	628	797	897	825	710
40-64	0	20	127	271	434	621	816	949	1 061
65 a více	0	4	28	60	95	133	170	190	204
80+	0	1	5	10	16	22	28	31	34

Zdroj: výpočet Demografie Morava

6. PLÁNOVÁNÍ KAPACIT ŠKOL

6.1. Mateřská škola

Ve spádovém území sídlí **8 MŠ** zřízených samosprávou a jedna církevní MŠ. Jejich registrovaná kapacita činí 593 dětí. Reálná kapacita odpovídá rejstříkové. Ve školním roce 2025/26 do MŠ dochází 547 dětí (z toho 13 dvouletých dětí).

Od 1. 9. 2026 bude v MŠ ve Slavkově u Brna otevřena přístavba, kapacita MŠ tak vzroste na 336 míst (resp. 646 v celém spádovém území).

Tab. č. 27 Kapacita a počet dětí v MŠ

	Rejstříková kapacita	Reálná kapacita	Počet dětí v MŠ ve školním roce 2025/26	Odmítnuto zájemců 2025/26*
MŠ Heršpice	31	31	31	0
MŠ Hodějice	40	40	40	0
MŠ Kobeřice u Brna	40	40	29	0
MŠ Němčany	41	41	37	0
MŠ Nížkovice	48	48	44	0
MŠ Slavkov u Brna (2 MŠ)**	283	283	283	8
MŠ Vážany nad Litavou	39	39	32	0
MŠ Velešovice	71	71	51	0
Spádové území (8 MŠ)	593	593	547	8

Zdroj: Databáze MŠMT, zástupci obce; *splňující kritéria věku a spádovosti; **včetně církevní MŠ Karolínka

V polovině roku 2025 mělo ve spádovém území hlášeno trvalé bydliště 527 dětí ve věku 3-5 let. Místní MŠ mělo zájem navštěvovat 555 dětí starších tří let. Podíl dětí ucházejících se o umístění v MŠ tak činil 105 % z celkového počtu tří až pětiletých dětí s trvalým bydlištěm ve spádovém území (index návštěvnosti). Průměr za poslední tři roky odpovídal 104 %. MŠ tedy navštěvují všechny děti, které ve spádovém území trvale bydlí, a děti bydlící mimo spádové území, případně starší nebo mladší než 3-5leté.

Tab. č. 28 Porovnání počtu dětí v MŠ a dětí s trvalým bydlištěm ve spádovém území

	2023/24	2024/25	2025/26
Počet zájemců o MŠ (navštěvující + odmítnutí starší 3 let trvale bydlící ve spádovém úz.)	564	569	555
Počet dětí ve věku 3-5 let s trvalým bydlištěm ve spádovém úz.	554	548	527
Podíl dětí v MŠ na celkovém počtu dětí ve věku 3-5 let	102 %	104 %	105 %

Zdroj: zástupci obce, ČSÚ, Demografie Morava

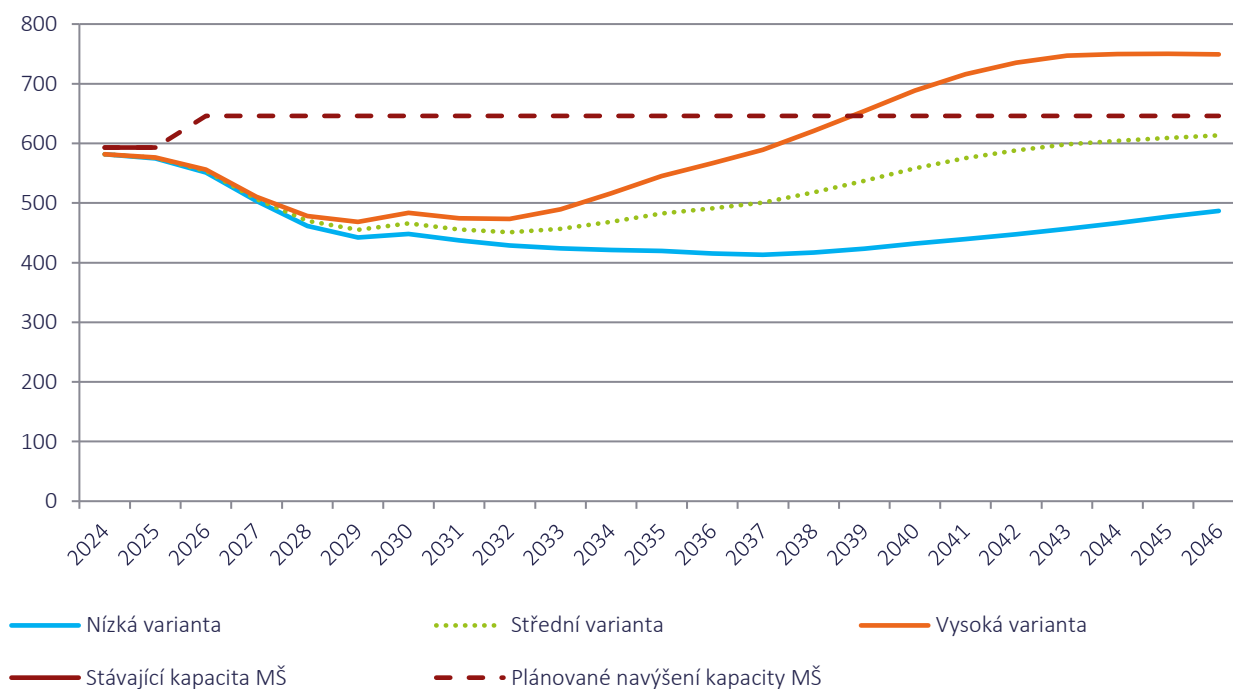
PRO KOLIK DĚTÍ PLÁNOVAT MÍSTA VE ŠKOLKÁCH?

Předpokládáme, že MŠ ve spádovém území bude mít zájem navštěvovat 105 % dětí ve věku 3-5 let, které zde trvale bydlí.

MŠ VE SPÁDOVÉM ÚZEMÍ

Počet potenciálních zájemců o docházku do MŠ v příštích pěti letech klesne na cca 450. V dalších letech se jejich počet bude postupně zvyšovat. Za předpokladu, že se developerská výstavba nerealizuje, počet dětí tohoto věku se bude po celé prognózované období pohybovat kolem 400-500. Podle varianty zahrnující výstavbu všech známých developerských projektů jejich počet vzroste po roce 2040 až na cca 750. Kapacita MŠ (646 míst od září 2026) bude v následujících deseti letech s rezervou dostačující. Další vývoj bude záviset na rozsahu plánované výstavby ve Slavkově u Brna. V případě, že budou postaveny všechny aktuálně známé developerské projekty, bude v dalších letech kapacita MŠ nedostačující.

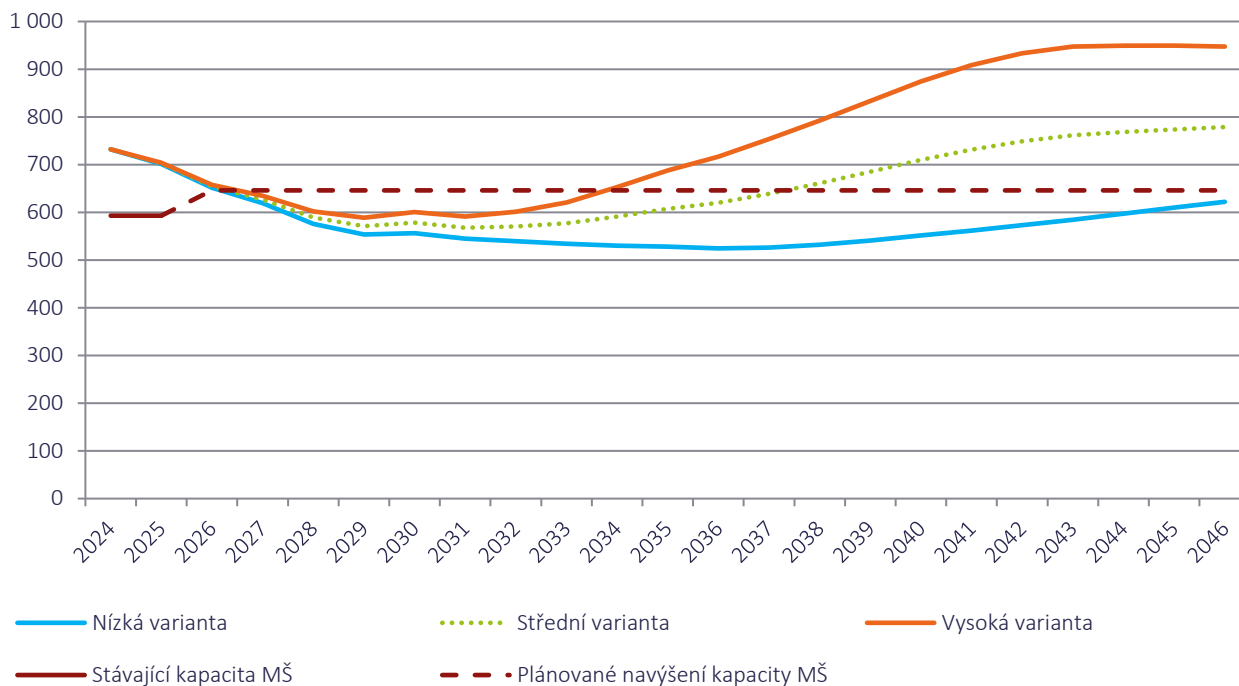
Graf č. 19 Odhad vývoje počtu zájemců o docházku do MŠ starších 3 let, spádové území*



Zdroj: Demografie Morava; *index návštěvnosti: 105 %

V případě, že zájem o docházku do MŠ by měly i všechny dvouleté děti, celkový počet dětí v MŠ by podle varianty zahrnující kompletní developerskou výstavbu mohl po roce 2040 činit až cca 950. Podle varianty, která s developerskou výstavbou nepočítá, by se počet dětí ve věku 2-5 let žijících ve spádovém území pohyboval kolem 600.

Graf č. 20 Odhad vývoje počtu dětí ve věku 2-5 let, spádové území



Zdroj: Demografie Morava

POZNÁMKA

Podle novely zákona č. 247/2014 Sb., o poskytování služby péče o dítě v dětské skupině vzniká obcím povinnost zajistit výchovnou péči o dítě od třetích narozenin do 31. srpna. Do MŠ tak mohou být přijímány děti i v průběhu školního roku, když dosáhnou tří let věku. **Část dětí ovšem bude navštěvovat soukromé školičky či dětské skupiny.**

MŠ V OBCÍCH SPÁDOVÉHO ÚZEMÍ

Kapacita v MŠ ve Slavkově u Brna bude dostačující pouze za předpokladu, že se v příštích letech nerealizuje žádná developerská výstavba. V případě, že developerské projekty budou postaveny v plném rozsahu, počet potenciálních zájemců o docházku do místní MŠ vzroste až na cca 450 (dětí starší 3 let). Pokud se výstavba uskuteční v polovičním rozsahu, počet zájemců o MŠ vzroste na cca 340. V okolních obcích budou kapacity MŠ dostačující s výjimkou Heršpic a Hodějic, kde počet zájemců o docházku převyší počet míst v místních MŠ nebo se bude pohybovat na hraně kapacit.

Tab. č. 29 Odhad vývoje počtu zájemců o docházku do MŠ starších 3 let, obce spádového území*

	Kap. MŠ	2024	2026	2028	2030	2032	2034	2036	2038	2040	2042	2044	2046
Slavkov u B. **	283/ 336	319	308	260	255	241	233	223	214	215	219	226	238
Slavkov u B. ***		319	308	260	255	244	260	276	292	316	333	336	335
Slavkov u B. ****		319	308	260	255	248	287	330	370	420	452	452	440
Heršpice - střední v.	31	37	38	27	30	29	29	29	30	33	36	41	44
Hodějice - střední v.	40	50	55	43	40	39	39	40	43	46	48	50	52
Kobeřice u B. – stř. v.	40	26	22	23	25	25	26	27	29	32	34	36	38
Němčany - střední v.	41	25	27	28	24	24	24	24	25	27	29	32	34
Nížkovice - střední v.	48	38	42	35	31	30	30	30	30	32	33	35	37
Vážany n. L. - střední v.	39	30	26	26	26	25	25	26	26	26	27	28	27
Velešovice - střední v.	71	57	35	28	34	34	36	39	43	46	47	47	46

Zdroj: výpočet Demografie Morava; *index návštěvnosti: 105 %; **0 % developerských projektů, ***50 % developerských projektů, ****100 % developerských projektů

POZNÁMKA

Ve výše uvedené analýze nejsou započítané dvouleté děti. Teoreticky může být počet zájemců o návštěvu MŠ až o 1/3 vyšší.

6.2. Základní škola

Ve spádovém území sídlí **7 ZŠ**. Ve Slavkově sídlí plně organizovaná ZŠ, ZŠ v okolních obcích jsou prvostupňové nebo malotřídní. Celková rejstříková kapacita ZŠ ve spádovém území činí 1 745 žáků. Ve školním roce 2025/26 do ZŠ dochází celkem 1 489 žáků. ZŠ zájemce o docházku neodmítaly.

Plánováno je otevření nové svazkové školy s rejstříkovou kapacitou 540 míst.

Tab. č. 30 Kapacita a počty žáků ZŠ

	Rejstříková kapacita	Počet žáků v ZŠ ve školním roce 2025/26	Počet odmítnutých žáků 2025/26
ZŠ Heršpice	60	55	0
ZŠ Hodějvice	90	72	0
ZŠ Kobeřice u Brna	70	36	0
ZŠ Němčany	70	46	0
ZŠ Nížkovice	70	50*	0
ZŠ Slavkov u Brna	1 295	1 164	0
ZŠ Velešovice	90	66	0
Spádové území (7 ZŠ)	1 745	1 489	0

*Zdroj: Databáze MŠMT, zástupci obce; *bez 10 žáků v individuálním vzdělávání*

POZNÁMKA

Počítat s rejstříkovými kapacitami je zavádějící. V praxi se dostáváme na limit jednotlivých ročníků. Ředitelé škol, pro které jsme prognózy zpracovávali, se shodují, že kapacity lze v praxi zaplnit na maximálně 80-90 %. Odečteme-li 15 % z kapacit, získáme reálnější pohled. Reálně využitelná kapacita tak může činit cca 1 500 žáků.

PARAMETRY PLÁNOVÁNÍ KAPACITY ZŠ

Na základě zjištěných informací o situaci ZŠ ve spádovém území předpokládáme, že první třídy ZŠ ve spádovém území budou navštěvovat všechny šestileté děti bydlící ve spádovém území a šesté třídy bude navštěvovat 90 % dětí z celého spádového území.

Tab. č. 31 Parametry plánování kapacit ZŠ

	1. třída (6 let)	6. třída (11 let)
% dětí navštěvujících místní ZŠ*	100 %	90 %
Průměrný počet žáků na třídu	24	

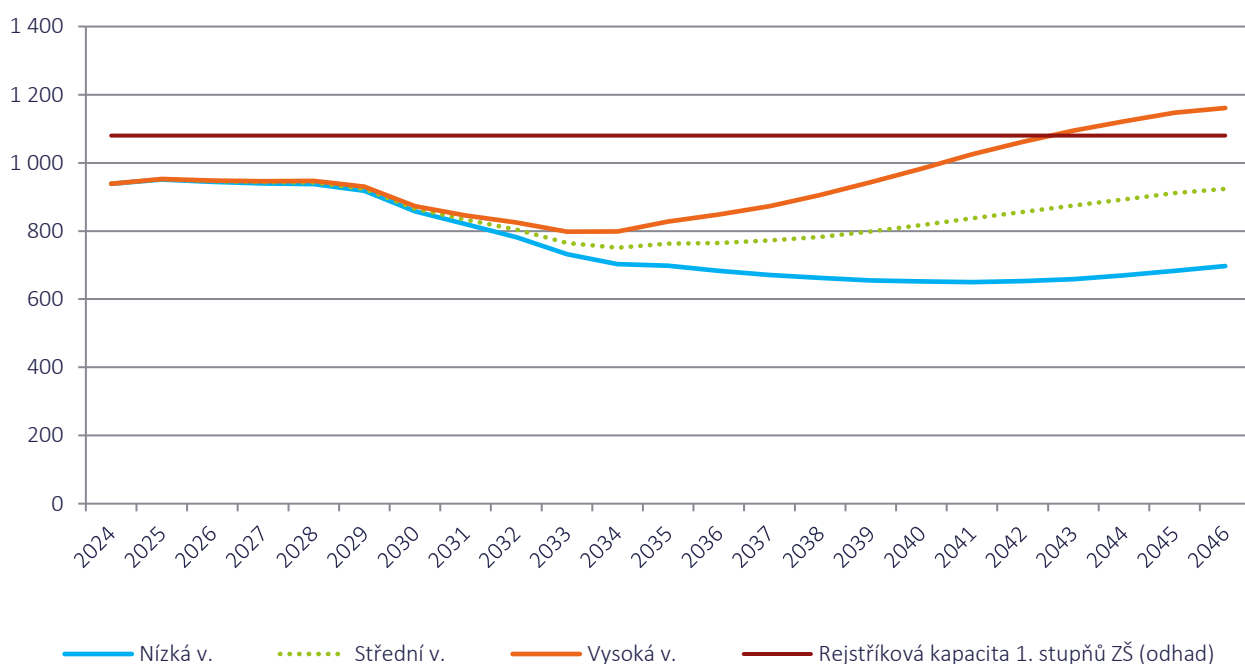
Zdroj: Demografie Morava

POČET ŽÁKŮ PRVNÍHO STUPNĚ ZŠ VE SPÁDOVÉM ÚZEMÍ (VĚK 6-10 LET)

V případě, že první stupeň ZŠ ve spádovém území budou navštěvovat všechny děti ve věku 6-10 let, celkový počet žáků do roku 2030 klesne na cca 800. Za předpokladu, že se nerealizuje developerská výstavba, počet žáků prvního stupně se bude po roce 2030 pohybovat kolem 660. Podle varianty zahrnující výstavbu všech známých developerských projektů počet žáků prvního stupně v dalších letech vzroste až na cca 1 200.

Rejstříkovou kapacitu pro první stupeň počítáme jakou součet kapacit prvostupňových škol a 625 míst ve Slavkově u Brna. Celkem dosahuje rejstříková kapacita pro první stupeň cca 1 080 žáků.

Graf č. 21 Odhad vývoje počtu žáků prvního stupně ZŠ, spádové území*



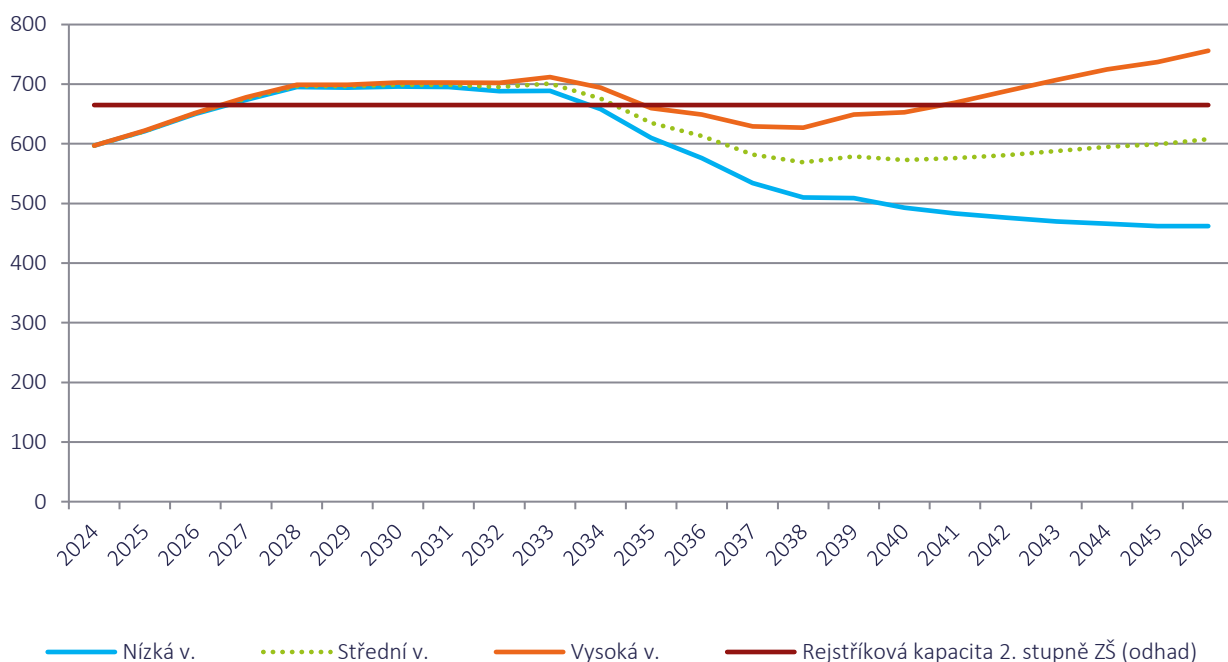
Zdroj: Demografie Morava; *index návštěvnosti 100 %

POČET ŽÁKŮ DRUHÉHO STUPNĚ ZŠ VE SPÁDOVÉM ÚZEMÍ (VĚK 11-14 LET)

Předpokládáme, že druhý stupeň ZŠ ve spádovém území bude navštěvovat 90 % dětí ve věku 11-14 let s trvalým bydlištěm ve spádovém území. Počet žáků druhého stupně ZŠ se bude do roku 2033 pohybovat kolem 700. Další vývoj bude záviset na rozsahu výstavby ve Slavkově u Brna. Varianta, která nepředpokládá výstavbu developerských projektů, počítá s poklesem počtu žáků druhého stupně ZŠ na cca 460. Podle varianty zahrnující výstavbu všech známých developerských projektů se jejich počet do roku 2046 zvýší na cca 760.

Odhad rejstříkové kapacity pro druhý stupeň činí 665 míst.

Graf č. 22 Odhad vývoje počtu žáků druhého stupně ZŠ, spádové území*

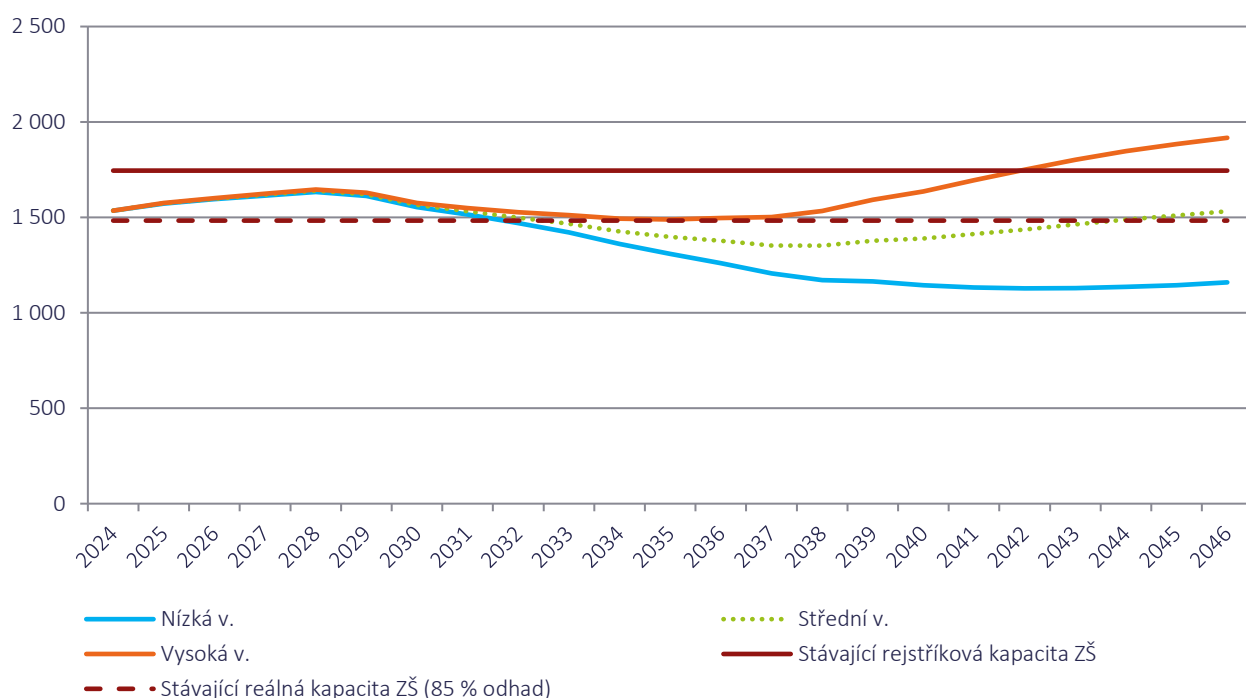


Zdroj: ČSÚ, Demografie Morava; *index návštěvnosti 90 %

CELKOVÝ POČET ŽÁKŮ (6-14 LET) VE SPÁDOVÉM ÚZEMÍ

V případě, že ZŠ ve spádovém území budou navštěvovat všechny děti ve věku 6-10 let a 90 % dětí ve věku 11-14 let, celkový počet žáků v ZŠ se bude v příštích pěti letech pohybovat kolem 1 600. Další vývoj bude záviset na rozsahu plánované výstavby ve Slavkově u Brna. Pokud by se neuskutečnila žádná developerská výstavba, počet žáků by klesl na cca 1 150. V případě, že budou postaveny všechny aktuálně známé developerské projekty, počet žáků do roku 2046 vzroste na cca 1 900. Současná kapacita (1 705 míst) by byla po roce 2040 nedostačující.

Graf č. 23 Odhad vývoje celkového počtu žáků ZŠ, spádové území*

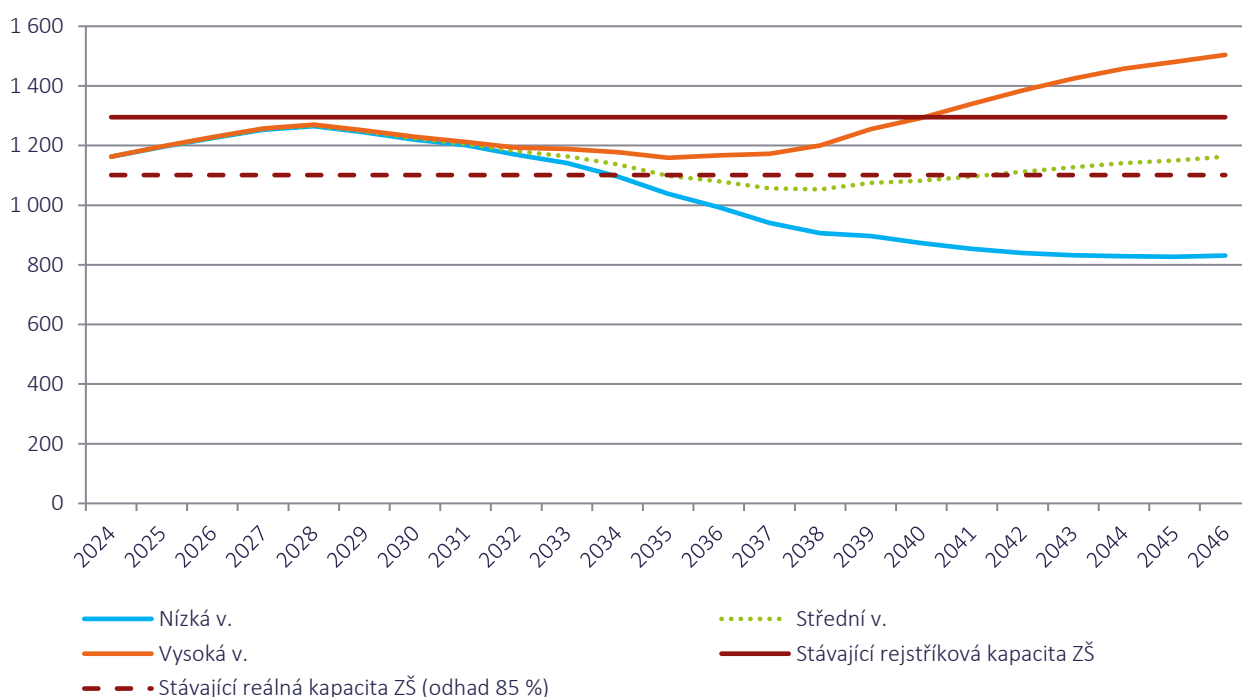


Zdroj: ČSÚ, Demografie Morava; *index návštěvnosti: 100 % pro první stupeň a 90 % pro druhý stupeň

CELKOVÝ POČET ŽÁKŮ (6-14 LET) V ZŠ VE SLAVKOVĚ U BRNA

V případě, že ZŠ ve Slavkově u Brna budou navštěvovat všechny děti ve věku 6-10 let bydlící ve Slavkově u Brna a v obci Vážany (kde nesídlí ZŠ), a 90 % dětí ve věku 11-14 let z celého spádového území, celkový počet žáků v ZŠ se bude v příštích pěti letech pohybovat kolem 1 200. Pokud by se neuskutečnila žádná developerská výstavba, počet žáků by po roce 2040 klesl na cca 830. V případě, že budou postaveny všechny developerské projekty, počet žáků do roku 2046 vzroste na cca 1 500. Současná rejstříková kapacita (1 295 míst) bude nedostačující v příštích pěti letech a po roce 2040 (podle vysoké varianty). Odhadované reálné kapacity budou nedostatečné do roku 2035. Další vývoj bude záviset na realizaci developerských projektů.

Graf č. 24 Odhad vývoje celkového počtu žáků ZŠ ve Slavkově u Brna*



Zdroj: ČSÚ, Demografie Morava; *index návštěvnosti: index návštěvnosti: 100 % pro první stupeň (žáci bydlící ve Slavkově u Brna a Vážanech), 90 % pro druhý stupeň (žáci z celého spádového území)

POZNÁMKA

V developerských projektech bude žít cca 500 – 600 dětí ve věku 6 – 14 let.

CELKOVÝ POČET ŽÁKŮ (6-14 LET) V OBCÍCH SPÁDOVÉHO ÚZEMÍ

Za předpokladu, že do ZŠ ve Slavkově u Brna budou docházet všechny děti ve věku 6-10 let bydlící ve Slavkově u Brna a Vážanech nad Litavou a 90 % dětí ve věku 11-14 let bydlících ve spádovém území, bude současná kapacita ZŠ nedostačující pouze v případě realizace developerské výstavby v plném rozsahu. Podle této varianty prognózy vzroste po roce 2040 počet žáků v ZŠ ve Slavkově u Brna až na cca 1 500.

Tab. č. 32 Odhad vývoje celkového počtu žáků ZŠ, Slavkov u Brna*

	Kap. ZŠ**	2024	2026	2028	2030	2032	2034	2036	2038	2040	2042	2044	2046
0 % develop. proj.	1 295/ 1 100	1 163	1 225	1 265	1 220	1 169	1 096	993	906	873	840	829	831
50 % develop. proj.		1 163	1 226	1 267	1 224	1 181	1 137	1 080	1 053	1 082	1 112	1 141	1 163
100 % develop. proj.		1 163	1 228	1 270	1 229	1 193	1 178	1 167	1 200	1 293	1 385	1 458	1 504

Zdroj: výpočet Demografie Morava; *index návštěvnosti: 100 % pro první stupeň (žáci bydlící ve Slavkově u Brna a Vážanech nad Litavou), 90 % pro druhý stupeň (žáci z celého spádového území); ** Rejstříková / reálná kapacita

Kapacity ZŠ v ostatních obcích budou pro děti na prvním stupni spíše dostačující. Žáci bydlící v obci Vážany nad Litavou budou docházet do ZŠ v Slavkově u Brna.

Tab. č. 33 Odhad vývoje celkového počtu žáků ZŠ, ostatní obce spádového území*

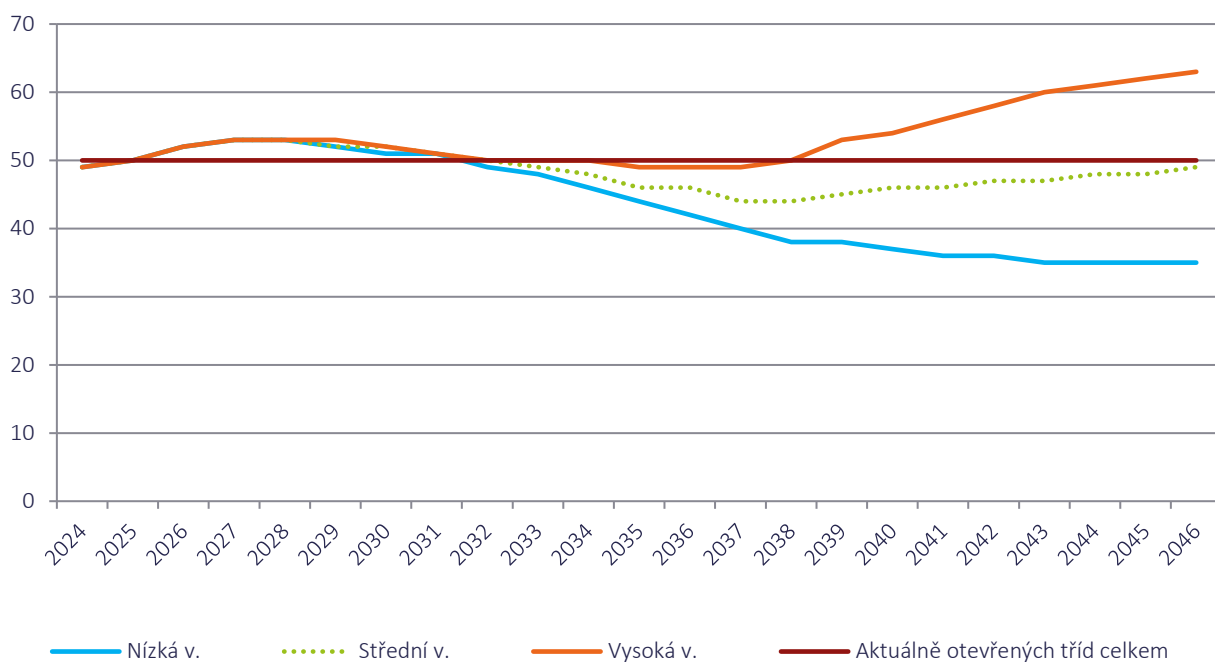
	Kap. ZŠ	2024	2026	2028	2030	2032	2034	2036	2038	2040	2042	2044	2046
Heršpice – stř. v.	60	67	62	64	55	53	47	48	47	46	49	53	59
Hodějnice – stř. v.	90	86	86	86	82	76	63	65	65	68	72	75	79
Kobeřice u B. – stř. v.	70	42	39	40	39	40	41	43	43	45	48	52	57
Němčany – stř. v.	70	58	48	44	42	44	40	38	37	37	39	42	47
Nížkovice – stř. v.	70	47	53	61	64	60	52	51	50	49	50	52	55
Vážany n. L. – stř. v.	bez ZŠ	52	54	45	43	42	40	41	40	40	41	42	43
Velešovice – stř. v.	90	74	84	77	59	46	48	53	57	62	68	72	73
Ostatní obce celkem	450	425	425	418	383	360	331	339	340	348	367	389	413

Zdroj: výpočet Demografie Morava; *index návštěvnosti: 100 % (žáci ve věku 6-10 let)

PLÁNOVÁNÍ KAPACITY ZŠ VE SLAVKOVĚ U BRNA – POČTY KMENOVÝCH TŘÍD

Počet potřebných kmenových tříd se bude odvíjet od rozsahu výstavby ve Slavkově u Brna. V případě, že budou postaveny všechny aktuálně známé developerské projekty, počet potřebných tříd do roku 2046 vzroste na cca 63 (pokud by třídu tvořilo v průměru 24 žáků na prvním i na druhém stupni). Pokud by se neuskutečnila žádná developerská výstavba, dostačovalo by méně tříd, cca 35 v roce 2043.

Graf č. 25 Počty kmenových tříd v ZŠ ve Slavkově u Brna – průměrný počet 24 žáků na třídu na 1. i 2. stupni*



Zdroj: ČSÚ, Demografie Morava; *index návštěvnosti: 100 % pro první stupeň (žáci bydlící ve Slavkově u Brna a Vážanech nad Litavou), 90 % pro druhý stupeň (žáci z celého spádového území)

7. SEZNAM TABULEK, GRAFŮ A OBRÁZKŮ

SEZNAM TABULEK

Tab. č. 1 Celkový počet obyvatel, 2024.....	8
Tab. č. 2 Porovnání věkové struktury obyvatel s hlášeným a obvyklým místem pobytu, spádové území	9
Tab. č. 3 Vývoj počtu obyvatel v jednotlivých obcích 2006-2020.....	10
Tab. č. 4 Pohyb obyvatel, spádové území (2010-2024).....	11
Tab. č. 5 Relativní pohyb obyvatel.....	12
Tab. č. 6 Srovnání skladby obyvatelstva podle věku – rok 2024.....	14
Tab. č. 7 Úhrnná plodnost*.....	16
Tab. č. 8 Varianty vývoje úhrnné plodnosti použité v prognóze.....	17
Tab. č. 9 Střední délka života při narození, Jihomoravský kraj.....	19
Tab. č. 10 Bytová výstavba v minulých letech.....	20
Tab. č. 11 Odhad salda migrace pro roky 2025-2046.....	23
Tab. č. 12 Věková struktura migrace 2019-2024, průměr mezi spádovým územím a Jihomoravským krajem	25
Tab. č. 13 Vývoj počtu obyvatel v obcích spádového území.....	27
Tab. č. 14 Vývoj počtu dětí ve věku 0-2 roky v obcích spádového území	28
Tab. č. 15 Vývoj počtu dětí ve věku 3-5 let v obcích spádového území	29
Tab. č. 16 Vývoj počtu dětí ve věku 6-10 let v obcích spádového území	30
Tab. č. 17 Vývoj počtu šestiletých dětí ve věku v obcích spádového území	31
Tab. č. 18 Vývoj počtu dětí ve věku 11-14 let v obcích spádového území	32
Tab. č. 19 Vývoj počtu jedenáctiletých dětí obcích spádového území.....	33
Tab. č. 20 Vývoj počtu osob ve věku 15-18 let v obcích spádového území	34
Tab. č. 21 Vývoj počtu osob ve věku 19-23 let v obcích spádového území	35
Tab. č. 22 Vývoj počtu osob ve věku 24-39 let v obcích spádového území	36
Tab. č. 23 Vývoj počtu osob ve věku 40-64 let v obcích spádového území	37
Tab. č. 24 Vývoj počtu osob ve věku 65+ let v obcích spádového území.....	38
Tab. č. 25 Vývoj počtu osob ve věku 80+ let v obcích spádového území.....	39
Tab. č. 26 Vývoj počtu obyvatel v developerských projektech ve Slavkově u Brna podle věku.....	40
Tab. č. 27 Kapacita a počet dětí v MŠ.....	41
Tab. č. 28 Porovnání počtu dětí v MŠ a dětí s trvalým bydlištěm ve spádovém území.....	42
Tab. č. 29 Odhad vývoje počtu zájemců o docházku do MŠ starších 3 let, obce spádového území*	45
Tab. č. 30 Kapacita a počty žáků ZŠ	46
Tab. č. 31 Parametry plánování kapacit ZŠ	47
Tab. č. 32 Odhad vývoje celkového počtu žáků ZŠ, Slavkov u Brna*	52
Tab. č. 33 Odhad vývoje celkového počtu žáků ZŠ, ostatní obce spádového území*	52

SEZNAM GRAFŮ

Graf č. 1 Vývoj počtu obyvatel s hlášeným trvalým pobytem.....	10
Graf č. 2 Strom života, spádové území, 2024	13
Graf č. 3 Míry plodnosti podle věku matky, 2019-24	18
Graf č. 4 Přírůstek stěhováním pozorovaný v letech 2010-2024 a prognózovaný	24
Graf č. 5 Vývoj počtu obyvatel dle 3 prognostických modelů.....	26
Graf č. 6 Vývoj počtu dětí ve věku 0-2 roky	28
Graf č. 7 Vývoj počtu dětí ve věku 3-5 let	29
Graf č. 8 Vývoj počtu dětí ve věku 6-10 let	30
Graf č. 9 Vývoj počtu šestiletých dětí.....	31
Graf č. 10 Vývoj počtu dětí ve věku 11-14 let.....	32
Graf č. 11 Vývoj počtu jedenáctiletých dětí.....	33
Graf č. 12 Vývoj počtu obyvatel ve věku 15-18 let	34
Graf č. 13 Vývoj počtu obyvatel ve věku 19-23 let	35
Graf č. 14 Vývoj počtu obyvatel ve věku 24-39 let	36
Graf č. 15 Vývoj počtu obyvatel ve věku 40-64 let	37
Graf č. 16 Vývoj počtu obyvatel ve věku 65+ let	38
Graf č. 17 Vývoj počtu obyvatel ve věku 80+ let	39
Graf č. 18 Vývoj počtu obyvatel v developerských projektech ve Slavkově u Brna	40
Graf č. 19 Odhad vývoje počtu zájemců o docházku do MŠ starších 3 let, spádové území*	43
Graf č. 20 Odhad vývoje počtu žáků prvních tříd ZŠ, spádové území*	48
Graf č. 21 Odhad vývoje počtu žáků šestých tříd ZŠ, spádové území*	49
Graf č. 22 Odhad vývoje celkového počtu žáků ZŠ, spádové území*	50
Graf č. 23 Počty kmenových tříd v ZŠ ve Slavkově u Brna – průměrný počet 24 žáků na třídu na 1. i 2. stupni*	53

SEZNAM OBRÁZKŮ

Obr. 1 Spádové území	6
----------------------------	---

8. ZPRACOVATEL STUDIE

DEMOGRAFIE MORAVA

Společnost **DEMOGRAFIE MORAVA** se zaměřuje na zkvalitňování života ve městech a obcích na Moravě. Nabízíme demografické prognózy, průzkum veřejného mínění, plánování sociálních služeb či plánování kapacit škol a školek. Díky našim dlouholetým zkušenostem Vám dokážeme zaručit spolehlivé výsledky prvotřídní kvality, které slouží pro tvorbu podkladů pro strategické rozvojové plány a komunitní plánování sociálních služeb ve městech a obcích na Moravě.

Petr Fusek